

Février 2023

LENS MAG

Votre magazine d'information

Lens, terre
de culture

P.11 à 15

L'ART ET
LA MATIÈRE

On y était
P.4-5

La solidarité : Notre ADN
P.6-7

Sport
P.8-9



Info jeunesse
P.10



Terre de culture
P.11-15

Culture et nouvelles expressions artistiques
Culture et émotions



Notre attractivité : 1003 Lensois de plus
P.17-21

Nos commerces
Au cœur de nos entreprises

Notre cadre de vie
P.22-23

Notre histoire
P.24-25



Lens mag
février 2023

Service communication
17 bis Place Jean-Jaurès
62307 Lens Cedex

Directeur de publication : Sylvain Robert
Rédaction et conception :
Service communication
Photographies : Ville de Lens / AdobeStock
Impression : Imprimerie Delezenne-Dourges
Tirages : 19 000 exemplaires
Dépôt Légal : à parution



Papier PEFC / FSC
provenant de forêts gérées durablement.

Édito



Une année qui s'annonce bien compliquée au niveau national...

Après le COVID pendant deux ans, la crise énergétique et l'inflation frappent désormais de plein fouet chacun d'entre nous mais également les commerçants et artisans confrontés à des factures d'électricité et de gaz pouvant atteindre des montants astronomiques, biens supérieurs à leurs prévisions et à leur trésorerie.

Dans ce contexte difficile, ce n'était sûrement pas le moment d'engager une réforme comme celle des retraites, alors que chaque Français, chaque Lensois, ne pensent déjà qu'à assurer leur quotidien. Ce niveau d'aveuglement de la part du gouvernement n'aura d'autre effet que d'amplifier la crise sociale. Ainsi, soutenir dans ce combat les syndicats, les salariés, les fonctionnaires, ... qui s'interrogent légitimement sur leur avenir, est déjà pour moi un geste militant.

... Mais une source de satisfaction en cette période de crise : l'attractivité incontestée de Lens

Quelle ville de 30 000 habitants (32641 au dernier recensement) peut se targuer :

- d'abriter un stade toujours plein à craquer avec une équipe de football de haut niveau et un public reconnu comme le meilleur de France ?
- d'accueillir un musée d'envergure internationale ?
- de réaliser un futur hôpital, à la pointe de la technologie, qui attire déjà un nombre d'internes, jamais atteint ?
- de proposer des formations initiales et supérieures reconnues et primées au niveau international ?

À Lens, les infrastructures continuent de se multiplier : nouveau quartier Bollaert, centre aquatique olympique, cinéma. À Lens, les réhabilitations s'enchaînent et se poursuivront dans les prochaines années (cité 4, cité 12/14, quartier des gares). À Lens, les entreprises n'hésitent plus à venir, comme le démontrent le nouveau propriétaire d'un ensemble immobilier rue de Paris, qui vient d'investir 4 millions d'euros dans le commerce de proximité de notre centre-ville et les nombreux commerçants, qui ont choisi notre ville pour développer leur activité.

C'est sans aucun doute cette nouvelle attractivité incontestée qui fait que Lens compte au 1^{er} janvier de cette année, 1003 habitants de plus que l'année dernière... 1003 nouveaux citoyens qui peuvent aussi être fiers d'être Lensois.

Nous pouvons être fiers de notre ville

Votre Maire,
Sylvain ROBERT

ON Y ÉTAIT ...

Bienvenue chez vous !



C'est une tradition : la municipalité est allée à la rencontre des nouveaux locataires et propriétaires des logements de l'Apollo. Cette nouvelle résidence en cœur de ville est divisée en trois bâtiments nommés « Baker » « Aznavour » et « Coluche » et abrite 117 appartements.

ILS EN PARLENT LE MIEUX...

Réactions facebook :

Irène Pitchoune : « Jolie initiative. Cela fait plaisir. J'ai pu découvrir la jolie fleur sur la table du salon en revenant du boulot ».

Pierre Duquesne : « Un grand merci à vous d'être venu à notre rencontre, ce fut un plaisir de vous accueillir bonne continuation ».

Virginie Delong : Merci à la municipalité pour la jolie fleur, merci de votre visite ça fait très plaisir merci à Mr le Maire et son équipe ».



Soutenons nos commerçants !

A la demande du député de la circonscription, Jean-Marc Tellier, le maire de Lens, Sylvain Robert a réuni, samedi 21 janvier, les représentants des 3 unions commerciales lensoises.

Un débat enrichissant qui a permis de dénoncer l'insuffisance et surtout la complexité des mesures gouvernementales sur les aides énergétiques pour les entreprises.



Une vie de passion

Les passionnés s'étaient donnés rendez-vous ce samedi 21 janvier, salle Jean Nohain, pour la traditionnelle bourse des collectionneurs organisée par l'association Lens Philatélique.



Amour & palissandre

Devant Sylvain Robert et les élus lensois, Marlène et André se sont de nouveau dit oui pour consolider leur union samedi 14 janvier. Le couple Trijean-Colin s'est marié à Lens le 24 décembre 1957. Félicitations pour cette longévité d'union.



Ça "bugle" à l'harmonie !



L'harmonie municipale de Lens regorge de talents, elle sublime régulièrement les commémorations de notre ville et étonne toujours son public lors de ses prestations au Colisée.

Un nouvel instrument a rejoint la famille des cuivres lensois – un bugle – remis par Fatima Aït Chikhebbih, conseillère départementale. L'occasion également pour Hélène Corre et Pierre Mazure de féliciter l'orchestre et de découvrir le son doux et rond de l'instrument.

Solidarité au quotidien Zoom sur les robins des rues

Depuis 2021, l'association « Les robins des rues », apporte quotidiennement une aide et une assistance aux personnes les plus précaires sur la commune de Lens. Elle se compose aujourd'hui d'une vingtaine de bénévoles dont Philippe Marem, président de l'association. Entretien :

Lens Mag : **Quelles actions menez-vous avec l'association ?**

Philippe Marem : *Aides alimentaires, dons de vêtements chauds, maraudes, boîtes solidaires : c'est sur le terrain que nous évoluons ! Tous les jeudis soirs à l'église St Léger, nous distribuons les denrées alimentaires et servons également des repas chauds pour les personnes sans domicile fixe. En complément, nous offrons des vêtements chauds, des sacs de couchage.*

LM : **Vous venez en aide uniquement aux personnes sans domicile fixe ?**

PM : *Pas vraiment. Les personnes sans domicile fixe représentent 45% de nos bénéficiaires. Ils demeurent évidemment prioritaires lors de nos distributions alimentaires mais nous touchons également des familles. Nous sommes d'ailleurs inquiets face à l'augmentation du nombre de demandeurs. En 2021, nous avons une trentaine de bénéficiaires, aujourd'hui on touche environ 70 personnes.*

LM : **Quel lien avez-vous établi avec le CCAS ?**

PM : *Nous sommes complémentaires ! Le Centre communal d'action sociale nous amène un réseau, un relationnel et la connaissance de certains dossiers. Et de notre côté, nous renvoyons nos bénéficiaires vers la structure pour une prise en charge efficace.*

"Ensemble on va plus loin ! Et c'est en travaillant collectivement avec les associations de solidarité lensoise, que nous pouvons mieux connaître les besoins des personnes fragiles pour mieux agir !"

Fatima Ait Chikhebbih

Adjointe à l'action sociale, aux centres socioculturels et aux politiques familiales



Vous souhaitez devenir bénévole et vous engager auprès de robins des rues ?

Contactez l'association par mail à lesrobinsdesrues62@gmail.com ou sur leur page facebook @lesrobinsdesrues



Solidarité numérique Le défi des 100 ordinateurs reconditionnés, bientôt atteint !

"Cette expérimentation est une belle aventure humaine de personnes privées durablement d'emploi aux services des plus démunies !"

Dominique Réal,
Adjoint à économie sociale et solidaire et à l'économie numérique



Le collectif d'habitants de la Grande Résidence poursuit sa belle action autour des PC solidaires. Aujourd'hui, 85 familles lensoises, dont les enfants sont suivis dans le cadre de l'accompagnement à la scolarité, ont récupéré un ordinateur. L'aventure solidaire continue et montre aussi l'exemple pour lutter

contre la surconsommation ! En effet, les ordinateurs récupérés (dons de l'IUT, de la CAF, ...) sont loin d'être obsolètes mais ne répondent plus aux exigences des nouveaux logiciels ou ont tout simplement été renouvelés. Le collectif d'habitants se charge alors de leur reconditionnement.



Solidarité logement Les aides à l'accession

Le prêt social location-accession (PSLA) : comment ça marche ?

Le prêt social de location-accession (PSLA) facilite l'accès à la propriété d'un ménage modeste sans apport initial.

Une location-accession comporte deux phases :

- Une phase locative, pendant laquelle le ménage verse une redevance constituée d'une part locative (correspondant à un loyer plafonné) et d'une part acquisitive (qui permet de constituer un apport personnel et viendra en déduction du prix de vente)
- Une phase d'accession qui débute lorsque le ménage lève l'option d'achat sur le logement, le cas échéant, dans des conditions financières prévues dès l'origine.

Plus d'informations sur :
www.ecologie.gouv.fr/accession-sociale-propreite
et www.actionlogement.fr



"Lens se veut plus que jamais attractive en termes de logements et met tout en œuvre pour permettre l'accession à la propriété des personnes à faibles revenus."

Cécile Bourdon
Adjointe au logement

La Ville de Lens vous accompagne à hauteur de 4 000€

Une aide de 4 000€ est versée aux primo-accédants pour l'acquisition d'un premier logement neuf à Lens.

Comment en bénéficier ?

- Je n'ai pas été propriétaire de mon logement depuis plus de deux ans
- Le logement que je souhaite acquérir sera ma résidence principale pendant au moins 5 ans
- J'achète un logement neuf
- Je mobilise un Prêt à taux zéro auprès de ma banque (PTZ) (informations disponibles sur : service-public.fr)



Le saviez-vous ?

La cité des arts, située à deux pas du Louvre Lens est un programme immobilier de Maison & Cités. Il est éligible au PSLA ainsi qu'à l'aide primo accédant de 4 000 euros de la ville de Lens.



Le stade Léo Lagrange se dote d'un nouvel équipement sportif : un parcours de course d'orientation !

Marcher, courir, s'orienter, mais pas seulement : la course d'orientation est une activité sportive de pleine nature permettant aussi de découvrir la biodiversité. Les pratiquants utilisent une carte dotée d'une légende précise afin de trouver des balises sur un parcours pré-établi et sur une durée chronométrée.

Ce nouvel équipement répond dans un premier temps à une demande des établissements scolaires lensois, qui pratiquent déjà la course d'orientation au stade Léo Lagrange et profitent aujourd'hui d'un équipement permanent.

Aussi, cette discipline en plein essor profitera à l'ensemble de la population : le parcours est en accès libre et requiert uniquement le téléchargement d'une application pour suivre le parcours sur son téléphone.

INFO PRATIQUE :

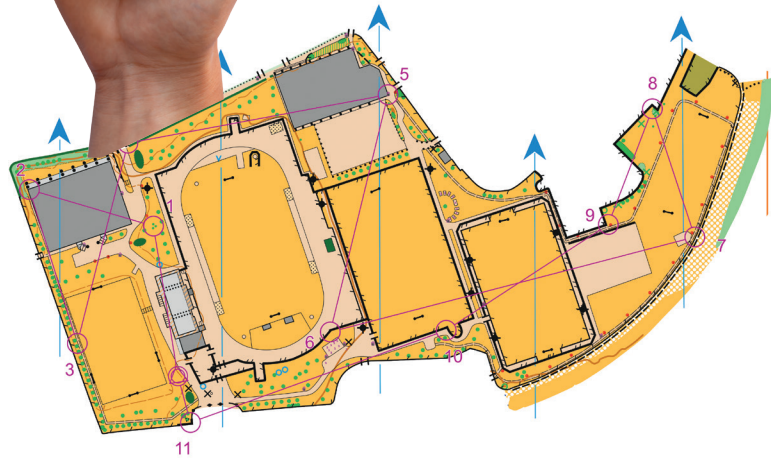
Téléchargez l'application USYNLIGO (sur l'Apple store ou Google store) et laissez-vous guider pour retrouver les cartes des parcours. Vous pourrez valider vos postes grâce à votre position GPS, chronométrer votre parcours et vous comparer aux autres utilisateurs.



"Cet équipement complète l'offre des activités de la collectivité, il répond à la demande des établissements scolaires et intéressera une bonne partie des habitants notamment dans la connaissance du patrimoine, du sport et de la santé"



Chérif Oudjani,
Adjoint à la politique sportive et à la jeunesse



Louis Bosiak, 47 années au service de l'école pugilistique lensoise !



Louis Bosiak s'est éteint à l'aube de ses 79 ans et laisse derrière lui de nombreuses années d'enseignement de la boxe, « son noble art et sa passion » notamment au sein de l'école pugilistique lensoise. Après une carrière de boxeur amateur où il fut champion de

France espoir (- de 71kg) et champion de France militaire (en mi-lourds), Louis s'est lancé dans l'entraînement en 1975. Humaniste et engagé, Louis aura transmis bien plus qu'une passion mais un art de vivre : « La boxe éducative », c'était son crédo !

« Louis était un homme engagé qui a toujours privilégié de pratiquer sa discipline dans un but pédagogique. Nous étudions différentes possibilités afin de lui rendre hommage »

Sylvain ROBERT
Maire de Lens.



Choisissez le nom du futur centre aquatique ! (avant le grand bain)

Le centre aquatique ouvrira ses portes aux beaux jours 2023 mais avant de sauter dans le « grand bain », la Ville de Lens vous propose de choisir son nom. Vous êtes déjà nombreux à avoir fait votre choix et nous vous en remercions ! Le vote se poursuit jusqu'au 7 février sur : www.villedelens.fr Les résultats seront publiés sur le site internet et la page Facebook de la ville. Restez connectés...



Toujours plus de sport...

Après la trêve hivernale, nos associations sportives lensoises reprennent le chemin des salles et des stades.

C'est ainsi que la 1^{ère} Compagnie de Tir à l'Arc donnait rendez-vous aux archers pour son traditionnel "Tir du roi" et l'Amicale Sportive Lensoise organisait un tournoi rassemblant, sur deux jours, 40 équipes de football, salle Coubertin, le week-end du 21 janvier.



ACCUEIL de loisirs avril 2023

ACCUEIL DE LOISIRS SANS HÉBERGEMENT (ALSH)

Les inscriptions pour les vacances d'avril débuteront le 27 février

Les centres ouverts sont : Jules Verne, Curie, Lapiere et Basly (ados)

Renseignements, dossiers sur rendez-vous au 03.21.08.03.40
Modalités d'inscription ALSH sur www.villedelens.fr

Maison des jeunes Buisson

Vos ateliers à la maison des jeunes Buisson



Réunion d'échanges autour du développement durable

Après l'installation d'un composteur partagé, les ateliers « *Do it yourself* », la maison des jeunes poursuit ses actions en faveur du développement durable et convie les habitants pour une réunion dédiée le VENDREDI 3 MARS DE 18H à 19H.

Parce que pratiquer des écogestes et changer son mode de consommation, c'est aussi améliorer son pouvoir d'achat et préserver sa santé !

MAISON DES JEUNES BUISSON, rue Léon Blum à Lens. Renseignements au 03.21.18.66.00

J'inscris mon enfant à l'école Année scolaire 2023/2024

Période d'inscription : du 20 février au 31 mai 2023

Quel enfant est concerné ?

- ENTRÉE EN MATERNELLE
1/ Les enfants nés entre le 1^{er} janvier et le 31 décembre 2020.
2/ Les enfants âgés de moins de 3 ans, nés en 2021 peuvent être inscrits en Toute Petite Section (TPS).

Il s'agit d'une inscription sur une liste d'attente : l'admission se fait auprès de la direction de l'école (sous réserve qu'une classe de TPS soit ouverte dans l'établissement).

Si aucune admission en TPS dans l'école de secteur n'est possible, vous avez cependant la possibilité de faire une demande d'inscription en crèche ou en halte-garderie.

Il vous sera nécessaire de procéder à une nouvelle demande d'inscription pour l'entrée en Petite Section en septembre de l'année suivante.

- ENTRÉE EN CP
(sauf groupes scolaires : Macé, Cauche, Lapiere et Verne)

Comment faire ?

Rendez-vous sur :

www.villedelens.fr

Mes démarches en ligne



Éducation



Le Louvre-Lens

Le programme :

LOUVRE
Lens

FESTIVAL LA BEAUTÉ DU GESTE

Du 22 au 27 mars

Et voici la 3^{ème} édition d'un festival désiré et imaginé avec plusieurs structures culturelles du territoire. La Beauté du geste, c'est une photographie de la danse telle qu'elle se pratique et se vit aujourd'hui. Amateurs, curieux, passionnés ou novices : une semaine pour se mettre en mouvement, découvrir des spectacles et participer à des ateliers autour de la danse.

La Beauté du geste : un festival qui sublime le corps et les sens en hommage au printemps naissant.



Louvre-Lens
Programmation complète sur : louvrelens.fr

Vendredi 24 mars à 19h ou 20h

Danse : **INEFFABLE** de Jann Gallois – Cie BurnOut

Tarif : 5 € / Durée : 1h20 / La Scène



©Laurent Philippe

Dimanche 26 mars à 15h et Lundi 27 mars à 10h et 14h

Danse : **CABANE** de Lionel Bègue

À partir de 6 ans / 5 € / Durée : 45 mn / La Scène

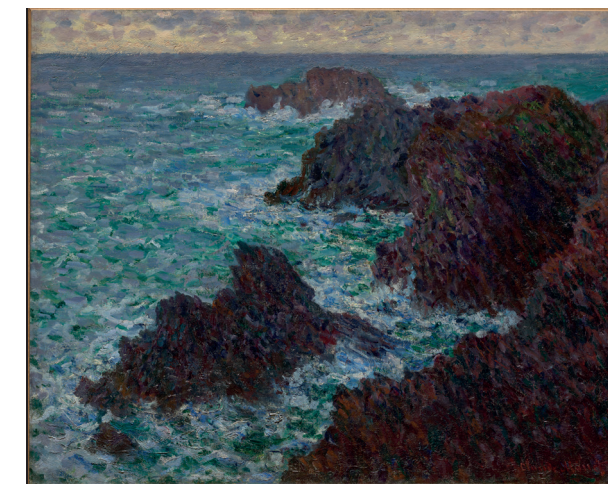


©A. Lyleire

Nouvelle exposition temporaire

PAYSAGE. FENÊTRE SUR L
Du 29 mars au 24 juillet

Qu'est-ce qu'un paysage ? Cette exposition s'intéresse à l'histoire de la peinture de paysage du point de vue de l'artiste comme créateur de mondes. Riche de plus de 170 œuvres, et de deux espaces cinéma, le parcours invite à pénétrer dans les coulisses de la fabrique du paysage, de Nicolas Poussin, Jean-Honoré Fragonard, Katsushika Hokusai, François Millet, Claude Monet, Vassily Kandinsky, Georgia O'Keeffe, Nicolas de Staël ou encore Joan Mitchell. Dans notre monde, aujourd'hui totalement métamorphosé par l'activité humaine, les thèmes du paysage et de la nature sont d'une actualité brûlante ; les œuvres les questionnent à leur manière et démontrent, s'il le fallait, à quel point sont liés art et paysage.



Les rochers de Belle-Ile, la Côte sauvage _MONET Claude_ 1886
Musée d'Orsay - Paris © RMN-Grand Palais (musée d'Orsay) _Adrien Didierjean

Zoom sur "Intime & Moi"

Le conservatoire, l'école d'arts plastiques et le labo numérique, s'invitent au Louvre-Lens

Exposez vos créations au Louvre-Lens avec le labo numérique lensois...

Intime & moi, c'est un atelier participatif unique qui vous permet de raconter votre histoire au détour d'un objet personnel et de le mettre en valeur par le biais du numérique. L'atelier se décline en 3 étapes : le choix d'un objet qui vous raconte, sa valorisation numérique puis son exposition les 11 et 12 février

au Louvre-Lens.

Gratuit et Ouvert à tous, Inscription au 03 21 69 86 04 ou par mail à labonumerique@mairie-lens.fr

... et assistez à la performance artistique de nos écoles d'arts et de musique !

Cela se passe dans le pavillon de verre du Louvre-Lens ces mêmes 11 et 12

février à 15h et 16h. Laissez-vous porter par une performance picturale et chorégraphiée réalisée par les élèves du cours « prépa école d'art », accompagnés de Juliette, danseuse / chorégraphe et des élèves du conservatoire pour la touche musicale ! Des élèves effectueront des médiations auprès du public afin de raconter leur histoire !



"La culture à Lens n'est pas un vain mot. Depuis longtemps déjà, on sait qu'elle est dans notre nature et l'offre culturelle variée dans les différents établissements de notre ville en est la meilleure preuve. La municipalité s'est toujours attachée à encourager les pratiques artistiques et culturelles sous toutes leurs formes et à les rendre accessibles à tous : variété des propositions, tarifs adaptés, accueil de tous les publics, partenariats féconds avec les nombreux acteurs du territoire, rien n'est négligé pour que chacun puisse s'épanouir en fonction de ses goûts, s'enrichir au contact des autres, développer sa curiosité, nourrir sa créativité et se découvrir un talent."

Hélène Corre,
Adjointe à la culture.



Le labo numérique lensois a dévoilé quelques nouveautés lors de la présentation de sa saison 2023

- L'ouverture d'un espace de convivialité et de coworking au sein de la microfolie - donnant accès à de nombreuses ressources dématérialisées (musique, livres, vidéos, jeux, presse, ...), au musée numérique, aux ordinateurs.

- La programmation d'ateliers autour du « numérique d'aujourd'hui » pour vous faire découvrir l'intelligence artificielle, la 3D, ...

« Un laboratoire d'idées pour une pratique du numérique intelligent au service de la population », expliquait Danièle Lefebvre, adjointe.

Retrouvez l'ensemble des activités et ateliers du labo numérique sur :

www.villedelens.fr



Danièle Lefebvre,
Adjointe à
l'enseignement et
à l'éducation

ILS EN PARLENT LE MIEUX...



Louis & Gabriel :

" C'est la première fois que nous venons à la microfolie, on est là pour découvrir et se cultiver. On aimerait beaucoup travailler la programmation "



Lucette :

" Je connais un peu l'informatique pour échanger avec des amis ou voir mes petits enfants en visio. Je participe aux ateliers du labo numérique pour une remise à niveau et avoir des conseils pour bien utiliser un ordinateur "

Le saviez-vous ?

L'art à portée de tous !

L'école d'arts plastiques propose régulièrement des stages et des workshop pour tout public. Retrouvez le programme sur : www.villedelens.fr

Stage de gravure sur rhenalon « souvenir sous forme d'estampe »

15 et 16 février de 14h à 17h

Technique : gravure sur rhenalon et pointe sèche

Nous avons tous des souvenirs de vacances, de famille, de lieux, ... plein la tête ou dans notre téléphone. ...

A partir d'une photo personnelle ou d'un dessin, gravez votre meilleur souvenir afin de créer votre estampe.

Places limitées, inscriptions par mail : ecole.art@mairie-lens.fr

Stage « Art Tattoo » par Tiny Folk Tattoo

20, 21, 22 et 23 février de 14h à 17h

Présentation de l'art du tatouage par les artistes, suivie d'une initiation à la création d'un « flash » : dessin d'un tatouage prêt à être reproduit sur iPad. Le temps de ce stage, vous serez dans la peau d'un tatoueur et pourrez même tatouer votre flash sur une peau synthétique !

A l'école d'arts plastiques et à la Microfolie

POLAR LENS : Moteur, ça tourne. Action ! Votre salon du livre policier préféré revient les 25 et 26 mars et vous l'aurez compris, c'est le cinéma qui sera mis à l'honneur pour ce 25^{ème} anniversaire. Une soixantaine d'auteurs a déjà répondu présent ; son parrain quant à lui restera mystérieux encore quelque temps... à moins qu'Efsy Whashington nous dévoile son identité ! Enquête à suivre sur...

www.polarlens.fr et Facebook : @Polar Lens



Saison
CULTURELLE 2022
LENS 2023

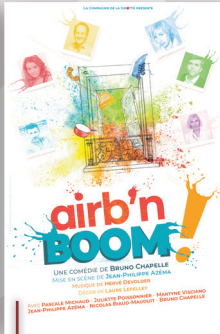
Du pétillant CALI à la douceur d'Élodie Frégé en passant par l'incontournable Thierry Lhermitte ou encore la délirante Elodie Poux : le Colisée vous réserve pour cette deuxième partie de saison de belles surprises !



MERCREDI
22 MARS | 20H



VENDREDI
31 MARS | 20H



VENDREDI
14 AVRIL | 20H

ÉLODIE FRÉGÉ
& ANDRÉ MANOUKIAN
DIMANCHE
12 MARS | 17H
MUSIQUE



MADELEINE
PEYROUX
SAMEDI
11 FÉVRIER | 20H
JAZZ



FLEURS DE SOLEIL
MARDI
28 FÉVRIER | 20H
THÉÂTRE



FAIRYTALE OF THE
POGUES
SAMEDI
18 MARS | 20H
MUSIQUE



CALI
VENDREDI
12 MAI | 20H
MUSIQUE



ÉLODIE
POUX
SAMEDI
20 MAI | 20H
HUMOUR

Complet



SQUAD
MASSI
MERCREDI
24 MAI | 20H
MUSIQUE

GAUVAIN SERS
SAMEDI
4 MARS | 20H
MUSIQUE



Complet

STACEY KENT
MARDI
4 AVRIL | 20H
JAZZ



SAINT EXUPÉRY,
LE MYSTÈRE DE L'AVIATEUR
VENDREDI
7 AVRIL | 20H
THÉÂTRE



JUDITH HILL
MARDI
11 AVRIL | 20H
MUSIQUE



MONSIEUR IBRAHIM ET
LES FLEURS DU CORAN
VENDREDI
5 MAI | 20H
THÉÂTRE



ZEPHYR
SAMEDI
25 MARS | 20H
DANSE

Programmation, infos et réservations sur :
www.colisee.villedelens.fr



THÉÂTRE LE COLISÉE DE LENS,
12 rue de Paris / 03.21.69.08.18

Majorité municipale Lens toujours

De toute évidence, le rassemblement national local et son leader marseillais parachuté, n'aiment pas Lens.

A priori, rien n'arrête Monsieur Clavet dans sa volonté de dénigrer notre ville, ni de propager de fausses rumeurs, ni de diffuser des chiffres absolument délirants qu'il va souvent chercher sur les sites les moins sérieux du web.

C'est le cas, par exemple, en matière de sécurité, où le rassemblement national a déposé une motion au Conseil Municipal avec des chiffres pour le moins erronés. Cherchez l'erreur ! Si l'on reprend les sources de Monsieur CLAVET, les violences sexuelles dans sa ville préférée - Hénin Beaumont - auraient donc augmenté de 142%... N'en déplaise à l'opposition, même si tout n'est pas parfait à LENS, les chiffres officiels confirment que la délinquance a reculé de 12,5% en 5 ans.

Voilà la vérité !

C'est le cas également en matière de commerces ; tout fermerait à Lens... Drôle de façon de voir les choses. Dans les faits, des commerces ouvrent aussi en ville... D'ailleurs sur les quatre dernières années, si 89 commerces ont effectivement fermé, 186 ont également ouvert. Ces mêmes commerces, que l'ensemble des élus se doit de protéger après deux ans de COVID et face à l'actuelle crise énergétique.

Voilà la vérité !

C'est dans ce contexte, que Sylvain ROBERT et notre Député, Jean-Marc TELLIER, ont décidé de réunir les trois unions commerciales lensoises, pour écouter leurs difficultés quotidiennes et leurs doléances qui seront transmises aux services de l'Etat.

Soutenir nos commerçants, c'est aussi créer de l'animation populaire et des moments festifs. Il ne se passe pas un mois où la convivialité n'est pas au rendez-vous dans notre ville : fêtes de quartiers, grandes fêtes de Lens, le Polar Lens, parade de Noël... Ces événements participent également à la nouvelle attractivité lensoise, qui se traduit par 1003 lensois de plus, selon le dernier recensement.

Voilà, la vérité !

Alors, si certains pensent que la Politique Locale consiste à favoriser « l'intox » en dénigrant systématiquement notre ville, la réalité des élus de la majorité et de notre Maire, Sylvain ROBERT, est de se battre quotidiennement pour les lensoises et lensois.

Simplement parce que nous, nous aimons Lens !

Vos élus PS-PCF-MDC-écologistes- société civile

Lens bleu marine

Dans le dernier numéro du Lens Mag, Sylvain Robert se gargarise de prétendus bons chiffres en matière de sécurité à Lens. Néanmoins, voici les chiffres dévoilés par les services de l'Etat et qu'il a volontairement cachés : + 26 % de violences physiques non crapuleuses, + 72 % de violences sexuelles, + 13 % d'atteintes volontaires à l'intégrité physique, + 9 % de menaces de violences, + 2 % de stupéfiants. La situation est si préoccupante que le ministre de l'Intérieur avait promis, en 2022, l'arrivée de 18 nouveaux policiers pour maintenir l'ordre et la sécurité à Lens et aux alentours. Et c'est pourquoi dès 2019, Bruno CLAVET réclamait la création d'une police municipale armée, avec des équipes présentes sur le terrain 7/7 et 24/24, le développement de la video-protection à tous les quartiers ainsi que la création d'un Centre de Supervision Urbain. Sylvain Robert a refusé et a préféré laisser l'insécurité exploser dans notre ville.

B.CLAVET, F. LAUWERS, A. PACH, MF LEROY

Agir pour Lens

Expression politique non transmise dans le délai imparti.

Lens verts l'avenir

Expression politique non transmise dans le délai imparti.

Au 1^{er} janvier 2023 : +1003 habitants à Lens

Les résultats du recensement de la population - publié par l'INSEE chaque 1^{er} janvier - sont parus. Cette année, Lens **gagne de nouveau des habitants** et confirme sa position de leader au sein de l'agglomération. **Une hausse qui s'explique**, entre autres, **par l'attractivité de notre Ville.**

En effet, 32 651, c'est le chiffre annoncé par l'INSEE en ce début d'année ; chiffre relatif à la population légale de la Ville de Lens pour être plus précis ! C'est aussi **1003 habitants de plus par rapport aux chiffres INSEE publiés en 2022.**

RECENSEMENT 2023 la campagne a débuté !

Et elle s'étendra jusqu'au 25 février.

Nos agents recenseurs se présenteront à votre domicile ou déposeront dans votre boîte aux lettres les codes d'accès vous permettant de remplir le questionnaire sur le site Internet dédié.

Vous n'avez pas d'ordinateurs ou de connexion Internet ? La mairie met à votre disposition gratuitement une borne interactive (située à l'accueil de l'hôtel de ville).

Encore plus simple par Internet : le-recensement-et-moi.fr



Ils affichent du positif à Lens

« En Ligue 1, on a une belle équipe. Ici, on en construit une encore plus belle. »

Lens attire les investisseurs... et les jeunes. Non loin de là, route de Béthune, une publicité de l'IG2I rend également hommage à notre territoire :

« Depuis 30 ans, des ingénieurs talentueux, audacieux et heureux sont formés à Lens ! »

Un grand bravo aux auteurs de cette communication créative.



L'ancien local Damart sera bientôt occupé par deux nouveaux commerces : Shiva (aides à la personne) et ARF Finance (courtier en prêt immobilier). Ce dernier devrait ouvrir ses portes courant février et le moins que l'on puisse dire, c'est que ses dirigeants ont le sens de la communication. Ainsi, une vitrophanie annonce fièrement l'arrivée de ce nouveau commerce avec un clin d'œil assumé au RCL :

En Ligue 1, on a une belle équipe. Ici, on en construit une encore plus belle.
#GrrrrOnArrive

Tout feu, tout flamme, Le Volcan gourmand débarque à Lens

nouveau
commerce
lensois

Après une période liée aux travaux, Fabienne Brust et Stéphane Blin ont ouvert leur restaurant Le Volcan Gourmand, dont la spécialité est la cuisson sur des pierres volcaniques. Rencontre.

De la cuisine traditionnelle préparée à la pierre volcanique, ça vous dit ?

C'est désormais possible au Volcan Gourmand qui a ouvert ses portes aux clients le 9 janvier. A la tête de ce nouvel établissement de restauration situé rue du Champ de Mars, Fabienne Brust (co-gérante) et Stéphane Blin (gérant et cuisinier) qui emploient quatre salariés. Ce dernier a choisi la

cuisine sur pierre volcanique qui donne selon lui un goût fumé. Un mode de cuisson original et apprécié par la clientèle.

De la viande rouge mais aussi du poisson

« On propose principalement de la viande rouge mais aussi du poisson cuit de façon traditionnelle, » explique Stéphane Blin. Côté tarifs, les menus varient entre 12 et 25 euros dont certaines spécialités font déjà saliver les plus gourmands : « On fait des ribs de bœufs confits pendant six heures avec de la sauce flamande, » conclut le cuisinier. De quoi régaler le plus grand nombre !



Pourquoi Lens ?

Au départ, les deux entrepreneurs recherchaient une ouverture dans un village mais l'annonce de cet établissement de 100 mètres carrés à Lens (pour 40 couverts) a fait pencher la balance. « En visitant les lieux, j'ai eu le coup de cœur même si nous avons dû faire des travaux sur près de 9 mois, » ajoute Stéphane Blin, qui ouvre ici son premier restaurant. Quelques semaines après l'ouverture, les restaurateurs ont de bons retours de la part de la clientèle. Un départ encourageant pour bien démarrer l'année 2023.



Le volcan gourmand,
14 bis rue du Champ de Mars.
Tél : 09 86 71 70 05.
levolcangourmand@gmail.com



Jean-Christophe Desoutter, Adjoint au maire chargé des relations économiques et commerciales, rencontre régulièrement les commerçants lensois.

Le saviez-vous ?

Le CCAS soutient les commerçants lensois !

Chaque fin d'année, le CCAS remet aux bénéficiaires qu'il accompagne des chèques cadeaux à utiliser chez les commerçants lensois. En 2022, **1144 chèques** ont été offerts pour un montant global de **22 880 euros**.



Gros plan sur la ZAC des Renardières

Si la ville de Lens est dotée de 675 commerces, elle est entourée de plusieurs zones d'activités. A la ZAC des Renardières, nous avons rencontré deux entreprises : Fraisage TP, spécialisée dans le rabotage des voiries et Europrix spécialisée en aquariophilie.

Fraisage TP, intervient de la simple rue d'un village à une portion d'autoroute

Le moins que l'on puisse dire, c'est que l'activité de Fraisage TP ne faiblit pas tout au long de l'année. L'entreprise, dirigée par Frédéric Verhaeghe, emploie douze chauffeurs. Elle est spécialisée dans le rabotage de chaussées.

Location de raboteuses avec chauffeurs aux entreprises de travaux publics

Fraisage TP loue ses raboteuses (NDLR : l'entreprise possède un parc de 14 machines) avec chauffeurs, lesquels sont formés pour les conduire au début de leur parcours professionnel. Fraisage TP travaille avec des entreprises de travaux publics qui, de leur côté, construisent et entretiennent les voiries. Les chantiers - qui peuvent

Fraisage TP,
14 rue de l'industrie,
parc des Renardières à Lens



Pourquoi Les Renardières ?

Installée depuis 2021 à la zone d'activités Les Renardières. C'est l'opportunité du site à proximité des axes autoroutiers qui a convaincu Frédéric Verhaeghe de s'implanter au parc des Renardières, au nord de Lens. Des locaux plus grands et la possibilité d'agrandir le parking pour garer le parc des véhicules ont achevé de convaincre le dirigeant lensois de franchir le pas.

durer de quelques heures à quelques jours – amènent les employés de Fraisage TP à divers endroits sur le secteur : l'aéroport de Lesquin, le parking environnant le stade Bollaert-Delelis etc.

Les chiffres clefs de la zone d'activités des Renardières :

20 entreprises
400 salariés

FRAISAGE TP RECRUTE

L'entreprise lensoise n'échappe à la pénurie de main d'œuvre. Fraisage TP recrute essentiellement des chauffeurs avec permis CE. Si vous êtes intéressés, un mail est à votre disposition: contact@fraisageptp.com

Europrix Aquarium : la faune sous-marine dans son salon

Sur 1000 m², Europrix propose un large choix de poissons d'aquarium, de bassins et de matériel. Pour les passionnés de poissons d'eau douce et d'eau de mer d'aquarium, Europrix est une référence. L'enseigne très connue des Lensois propose une large gamme de poissons (environ une centaine par semaine) avec leur environnement : aquarium, décoration, lumière, filtre, chauffage, nourriture etc. De quoi créer une véritable faune sous-marine chez soi. C'est Emmanuel Delannoy qui est le gérant de cette boutique qui emploie 14 personnes. Le Lensois de 51 ans a repris cette affaire familiale en 2005 et a su s'adapter à l'évolution du métier.

Du sur-mesure selon les demandes des clients

Europrix propose également du sur-mesure, notamment dans la fabrication des aquariums. « Nous avons plusieurs

demandes comme des aquariums de deux mètres de long. Cela dépend des projets que nous demandent les clients. Nous nous adaptons. » S'adapter, c'est le credo d'Emmanuel depuis quelques années. Aujourd'hui, c'est la brûlante question de la hausse des énergies qui se pose : « Nous avons trouvé quelques astuces pour l'amoinrir de façon significative », note le dirigeant qui prévoit avant l'été la pose de panneaux photovoltaïques sur le toit de son imposant bâtiment route de la Bassée.



Pourquoi Les Renardières ?

Situé au bas du boulevard Basly en 1964, date de son ouverture, Europrix a déménagé en 2000 dans la zone d'activités des Renardières. Plusieurs raisons ont motivé Emmanuel Delannoy à un tel changement : « Ici, nous sommes propriétaires du terrain et nous avons fait bâtir un magasin de 1000 mètres carrés. Son accès est plus facile notamment grâce au parking qui permet à la clientèle de transporter des choses lourdes du magasin à son véhicule ».

Europrix Aquarium,
276 route de la
Bassée.
Ouvert le lundi de
14h20 à 19h et du
mardi au samedi de
9h20 à 12h et de
14h20 à 19h.
Téléphone :
03 21 14 77 88.

NOTRE CADRE DE VIE

Le saviez-vous ?

**Sobriété énergétique -
Des petits gestes qui font la
différence !**

Des tests ont été réalisés par nos services dans le boulevard Basly au mois de janvier. Le simple fait de diminuer l'éclairage des candélabres, sans plonger dans le noir le boulevard (1 ampoule sur 2 éteinte), permet de faire une économie de plus de **4000€** pour l'année.



"La Ville de Lens s'est engagée depuis des années dans un plan de sobriété énergétique et entend poursuivre son action dans ce domaine. Parallèlement, l'effort que nous faisons en matière environnementale nous permet de dénombrer en 2023 plus de 49 000 arbres à LENS."

Jean-Pierre Hanon,
1^{er} Adjoint aux travaux, à la gestion des chantiers et au cadre de vie.

Plus belle la ville

Les élèves de CM1 de l'école Curie ont participé à l'embellissement de leur quartier en plantant une vingtaine d'arbres rue Molière prolongée.



Pour améliorer votre bien-vivre à LENS CALENDRIER DES TRAVAUX EN VILLE

Travaux programmés sous réserve des conditions climatiques



Jusqu'au
10 février 2023

Avenue du 4
Septembre,
Boulevard Basly,
les rues Lanoy,
Létienne, de la
Gare, Berthelot et
du 11 Novembre

Travaux de rénovation
de l'éclairage public
(changement de
lanternes passage en
Leds).

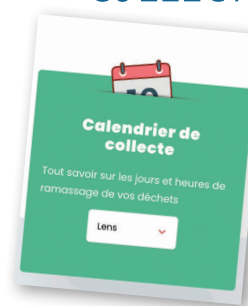
Jusque
mai 2023

Parc Chochoy
Réaménagement du
Square Chochoy.

Calendrier à retrouver
sur www.villedelens.fr



COLLECTE DES DÉCHETS



Emballages ménagers recyclables, ordures ménagères résiduelles, déchets verts, encombrants, l'Agglomération de Lens-Liévin dispose sur son site internet : mesdechets.agglo-lenslievin.fr d'un calendrier de collecte des déchets.

Pour connaître le jour de ramassage dans votre secteur, il vous suffit de renseigner votre ville et votre rue.



DÉPÔTS SAUVAGES

Attention Dépôt sauvage :
Confiscation du véhicule et jusqu'à
1 500€ d'amende.

(Article R632-1, R633-6 et R635-8 du code pénal.)

En 2020, la municipalité a estimé le coût de l'enlèvement de ses dépôts sur la commune à 220 000€. Ces sommes d'argent pourraient être dépensées autrement.

COLLECTE DES ENCOMBRANTS

Depuis le 1^{er} janvier 2022 les encombrants sont à déposer exclusivement en déchetterie.

Si impossibilité (uniquement pour les personnes âgées, à mobilité réduite ou sans moyen de locomotion), les faire évacuer sur rendez-vous en appelant le numéro vert :

0 800 596 000 Service & appel gratuits

Le Secret des Mines sur Assassin's Creed

Depuis le 19 octobre, une nouvelle expérience Assassin's Creed en réalité augmentée est à vivre au Louvre-Lens et dans les rues de Lens.

Le Louvre-Lens l'avait annoncé... Pour ses 10 ans, il a réservé à ses visiteurs de nombreuses surprises tout au long de l'année ! Cette fois, le musée et l'office de tourisme de Lens-Liévin s'unissent pour co-créer une expérience de jeu inédite inspirée de la célèbre licence de jeux vidéo Assassin's Creed : « Louvre-Lens : Le Secret des Mines ». Le jeu propose de découvrir la ville de Lens et le Louvre-Lens, en s'amusant sur son smartphone et en partant à la recherche du Trésor des Templiers grâce à des indices à relever et des énigmes à résoudre dans les lieux emblématiques du territoire : les anciens Grands Bureaux, la gare, l'église Saint-Léger, le stade Bollaert-Delelis, l'office de tourisme etc.

« Louvre-Lens : le secret des mines » offre une aventure immersive au cœur de notre Histoire !

Application disponible
jusque
fin 2023 sur les stores.



© Assassin's Creed TM & © Ubisoft Entertainment. All Rights Reserved.

Suivez les indices et percez
le Secret des Mines...



Lens, en cartes postales : La gare de Lens

Le chemin de fer fait son apparition à Lens en 1860 lors de la mise en service par la Compagnie du Nord du chemin de fer des houillères.



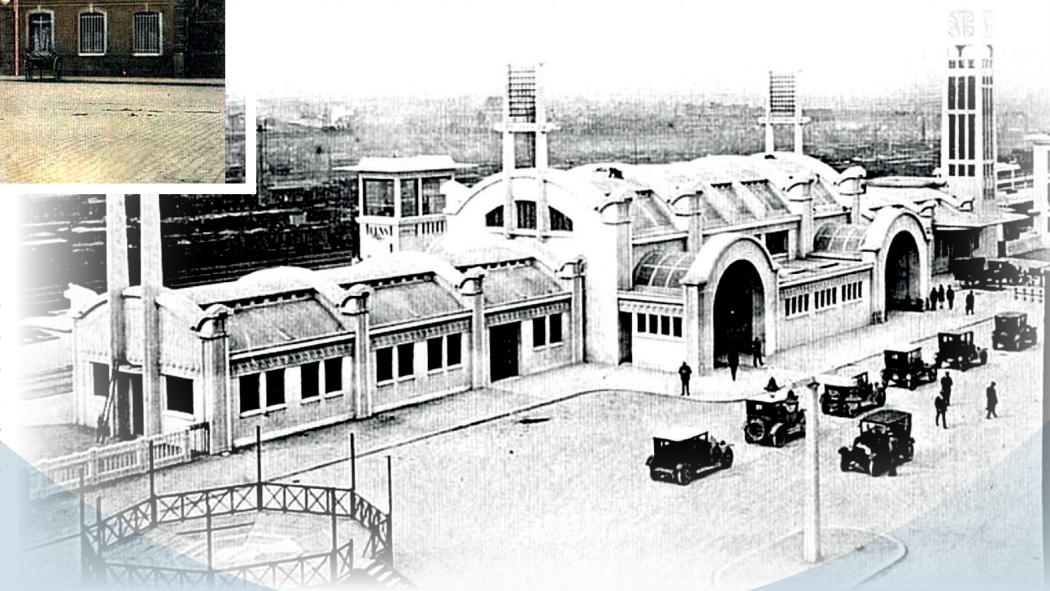
Par la suite une tour-beffroi à bulbe pourvue de quatre horloges s'ajoute au bâtiment d'origine. Endommagé par les bombardements lors de la Première Guerre mondiale et occupé par les Allemands, le bâtiment est complètement détruit au cours des derniers combats qui dévastent la ville.

Le 15 août 1927, le nouveau bâtiment est inauguré par la Compagnie des chemins de fer du Nord. Il est dû à l'architecte Urbain Cassan. Il décrit le bâtiment ainsi : « Le bâtiment des voyageurs sera constitué par des éléments rectangulaires indépendants. »

La gare ressemble désormais à une locomotive à vapeur, grâce à sa tour haute de 23 mètres pouvant représenter la cheminée, les porches, les roues, et le bâtiment des voyageurs, le poste de commande. Tout en haut de cette tour, une horloge à quatre cadrans est installée.

L'architecture des bâtiments annexes (ancien buffet, bâtiment des « roulants »...) adopte les mêmes caractéristiques que celle du bâtiment principal. La façade de la gare affiche une grande sobriété, le décor se résumant à une simple frise de losanges située sous la corniche. Ce motif trouve un écho sur les grilles, œuvre du ferronnier d'art Edgar Brandt. À l'intérieur, les éléments encore visibles du soin apporté à la décoration sont les mosaïques d'inspiration cubiste, réalisées par Auguste Labouret, représentant notamment la mine.

La gare fait l'objet d'une inscription au titre des monuments historiques, depuis le 28 décembre 1984.



Naissances -décembre 2022

01/12/2022	BOUFRI Bilal
04/12/2022	AIT BELAID Waël
05/12/2022	DELENCLOS Lyzio
09/12/2022	MATALLAH Mariya
12/12/2022	LABALETTE Kayden
12/12/2022	QUESTE Leixa
12/12/2022	ZAHED Karim
13/12/2022	LASMI Salma
15/12/2022	EL BOURKADI Sara
16/12/2022	GODISIABOIS Arya
17/12/2022	MARLY Ava
20/12/2022	DUJARDIN Kaiis
20/12/2022	LENCLU Shayna
20/12/2022	TONON Seyann
21/12/2022	CHIEUX Agathe
21/12/2022	GONCALVES MOREIRA Lysandro
21/12/2022	MANGOUCHE Issa
22/12/2022	ADDICHI Ali Ibrahim
22/12/2022	CATOUILLARD Célia
24/12/2022	COCQ CAUVIN Amélia
24/12/2022	PONTHIEU Dayéna
25/12/2022	PAULE Alice
26/12/2022	HOCHART Imapa
28/12/2022	DECOSTER PERON Maëva
31/12/2022	DUSSART Oscar

Bienvenue
à Lens!



Les numéros d'urgences

SAMU : 15
POLICE : 17
POMPIERS : 18
Médecins de nuit,
week-end et jours fériés :
03 21 71 33 33
Accueil des sans-abris : 115
Enfance Maltraitée : 119
Maltraitance personnes
âgées : 0892 68 01 18

Pour contacter votre Mairie

Standard : 03 21 69 86 86
Numéro gratuit : 0800 167 167
www.villedelens.fr

Structures municipales

Colisée : 03 21 69 08 18
Médiathèque : 03 21 69 08 30
Conservatoire : 03 21 49 58 73
École d'arts plastiques : 03 21 43 73 39
CCAS : 03 21 14 25 70
Relais Petite Enfance : 03 21 78 01 40
Centres socioculturels
François Vachala : 03 21 77 45 55
Alexandre Dumas : 03 21 77 45 60
Annie Flament : 03 21 76 09 23

Pour ne rien manquer de l'actualité de votre ville

www.villedelens.fr
mairiedelens
03 21 69 86 86
lensmaville
YouTube / villedelens



ON Y SERA

FÉVRIER

Samedi 11 février
MADELEINE PEYROUX
Musique
20h / Théâtre municipal - Le Colisée
Tarif : 25€ / Tarif réduit : 17€50 / Tarif jeune : 12€50

Vendredi 24 février
Open de Lens
Tennis
Halle Louis FAUCQUETTE
Inscription via ten'up

Mardi 28 février
FLEURS DE SOLEIL
Théâtre
20h / Théâtre municipal - Le Colisée
Tarif : 35€ / Tarif réduit : 24€50 / Tarif jeune : 17€50



MARS

Samedi 4 mars
GAUVAIN SERS
Musique
20h / Théâtre municipal - Le Colisée



Jeudi 9 mars
CROATIE
Conférence
15h / Petit théâtre - Médiathèque
2€20 / Billetterie au Colisée
et à la Médiathèque

Dimanche 12 mars
ELODIE FREGE &
ANDRÉ MANOUKIAN
Musique
17h / Théâtre municipal - Le Colisée
Tarif : 25€ / Tarif réduit : 17€50 / Tarif jeune : 12€50

Samedi 18 mars
Open de Lens
Tennis
Halle Louis FAUCQUETTE
Inscription via ten'up

Samedi 18 mars
FAIRYTALE OF
THE POGUES
Musique
20h / Théâtre municipal - Le Colisée
Tarif : 15€ / Tarif réduit : 10€50 / Tarif jeune : 7€50



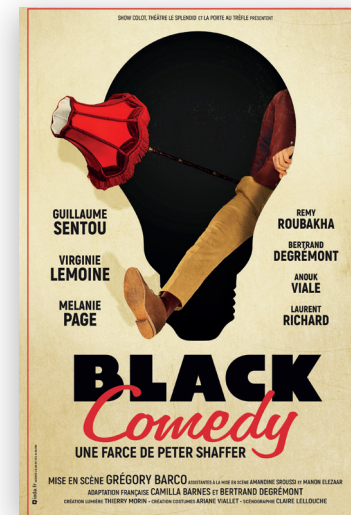
Les 25 et 26 mars
POLARLENS
LE SALON DU LIVRE POLICIER

Halle Bertinchamps
Entrée libre / infos sur www.polarlens.fr

Mercredi 22 mars
LA CHIENNE
DES BASKERVILLE
Théâtre
20h / Théâtre municipal - Le Colisée
Tarif : 25€ / Tarif réduit : 17€50 / Tarif jeune : 12€50

Samedi 25 mars
ZEPHYR
Danse
20h / Théâtre municipal - Le Colisée
Tarif : 5€

Vendredi 31 mars
BLACK COMEDY
Théâtre
20h / Théâtre municipal - Le Colisée
Tarif : 35€ / Tarif réduit : 24€50 / Tarif jeune : 17€50



AVRIL

Mardi 4 avril
STACEY KENT
Jazz
20h / Théâtre municipal - Le Colisée
Tarif : 25€ / Tarif réduit : 17€50 / Tarif jeune : 12€50

POLARLENS

LE SALON DU LIVRE POLICIER

25/26 MARS²⁰²³

HALLE BERTINCHAMPS

25^{ÈME} ÉDITION | entrée libre

www.polarlens.fr