

Avril 2023

LENS

MAG

Votre magazine d'information



Budget 2023:
Ambitieux et réaliste
P.10-11

**Pas
d'augmentation
des taux
d'imposition
municipaux
depuis 11 ans**

On y était
P.4-5

**Solidarité Lensoise :
Pas que des mots**
P.6-8

**Nos quartiers
en mouvement**
P.9

**Budget 2023:
ambitieux et réaliste**
P.10-11

Ensemble avec nos partenaires
P.12

En mars c'est carnaval !
P.13



**Vivez une première expérience
professionnelle avec la Ville de Lens**
P.14



Le sport pour tous
P.17

Notre histoire
P.19

**Votre santé :
Au cœur de nos préoccupations**
P.22-23



Cadre de vie
P.25-29



**Lens mag
avril 2023**

Service communication
17 bis Place Jean-Jaurès
62307 Lens Cedex

Directeur de publication : Sylvain Robert
Rédaction et conception :
Service communication
Photographies : Ville de Lens / AdobeStock
Impression : Imprimerie Delezenne-Dourges
Tirages : 19 000 exemplaires
Dépôt Légal : à parution



Papier PEFC / FSC
provenant de forêts gérées durablement.

Édito

LENS AU CŒUR DU TERRITOIRE

Pour continuer sa dynamique de transformation, l'équipe municipale veille au développement durable de la ville et continue à œuvrer pour offrir des aménagements indispensables à son attractivité. Le dernier en date celui du centre aquatique olympique (qui ouvrira ses portes dès ce mois de mai) ainsi que le futur cinéma, tant attendu par les lensois, qui complètera l'offre culturelle. Des événements significatifs, tels que la récente annonce de l'accueil de la flamme olympique en 2024, au stade Bollaert-Delelis, viendront s'ajouter pour cette attractivité et la visibilité de Lens sur la scène nationale.

Mais l'attractivité n'est possible qu'avec des déplacements facilités pour relier Lens à Lille et Paris. Il y a quelque temps, la suppression de certains trains directs a allongé significativement le temps de parcours. Ce n'est pas acceptable à l'heure du changement climatique pour cette ligne très fréquentée qui risque de faire du TER une alternative de moins en moins intéressante par rapport à la voiture.

L'accessibilité de notre territoire et sa connexion à la métropole régionale et au réseau national est un élément essentiel au dynamisme économique et touristique de LENS, Capitale du Bassin Minier.

LENS VILLE ETUDIANTE

La volonté municipale est également de développer l'offre de parcours d'études pour les jeunes de notre territoire. L'Université d'Artois propose déjà un large choix de formations, tant en

formation initiale qu'en formation continue, allant de bac +2 à bac +8, que nous continuons à enrichir. Dernièrement, la municipalité a soutenu auprès de la Région un projet de création d'une formation première année de médecine au sein de la Faculté Jean Perrin à Lens, en partenariat avec le site amiénois, qui facilitera l'accès des jeunes du secteur à cette filière. Cette proximité pourrait susciter de nouvelles vocations et serait un atout supplémentaire pour tenter d'enrayer la pénurie croissante de médecins dans notre région.

BIEN VIVRE A LENS

La Ville participe activement au bien vivre de sa population et veille à ce que chacun puisse bénéficier d'un cadre de vie agréable et d'un logement digne. Ainsi, pour lutter contre les « marchands de sommeil », un permis de diviser a été mis en place pour compléter le permis de louer de façon à éviter des situations d'inconfort voire d'habitat indigne pour les plus fragiles. Ce dispositif rencontre néanmoins certaines limites.

Sur tous ces sujets, j'ai saisi les autorités compétentes de l'Etat et de la Région pour obtenir des réponses adaptées aux besoins du territoire et de sa population. L'attractivité est l'affaire de tous et c'est ensemble que nous réussirons ce développement.

Votre Maire,
Sylvain ROBERT

*Soyons constructifs
et solidaires*



ON Y ÉTAIT ...

Culture et couleur



L'artiste lensoise Sami Che a mis de la couleur dans la galerie du Colisée avec sa « *promenade non guidée* ». Une exposition riche en couleur, un mélange des cultures et des traditions orientales.



Passionnément timbrés



Sages en histoires

Nouvelle conférence du comité de sages jeudi 16 mars au centre Dumas en présence de Sylvain Robert, maire de Lens. Cette fois-ci, l'association a évoqué l'ère industrielle de Lens devant une assemblée toujours plus fournie.



Cool les maths

Mardi 14 mars, les élèves et les professeurs des collèges Jean Jaurès et Jean Zay, le service des sports de la ville de Lens ainsi que le centre socioculturel A.Flament se sont mobilisés pour animer les différents ateliers de la journée des mathématiques qui s'est déroulée, Salle Houdart.



Des tournois sportifs qui font rayonner la Ville

Les philatélistes étaient attendus à la maison syndicale de Lens pour la fête du timbre. Exposition, vente, échanges de timbres et cartes postales ont rythmé ces deux journées animées par de véritables passionnés !



Du 24 février au 18 mars, le Tennis Club de Lens organisait son tournoi réunissant 67 clubs et 319 participants. Ce sont près de 275 matchs qui ont été disputés. Bravo aux bénévoles !



Le Tennis de Table Lensois organisait son tournoi dimanche 19 mars, salle Jean Zay. 4 équipes, 25 joueurs se sont confrontés dans une belle ambiance sportive.



Loto associatif

Ce n'est pas un tirage pour l'EuroMillions qui se déroulait salle Moreau mais un loto traditionnel, comme on les aime entre habitants du quartier et adhérents de l'association du Grand Condé. Un moment convivial partagé avec Sylvain Robert, maire de Lens.



SOLIDARITÉ LENSOISE :

Pas que des mots

Nos Robins des rues ont trouvé un toit

Trouver un local pour stocker les denrées alimentaires, c'était l'un des sujets abordés lors de la dernière assemblée générale des Robins des rues. Pour rappel, cette association solidaire œuvre au quotidien en faveur des plus démunis - en distribuant par exemple des colis alimentaires et des repas chauds aux personnes sans domicile fixe.

La Municipalité a gracieusement remis les clés d'un local que la Ville de Lens met à la disposition de l'association.



ILS EN PARLENT LE MIEUX...

Les Robins des Rues :

"Un grand merci à Mr le Maire de Lens, à Fatima Aït Chikhebbih et Dominique Réal pour l'intérêt qu'ils portent à l'association Les Robins des Rues. Ce local est une étape importante qui permettra aux Robins d'être encore plus efficaces avec une base logistique proche du lieu de distribution. Merci. Philippe MAREM, président de l'association."

Lors de leur assemblée générale, les robins des rues ont dressé un bilan chiffré des aides apportées en 2022, soit :
50 maraudes, 1300 repas servis, 150 litres de café, 150 litres de soupe, 16 tonnes de denrées alimentaires, 1800 passages, 2600 personnes aidées.

Le saviez-vous ?

20 euros, c'est le montant pour devenir adhérent des Robins des rues mais c'est aussi le montant pour la prise en charge des repas pour une personne sur une année auprès de la banque alimentaire.

Les Robins de rues :
Lesrobinsdesrues62@gmail.com

ASSOCIATIONS LENSOISES : 100% passionnées !

Qu'elles soient culturelles, sportives, de quartier ou solidaires, vos associations lensoises animent votre quotidien au grès de vos loisirs et de vos envies. Clin d'œil aux associations Cou2com, Roller derby et SUMA, différentes dans leur discipline mais toutes composées de bénévoles passionnés.



Faites le plein de culture avec Cou2Com !

De Richard Orlinski (artiste contemporain le plus vendu dans le monde) à la statue de Christophe Salengro, Cou2Com vous surprend d'exposition

en exposition ! Actuellement, c'est le très populaire Beng Ben Theory qui vous transporte dans les espaces immersifs de Cedric B (chambre de Mercredi Adams, Alice au pays des merveilles, ET, bureau d'Al Capone, ...). Vous souhaitez faire partie de l'aventure ? Cou2Com recherche des bénévoles !

Contact : 07.49.32.70.47 / alexandre@cou2com.fr

Solidarité

Une aventure humaine

Ils se sont rencontrés au centre socioculturel Dumas lors de la projection du film « *nouvelle cordée* ». Depuis, avec le soutien de la Municipalité, ils ont investi la belle action des PC solidaires et du Repair café – pour acquérir des compétences tout en étant au service des habitants de la grande résidence.

Le « *collectif Lens emploi solidarité* » a ainsi été constitué en mars dernier lors d'une assemblée générale : « *Nous sommes maintenant des amis qui travaillons ensemble pour la réussite de ce projet* », confiait Abdelafid, président de la nouvelle association.

Et toujours de généreux donateurs !

Une quinzaine d'ordinateurs ont été remis au CLES par l'Ehpad Delattre pour leur reconditionnement. « *Aider à vivre comme tout le monde à l'ère du numérique et de l'informatique* », témoignait sur ce sujet Maurice Dhédin, président du conseil d'administration.

Un beau geste qui en appelle d'autres puisque l'entreprise DRIMINFO offrira à son tour une année de licence antivirus pour ces 15 ordinateurs.



Les gueules Noires Roller derby

Une discipline sportive peu connue.

Les jams, pack, quad, jammesuses, ça vous parle? L'association Les Gueules Noires-Roller Derby Lens saura répondre à toutes vos interrogations sur cette discipline sportive encore peu connue : le roller derby ! Découvrez ce sport qui allie vitesse et contact lors de leur compétition régionale en juin prochain !



SUMA (S'unir pour un meilleur avenir)

Jamais sans ses bénévoles ! L'association SUMA anime régulièrement le quartier de la cité 4 et est également très investie au sein du centre Vachala. Dernièrement elle a réuni une trentaine de bénévoles autour d'un repas pour les remercier de leur aide et implication quotidienne.

Vous êtes à la recherche d'une activité ?

Vous souhaitez mieux connaître vos associations lensoises ? Consultez notre annuaire associatif sur : associations.villedelens.fr/annuaire



SOLIDARITÉ :

Aider les aidants

Aidants familiaux les permanences ont débuté

Depuis le 1er mars, le Centre communal d'action sociale accueille un nouveau service à la population en faveur des aidants familiaux, des personnes âgées ou handicapées. Ce service se décline sous forme de permanences, d'ateliers et de groupes de parole trois jours par semaine. Souvent méconnu mais d'un réconfort inestimable, les permanences aidants se distinguent par différentes missions dont l'information pour éclairer les aidants sur ce qui est mis en place et orienter



vers les aides existantes ; une mission de formation pour que l'aidant comprenne la maladie du proche dont il a la charge (troubles du comportement, les bons gestes, les bonnes pratiques), une mission de soutien et de répit pour rompre la solitude et s'exprimer sur son quotidien d'aidant lors de groupes de parole ou d'activités.



ILS EN PARLENT LE MIEUX...



Odile Haliez :

“ Ancienne infirmière, j'ai connu des personnes en fin de vie, leurs familles qui étaient en grande souffrance parfois. Ce nouveau service, c'est une grande idée. Il sera un grand secours pour les aidants de toutes les catégories, pour ceux qui aident leurs parents, qui ont un enfant handicapé. Aussi, j'ai été aidante pour mes parents et pour l'une de mes sœurs et j'aurais bien aimé de temps en temps trouver une oreille attentive qui ne me connaissait pas pour pouvoir justement parler de mes problèmes et de mes attentes ”

Denise Gorny :

“ J'ai été aidante pour ma maman et aujourd'hui pour ma belle-mère. S'il y avait eu à l'époque du personnel pour m'accompagner, ça m'aurait été d'une très grande utilité et d'un très grand réconfort ”



Le gang des tricoteuses a besoin de vous !

Elles confectionnent au centre Vachala des écharpes, bonnets, mitaines, couvertures, ... pour les offrir aux personnes sans domicile fixe, aux familles dans le besoin mais aussi aux aînés de nos ehpad lensoises ! Bien décidées à poursuivre leur action, elles lancent aujourd'hui un appel au don afin de récupérer des pelotes de laine en bon état.

Faites une bonne action en aidant le gang des tricoteuses
– les pelotes sont à déposer au centre socioculturel Vachala.



Permanences : mardi, mercredi et vendredi de 9h à 12h et de 14h à 17h. La prise de rendez-vous se fait par téléphone au 07 63 45 84 76 ou par mail à : Plateforme.aidants@apreva-rms.fr

NOS QUARTIERS en mouvement

Fête de quartier du 14 au 23 avril Grande Résidence



Initiées fin 2022 dans la cité des provinces, les fêtes de quartier reviennent cette année du 14 au 23 avril à la grande résidence.

« Alors on danse ! »

Le 14 avril de 15h00 à 18h00 au centre socioculturel Dumas : Thé dansant animé par Marco pour les personnes âgées lensoises.

Grands jeux en famille

Le 15 avril de 14h00 à 17h00 sur le parking à proximité du centre socioculturel Dumas, animations culturelles et sportives (jeux smoothies, sensibilisation, défis...).

Stage découverte football féminin du FCH

Le 18 avril de 9h30 à 17h00 au stade J. Moulin Découvrez le sport le plus populaire et plus particulièrement le poste de gardienne de but.

Lens Boyard

Le mercredi 19 avril de 14h00 à 17h00 parking cottage rue Alain (face à la station Total). Défis, jeux d'adresses et ludiques, street art...

Loto solidaire

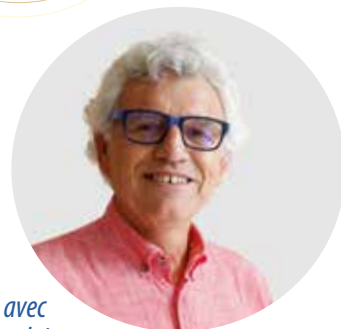
Le 20 avril de 14h00 à 16h00 au centre socioculturel A. Dumas

Vélos fleuris

Le 21 avril 14h00 à 16h00 sur le parking cottage rue Alain à la grande résidence. Décoration, sensibilisation et réparation de vélo.

Claire de Lune à Lens

Le 22 avril de 14h00 à 16h00, jardin des Anges Gardins rue G. Courbet. Observation de la lune à l'aide d'un télescope avec des ateliers sur la thématique.



"Lens renoue avec les traditions populaires des fêtes de quartier : danse, street art, atelier thématique... Il y en aura pour tous les goûts. Je vous donne RDV le 14 avril prochain – toutes générations confondues – au Centre Socio Culturel DUMAS pour notre premier temps fort."

Francis Nycz

Conseiller municipal délégué au secteur 3 du quartier Lens Nord Est en charge des relations avec les bailleurs sociaux auprès de l'élue au logement

Un demi-siècle à la Grande Résidence

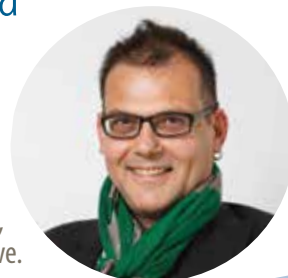
« On a une belle vue ici, je ne changerai pour rien au monde », témoignaient Yvette et Léon DELESALLE – un couple d'octogénaires qui a emménagé à la Grande Résidence en 1968 et ne l'a jamais quittée. Ils ont vu « la ZUP », se construire et évoluer et se sont impliqués pendant 25 années dans la vie de leur quartier ; bénévoles au sein du comité d'animation.

Une fidélité à la lensoise célébrée par notre Maire Sylvain Robert, Fatima Ait Chikhebbih, conseillère départementale et Jean Louis Cottigny, président de Pas-de-Calais Habitat. Retrouvez le témoignage d'Yvette :



BUDGET

Face à la crise, le budget de la ville de Lens est à la fois ambitieux et réaliste. Notre priorité : répondre au plus près aux attentes des Lensois et des Lensoises, les arbitrages proposés par la municipalité ont permis, une nouvelle fois, de garder constant les taux d'imposition municipaux



Thibault Gheysens
Adjoint au personnel de la ville,
aux finances et à la vie associative.

BUDGET
87,29
MILLIONS D'EUROS

57.3 MILLIONS
en fonctionnement
La ville de Lens accorde
une grande partie de
ses crédits au cadre de
vie, aux services publics
offerts aux Lensois et à
l'entretien des voiries.

29.9 MILLIONS
en investissement
La ville de Lens investit
principalement dans
l'attractivité, l'éducation,
le sport, la jeunesse et le
cadre de vie.

Aménagement

Centre aquatique :



2,5 millions d'euros dans
le cadre de la fin de
travaux du futur centre
aquatique qui ouvrira ses
portes au début du mois
de mai

Salle plurivalente du 12-14 :



581 709 euros dans le
cadre de la poursuite
des travaux de la salle
plurivalente

Voirie :

1,35 million consacré
à l'entretien et à
la rénovation de la
chaussée
175 000 euros pour
l'aménagement PMR des
passages piétons

Parc Vachala :

1 062 864 euros

Espaces verts route d'Arras :

192 438 euros dans
l'aménagement
paysagers (plantations
et mobiliers)

Sport

Terrain synthétique du
stade Wattiau, travaux
dans les stades et les
gymnases, poursuite de la
piste finlandaise, etc :
1,69 million d'euros



Sécurité Culture

Police municipale :

acquisition de
véhicules (moto,
voiture) et de
matériel (sonomètre,
caméras piéton etc.)
pour 58 050 euros
(investissement)

Colisée :

628 530
euros de
fonctionnement
(spectacles de
Raphaël, Renan
Luce, Michel
Jonasz, Cali etc.)

" Grâce au plan communal de sobriété mis en place à l'automne dernier et aux efforts de tous, nous avons réalisé un budget équilibré et maîtrisé en cette période d'inflation sans précédent. "

Sylvain ROBERT
Maire de Lens.



Impôts :

Pour la 11^{ème} année consécutive, les taux d'imposition municipaux n'augmentent pas

Cadre de vie - développement durable

Éducation

Écoles :

1,36 million d'euros pour les travaux dans les écoles et l'entretien (acquisition de matériel etc.)



Action éducation :

669 000 euros par an (kits de rentrée, sortie au parc Astérix, BD de Noël etc.)



Jeunesse

Fonctionnement :

600 049 euros (voyage au ski etc.)

Aires de jeux :



165 000 euros pour le renouvellement des aires de jeux dans les écoles et l'entretien des aires de jeux en ville.

Proximité

Centres socioculturels :

330 000 euros pour les animations et activités proposées par les centres socioculturels Vachala, Flament et Dumas



Eclairage public et économies d'énergie :

550 000 euros sont consacrés à l'éclairage sur la voie publique dont 204 000 euros suite à l'inflation du coût de l'énergie

Propreté :

300 000 euros sont nécessaires au nettoyage de la Ville



Environnement :

338 000 euros d'investissement

Mobilité douce :

125 000 euros dans l'aménagement des pistes cyclables



Répartition des dépenses :



Retrouvez l'intégralité du budget 2023 sur : www.villedelens.fr



ENSEMBLE AVEC NOS PARTENAIRES



ZOOM SUR LES INVESTISSEMENTS POUR LE SERVICE CHIRURGIE

- Le Centre Hospitalier de Lens vient d'investir largement dans la chirurgie en aménageant notamment une zone complète pour les enfants et en rénovant totalement 2 des 12 salles de bloc opératoire.
- En 2022, grâce à l'augmentation des créneaux disponibles pour opérer et l'arrivée de nouveaux chirurgiens, 13 996 interventions ont été réalisées (+ 16,3 % par rapport à 2021 et + 7 % par rapport à 2019).
- Nouvelle étape, l'ouverture depuis ce mois de mars 2023 de 16 lits et places supplémentaires pour la chirurgie. En 2022, 23 lits et places supplémentaires avaient déjà été ouverts sur l'ensemble de l'hôpital (médecine et chirurgie).

Ensemble pour notre santé



ZOOM SUR LA TFPB (TAXE FONCIÈRE SUR LES PROPRIÉTÉS BÂTIES) À LA GRANDE RÉSIDENCE

- Dans le cadre de la Loi de programmation pour la Ville et la cohésion urbaine de février 2014, les bailleurs sociaux peuvent demander aux villes l'abattement de la TFPB.
- Pas-de-Calais Habitat, bailleur historique sur la Grande résidence, a demandé cet abattement et mène en échange des actions ciblées sur le quartier (tranquillité, sécurité, civilité, propreté, cadre de vie, attractivité, insertion etc.).
- Des chantiers écoles et des chantiers insertion ont été menés : des réhabilitations de halls d'entrées d'immeubles et des réhabilitations de logements ont été faits en collaboration avec l'APSA et l'association ARA. Elles ont permis une certification de formation pour des jeunes pour ainsi se positionner sur le marché de l'emploi.

Ensemble pour notre quartier



NOS ENFANTS

Au bal masqué

En mars, c'est carnaval !

A Lens, nos plus petits se sont déguisés à l'occasion de Mardi Gras entourés par le personnel du service petite enfance. Musique et danses étaient au programme de ces réjouissances.



" La petite enfance est toujours présente pour organiser des temps de convivialité avec les enfants au sein de nos structures : crèche, micro-crèche, halte-garderie et notre Relais Petite Enfance avec les assistantes maternelles de Lens et Loison. "



Sandrine Lagniez
Adjointe à la petite enfance



NOTRE JEUNESSE :

A vos CV pour cet été



Job d'été :

Je postule !



Vous avez entre
18 et 20 ans,
vous êtes Lensois

Vivez une première
expérience
professionnelle
avec
la Ville de Lens !

Cet été, prêtez-main forte à votre ville !

La Ville recrute 24 jeunes pour des jobs d'été
pour des missions d'entretien et de valorisation
des espaces publics
du 3 juillet au 25 août.
Age requis : 18 - 20 ans.

Veillez adresser dès à présent votre
candidature par mail à :
lensrecrutement@mairie-lens.fr

BAFA FORMATION GÉNÉRALE

Du 22 au 29 avril 2023

Tarif préférentiel pour les Lensois

Chaque année la ville de Lens recherche des jeunes titulaires du BAFA et BAFD pour animer les Accueils de Loisirs Sans Hébergement. Le coût des formations sans cesse en augmentation, le peu de places disponibles dans les sessions de formation et parfois l'éloignement de celles-ci sont autant de freins pour les jeunes souhaitant participer au fonctionnement de ces Accueils de Loisirs.

Pour apporter des solutions aux jeunes lensois voulant s'investir dans l'animation, il est proposé de relocaliser des formations sur Lens tout en leur proposant un tarif plus attractif.

À la Maison des Jeunes Buisson,
rue Léon BLUM à LENS

Du 22 au 29 avril

Inscriptions : www.bafa-bafd.org

Contact : 03.28.55.95.20.

bafabafd.nord@leolagrange.org



Job été 2022



Job été 2022



Job été 2022



Job été 2022



Les jeunes intéressés peuvent contacter soit la maison des jeunes Buisson au 03.21.18.66.00 ou à la direction des sports et de la jeunesse au 03.21.08.03.40.



"Lens s'engage et s'investit dans l'accompagnement des jeunes lensois vers le monde du travail. Plus de 150 offres n'attendent que vous, alors rejoignez-nous cet été."

Chérif Oudjani,
Adjoint à la politique sportive
et à la jeunesse



NOTRE JEUNESSE :

En avant moussaillons

Les enfants ont rêvé à l'évocation du Vendée des Globes par Fabrice Amedeo

Les élèves de CM2 de l'école Sacré Cœur Sainte Thérèse sont certainement revenus chez eux des rêves plein la tête vendredi 17 mars. Ce jour-là, ils ont reçu la visite de Fabrice Amedeo, skieur français qui a déjà participé deux fois au Vendée des Globes (en 2016 et 2020). Une visite qui entre dans le cadre du partenariat avec Nexans et qui va se répéter dans d'autres écoles de l'Hexagone (à Marseille, Neuilly-sur-Seine, Strasbourg, Angers, Lorient etc.). Entre quinze et vingt rendez-vous de ce type seront faits avec des opérations de nettoyage sur des plages. En effet l'intervention de Fabrice Amedeo reposait sur deux éléments majeurs : l'expérience vécue en tant que skieur et la portée écologique de ses traversées avec la mesure de pollution grâce à des capteurs posés sur son voilier (le sportif a créé une association Ocean Calling en ce sens).

Des échanges passionnants entre les enfants et le skieur

Pendant plus d'une heure, quatre classes de CM2 ont pris place au sein de la cantine de l'établissement. Micro en main, Fabrice Amedeo a proposé de répondre aux questions des élèves qui avaient visiblement préparé en amont ce rendez-vous avec leurs professeurs. Très vite, les (bonnes) questions ont fusé : « *Comment mangez-vous pendant les courses ?* », « *Que faites-vous si vous coulez ?* », « *Comment lavez-vous vos vêtements ?* », « *Quelle est l'eau que vous buvez ?* » etc. Avec beaucoup de pédagogie et un plaisir de partager son expérience, le skieur n'a éludé aucune question. Carte à l'appui, il a montré le parcours du Vendée Globe (45 000 kilomètres), est revenu sur certaines anecdotes avec des requins et

est également revenu sur ses moments de doute comme cet incendie qui l'empêcha de terminer un Vendée Globe. Il fera partie de la prochaine édition en novembre 2024 et essaiera de battre son meilleur classement (11^{ème}). Avant cette course dantesque le Transat Jacques Vabre l'attend en octobre 2023. Par la passion qu'a su imprégner Fabrice Amedeo lors de son intervention, des jeunes enfants lensois seront peut-être touchés par le goût de l'aventure en mer...



Le saviez-vous ?

La municipalité a interpellé le Ministre de l'éducation Nationale et de la jeunesse sur le manque de places en structures spécialisées pour accueillir les élèves en situation de handicap.

Sport pour tous Le terrain de Cécifoot bientôt inauguré

Situé au stade Carpentier, le nouveau terrain de Cécifoot sera inauguré le 8 avril ! Un temps fort aussi symbolique que la structure elle-même puisqu'il s'agit d'un des seuls terrains adaptés à la discipline au niveau du département ; 3^{ème} terrain au niveau national !

Mais pourquoi le Cécifoot ? C'est une volonté de la Municipalité : être ouverte et polyvalente à toutes les pratiques sportives et ainsi favoriser l'accès

au sport pour les personnes porteuses de handicap.

Pour qui ? Le cécifoot, c'est un sport collectif adapté du football pour les déficients visuels. Cette nouvelle structure accueille actuellement l'équipe professionnelle de Cécifoot du Racing club de Lens - qui évolue en B1 (championnat de France) et offrira au public des matchs nationaux et internationaux.



"Avec ce nouvel équipement, la Ville de Lens met à la disposition des athlètes déficients visuels un terrain de cécifoot tout neuf, retenu pour la préparation des Jeux Olympiques."

Michèle Masset,
Conseillère municipale déléguée à l'accompagnement des personnes en situation de handicap.



Trail des pyramides noires à vos baskets !

La Mission Bassin Minier et ses partenaires organisent la 8^{ème} édition du Trail des Pyramides Noires **le samedi 27 mai 2023** ! Cette année le tracé **passera par Lens**, une façon de rendre hommage à nos mineurs. À travers le Trail des Pyramides Noires, la Mission Bassin Minier souhaite sensibiliser le public sur le patrimoine qui l'entoure et l'importance de le préserver pour les

générations futures car il témoigne du fait qu'une partie de l'Histoire de l'Humanité s'est écrite chez nous.

Plusieurs parcours sont proposés de **22 km** pour la formule découverte à **110 km** pour les plus expérimentés.

Informations complémentaires et inscriptions :

www.traildespyramidesnoires.com



Majorité municipale Lens toujours

Une nouvelle saison arrive et avec elle, les festivités vont redémarrer avec les fêtes de quartier, la fête de la musique, les marchés gourmands, le village estival, terrasses en fête, les nombreux projets sportifs et culturels, l'anniversaire du sacre du R.C.L. et pleins d'autres surprises qui surprendront petits et grands.; malgré la morosité et l'incertitude, la municipalité veut apporter de la joie et le plaisir de partager des moments conviviaux avec tous les habitants.

Outre ces moments festifs, la piscine olympique va bientôt être inaugurée et sera en fonctionnement dès mi-mai pour le plaisir de tous.

Le projet du cinéma avec cinq salles de projection a été accepté et voté; il sera situé dans le quartier Bollaert.

Dans ce même quartier et dans la continuité du centre-ville, on peut voir maintenant l'aménagement du square Chochoy qui sera une zone de promenade ombragée et bordée de plantations et de légumes; viendront s'y ajouter des aménagements de brumisateurs.

Face à cet endroit, on commence à apercevoir les travaux sur l'ex site du garage Lallain, constructions qui accueilleront une résidence universitaire, des bureaux, des commerces; le tout construit avec des matériaux novateurs.

OUI, Lens est une ville qui construit, une ville qui est en mouvement grâce à son équipe municipale et aux les services qui œuvrent chaque jour pour rendre notre ville encore plus dynamique et attractive.

Vos élus PS-PCF-MDC-écologistes- société civile

Lens bleu marine

VICTOIRE ! Nous avons appris par voie de presse que l'agglomération de Lens-Liévin présidée par Sylvain Robert mettait fin à son partenariat avec la trop gourmande association Porte-Mine. En effet, dirigée par son amie proche Natacha Lacroix, celle-ci se voit aujourd'hui évincer de la Maison des Projets car incapable d'expliquer ce qu'elle faisait et pour qui elle le faisait. C'est en ce sens que nous dénonçons depuis 2021 les méthodes de cette association proche des élus socialistes Lensois. Pour cause, celle-ci ne vit que d'argent public bien que tout lui soit offert avec l'argent du contribuable. Néanmoins suite aux révélations que nous avons pu faire et les remous que cela a pu causer chez les socialistes, Sylvain Robert montre une fois de plus son vrai visage, n'hésitant pas à sacrifier ses amitiés sur l'autel de la politique. Nous le savions incompétent, antipathique, menteur mais nous le découvrons aujourd'hui sans aucun honneur !

B. CLAVET, F. LAUWERS, A. PACH, MF LEROY

Agir pour Lens

Expression politique non transmise dans le délai imparti.

Lens verts l'avenir

Expression politique non transmise dans le délai imparti.

Les piscines lensoises - 1^{ère} partie

La première piscine municipale lensoise a été inaugurée en 1934.

Elle était située à proximité de la rue de Douai et du canal (près de la rocade actuelle).

Il s'agissait alors de doter la ville d'un équipement permettant l'enseignement de la natation et la détente.

La piscine de plein-air possédait trois bassins de profondeur différente (0,50 m. pour les tout petits, 0,95 m. et 2,40 m.), pour nageurs débutants et confirmés. A cela s'ajoutait un plongeoir avec plate-forme à 3, 5 et 10 mètres.

Les bassins étaient encadrés de larges allées et de gradins, surmontés de bâtiments comprenant 130 ca-

bins individuelles, salles de douches, vestiaires collectifs, solariums et salles de réunion.

Cette piscine fit le bonheur des clubs de natation locaux, les Pingouins lensois et la section natation de l'Union Sportive Ouvrière Lensoise, qui pratiquaient leur sport dans le canal.

Un an après l'ouverture de la piscine, en 1935, la ville de Lens est fière de compter une championne de France de natation : Jeanette COINE. Elle remporta le titre de championne de France du 100 mètres nage libre à Troyes avec un temps de 1'16".

Cependant, cette piscine ne résista pas aux bombardements de 1944 qui la détruisirent entièrement.



Les Pingouins lensois



Le Louvre-Lens

Le programme :



Louvre-Lens
Programmation complète
sur : louvrelens.fr

PAYSAGE SENSORIEL

LOUVRE
Lens



© Elisabeth Carecchio

LE PETIT CHAPERON ROUGE De Joël Pommerat - Théâtre

Vendredi 7 avril à 10h et 14h
et samedi 8 avril à 15h

Cette pièce de Joël Pommerat, au succès toujours intact depuis 2004, parvient à sublimer les thèmes fondamentaux esquissés dans le célèbre conte de Charles Perrault : le passage d'une génération à l'autre, le désir et la peur de grandir, la solitude, la rencontre. Dans cette réécriture modernisée, nous retrouvons évidemment la petite fille, la grand-mère et le loup mais aussi la forêt.

Invisible sur scène et pourtant omniprésente, Joël Pommerat arrive, sans décor, à recréer ce paysage extraordinaire, à la fois enchanteur et terrifiant.

La Beauté du geste : un festival qui sublime le corps et les sens en hommage au printemps naissant.

À partir de 6 ans / De 5 à 10 € / Durée : 45 mn / La Scène

LA LUMIÈRE DES NUITS. COMPOSITION N°3

De Enrique
Ramírez -
Performance

Dimanche 9 avril

La musique est un art du temps, une métaphore, un passage pour nous transporter. Cette composition n°3 s'inspire du silence de la nuit, des bruits et des lumières procurés par l'obscurité. Elle intègre des sons qui imitent les insectes

et le monde minuscule qui habitent la nuit. Ces sons nous invitent à rêver, à nous transporter ailleurs, comme si on pouvait voler, comme si on pouvait devenir un être qui fait partie de la nuit et de ce silence...

Ce silence que l'on ne trouve plus dans les grandes villes. Vivre l'expérience du silence aujourd'hui

est presque impossible. Cette composition N°3 nous invite à penser à notre environnement et à la présence/absence du silence.
En continu de 10h à 18h / Gratuit



CINÉ-ATELIERS LES MIOCHES AU CINOCHÉ
Un paysage à préserver

Mercredi 10 mai
à 14h30

LE PEUPLE LOUP

De Tomm Moore
et Ross Stewart (2021)

De 3 € à 5 €. Gratuit : (- 18 ans) et étudiants. Accompagnateur : TP 5 € / TR 3 €
La Scène du Louvre / Durée 1h45 / à partir de 8 ans



Le peuple loup © DR

Une classe CHAM ouvre à Lens



Retrouvez toutes plus d'informations sur www.villedelens.fr



En septembre 2023, une Classe à Horaires Aménagés en Musique (CHAM) du collège Michelet de Lens en partenariat avec le Conservatoire F. Chopin ouvrira ses portes pour les élèves entrant en 6^{ème}.

Une CHAM, c'est quoi ?

C'est une classe à horaires aménagés en musique où tout élève motivé par la discipline pourra s'inscrire. Un planning sera spécialement conçu pour que les élèves aient une pratique artistique au conservatoire de Lens sur le temps scolaire.

Pour apprendre quelles notions ?

Les enseignements dispensés par le conservatoire de Lens

sont : le chœur et la formation de l'oreille, le rythme et corps, la pratique collective et la création, la pratique instrumentale / par le collège Michelet : la musique et numérique.

Pour jouer quel(s) instrument(s) ?

la flûte, le hautbois, la clarinette, le saxophone, le piano, la guitare électrique, la guitare basse, le violon, l'alto, la trompette, le tuba, la batterie, les percussions, l'accordéon.

Le saviez-vous ? Un engagement sur 4 ans !

L'inscription en classe CHAM induit la nécessité de suivre le cursus de la 6^{ème} à la 3^{ème}.

LES COLLÉGIENS LENSOIS DÉBATTENT AVEC L'ACTEUR THIERRY LHERMITTE

« *Peut-on tout pardonner ?* », c'était le sujet d'un débat animé par Thierry Lhermitte et Lili Leignel, survivante des camps de la mort avec les collégiens lensois.

En préambule et pour alimenter le fond du débat, ces derniers ont assisté au spectacle « *Flours de soleil* », joué par le célèbre acteur, seul en scène dans le rôle de Simon Wiesenthal, survivant de la Shoah. Un texte poignant qui nous confronte à la notion de pardon.

Une rencontre et un sujet que nos collégiens ne risquent pas d'oublier !

Visionner la vidéo :



VOTRE SANTÉ :

Au cœur de nos préoccupations

Un nouveau service pour la population lensoise

Un Centre de Soins Non Programmés a ouvert le 20 mars dernier dans les locaux de l'ancien Centre de vaccination au sein du Centre Hospitalier de Lens (Accès rue Donfut).

Les soins non programmés (SNP) répondent aux besoins des patients (de la petite enfance à l'âge adulte) souffrant d'un problème de santé qui ne relève pas de l'urgence vitale mais dont la prise en charge ne peut être ni anticipée ni retardée.

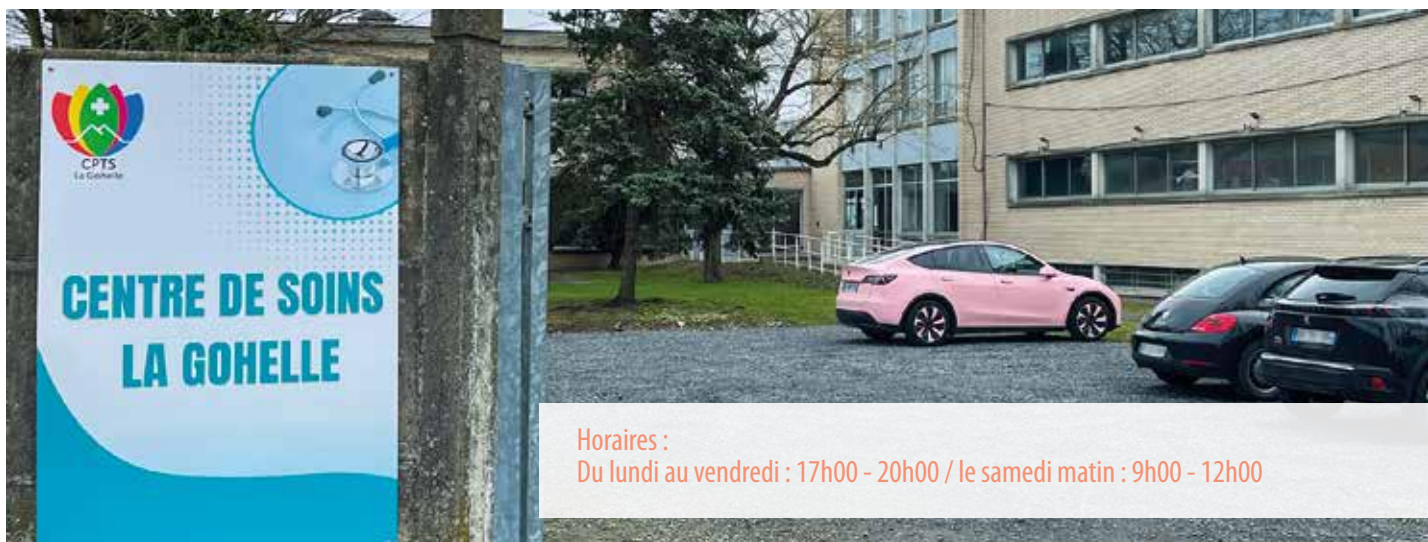
Pour qui ?

- Tous les patients nécessitant une consultation médicale avec une indisponibilité de leur médecin traitant ;
- Tous les patients sans médecin traitant nécessitant une consultation.

Comment les patients y seront adressés ?

- Par les professionnels de la Communauté Professionnelle Territoriale de Santé (médecins, pharmaciens, infirmiers, kinésithérapeutes...);
- Par régulation du SAS (Service d'Accès aux Soins) lorsqu'il sera effectif ;
- Par la réorientation du service d'accueil des urgences et autres régulations.

Ce Centre sera géré par des médecins généralistes et des infirmiers libéraux permettant de répondre aux besoins urgents de la population tout en évitant l'engorgement du service des urgences.



Horaires :
Du lundi au vendredi : 17h00 - 20h00 / Le samedi matin : 9h00 - 12h00

Fin de vie... Savoir en parler.

Le comité d'éthique du Centre Hospitalier de Lens organisait jeudi 9 mars une réunion publique d'information sur la fin de vie, salle Jean Nohain. Cette réunion rentre dans le cadre des échanges initiés à

l'occasion des Etats Généraux de la Bioéthique. Avant toute réforme législative, le Comité Consultatif National d'Éthique (CCNE) souligne la nécessité de débats publics dans le domaine de la fin de vie. Après un mot d'accueil du Maire de Lens, docteurs, praticiens hospitaliers, juristes ont pris la parole pour partager leurs expériences avant de donner la parole à la salle. Présentation de la législation actuelle, offre de soins palliatifs, avancées du débat national en cours...

Votre présence nombreuse a montré, une nouvelle fois, que la municipalité est ouverte à tous les débats y compris sur des problématiques aussi graves que la maladie, la souffrance et la fin

de vie. Retrouvez l'espace de réflexion éthique sur le net à l'adresse : www.ethique-hdf.fr



Le Nouvel Hôpital Métropolitain de l'Artois

330 millions d'euros investis pour faire sortir de terre le Nouvel Hôpital Métropolitain de l'Artois à la pointe de la technologie !

Le chantier du Nouvel Hôpital est entré dans une nouvelle phase opérationnelle, **le chantier s'accélère**. Engins de chantier, ouvriers, techniciens et ingénieurs préparent l'arrivée des entreprises qui procéderont dans quelques semaines aux fondations, au gros œuvre, puis à l'ensemble du chantier.

Quelques dates :

Avril 2023 : Les fondations

Septembre 2023 : Montage des grues

Septembre 2023 à Juin 2025 : Gros œuvre

Juillet 2026 : Essais et Mises en service

Novembre 2026 : Livraison de l'hôpital

Retrouvez la présentation du projet et suivez l'évolution du chantier sur :
www.villedelens.fr :



SÉCURITÉ :

Soyez vigilants

Vol par ruse : en cas de doute, n'ouvrez pas !

Régulièrement, des vols par ruse sont constatés par les forces de l'ordre. Pour éviter de connaître pareille déboire, nous vous donnons quelques conseils.

Les victimes des vols par ruse sont en majorité des personnes âgées. En cas de doute sur l'identité et la fonction professionnelle de la personne qui sonne chez vous, n'ouvrez pas ! De plus la personne doit être en mesure de vous présenter une carte professionnelle avec photo.

Petite astuce : repérez son véhicule pour constater qu'il correspond bien à l'entreprise ou au service public qui emploie la personne qui se présente.

Évitez de garder de grosses sommes d'argent chez vous

Si tout est en règle et que vous choisissez de laisser entrer cette personne chez vous, évitez de la laisser seule dans une pièce. Enfin, si vous êtes face à un commercial, ne signez jamais de document lors du premier rendez-vous, laissez-vous un temps de réflexion avant de signer tout contrat.

"Le vol par ruse ou avec une fausse identité ou qualité touche très souvent les séniors. Quelques précautions permettent de se prémunir contre ces faits."

Pierre Mazure,
Adjoint à la sécurité et à la tranquillité publique.



DES AIDES POUR L'AMÉLIORATION DE L'HABITAT

Lancée au sein de la CALL (Communauté d'Agglomération de Lens-Liévin) en juin 2021 dans le cadre d'Action cœur de Ville (dont Lens fait partie), l'Opération Programmée d'Amélioration de l'Habitat et de Renouvellement Urbain (OPAH-RU) propose des aides spécifiques pour les propriétaires occupants et propriétaires bailleurs. Les travaux engagés peuvent être financés jusqu'à hauteur de 40% (selon les ressources du propriétaires) par la CALL. La nature et le type des travaux ont leur importance (performance énergétique, isolation thermique, la mise aux normes pour les personnes âgées etc.) pour l'obtention des subventions.

Pour toutes les informations relatives à ces aides, veuillez contacter le service de la CALL au 03 21 77 41 41.



Le Rol, un outil pour lutter contre l'habitat indigne

Le Rol (Relevé d'Observations Logement) consiste en un constat effectué à domicile par un agent du service habitat, sur signalement des occupants qui estiment que leur logement est en mauvais état (sécurité et sanitaire). Désordres relevés dans le logement à signifier via un courrier en recommandé auprès du propriétaire avec copie au service habitat de la Ville. L'objectif : que la ville alerte les propriétaires pour les inciter à effectuer des travaux afin de rendre leur logement digne.

Cela fait des années que la ville de Lens lutte contre l'habitat indigne et ce, sous différents angles (permis de louer, permis de diviser, opérations programmées de l'amélioration de l'habitat etc.).

Si le locataire est tenu d'effectuer l'entretien quotidien de son habitat, le propriétaire est tenu quant à lui de mettre en location un logement sécurisé et d'effectuer des travaux si nécessaires.

Si la démarche est justifiée, l'agent du service habitat fait un constat visuel de l'état du logement. A l'aide du Rol, il fait le constat détaillé et par écrit des désordres relatifs à l'aménagement, aux équipements, sur le bâti et relève ce qui peut être préjudiciable à la santé et la sécurité des occupants.

Veiller à la sécurité des habitants

Une fois le Rol dûment rempli, il est transmis à la DDTM (Direction Départementale des Territoires et de la Mer) :

- pour engager une procédure amiable auprès du propriétaire et l'inviter à faire les travaux dans un délai contraint

- pour demander à la CAF la suspension du versement de l'allocation logement en faveur du propriétaire si la procédure amiable n'aboutit pas et tant que les travaux ne sont pas réalisés

- pour demander une inspection sanitaire de l'ARS (agence régionale de santé) en cas de très forte dégradation du logement.

Par cet outil qu'est le Rol et des partenariats qui en découlent (CAF, DDTM, ARS, CALL, POLICE ...), la Ville se porte garante de la sécurité des locataires.

Pour plus d'informations, vous pouvez contacter le service habitat au 03 21 69 86 86.



"Dans la lutte contre l'habitat indigne, notre ville s'appuie sur tous les outils réglementaires qui permettent de constater ou faire prendre conscience d'un habitat dégradé (le ROL, le permis de louer,

le permis de diviser, Histologe).

Cela permet aussi de faire le rappel des droits et devoirs qui s'appliquent tant aux propriétaires bailleurs qu'aux locataires.

Ce cadre institutionnel coordonné vise à la lutte contre les marchands de sommeil."

Cécile Bourdon

Adjointe au logement et à la lutte contre l'habitat indigne

Le saviez-vous ?

La municipalité est intervenue auprès du Ministre du logement sur la mise en place d'un permis de diviser pour lutter contre les "marchands de sommeil"

NOTRE CADRE DE VIE

La ville de Lens évolue pour vous chaque jour

SOBRIÉTÉ ÉNERGÉTIQUE : LA COURSE AUX ÉCONOMIES CONTINUE

De nouvelles lanternes ont été installées rue de la Paix à Lens. Elles sont équipées de dispositifs de gradation (l'intensité baisse de 40% entre 23h30 et 5h du matin). La luminosité est donc plus vive au coucher du soleil et tend à faiblir à compter de 23h30. Ce dispositif permet une économie de consommation d'énergie de 70% en moyenne sur l'année et par point lumineux.



"Tout est mis en œuvre pour faire face à l'inflation du coût de l'énergie. La sobriété énergétique est l'affaire de tous."

Jean-Pierre Hanon,
1^{er} Adjoint aux travaux, à la gestion des chantiers et au cadre de vie.

GRAND PROJET DE MODERNISATION DE LA GESTION DES DÉCHETS MÉNAGERS

Afin de lutter contre le nombre grandissant de sacs poubelles éventrés sur la voie publique, en particulier dans le Centre-ville, la municipalité a décidé de lancer un grand projet de modernisation de la gestion des déchets ménagers, grâce à l'implantation de nouvelles Bornes d'Apport Volontaire. Un bureau d'études a été mandaté par la CALL concernant le nombre de bornes à implanter sur le territoire.

D'ici 2024, c'est environ 65 points de bornes qui seront créés et environ 220 bornes déployées pour supprimer cette collecte en sacs.





Une gestion optimisée des déchets végétaux.

Connaissez-vous le « Mulching » ?

Mulching est le mot anglais pour paillage. Une tondeuse équipée d'un kit mulching hache menu l'herbe tondue et la pose sur la pelouse : c'est le mulch, ou paillis. Plus besoin de vider le bac de ramassage, de fertiliser le gazon, l'herbe hâchée se comporte comme un

paillis protecteur contre la sécheresse et **un engrais naturel gratuit !** La ville de Lens, afin de limiter au maximum les déchets verts issus des opérations de tonte, utilise ce procédé. A titre indicatif, les pelouses représentent 71% des espaces verts ouverts communaux (environ 500 000 m²).

Leur gestion se répartie comme suit :
• 100 000 m² en évacuation (centre-ville particulièrement, il s'agit des tontes qualifiées par le Plan de Gestion de tontes intensives et soignées) ;
• 400 000 m² en mulching.
S'agissant des copeaux de bois issus de la taille raisonnée du

patrimoine arboré, ceux-ci sont systématiquement réutilisés dans les massifs de fleurissement périphériques. La municipalité souhaite dans un futur proche développer la mise à disposition de point de collecte de déchets verts en multipliant les composteurs publics.

DEJECTIONS CANINES : le vrai coupable, ce n'est pas votre chien, c'est vous !

Parce que la propreté est l'affaire de tous, nous rappelons aux propriétaires de chiens qu'ils en sont responsables et doivent, selon la réglementation, en assumer la propreté. Les maîtres doivent en effet se munir de tout moyen pour ramasser les déjections de leur animal. A cet effet, la Municipalité mettra à votre disposition des goodies « ramasse-

crotes » à compter du mois de mai *. Passé ce temps de prévention, nous comptons bien évidemment sur vous, propriétaires, pour veiller à ce que les déjections de votre animal ne soient plus oubliées sur le domaine public au risque de vous exposer dès l'automne à une amende !



* à retirer à compter du mois de mai à l'accueil de l'Hôtel de Ville et dans vos centres socioculturels.

NOTRE CADRE DE VIE

Pour améliorer votre bien-vivre à LENS CALENDRIER DES TRAVAUX EN VILLE

Square Chochoy
Réaménagement paysage.

Jusque mai 2023

Rue Clémenceau
Travaux de renouvellement
des réseaux d'eau potable et
d'assainissement

Du 17 avril
au 28 juillet 2023

Route de Lille
Travaux de modification de
branchement électrique

Du 17 avril
au 12 mai 2023

Boulevard Basly
Renouvellement d'une armoire de
télécommunication

Du 11 avril
au 28 avril 2023

Route de Béthune
Renouvellement d'une boîte de
branchement

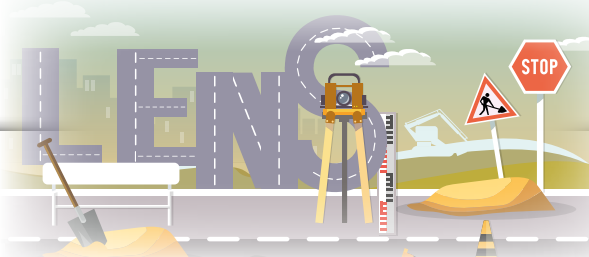
Du 3 avril
au 21 avril 2023

Rue Labiche
Changement de plaques télécom

Du 3 avril
au 21 avril 2023

Rue Carton
Aménagements des espaces publics

Du 13 mars
au 15 aout 2023



Calendrier à retrouver
sur www.villedelens.fr



Travaux programmés sous réserve des
conditions climatiques

COLLECTE DES DÉCHETS

Emballages ménagers recyclables, ordures ménagères résiduelles, déchets verts, encombrants, l'Agglomération de Lens-Liévin dispose sur son site internet : mesdechets.agglo-lenslievin.fr d'un calendrier de collecte des déchets.

Pour connaître le jour de ramassage dans votre secteur, il vous suffit de renseigner votre ville et votre rue.



COLLECTE DES ENCOMBRANTS

Depuis le 1^{er} janvier 2022 les encombrants sont à déposer exclusivement en déchetterie.
Pour les personnes âgées, à mobilité réduite ou sans moyen de locomotion, il est possible de les faire évacuer sur rendez-vous en appelant le numéro vert :

0 800 596 000 Service & appel gratuits

DÉPÔTS SAUVAGES

Attention Dépôt sauvage :
Confiscation du véhicule et jusqu'à
1 500€ d'amende.
(Article R632-1, R633-6 et R635-8 du code pénal.)

UN CINÉMA À LENS :

la seconde étape
est validée



C'est officiel depuis le conseil municipal du 19 octobre : la Ville de Lens accompagnera un nouveau projet structurant avec l'implantation d'un cinéma dans le quartier Bollaert.

La seconde étape a été validée en mars dernier avec l'accord de la commission départementale.

Pour rappel, il s'agira d'un cinéma d'art et d'essai, composé de 5 salles (de 80 à 250 places), cela signifie mixer art et essai avec une programmation généraliste (en complément du Pathé de Liévin).

L'autoroute A211 sens Lens-Avion est fermé toutes les nuits depuis le 16 mars jusqu'au 21 juillet 2023 de 21h à 5h, du lundi au vendredi.

Dans le cadre du Contrat de Plan État - Région, l'État construit trois écrans acoustiques à Lens, le long de l'autoroute A211. Ces écrans seront installés de part et d'autre du pont de Varsovie, au niveau du chemin du Halage. L'objectif de l'opération est de protéger les riverains du bruit de l'autoroute qui dépasse les seuils réglementaires à ce niveau.



Un itinéraire de déviation sera mis en place :

- en venant de Douai depuis l'A21, sortir à la sortie n°14 vers Noyelles-sous-Lens, emprunter la RD 262 puis la RD 40 jusqu'à la RN17 (échangeur République à Avion) ou poursuivre sur l'A21 vers Béthune / Calais et sortir à la sortie n°7 vers Liévin, emprunter la RD 58 jusqu'au rond-point d'Éleu-dit-Leauwette
- en venant d'Aix-les-Bains depuis l'A21, poursuivre sur l'A21 vers Hénin-Beaumont / Douai, sortir à la sortie n°14 vers Noyelles-sous-Lens, emprunter la RD 262 puis la RD 40 jusqu'à la RN17 (échangeur République à Avion).



Naissances - février 2023

01/02/2023	COVILLERS Jade	13/02/2023	CHLEBIJ Noam
03/02/2023	DIABY Mariam	14/02/2023	REMILI Loki
04/02/2023	SANCHEZ Mael	15/02/2023	LEGRAND Lou-Naya
04/02/2023	VANDENBROUCKE Ella	20/02/2023	WIART Nelya
05/02/2023	DRUELLE Aubin	21/02/2023	IBRAHIM MOUSSA Adam
06/02/2023	LEROY Lyana	22/02/2023	SIDIBE Bangaly
07/02/2023	RICHARD Julia	23/02/2023	DEGREMONT Rodlann
07/02/2023	ZINOUT Jana	26/02/2023	FACQUEZ Maël
08/02/2023	SLIMANI Sofiane	26/02/2023	GALLET Kelya
09/02/2023	PLUCHART Maël	27/02/2023	DUARTE HAU Rosalyne
10/02/2023	BEAUPREZ Célia	28/02/2023	LAGACHE Hortence
11/02/2023	PATIGNY Romy		

Bienvenue
à Lens!

Vous vous êtes récemment installés à Lens ?

Alors découvrez ou redécouvrez votre nouvelle ville à l'occasion d'une réception conviviale d'information organisée en votre faveur chaque début d'année.
Inscription sur : www.villedelens.fr



Les numéros d'urgences



SAMU : 15
POLICE : 17
POMPIERS : 18
Médecins de nuit,
week-end et jours fériés :
03 21 71 33 33
Accueil des sans-abris : 115
Enfance Maltraitée : 119
Maltraitance personnes
âgées : 0892 68 01 18

Pour contacter votre Mairie

Standard : 03 21 69 86 86
Numéro gratuit : 0800 167 167
www.villedelens.fr

Structures municipales

Colisée : 03 21 69 08 18
Médiathèque : 03 21 69 08 30
Conservatoire : 03 21 49 58 73
École d'arts plastiques : 03 21 43 73 39
CCAS : 03 21 14 25 70
Relais Petite Enfance : 03 21 78 01 40
Centres socioculturels
François Vachala : 03 21 77 45 55
Alexandre Dumas : 03 21 77 45 60
Annie Flament : 03 21 76 09 23

Pour ne rien manquer de l'actualité de votre ville



www.villedelens.fr

mairiedelens

03 21 69 86 86

lensmaville

YouTube / villedelens



AVRIL

Du 29 mars au 24 juillet

PAYSAGE. FENÊTRE
SUR LA NATURE

Exposition
Louvre-Lens



Vendredi 7 avril

SAINT EXUPÉRY, LE MYSTÈRE
DE L'AVIATEUR

Théâtre

20h / Théâtre municipal - Le Colisée
Tarif : 25€ / Tarif réduit : 17€50 / Tarif jeune : 12€50

Mardi 11 avril

JUDITH HILL

Musique

20h / Théâtre municipal - Le Colisée
Tarif : 20€ / Tarif réduit : 14€ / Tarif jeune : 10€



Jeudi 13 avril

Conférence

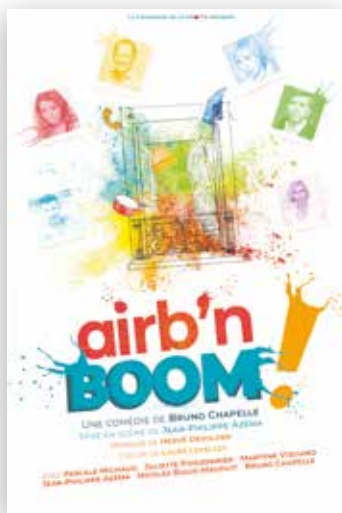
"Les bienfaits de l'activité physique"
de 14h30 à 17h30 / Centre A.Dumas /
par Le Comité des Sages de Lens /
ouvert à tous

Vendredi 14 avril

AIRB'N BOOM

Théâtre

20h / Théâtre municipal - Le Colisée
Tarif : 25€ / Tarif réduit : 17€50 / Tarif jeune : 12€50



Vendredi 14 avril



de 17 à 21h / Parvis de la Mairie

MAI

Vendredi 5 mai

MONSIEUR IBRAHIM
ET LES FLEURS DU CORAN

Théâtre

20h / Théâtre municipal - Le Colisée
Tarif : 25€ / Tarif réduit : 17€50 / Tarif jeune : 12€50



Vendredi 12 mai

CALI

Musique

20h / Théâtre municipal - Le Colisée
Tarif : 25€ / Tarif réduit : 17€50 / Tarif jeune : 12€50



LOUVRE

Lens

PAVSAÏCE

FENÊTRE SUR
LA NATURE

EXPOSITION
DU 29 MARS AU 24 JUILLET 2023