

Janvier 2024

LENS MAG

Votre magazine d'information

**BELLE ET
HEUREUSE
ANNÉE**
à Lens

2
0
2
4

**LENS,
TERRE
DE DÉFIS !**

P.12 Bilan de mi-mandat
Entretien avec Sylvain ROBERT

P.28 Sortir à Lens



Entretenir la flamme

P.3

Fascinant

P.4-5



Attachant

P.6-7

Noël pour tous

P.8-9

Vous êtes solidaires

P.10-11

Bilan 2020-2023 : Nous l'avons fait ensemble

P.12-19

Plus nombreux à Lens

P.21

Lens en mouvement

P.22-23

Ils ont choisi Lens

P.24-25

Notre histoire

P.26

Culture et vous

P.27-28

Sortir à Lens

P.29



Utile

P.30-31



Lens mag janvier 2024

Service communication
17 bis Place Jean-Jaurès
62307 Lens Cedex

Directeur de publication : Sylvain Robert
Rédaction et conception :
Service communication
Photographies : Ville de Lens / AdobeStock
Impression : Imprimerie Delezienne-Dourges
Tirages : 18 000 exemplaires
Dépôt Légal : à parution



Papier PEFC / FSC
provenant de forêts gérées durablement.

Édito

En 2024, partageons les valeurs de l'olympisme !

Relayer la flamme...

« Pour ce qui est de l'avenir, il ne s'agit pas de le prévoir mais de le rendre possible ». Il y a 3 ans déjà, les Lensois ont choisi la feuille de route proposée par notre Municipalité ; un programme d'actions pour une ville toujours plus solidaire, toujours plus durable et où il fait bon vivre.

Tel un athlète de fond qui se prépare physiquement sans discontinuer pour atteindre ses objectifs, nous honorons notre plan d'entraînement et il appartient à chacun d'entre vous d'apprécier la réalisation de nos nombreuses actions à l'occasion de notre bilan de mi-mandat.

Faire briller la flamme plus vite, plus haut, plus fort !

Il faut toujours aller de l'avant, viser plus haut et se fixer de nouveaux objectifs : nos actions se poursuivent et nos projets sont nombreux pour les Lensois !

Une ville toujours plus durable qui offre de nouveaux espaces verts et tient toutes ses promesses avec la plantation de 14 000 arbres dans sa forêt urbaine, l'aménagement de promenades publiques et cordons boisés sur nos routes, nos entrées de ville et ce n'est pas terminé...

Une ville où il fait bon vivre afin d'attirer des promoteurs privés pour plus de dynamisme économique, de grandes institutions sportives pour fédérer et briller, des événements culturels pour rire et rêver ensemble.

L'occasion de vous donner d'ores et déjà rendez-vous pour le relais de la flamme olympique, symbole de l'universalité et de la paix, rendez-vous également au festival Ciné comédies ou au salon PolarLens.

Partager les valeurs de notre flamme.

L'excellence, l'amitié, le respect : ces valeurs olympiques ne se limitent pas uniquement aux événements sportifs, elles sont véhiculées dans tous les aspects de notre vie quotidienne.

Ainsi, nous exprimons notre solidarité en accompagnant notre jeunesse pour préparer son avenir et viser l'excellence, nos aînés pour égayer et faciliter leur quotidien, les plus fragiles pour qu'ils puissent vivre dignement.

Aujourd'hui, d'ici et d'ailleurs, certains prêchent la haine et la division, et parfois ne vivent que de cela.

À Lens, et depuis toujours, nous entretenons simplement la flamme du bien vivre ENSEMBLE !

*Je vous souhaite une année
pleine de défis et de réussites
Bonne année 2024.*

Votre Maire,
Sylvain ROBERT



L'entraînante

**3500 participants
cette année**

L'Urban Trail de la Sainte-Barbe a tenu toutes ses promesses : 3 500 coureurs inscrits, 23 sites à découvrir, sans oublier les nombreuses animations tout au long du parcours.



Une sixième édition de la Sainte-Barbe étincelante

Pour cette nouvelle édition de la Sainte-Barbe, l'office du tourisme avait vu les choses en grand. A Lens, le jardin de la faculté Jean-Perrin a été le théâtre de spectacles avec, entre autres, une pyroue infernale qui a fait tourner les têtes. On a déjà hâte de découvrir la prochaine édition !

L'étincelante



L'attrayante

Un Lens festif dans l'esprit de Noël

Des chalets, des animations plusieurs fois dans la semaine, une exposition sur Mario Bros au Colisée, le tournage de l'émission « Tous en cuisine », une patinoire, un manège géant et des pics de fréquentation du public chaque week-end. Cette année, les festivités de Noël étaient au rendez-vous sur le parvis et la place Jean-Jaurès. Dès le 8 décembre, les enfants ont pu profiter du manège et de la patinoire grâce aux tickets offerts par la mairie. Les chalets ont, de leur côté, proposé de la restauration ou encore des idées cadeaux avant le réveillon. Clou de ces festivités : la descente du père Noël du haut de l'église Saint-Léger avec en arrière-plan un feu d'artifice à la tombée de la nuit le 23 décembre.



Les musicales



L'orchestre à Vents de Lens a réchauffé le cœur d'un Colisée plein à craquer avec son spectacle « féerie de Noël » !



La magie de Noël a envahi l'église Saint-Léger avec le concert « Tous en traîneau » de nos talentueux musiciens et chorales du conservatoire de Lens.



**Ils ont dessiné au féminin,
Ils ont joué au féminin...**

Le conservatoire de Lens présentait le 7 décembre dernier son concert « musique au féminin » dans une salle comble et sublimée par les œuvres des élèves de l'école d'arts plastiques. Ces derniers ont trouvé leur inspiration en écoutant les morceaux de grandes compositrices. Les adhérentes du centre Vachala ont, quant à elles, interprété les textes d'auteurs féministes.



Les investis

Noël dans nos quartiers

Le marché de Noël était estampillé Vachala & Co. Décorations, bonnets sang et or, centres de table, bougies et bien d'autres sujets à mettre au pied du sapin ont été confectionnés par les collectifs d'habitants et associations de la cité 4 pour leur traditionnel marché de Noël.



Pour la cité des Provinces, les activités de la MJ Buisson ont rimé avec créativité et solidarité : confection de savons, de boules de neiges, de jeux pour enfants pour garnir les boîtes solidaires remises au Centre communal d'action sociale.

Noël pour nos seniors

Avec le labo numérique lensois, le loto bingo se joue sur une tablette connectée au musée numérique. Une activité ludique que le Centre Communal d'Action Sociale avait réservé à ses seniors lensois avec quelques cadeaux à gagner pour Noël.



La solidaire

Téléthon

Le CCAS et l'APEI de Lens organisaient une opération téléthon au centre Vachala : bourse aux jouets et diverses animations dont les bénéfices ont été reversés à l'AMF Téléthon.



2 400 colis arrivés à bon port !

La municipalité s'est rendue dans chaque quartier lensois pour offrir les colis festifs aux seniors lensois.



Noël solidaire

Le Centre Communal d'Action Sociale a tout mis en œuvre pour que Noël soit magique pour tous.

Le repas de la convivialité a réuni les familles et partenaires pour partager collectivement un temps festif.



Soutien aux commerces lensois

Le CCAS a offert des chèques cadeaux aux familles accompagnées... à dépenser chez nos commerçants préférés.



"La solidarité est une belle façon de vivre ensemble"

Fatima Ait Chikhebbih
Adjointe à l'action sociale, aux centres socioculturels et aux politiques familiales

Reprendre confiance en soi la belle initiative de Cindy

Reprendre confiance en soi pour retrouver un emploi ; c'est l'un des objectifs des ateliers socio-esthétiques mis en place régulièrement par le Centre Communal d'Action Sociale soutenu par l'école de coiffure lensoise Joe's art concept. Cindy, photographe professionnelle lensoise, s'est associée au CCAS bénévolement pour redonner de la confiance par le biais de la photographie. « J'exerce ce métier depuis 2019, une passion qui m'a amenée à développer différents ateliers et notamment la

confiance en soi. Un jour, j'ai eu écho de l'atelier mis en place par la ville et j'ai proposé d'immortaliser ces instants et d'apporter ma pierre à l'édifice pour un objectif commun : gagner en estime », confie Cindy. L'album photos de l'atelier socio-esthétique a été mis en ligne sur la page professionnelle de la photographe Cindy photographie & dragées sucrées Lens hdf, à découvrir ici :



Epishop, l'épicerie solidaire mobile au cœur des quartiers

Mise en route depuis mai dernier, l'épicerie solidaire mobile Epishop propose des produits frais et de première nécessité dans deux quartiers : la Cité 4 et la Cité du 12-14.

L'association Droit au travail a mis en place Epishop, une épicerie solidaire mobile. Le camion se rend à la Cité du 12-14 (devant le centre Flament) et à la Cité 4 (devant le centre Vachala) et ce, chaque vendredi. « Nous travaillons avec les CCAS des villes qui nous orientent vers les personnes qui entrent dans les barèmes requis pour bénéficier de cette épicerie », explique-t-on à Droit au travail.

Deux passages devant les centres Flament et Vachala chaque vendredi

Trente familles lensoises en bénéficient, sous forme « d'enveloppes » : « Pour chaque personne, la Ville paye une cotisation de 10 euros. Puis les personnes ont une enveloppe mensuelle octroyée à dépenser pour acheter des produits. 40 euros pour une personne seule, 50 euros pour un couple et 10 euros en plus par enfant » détaille-t-on encore du côté de Droit au Travail. Les produits de cette épicerie sont subventionnés par l'association nationale des épiceries solidaires.

Un coffret beauté pour nos aînés

Les aînés des foyers Voisin, Moulin, du centre Montgré et de l'EHPAD Delattre ont eu la bonne surprise de recevoir Sylvain Robert et Yvette Mazereuw. Quelques jours avant le réveillon, ils sont venus leur apporter un coffret rempli de produits de beauté.



Boîtes solidaires le plein de générosité

Grâce à la générosité des Lensois, des associations partenaires, des services municipaux, des agents de la ville et des écoles élémentaires, le Centre Communal d'Action Sociale a réuni près de 150 boîtes solidaires. Un petit déjeuner à la maison Nicodème a permis de partager un moment chaleureux avec les personnes sans domicile fixe et ainsi leur offrir les précieux cadeaux de Noël.



Epishop, l'épicerie solidaire mobile passe devant le centre Flament chaque vendredi de 10h30 à 12h et devant le centre Vachala de 13h30 à 15h. Pour tous renseignements, veuillez contacter le CCAS au 03 21 14 25 70

Engagements pris par la municipalité, où en est-on ?

M. Sylvain ROBERT avait axé son programme autour de 3 grands thèmes ; Une Ville durable, une Ville où il fait bon vivre et une Ville toujours plus solidaire : entretien.

Lens Mag : M. le Maire, que pouvez-vous nous dire de l'avancement des engagements pris lors de la dernière élection ?

M. Sylvain ROBERT : « Le début de mandat a été impacté par les crises successives, que ce soit l'épidémie de COVID, qui a mis bon nombre de projets à l'arrêt, ou les conflits européens qui ont fait bondir les prix de l'énergie et de la consommation.

Mais la municipalité a su faire face et s'adapter au mieux pour mener à bien la majeure partie des engagements pris pendant la campagne. La Ville s'embellit, gagne en attractivité – Lens compte 1 172 habitants de plus en 2 ans - et voit de nombreux projets aboutir et ce n'est pas terminé ! »



Lens Mag : Quels sont les projets phare qui ont d'ores et déjà vu le jour ?

M. Sylvain ROBERT : « Ils sont nombreux ! Sur le volet environnemental, nous pouvons saluer l'embellissement du parc Chochoy, la forêt urbaine qui a déjà bénéficié de plus de 14 000 arbres plantés ou encore, le développement des pistes cyclables qui va se poursuivre d'ici la fin du mandat.

Au niveau des réalisations et chantiers en cours, l'ouverture d'Aqualens en mai dernier a été un projet d'envergure qui permet à tous les lensois d'accéder à un espace de remise en forme de qualité, avec de surcroît un bassin olympique. La municipalité est très fière de porter le nouvel hôpital, la rénovation des cités minières ou encore le raccordement de nombreux bâtiments publics au chauffage urbain. Tous ces projets sont lancés et verront rapidement le jour.

Lens, c'est aussi la ville du vivre ensemble et de la solidarité. On ne peut que saluer les initiatives mises en place par la Ville : accompagnement du règlement des factures d'énergie, aide financière au portage de repas, coup de pouce aux jeunes passant leur permis de conduire, les initiatives sont multiples et accompagnent au quotidien les lensois dans la gestion de leur budget. »

En plus des travaux réalisés régulièrement pour entretenir et embellir nos groupes scolaires et structures d'accueil, rénover l'éclairage public ou déployer la vidéo surveillance et les bornes de recharge pour les véhicules électriques, plusieurs travaux structurants ont vu le jour depuis le début de ce mandat. En voici une liste non exhaustive.



Lens, une ville engagée dans le développement durable

“ C’était un engagement fort de cette mandature et il est tenu, en grande partie en avance sur les échéances. ”

PLUS D’ESPACES VERTS

- Depuis le début du mandat, pour plus de biodiversité, 17 000 arbres ont été plantés, dont un nombre significatif d’arbres fruitiers. Parmi ces 17 000 arbres, 14 000 font partie d’un des projet phare de la mandature : la forêt urbaine sur le site Van Pelt sur une surface de près de 20 000 m².
- La Ville n’utilise plus de produits de désherbage phytosanitaires. Fauche différenciée, engazonnement des cimetières, éco-pâturage... autant d’initiatives permettant une meilleure biodiversité.

UN ESPACE PUBLIC PARTAGÉ HARMONIEUSEMENT

Afin d’encourager les déplacements alternatifs à la voiture et réduire la pollution atmosphérique et les nuisances sonores, la Ville a engagé de nombreuses initiatives :

- Un nouveau parc a vu le jour au cœur de notre ville avec la complète transformation de l’ancien parc Chochoy.
- Les grands axes ont été restructurés et boisés pour les rendre plus accessibles avec l’élargissement de certains trottoirs, comme ceux de l’avenue du Grand Condé et le Boulevard Basly.
- Des promenades publiques ont été aménagées route d’Arras ou rue Clémenceau. Sans oublier la nouvelle piste finlandaise réalisée aux abords du stade Léo Lagrange.
- Côté vélo, Lens est passé de 12,5 km en 2017 à près de 23 km de pistes cyclables. Ce nombre va être multiplié grâce à l’EuroVélo 5.



EXEMPLARITÉ DANS LA GESTION DES ÉQUIPEMENTS PUBLICS

- Sur les 86 bâtiments que possède la Ville, 3 sont sortis de terre depuis le début du mandat : la salle E. Moreau, la salle C. Grosse et Aqualens, sans compter des travaux conséquents entrepris dans de nombreux lieux, notamment des groupes scolaires.
- Le raccordement au chauffage urbain est effectif dans 54 sites publics dont les restaurants scolaires Lapiere et Brel, les groupes scolaires Marie Curie, Cauche, Jules Vernes, la crèche Lacore, Aqualens, la Halle Faucquette ou la salle Tételin, la médiathèque, le centre Dumas.
- L’éclairage public a été optimisé :
 - Adaptation des contrats d’énergie et de la puissance de l’éclairage ;

- Généralisation du système LED avec plus de 50% du parc équipé à ce jour ;
- Extinction ponctuelle dans certaines rues et bâtiments publics. L’estimation du budget d’éclairage en 2024 est de +6,4% par rapport à 2023 quand de coût de l’électricité a, lui, grimpé de plus de 37% en 2023 par rapport à 2022.
- Côté chauffage, des efforts ont été entrepris en baissant de 1 degré la température dans les bâtiments publics à l’exception des écoles, crèches et halte-garderie. Cela a généré 7% d’économies.
- Enfin, des économies ont été faites dans les dépenses d’eau grâce à l’installation de systèmes hydro-économes au sein de 13 équipements municipaux. Au bout d’an d’exploitation, on a pu constater au moins 30% d’économie de consommation.



“L’amélioration du cadre de vie est une préoccupation majeure de cette mandature. Le changement de visage de la ville devient chaque jour plus visible et d’autres projets comme la création du parc Vachala vont nous permettre de poursuivre cette mutation plus verte”
Jean-Pierre Hanon,
1^{er} Adjoint aux travaux, à la gestion des chantiers et au cadre de vie



“De nombreux groupes scolaires ont bénéficié, notamment pendant les vacances estivales, de travaux de rénovation ou d’optimisation énergétique pour le plus grand confort et de meilleures conditions d’apprentissage des écoliers lensois”.

Danièle Lefebvre,
Adjointe à l’enseignement et à l’éducation



Lens, une ville où il fait bon vivre

“ Une ville sûre, avec des équipements de qualité et une offre culturelle et de divertissements forte est un gage d’attractivité. Et Lens se veut une ville chaque jour plus attractive. ”

UNE OFFRE DE SANTÉ RENFORCÉE

• Le **Nouvel Hôpital Métropolitain de l’Artois** verra le jour à horizon 2027. Un hôpital à la pointe de la modernité et dont les premiers travaux remontent à octobre 2022. **3 200 professionnels de santé travailleront dans les 85 000 m² que comptera ce centre hospitalier aux 611 lits.**

• Depuis le 1^{er} mars 2023, le Centre Communal d’Action Sociale a mis en place la **Maison des aidants** en faveur des aidants familiaux, des personnes âgées ou handicapées sous forme de permanences, d’ateliers et de groupes de paroles trois jours par semaine.



“ Le nouvel hôpital, qui va rayonner dans toute l’agglomération, fera de Lens un pôle d’attractivité majeur qui s’accompagnera sans aucun doute de l’arrivée de plus d’habitants dans notre ville. ”

Thierry Daubresse,
Conseiller municipal en charge des relations avec les acteurs de santé,
président du conseil de surveillance du CHL

UNE VILLE TOUJOURS PLUS ATTRACTIVE

L’offre locative au cœur des préoccupations

Pour dynamiser le marché locatif, la ville :

- Conseille les propriétaires sur les aides en faveur de l’amélioration de l’habitat ;
- Effectue les démarches administratives pour mettre en demeure les propriétaires devant effectuer les travaux ;
- Sensibilise les copropriétés aux rénovations énergétiques ;
- Intervient pour la valorisation et le ravalement des façades.

Depuis 2021, **73 propriétaires ont été accompagnés** dans la rénovation de leur bien.

Un commerce de centre-ville qui tient bon

136 ouvertures de commerces à Lens au cours des 3 dernières années pour 55 fermetures, un total de 664 commerces enregistrés en Ville à fin 2023, malgré la morosité qui touche le commerce en général, notamment depuis la crise sanitaire, Lens tire son épingle du jeu. **La ville accompagne financièrement les Unions Commerciales pour proposer toujours plus d’animations, notamment des événements tels que Terrasses en fête, les braderies de printemps et d’automne ou encore, Festi’Lens Rétro.**



UNE SÉCURITÉ OPTIMISÉE

• Sa mise en place avait débuté juste après les élections de 2020, la police municipale est au complet avec 28 agents de Police Municipale et ASVP (Agents de Surveillance de la Voie Publique). Trois brigades assurent la tranquillité publique sur les secteurs Lens Centre, Lens Nord-Est et Lens Nord-Ouest. Pour leurs déplacements sur le terrain, **deux véhicules, une brigade moto ainsi que deux VTT** ont été mis à leur disposition. Ils sont aidés par le déploiement de la vidéosurveillance : **212 caméras fixes et 4 caméras mobiles dans tous les quartiers** (+8.5% par rapport au début du mandat).



UNE VASTE OFFRE CULTURELLE

• La Ville de Lens a fait de l’ex-Banque de France un lieu de vie culturelle ouvert 7 jours sur 7. L’association Cou2Com y organise de nombreux temps forts : expositions, performances artistiques, défilés etc.

• **PolarLens, Soirée mousse et DJ Electro, Grandes fêtes de Lens, Feu d’artifice du 13 juillet, Village estival, cinéma en plein air, Urban Trail, Festival de la Sainte-Barbe, Village de Noël** mais aussi le festival de Mapping ou le Festival Ciné Comédie - dans la perspective du nouveau cinéma, la Ville de Lens se veut une terre d’accueil et de festivités. Sans omettre le développement d’événements ponctuels comme ce fut le cas en 2023 avec le Village des Champions et son écran géant dans le cadre de la Ligue des Champions et les nombreuses expositions temporaires du Louvre-Lens.

LA PROPRETÉ, UNE PRIORITÉ

• L’implantation de **points de collecte des déchets ménagers** a démarré en décembre dernier et leur déploiement dans toute la ville est en cours jusqu’en 2025.

• Deux ASVP sillonnent la ville pour repérer les **dépôts sauvages**.

• Un arrêté a été pris fin 2023 pour verbaliser les maîtres ne ramassant pas les déjections de leurs chiens.

VIVRE LE SPORT À LENS

• **Aqualens**, inaugurée le 6 mai, fait le bonheur des nageurs avec un bassin olympique et son espace aqualudique. Aqualens propose aussi des animations thématiques, de nombreux cours de fitness / cardio ainsi qu’un espace bien-être (sauna, hammam, douches sensorielles), le tout, dans un bâtiment « économe et à haute performance énergétique ».

• Situé au stade Carpentier, le **terrain de Cécifoot** a été inauguré le 8 avril. Il s’agit d’un des seuls terrains adaptés à la discipline au niveau du Département ; 3^{ème} terrain au niveau national ! Par ailleurs, ce nouvel équipement sportif a été retenu pour la préparation des Jeux Olympiques 2024.

• Joutant l’école Jean Macé, la **salle Claudette Grosse** a pour vocation d’accueillir les élèves en journée pour les cours de sport et les associations du quartier en soirée et les week-ends : « une salle qui doit vivre pour les enfants et les habitants du quartier », confiait Sylvain ROBERT lors de l’inauguration.

“ Entre la rénovation de nos structures sportives et la construction de nouvelles, Lens poursuit son attractivité sportive. Raison pour laquelle elle a été sélectionnée Terre de jeux 2024 et accueillera le Tour de France en 2025. ”



Chérif Oudjani,
Adjoint à la politique sportive et à la jeunesse

Lens, une ville toujours plus solidaire

“ *S’il est un mot qui revient sans cesse sous ce mandat, c’est le vivre ensemble et la solidarité. Et à Lens, ce n’est pas une posture mais les faits et les actions sont bien là !* ”

BIEN VIEILLIR À LENS

Porter des repas à domicile

Une aide a été mise en place pour les personnes âgées ou en situation de handicap, subventionnant chaque repas porté à domicile à hauteur de 2€.

Lutter contre l’isolement

En dehors des événements propres aux personnes âgées tels que les goûters dansants qui accueillent entre 600 et 1 000 personnes tous les ans, la distribution des colis de Noël ou la semaine bleue, des visites à domicile sont réalisées sur demande ou signalement pour accompagner les personnes âgées dans leurs démarches administratives – comme constituer leurs dossiers d’APA.

Des jeunes en service civique se rendent également au domicile des personnes en faisant la demande pour leur tenir compagnie ou effectuer des courses. Enfin, de plus en plus d’animations intergénérationnelles sont mises en place entre les écoles publiques et les EPHAD comme la chasse aux œufs.

Favoriser la mobilité

Depuis sa mise en place en juillet 2019, Mobilens a effectué plus de 3 500 déplacements pour accompagner les personnes de plus de 65 ans ou en situation de handicap à leurs RDV. Le service a simplement été suspendu pendant le confinement mais a été remplacé par les conduites aux centres de vaccination. Avec ses 8 à 10 rotations par jour, le service va être étendu avec l’acquisition prévue d’un véhicule électrique.

Renforcer l’offre de santé

Sport santé, Cuisine santé, ou encore le loto bingo numérique en partenariat avec la Microfolie, autant d’ateliers conviviaux proposés pour maintenir le lien social et permettre de bouger en toute convivialité.



“Aide financière au portage de repas, visites à domicile pour lutter contre l’isolement et soutenir les démarches administratives, Mobilens pour continuer de sortir et se rendre à ses RDV ou faire ses courses, goûters dansants, ... Le bien-être de nos aînés n’est pas un vain mot à Lens !”

Yvette Mazereuw, Conseillère municipale déléguée aux politiques en faveur des personnes âgées

ACCOMPAGNER NOTRE JEUNESSE

La ville de Lens accompagne ses étudiants - Un coup de pouce pour...

... Accéder aux études supérieures

Le CCAS propose une bourse annuelle pouvant aller jusqu’à 400€ aux jeunes poursuivant leurs études postbac.

... Favoriser la mobilité

Depuis septembre 2020, l’accès au réseau TADAO est gratuit pour les étudiants résidant à Lens. Le CCAS rembourse sous conditions

l’abonnement Jeune (-26 ans). Un coup de pouce de 50 euros.

... Acquérir une première expérience professionnelle
Chaque été, la Ville emploie une quarantaine d’étudiants dans le cadre de jobs d’été pour la réalisation de travaux d’embellissement.

... Financer le permis de conduire
Si vous avez moins de 25 ans et en contrepartie d’heures de bénévolat dans une association, une participation allant jusqu’à 500 euros peut être accordée.

... Favoriser l’accès à la culture
Le Colisée applique un tarif symbolique pour permettre aux

étudiants de moins de 26 ans d’assister aux spectacles avec une remise de 50%.

... Favoriser les échanges internationaux

Des séjours permettent aux jeunes lensois de partir en vacances. Chaque été, deux séjours sont organisés à l’étranger. En 2022, 68 lensois ont bénéficié de ce dispositif, 99 en 2023.

... Passer le BAFA

La Ville apporte une aide financière aux jeunes de 16 à 25 ans motivés par les formations BAFA et BAFD.



UN SERVICE PERSONNALISÉ EN MAIRIE

Comme elle s’y était engagée, la Ville de Lens a mis en place un guichet unique permettant aux Lensois de n’avoir qu’un seul point d’entrée pour gérer l’ensemble de leurs démarches administratives.

LUTTE CONTRE LA PRÉCARITÉ ÉNERGÉTIQUE

Rénovation des cités minières

La question de la rénovation des cités minières appartenant aux bailleurs sociaux a été au centre des préoccupations municipales. Dans le cadre des travaux ERBM, les cités du 12, du 14, du 9 ou encore du 4 ont plus que jamais retrouvé un cachet de cités jardins, reconnues par le patrimoine mondial de l’Humanité UNESCO.

Diminuer la facture énergétique des logements anciens

Le CCAS apporte une aide énergie allant de 40 à 140 euros tous les deux mois pour régler vos factures de gaz ou d’électricité. Pour accompagner le règlement des factures d’eau, une aide est quant à elle proposée en lien avec l’agglomération de Lens-Liévin.



“Le travail conjoint avec les bailleurs sociaux aura permis sur la période de 2020 à début 2024 de réhabiliter près de 200 logements lensois avec à la clé un plus grand confort.”

Cécile Bourdon, Adjointe au logement et à la lutte contre l’habitat indigne

Majorité municipale Lens toujours

C'est le cœur à la fête, et en apothéose heureuse pour l'image de notre cité et des couleurs qui nous sont chères, que l'année a tiré sa révérence. Certes, indélébiles, il restera en mémoire les blessures du vécu de l'été. Quand une violence abjecte, aussi soudaine que lâche, a frappé. Mais, ni ces événements douloureux, ni les crises antérieures, ni l'abandon de l'Etat en d'autres domaines n'a entamé notre combativité et notre détermination collectives.

En terre ancestrale de résistance, en toutes situations, le peuple lensois sait faire face.

En dépit de freins et d'embûches : administratifs, matériels, économiques, politiques, sociétaux..., tenace et imperturbable, notre ville poursuit l'imposant chantier de sa modernisation, de son adaptation aux nouveaux défis du siècle.

Le rythme est soutenu, impressionnant à certains égards.

Il n'est que de prendre le temps d'un bref regard autour soi pour s'en apercevoir. La mutation, si longtemps attendue, s'y opère partout. Avec pour seul objectif : le mieux-vivre.

Et un mieux-vivre sans exclusion de quiconque. Quelle qu'est sa situation, quels que sont ses moyens ou ses aptitudes...

En ces temps, où le propos nauséux de l'extrême droite se banalise sournoisement, c'est déjà fierté que de garder fortes et fraternelles nos valeurs historiques.

- Partage, solidarité, tolérance et engagement sont des mots qui, chez nous, filles et gars du Nord, souvent enfants, petits ou arrières petits enfants d'immigrés, résonnent au plus profond.

C'est dans cet esprit que notre groupe aborde l'an neuf.

Fort de ses convictions humanistes et républicaines, fort de sa diversité de cultures, de sa cohésion.

L'année 2024, nous l'écrivons d'audace et... de folie. Nous la voulons dense, riche de rencontres et d'échanges multiples, abondant et prenant à cœur toutes les facettes de notre vivre ensemble : le sport, la culture, l'animation, le commerce, l'économie... Le "Lens demain" se façonne dans un présent déjà sans cesse plus flamboyant.

A nous d'agir. A nous de surprendre.

Décidons, en citoyens responsables, le chemin que nous emprunterons dans ce Lens dont nous sommes tous passionnément fiers.

Mais gardons bien à l'esprit qu'il est de réussite que par et dans l'action collective.

Vos élus PS-PCF-MDC-écologistes- société civile

Lens bleu marine

ET SI SYLVAIN ROBERT NOUS OFFRAIT SA DEMISSION COMME CADEAU DE NOËL ? Maire depuis 10 ans, Sylvain Robert est le responsable de l'effondrement et du déclassé de Lens. Car le maintien du stationnement payant, c'est lui. La mort du centre-ville, c'est lui. L'augmentation de la délinquance et de l'insécurité, c'est lui. La dégradation du cadre de vie, c'est lui. L'augmentation de la taxe sur les ordures ménagères, c'est lui. Les alliances avec la NUPES, La France Insoumise et les communistes, c'est lui. L'augmentation de 42% de son indemnité de maire, c'est lui. L'échec des manifestations municipales, c'est lui. L'absence de propositions pour la protection animale, c'est lui. Et pour terminer, le soutien indéfectible à un adjoint déjà condamné et qui s'en prend à une commerçante lensoise, c'est encore lui. Alors, en attendant sa démission, les élus du Rassemblement National vous souhaitent un joyeux Noël ainsi qu'une belle et heureuse année 2024.

B. CLAVET, F. LAUWERS, A. PACH, MF LEROY

Agir pour Lens

Expression politique non transmise dans le délai imparti.

Lens verts l'avenir

Espérons que l'année 2024 sera celle de la paix et de la sérénité, et que vous puissiez trouver joie, bonheur et réconfort auprès de vos proches.

Je vous souhaite à toutes et tous une très bonne année et tous mes vœux de bonne santé.

Naceira VINCENT · Europe Ecologie Les Verts

Mail : lensverte@gmail.com - Messenger : www.facebook.com/NaceiraVincent2022

LENS : VILLE ATTRACTIVE

Lens, une ville qui continue d'attirer de nouveaux habitants !

Fort de ses transformations, la ville de Lens continue d'être un pôle d'attraction régional. Cette année encore, nous sommes heureux d'accueillir de nouveaux administrés.

32 820 voici le nombre de lensois recensés au 1^{er} janvier 2024, soit **1 172 habitants de plus au cours des deux dernières années.**

Et nous devrions poursuivre sur cette lancée avec les grands projets qui verront le jour dans les années qui viennent entre la poursuite de la rénovation de l'habitat, le renouveau du quartier Bollaert ou l'ouverture prochaine du nouveau centre hospitalier régional.

Accueil des nouveaux habitants, rue du Beaumarchais.



Place au recensement !

À partir du 18 janvier 2024



Peut-être ferez-vous partie des lensois interrogés dans le cadre de la campagne de recensement 2024 à Lens. Si tel est le cas, vous recevrez un courrier. Vous pourrez alors répondre à un questionnaire en ligne ou recevoir la visite d'un agent recenseur.

Pour plus d'information, veuillez contacter Mme Frédérique Varlet au 03 21 69 86 37 ou rendez-vous sur le site le-recensement-et-moi.fr



Stade Leclercq : un nouveau parcours d'orientation

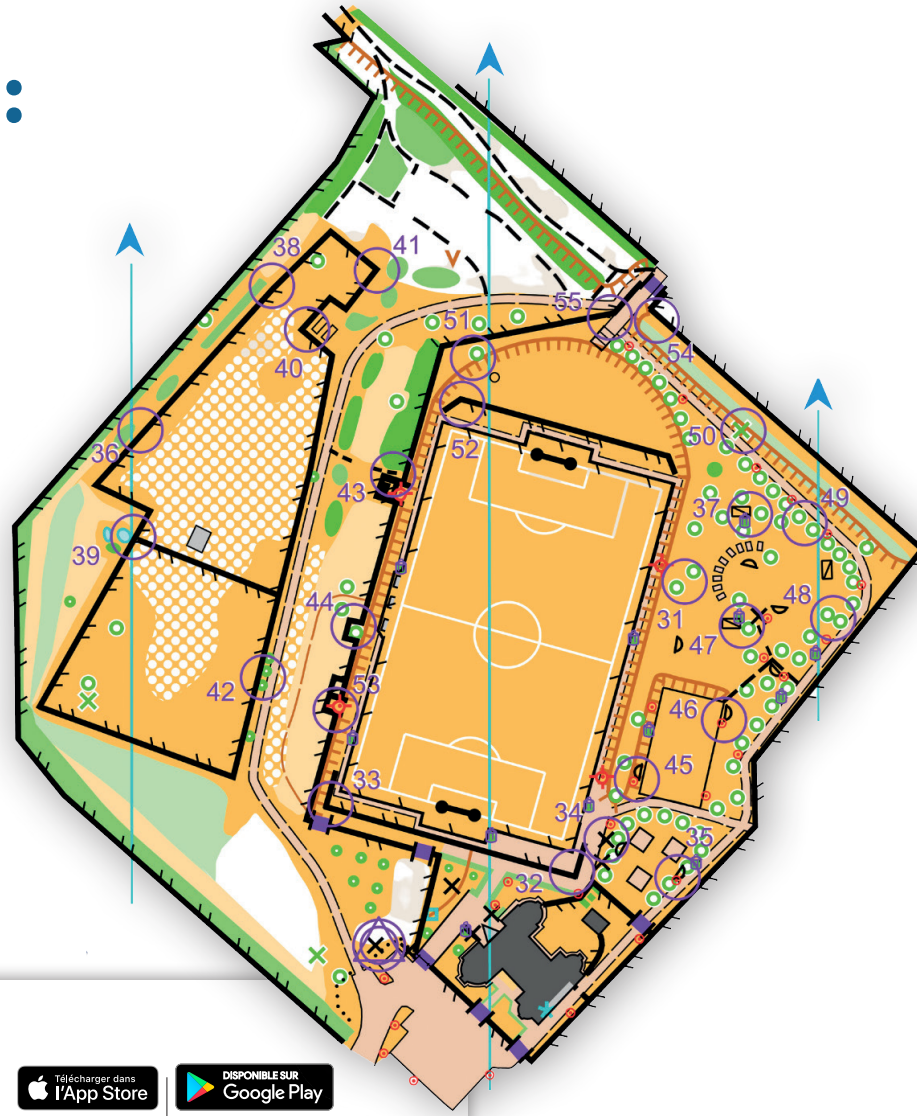
Après l'aménagement d'un parcours d'orientation au stade Léo Lagrange, c'est le stade Leclercq qui bénéficie aujourd'hui d'un nouveau terrain de jeu. Cet équipement complète l'offre d'activités sportives de notre ville.

La course d'orientation se pratique en pleine nature, permettant de découvrir la biodiversité et notre patrimoine ; ainsi notre parcours est balisé dans le parc du stade Leclercq mais aussi sur le site Chico Mendes.

Comment participer ?

Les pratiquants utilisent une carte (à télécharger) dotée d'une légende précise afin de trouver des balises sur un parcours préétabli et d'une durée chronométrée.

Cette discipline en plein essor profitera à l'ensemble de la population, le parcours étant en accès libre.



Infos pratiques :

Téléchargez l'application USYNLIGO et laissez-vous guider pour trouver les cartes des parcours. Vous pourrez valider vos posts grâce à votre position GPS, chronométrer votre parcours et vous comparer aux autres utilisateurs.



Route d'Arras

La ville de Lens a investi pour votre cadre de vie

"L'aménagement de cet axe majeur, route d'Arras, participera à rendre toujours plus attractive notre ville"

Josette Chochoi,
Adjointe de quartier Nord Ouest



Le nouveau rond-point aménagé route d'Arras a été mis en service début décembre.

À la lecture de nombreux témoignages sur les réseaux sociaux, cet aménagement a reçu un très bon accueil de la part des usagers, rendant cet axe majeur de notre ville beaucoup plus fluide.

En chiffre : Coût de l'investissement : 750 000 euros HT.



23 nouveaux logements Résidence Sainte-Barbe

L'ancienne station essence route d'Arras n'est plus qu'un lointain souvenir. A la place, Flandre Opale Habitat a réalisé la résidence Sainte-Barbe. Composée de 23 logements, la résidence a été livrée en fin d'année 2023. Les 23 logements vont du T2 au T4 et sont composés d'une cuisine, de parquet au sol, de volets électriques et de chauffage gaz. Chaque logement a sa place de stationnement, tandis qu'un grand local à vélo est accessible aux résidents.



"C'est une vraie satisfaction de voir de nouveaux projets immobiliers sortir de terre pour proposer des logements toujours plus qualitatifs aux lensois."
Patricia Braet,
Conseillère municipale déléguée



Le saviez-vous ?

Projet du parc Vachala : prenez part à l'enquête publique

Une enquête publique se déroulera du lundi 15 janvier au mercredi 31 janvier inclus pour vous permettre de prendre connaissance de ce projet de déclassement porté par la Ville. Pendant la durée de l'enquête publique, chacun pourra prendre connaissance du dossier d'enquête dans les locaux de l'hôtel de ville de Lens, ou le consulter sur le site internet de la ville et pourra consigner ses observations, propositions et contre-propositions en mairie, notamment lors de rencontres avec le Commissaire-Enquêteur, ou par courrier électronique via l'adresse électronique dédiée : enquetepublique@mairie-lens.fr

Retrouvez toutes les informations sur : www.villedelens.fr



Lens audition rue René-Lanoy

Une nouvelle enseigne a ouvert ses portes rue René-Lanoy. Lens audition, qui propose des prothèses auditives.

« Nos appareils auditifs de classe 1 sont intégralement remboursés » explique Madisson Barbau, responsable d'agence qui s'occupe du

suivi administratif des dossiers. A ses côtés, quatre audioprothésistes équipent les patients d'appareils auditifs. « C'est un produit qui a beaucoup évolué ces dernières décennies. Nous proposons désormais des appareils très discrets qui peuvent s'adapter au teint ou à la couleur des cheveux des clients »

Lens audition,
35 rue René-Lanoy.
Ouvert du lundi au jeudi de 9h à 12h et de 13h à 18h.
Ouvert le vendredi de 9h à 12h et de 13h à 14h.
Tél : 03.66.86.98.41

Pourquoi Lens ?

« Nous avons été touché par l'engagement de Lens envers la santé. Implanter notre centre ici signifie contribuer à une meilleure qualité de vie pour vous, en offrant des soins auditifs de pointe et des services personnalisés ». La localisation stratégique de la rue Lanoy est aussi un atout des plus importants « Nous avons choisi cette adresse pour garantir que nos services soient facilement accessibles. »



« Avec 51 ouvertures de commerces en 2023 pour seulement 16 fermetures, nous sommes fiers de ce bilan Lensois dans un contexte économique d'inflation et de dépôts de bilan qui s'enchaînent parmi de nombreuses grandes enseignes. Nous démarrons 2024 confiants grâce au dynamisme de nos unions commerciales ! »

Jean-Christophe Desoutter,
Adjoint quartier Lens Centre
en charge des relations économiques et commerciales



L'emploi pour tous chez Jubil Intérim

Pourquoi Lens ?

Après avoir ouvert des agences à Valenciennes, Maubeuge et Lille, la ville de Lens était la prochaine étape pour toucher le Pas-de-Calais. L'emplacement géographique a eu son importance dans le choix. « On a visité beaucoup de locaux notamment en plein centre-ville. Mais ici, nous bénéficions d'une vraie visibilité avec le récent rond-point. De plus il y a du stationnement en zone bleue face aux commerces, c'est pratique pour ceux qui viennent passer un entretien » explique Justine.

Insertion
professionnelle



Alors que la maison mère se trouve à Alès, dans le Gard, le groupe Jubil Intérim se développe partout en France.

Au niveau de la contre-allée de l'avenue Maès, Jubil Intérim a ouvert ses portes

au public depuis le 1^{er} juin dernier.

Offres d'emplois via SMS

L'agence développe les annonces pour toucher un maximum de publics, dont

elle récupère les contacts téléphoniques pour envoyer des offres d'emplois via SMS. « Les métiers sont divers, cela peut aller des trieurs de palettes à dessinateurs industriels », souligne Justine Telliez.

Jubil Intérim,
12 avenue Maès.
Ouvert du lundi au vendredi de 8h30 à 11h30 et de 14h à 18h.
Tél : 03.21.70.67.05

Insertion
professionnelle

Morgan services l'intérim et bien plus



Le groupe Morgan services est une agence d'emploi spécialisée dans l'Interim, le CDD et le CDI. Elle a pignon sur rue en plein centre-ville de Lens.

C'est Martine Szczerba qui est à la tête de l'agence lensoise, assistée par une collaboratrice. Elles proposent des emplois dans divers secteurs. « On offre tous les types de métiers : la logistique, le bâtiment, les travaux publics, l'industrie, les transports ou encore le commerce » énumèrent-elles.

Martine Szczerba avait reçu les clés du local courant mai. Quelques mois ont été nécessaires pour les travaux. « Nous sommes sur un axe passant, nous sommes visibles, le public peut voir les annonces et entrer pour de plus amples renseignements ». Quelques mois après son ouverture, la responsable ne regrette pas le choix de s'implanter à Lens.

Groupe Morgan services,
12bis avenue Raoul-Briquet.
Ouvert du lundi au vendredi
de 8h à 12h et de 14h à 18h.
Tél : 03.27.71.54.06

Pourquoi Lens ?

Avec cet emplacement en plein centre-ville, Martine Szczerba explique gagner en visibilité : « Ici, nous avons pignon sur rue avec un arrêt de bus juste en face. La zone bleue est également intéressante pour nos clients. »

Le stade Léo Lagrange et la halle Bertinchamps

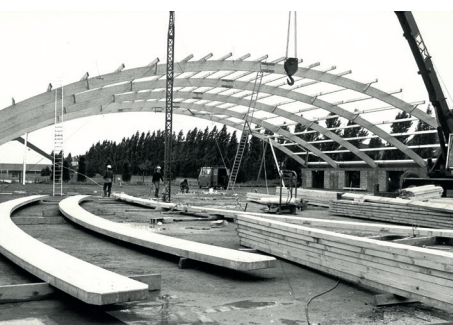
En 1923, la Municipalité décide l'aménagement d'un stade, en vue de l'organisation de fêtes pour les sociétés sportives. Le stade est aménagé grâce aux dons consentis par la ville du Havre et par le département du Gers pour la reconstruction de Lens, complétés par le budget communal. En novembre 1925, le Maire, Emile Basly, sollicite une subvention de l'Etat « sur le produit des Jeux Olympiques de Paris de 1924 utilisé à subventionner la création de terrains de sports, stades... », qui ne sera pas suivie d'effet.



Enfin en 2021 et 2022, une piste finlandaise de 1,5 km et un parcours d'orientation sont réalisés et des modules de musculation sont installés. Le revêtement de la piste finlandaise, doux pour les articulations, à base de sable et de copeaux de bois offre aux adeptes de la marche.

Le stade Léo Lagrange devient ainsi un véritable parc sportif de plein-air.

Après une première rénovation en 1990, d'important travaux de rénovation de la piste d'athlétisme sont entrepris en 2010 et 2011. Atout majeur de ce vaste complexe sportif de 96 000 m², la piste est homologuée pour l'accueil de compétitions internationales et les stages d'entraînement des athlètes de haut niveau. La halle Bertinchamps, accueille désormais des manifestations culturelles telles que PolarLens.



Un des premiers clubs à utiliser le terrain de football est le Racing-Club de Lens.

C'est par une délibération du 31 janvier 1964 que le stade prend officiellement le nom de Léo Lagrange, du nom du secrétaire d'Etat aux sports du Front populaire.

Le stade Léo Lagrange, en véritable complexe sportif, est équipé d'une piste d'athlétisme en tartan, de tribunes, vestiaires et d'un centre médico-sportif avec une salle de musculation.

En août 1987, le nom d'Amédée Bertinchamps est attribué à la halle attenante. Décédé en 1986 à Lens, M. Bertinchamps était un fervent défenseur de la cause sportive et footballeur au Racing-Club de Lens en 1923. En 1937, il avait reçu de Léo Lagrange la médaille de l'éducation physique et sportive.



Accédez au monde entier depuis le musée numérique de la Microfolie !

Dans les locaux de la médiathèque Robert Cousin se trouve une pépite : le laboratoire numérique de la Microfolie.

Véritable musée numérique, vous pouvez y consulter, plus de 3 240 œuvres d'art issues de 205 musées à travers le monde et plus de 10 600 contenus numériques (jeux, vidéos, animations musicales...). Et en plus, vous avez accès à tous ces contenus dans 16 langues différentes !

Tous les mardis, jeudis et vendredis, de 16h30 à 17h45, vous pouvez profiter d'un accès libre à ce musée. A l'aide de tablettes, vous pouvez sélectionner les contenus de votre choix, comme une œuvre d'art et tout apprendre sur elle pour qu'elle

n'ait plus de secret pour vous. Le musée numérique, ce sont aussi des jeux interactifs pour apprendre en s'amusant, que ce soit en solo, entre amis ou en famille.

Pensez à consulter le programme car chaque semaine, l'équipe de la Microfolie vous propose de nombreuses activités, que ce soit des conférences ou des ateliers (fab lab, studios photos...). Vous pourrez même vous amuser autour d'un escape game qui vous fera arpenter les différents espaces de la médiathèque.

La saison numérique du 1^{er} trimestre 2024 s'ouvre le 10 janvier.



Informations et réservations des ateliers en écrivant à labnumerique@mairie-lens.fr

POLARLENS

LE SALON DU LIVRE POLICIER

26^{ÈME} ÉDITION

16/17 MARS 2024
HALLE BERTINCHAMPS

Le salon Polar Lens se dévoile... et il vous emmènera à Paris !

Rendez-vous les 16 et 17 mars 2024 au quai N°26 de la salle Bertinchamps pour un voyage vers les histoires les plus sombres de la capitale française. Durant deux jours, vous plongerez dans le grand bain sanglant et olympique du polar et rencontrerez les plus grands auteurs de livres policiers... Vous tenterez de résoudre quelques énigmes qui vous mèneront peut-être jusqu'à la flamme olympique ! « Élémentaire mon cher Watson : le polar Lens 2024 s'inspire des JO ».

En attendant le programme... On a décidé de vous lâcher quelques indices sur l'identité de la marraine de cette 26^{ème} édition : « Madame X futbouquiniste sur les bords de Seine, elle est auteure de romans policiers historiques et son pseudonyme peut en cacher une autre... ». La réponse prochainement sur www.polarlens.fr

Le saviez-vous ?

Le polarlens, c'est aussi la mise en place d'actions culturelles dans les collèges, les lycées de l'agglomération de Lens-Liévin avec des jeux policiers, le tournage de séries policières et des rencontres avec les auteurs.

Le Louvre-Lens

Le programme :



DES CHIMÈRES DANS LA TÊTE

De Sylvain Groud, Françoise Pétrovitch et Hervé Plumet
Danse

Samedi 13 janvier à 18h

Ce spectacle nous invite à plonger dans l'imaginaire abyssal de l'enfance. Né de la rencontre des arts visuels et de la danse, il dévoile ce que l'enfant perçoit à l'insu des grands. Dissimulés derrière le décor, trois interprètes se jouent de la pesanteur pour faire apparaître tantôt un bras, une jambe, peut-être une main...évoquant des pattes, des ailes, des antennes ! Ils complètent les corps des chimères imaginées par l'artiste Françoise Pétrovitch jusqu'à sortir du cadre et danser sur le plateau pour donner une vie pleine et entière à ces étranges créatures.



Dès 8 ans
De 5€ à 10€ / La Scène / Durée 1h

L'amour de l'art

De Stéphanie Aflalo et Antoine Thiollier
Théâtre

Samedi 10 février à 18h

L'Amour de l'art est un détournement ludique des conventions qui encadrent les discours sur l'art. Jouant de l'ambiguïté du sabotage, Stéphanie Aflalo et Antoine Thiollier présentent une conférence sur la peinture, déroutante et intime, culturellement incorrecte, poétiquement

pertinente. Ce duo de médiateurs de musée auto-proclamés tente de vaincre le mutisme des images, refusant le silence chic par lequel il convient d'apprécier la grandeur des œuvres d'art, quitte à se ridiculiser un peu. Un spectacle drôle et absurde qui en dit long sur nos comportements face aux œuvres.



De 5€ à 10€
La Scène / Durée 1h15



Louvre-Lens
Programmation complète
sur : louvrelens.fr

Samedis 13, 20 et 27 janvier

Stage
« Les mobiles version numérique »

De 14h à 17h / Ecole d'arts-plastiques (13 janvier) /
et Micro-Folie (20 et 27 janvier) /

Laisse éclorre ta créativité et confectionne ton propre mobile sur le thème des super-héros grâce aux outils numériques ! Lors de ce stage, tu pourras t'initier à l'utilisation de l'iPad en utilisant Procreate (application de dessin numérique sur iPad). Tu auras la possibilité de créer et de donner vie à ton personnage et en apprenant des nouvelles techniques de dessin de façon ludique.
Techniques : dessin numérique, collage et assemblage.
INSCRIPTION PAR MAIL : ecole.art@mairie-lens.fr

Vendredi 19 janvier

NACH

Musique

20h / Théâtre municipal - Le Colisée
Tarif : 17€ / Tarif réduit : 11€90 / Tarif jeune : 8€50



Mercredis 17 et 24 janvier

ATELIER NUMÉRIQUE
ET SCIENTIFIQUE LE PAINO D'EAU

De 15h à 16h30 / MJ Buisson

Utilise la technologie pour créer un instrument de musique original à partir de gobelets remplis d'eau et d'un ordinateur.

Mercredis 17, 24 et 31 janvier

CRÉATION GRAPHIQUE —
APPRENDRE À CRÉER UN
DOCUMENT DESIGN

De 12 à 14 ans / Microfolie

Rejoignez notre session d'apprentissage pour maîtriser un outil de création graphique exceptionnel. Découvrez les secrets de la conception de documents au design captivant !
Sur inscription à labonumerique@mairie-lens.fr

Mardi 23 janvier
GABOR ET
LES CHAPEAUX ROUILLÉS

Musique

20h / Théâtre municipal - Le Colisée
Tarif : 11€ / Tarif réduit : 7€70 / Tarif jeune : 5€50



Vendredi 26 janvier

NUIT DES CONSERVATOIRES

18h/22h

Concerts au conservatoire, ancienne banque de France et au collège Michelet avec un programme varié (petites formations instrumentales, classe à horaires aménagés, ateliers de musiques actuelles, orchestre au collège...)
Programmation non définitive

Vendredi 26 janvier

THAÏS

Humour

20h / Théâtre municipal - Le Colisée
Tarif : 28€ / Tarif réduit : 19€60 / Tarif jeune : 14€00



Mardi 30 janvier

AURUS

Musique

20h30 / Petit Théâtre - Médiathèque
Tarif : 11€ / Tarif réduit : 7€70 / Tarif jeune : 5€50



Vendredi 2 février

SOEUR MARIE-THÉRÈSE
DES BATIGNOLLES

Humour

20h / Théâtre municipal - Le Colisée
Tarif : 17€ / Tarif réduit : 11€90 / Tarif jeune : 8€50

Mardi 6 février

FARY

Humour

20h / Théâtre municipal - Le Colisée
Tarif : 28€ / Tarif réduit : 19€60 / Tarif jeune : 14€



Vendredi 9 février
LES FOURBERIES DE SCAPIN

Théâtre

20h / Théâtre municipal - Le Colisée
Tarif : 17€ / Tarif réduit : 11€90 / Tarif jeune : 8€50

Vendredi 16 février

STEPHANE

Musique

20h / Théâtre municipal - Le Colisée
Tarif : 22€ / Tarif réduit : 15€40 / Tarif jeune : 11€



Retrouvez les plannings
sur aqualens.fr

ACTIVITÉS | ABBONNEMENTS | TARIFS
HORAIRES D'OUVERTURE | ESPACE AQUATIQUE

VOTRE
CENTRE
AQUATIQUE



Pour améliorer votre cadre de vie calendrier des travaux en ville

- Rue du Souich**
Raccord en assainissement
Jusqu'au 26 janvier
- Rue de Londres**
Extension du réseau téléphonique
Jusqu'au 26 janvier
- Rues Saint-Amé,
Saint-Antoine
et Saint Anatole**
Modification du réseau électrique
Jusqu'au 23 février
- CITE 9-9BIS**
Renouvellement des supports
et du réseau basse tension
Jusqu'au 23 février

Passage au gaz H.

La société Altran a été mandatée par GRDF pour passer chez tous les particuliers et vérifier leur installation de chaudière avant le passage de la Ville en gaz H. Des rendez-vous vont être donnés aux lensois jusqu'en septembre 2024. Pour en savoir plus : changementdegaz.grdf.fr

ALTRAN

GRDF
GAZ RÉSEAU
DISTRIBUTION FRANCE



Calendrier à retrouver
sur www.villedelens.fr



Travaux programmés sous réserve des conditions climatiques

COLLECTE DES DÉCHETS

Emballages ménagers recyclables, ordures ménagères résiduelles, déchets verts, encombrants, l'Agglomération de Lens-Liévin dispose sur son site internet : mesdechets.agglo-lenslievin.fr d'un calendrier de collecte des déchets.

Pour connaître le jour de ramassage dans votre secteur, il vous suffit de renseigner votre ville et votre rue.



COLLECTE DES ENCOMBRANTS

Depuis le 1^{er} janvier 2022 les encombrants sont à déposer exclusivement en déchetterie. Pour les personnes âgées, à mobilité réduite ou sans moyen de locomotion, il est possible de les faire évacuer sur rendez-vous en appelant le numéro vert :

0 800 596 000 Service & appel gratuits

DÉPÔTS SAUVAGES

Attention aux Dépôts Sauvages : Confiscation du véhicule et jusqu'à 1 500€ d'amende. (Article R632-1, R633-6 et R635-8 du code pénal.)

Vols à domicile par ruse – soyez vigilants !

Comme chaque début d'année, nous observons une recrudescence des vols par ruse. Soyez vigilants si vous êtes démarché à domicile (même si la personne porte un uniforme ou vous présente une carte professionnelle qui peuvent être faux). Nous vous invitons à ne laisser personne entrer dans votre domicile sans avoir au préalable pris RDV avec vous.

"Soucieuse de la sécurité et de la tranquillité des Lensoises et Lensois, la Municipalité met tout en œuvre afin d'y parvenir"

Pierre Mazure,
Adjoint à la sécurité et à la tranquillité publique



BRAVO

Naissances novembre 2023

01/11/2023 REMACHE Méline
03/11/2023 LAMBERT Pavel
06/11/2023 ANSART Ruby
06/11/2023 GYBOWSKI Lëyanna
07/11/2023 VARLET Lyna
09/11/2023 RORIVE Marlon
10/11/2023 DJEMAT Aymen
14/11/2023 DELMAIRE Alessio

15/11/2023 BEDDIAF Zahra
16/11/2023 SIGARD Aloïs
19/11/2023 BRUNET CLEMENT Enaël
20/11/2023 MOTUELLE Owen
26/11/2023 DUCROCQ Maël
26/11/2023 MONAÏ Flavio
26/11/2023 VARLET Wyatt

Bienvenue
à Lens!

Les numéros d'urgences

SAMU : 15
POLICE : 17
POMPIERS : 18
Médecins de nuit,
week-end et jours fériés :
03 21 71 33 33
Accueil des sans-abris : 115
Enfance Maltraitée : 119
Maltraitance personnes
âgées : 0892 68 01 18

Pour contacter votre Mairie

Standard : 03 21 69 86 86
Numéro gratuit : 0800 167 167
www.villedelens.fr

Structures municipales

Aqualens : 03 21 28 37 35
Colisée : 03 21 69 08 18
Médiathèque : 03 21 69 08 30
Conservatoire : 03 21 49 58 73
École d'arts plastiques : 03 21 43 73 39
CCAS : 03 21 14 25 70
Relais Petite Enfance : 03 21 78 01 40
Centres socioculturels
François Vachala : 03 21 77 45 55
Alexandre Dumas : 03 21 77 45 60
Annie Flament : 03 21 76 09 23

Pour ne rien manquer de
l'actualité de votre ville

www.villedelens.fr
mairiedelens
03 21 69 86 86
lensmaville
YouTube / villedelens



LENS, la ville en mouvement

**BELLE ET
HEUREUSE
ANNÉE**
à Lens

2
0
2
4

**Sylvain ROBERT, Maire de Lens
et le Conseil Municipal vous
souhaitent une bonne année !**