
LENSMAG

MAGAZINE DE LA VILLE DE LENS



FOCUS

UN BIEN BEL ORGUE

page 16

LA BRADERIE



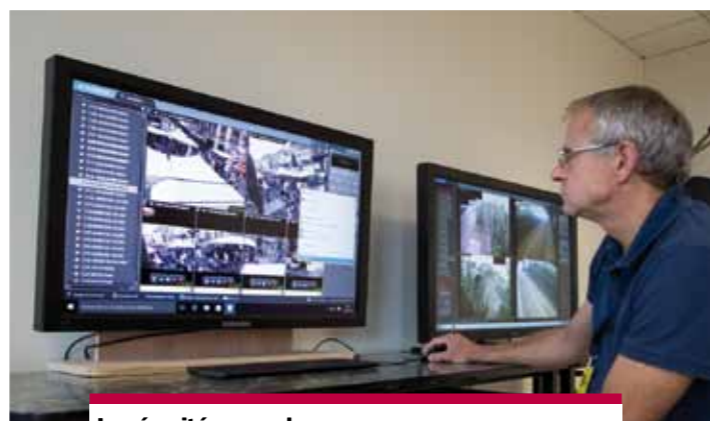
Dernière inspection

Tôt le matin, les élus, les services techniques, les services de l'Etat et les partenaires ont réglé les derniers détails avant d'ouvrir au public la braderie.



A la rencontre des commerçants

Sylvain Robert, maire de Lens, a profité de ce rendez-vous annuel pour aller saluer les différents commerces sédentaires et non sédentaires présents dans les rues.



La sécurité au rendez-vous

Cette année, en raison des récents événements, la sécurité mise en place était renforcée comme en témoigne l'installation du poste de commandement de sécurité en mairie.



A la recherche de la bonne affaire

La braderie d'automne est toujours l'occasion de se rhabiller à moindre frais.



Bonne ambiance

Pour le public comme pour les commerces, la tenue de cette braderie grâce aux efforts de la municipalité était une vraie bonne nouvelle.

2
INSTANTANÉS

6
LENS ET VOUS

8
VIE DE
QUARTIER

13
LENS
ATTRACTIVE

16
FOCUS

21
TALENTS
LENSOIS

22
EXPRESSION
POLITIQUE

23
INFOS
PRATIQUES

24
JEUNESSE

26
SPORT

28
CULTURE

30
SORTIR



[facebook.com/mairiedelens](https://www.facebook.com/mairiedelens)

MAGAZINE MENSUEL DE LA VILLE DE LENS
Service Communication
17 bis Place Jean Jaurès - 62307 Lens Cedex

Directeur de Publication : Sylvain Robert

Co-Directeur de Publication : Laurent Lamacz

Responsable de Rédaction : Maxime Pruvost

Rédaction : Clémence Chaumette, Maxime Pruvost

Photographies : Laurent Lamacz, Maxime Pruvost

Conception : Rudy Barbry

Impression : l'Artésienne, 62802 Liévin
Tirage : 19 000 exemplaires
Dépôt Légal : à parution



**Sylvain Robert,
Maire de Lens**

L'orgue revit et ses sons résonnent même au-delà du chœur de l'église Saint-Léger. Sa restauration était un engagement de la campagne des municipales de 2014. Je l'ai tenu. Cette rénovation n'est pas une rénovation anodine. Elle retranscrit la volonté municipale de mettre en avant le patrimoine de la ville. Et cet orgue, construit à partir de 1984 pour une

inauguration en 1988, y occupe une place particulière au même titre que les anciens grands bureaux, les façades Art déco, nos cités minières inscrites au patrimoine mondial de l'Unesco ou encore le stade Bollaert-Delelis dont les visites du grand public ont explosé en septembre dernier lorsque la Ville a décidé l'ouverture de ce site pendant deux jours.

“ L'ORGUE
RÉNOVÉ A
TOUTE SA PLACE
DANS LE PATRIMOINE
DE NOTRE VILLE ”

Notre ville a été connue du grand public d'abord par son exploitation minière, puis par les exploits du Racing Club de Lens et dernièrement par sa mutation symbolisée par l'implantation du Louvre-Lens. Son passé, son présent et son avenir suivis et commentés de près par bon nombre de personnes passionnées d'histoire locales, spécialistes ou non. On surfe ici sur un blog d'un Lenois vivant en Normandie dévoilant de véritables trésors d'archives. On attend là la prochaine publication de Gauhéria dont les dossiers font référence en la matière.

C'est l'occasion pour moi de rendre un hommage à Bernard Ghienne qui nous a quittés en ce début d'automne. Véritable cheville ouvrière de l'association Gauhéria dont il fut un des pères fondateurs, Bernard Ghienne avait su élever l'histoire locale à un rang supérieur. La moindre anecdote ou le moindre fait prenaient un reflet différent sous sa plume et sa passion de conter l'histoire locale en général et l'histoire lennoise en particulier. Gardons de cet homme le souvenir de son amour indescriptible de sa région et du bassin minier. Comme lui, soyons toujours fiers de notre histoire pour construire notre avenir.



Les Séniors ont la main

Mardi 4 octobre, pour le deuxième jour d'activités à l'occasion de la Semaine bleue c'était atelier pliage de serviettes dans une belle ambiance de Noël à la médiathèque Robert-Cousin. C'est Sabah qui a prodigué ses talents aux aînés.



Les pin-up flashées

Les commerçants lensois ont du talent. Le salon de coiffure Gerdan édite par exemple chaque année son calendrier. Pour cette année, le thème des photos portait sur les pin-up et les hommes à barbe. Le 4 octobre, c'est Delphine, Miss Pin-Up Nord/Pas-de-Calais qui a posé pour Mustang Photographe. .



Pour sa santé

Le rendez-vous santé organisé par les comités féminins pour la prévention et le dépistage des cancers était attendu ce 9 octobre au stade Leclerc. Chaque année de plus en plus de personnes soucieuses de leur bien-être répondent présentes à ce rendez-vous d'automne. Au programme cette année : découverte nature et patrimoine, Randonnée 8 et 13km et initiation à la Marche nordique...



Bien préparer la venue de bébé

Mercredi 12 octobre, la journée mondiale de l'allaitement maternel est passée par la médiathèque Robert-Cousin. Au programme : tables rondes, ateliers et autres stands d'information pour bien préparer la venue du nouveau-né. Un beau partenariat entre la Ville de Lens et le CHL.



Le Polar sous toutes les formes

Vendredi 14 octobre, en présence d'Hélène Corre et de Philippe Millet, c'était le vernissage de l'exposition Osez le Polar au Colisée, le résultat d'un travail entrepris par des passionnés en marge de PolarLens.



À l'écoute

Mardi 11 octobre, Sylvain Robert, maire de Lens et les élus de la majorité étaient à la salle Bon Accueil. L'occasion de recueillir les attentes des riverains du quartier et de clore par cette réunion le premier cycle des réunions publiques.



Tous timbrés !

Les passionnés se sont donné rendez-vous le week-end du 8 et 9 octobre dans la Galerie du Colisée à Lens. Comme chaque année des milliers de timbres étaient exposés, l'occasion de découvrir quelques curiosités rares.



De l'art dès le plus jeune âge

À l'occasion des journées portes-ouvertes des artistes, les élèves des écoles lensoises ont pu visiter l'école de dessin Bourguignon. Les adhérents leur ont montré leurs travaux ainsi que les différentes techniques de peinture. Une belle initiation !



Préparer le jour J

Le salon du mariage s'est tenu les 15 et 16 octobre à la salle Bertinchamps. L'occasion rêvée de trouver les partenaires (bijoux, robes de mariées, arts de la table etc.) pour que la fête soit réussie.



Ame Latine vous fera voyager au cœur de toute l'Amérique Latine

LES AÎNÉS CHOYÉS POUR NOËL

Quelques semaines des réjouissances de fin d'année, l'ambiance est déjà à la fête pour les séniors lensois. Yvette Dauthieu, Conseillère Municipale, déléguée aux animations en faveur des personnes âgées et des personnes handicapées, a préparé un programme spécial aux aînés pour terminer l'année en beauté. Pour l'occasion, ils pourront assister aux représentations d'un spectacle musical et dansé au Théâtre le Colisée. «Ame latine», joué les mardi 6 et mercredi 7 décembre à 15h, fera vivre aux spectateurs un voyage au cœur de l'Amérique latine. Les musiciens et danseurs présents sur scène interpréteront les traditions

les plus représentatives de la diversité et de la richesse culturelle de l'Amérique latine : Argentine, Colombie, Mexique, Pérou, etc. Le spectacle alternera des thèmes joués et chantés par les musiciens avec les instruments traditionnels, ainsi que l'accompagnement des danses en costumes de chaque pays ainsi visité. Une belle occasion de réunir les aînés lensois autour d'un spectacle de qualité. Ne manquez pas cet événement entièrement gratuit ! Sur inscription aux permanences de Madame Yvette Dauthieu (voir ci-dessous). Des bus seront mis à disposition pour assurer le transport des séniors qui en feront la demande. ■

<p>Mercredi 9 novembre Théâtre Le Colisée 15h30/17h30</p> <p>Jeudi 10 novembre Stade Hochman (hall) 10h/12h Cercle Amical de la Cité 4 (salle du bar) 15h/16h Stade Wattiau (salle) 16h30/17h30</p> <p>Lundi 14 novembre Hôtel de ville (bureau 711 - 7^{ème} étage) 15h30/17h30</p> <p>Mardi 15 novembre Centre Vachala (salle d'activité n°1) 10h30/11h30 Salle Jacques Brel (bureau) 15h/16h</p>	<p>Salle du club des Cyclamens 16h30/17h30</p> <p>Mercredi 16 novembre Salle Jean Nohain 10h/12h Centre Technique Municipal (rue Lavoisier) 14h/15h Théâtre Le Colisée 15h30/17h30</p> <p>Jeudi 17 novembre Cercle Amical de la Cité 4 (salle du bar) 10h/11h30 Salle René Houdart (hall) 14h30/15h30 Centre Dumas (rue Alain - bureau n°1) 16h/17h30</p> <p>Vendredi 18 novembre Stade Hochman</p>	<p>(hall) 10h/12h Centre Technique Municipal (Rue Lavoisier - bureau derrière l'accueil) 15h/16h</p> <p>Lundi 21 novembre Maison des associations (salle n°3) 10h/11h Hôtel de ville (bureau 711, 7^{ème} étage) 15h30/17h30</p> <p>Mardi 22 novembre Salle Jacques Brel (bureau) 15h/16h Salle du club des Cyclamens 16h30/17h30</p> <p>Mercredi 23 novembre Théâtre Le Colisée 15h30/17h30</p>	<p>Jeudi 24 novembre Salle Jean Nohain 10h/11h30 Centre Vachala (salle d'activité n°2) 15h/16h Stade Wattiau (salle) 16h30/17h30</p> <p>Lundi 28 novembre Hôtel de ville (bureau 711 - 7^{ème} étage) 15h30/17h30</p> <p>Mardi 29 novembre Centre Dumas (nouveaux locaux - rue Courbet) 14h30/15h30 Maison des associations (bureau n°3) 16h/17h30</p> <p>Mercredi 30 novembre Théâtre Le Colisée</p>	<p>15h30/17h30</p> <p>Jeudi 1^{er} décembre Salle René Houdart (hall) 15h/16h</p> <p>Vendredi 2 décembre Centre Technique Municipal (rue Lavoisier) 15h/16h</p> <p>Lundi 5 décembre Hôtel de ville (bureau 711, 7^{ème} étage) 15h30/17h30</p> <p>Se munir d'un justificatif de domicile et d'une pièce d'identité. Rendez-vous gratuitement aux représentations grâce au service de transport mis en place. Informations au 03 21 08 03 72</p>
--	--	---	--	---

TISSER DES LIENS CULTURELS ENTRE LA VILLE ET L'HÔPITAL



Le séjour au sein d'un hôpital est toujours un moment particulier pour les personnes qui se retrouvent confinés dans une chambre. Pour ce public empêché des va-et-vient entre l'hôpital et l'extérieur, de premières mesures avaient été mises en place. On pense notamment au portage de livres de la médiathèque aux personnes dialysées ou encore aux animations lors de la semaine mondiale de l'allaitement maternel. L'an passé en partenariat avec la Maison de la poésie, des ateliers poétiques avaient été mis en place et cette année, pour la première fois, PolarLens investit l'hôpital avec des ateliers d'écriture. « Il y a bien évidemment le grand projet de construire un nouvel hôpital mais associer la culture est essentiel », résume Sylvain Robert, maire de Lens, conscient qu'un travail commun entre le premier employeur de la Ville (le CHL) et la municipalité est important car « le territoire et sa centralité s'organisent également autour de l'hôpital. Il participe à la vie de la cité ». Pour M. Mackowiak, directeur du CHL, cette convention culture/santé n'est pas une fin en soi puisque des actions avaient déjà été faites en ce sens. Elle valide néanmoins l'idée de donner une plus grande dimension culturelle dans le monde de la santé. ■



UN POINT SUR L'IMPÔT FONCIER

Quelle est la nature des impôts fonciers ?

L'impôt foncier est celui réservé aux propriétaires. La taxe foncière est déterminée sur des bases locatives. A cette base est appliqué un taux voté par les collectivités (commune, intercommunalité, département).

Est-ce que la part communale a augmenté ?

NON. En dépit du contexte économique particulièrement tendu les taux de la ville de Lens n'ont pas augmenté et restent identiques grâce aux efforts entrepris par la municipalité.



A quoi servent nos impôts ?

C'est une question légitime que les habitants se posent à chaque avis d'imposition. Les institutions se partagent ce qu'on appelle des compétences. Par exemple, la Ville de Lens rénove et entretient les bâtiments municipaux (comme les écoles) ou prend en charge le fonctionnement

du service public : la culture avec le Colisée, le conservatoire de musique etc., la jeunesse avec la maison de la jeunesse et la maison des jeunes etc., le sport avec les stades dans la ville (Léo-Lagrange, Carpentier, Wattiaux, Leclercq etc.), ou encore les gymnases (Jean-Zay, Fauquette, Coubertin etc.).



Qui fait la réfection des routes ?

Cela dépend des secteurs et des types de routes. Par exemple, les rocade qui entourent les villes sont gérées par l'Etat (l'A211 a été rénovée en fin septembre). A l'intérieur des villes, il peut y avoir des routes départementales qui sont par définition entretenues par le département : en 2016, l'avenue Maës a ainsi eu un sérieux coup de lifting. Les Villes entretiennent elles le restant de la voirie et trottoirs. A Lens, on compte pas moins de 127 km entretenus par la commune qui, grâce à un plan pluri-annuel, réussit à rénover (mais aussi entretenir lors des périodes hivernales) ces voiries. ■

UNE MERCERIE PAS COMME LES AUTRES QUI S'OUVRE AU PUBLIC

SAMEDI 1^{ER} OCTOBRE, SYLVAIN ROBERT, MAIRE DE LENS, A INAUGURÉ AUX DÉS À COUDRE RUE DE LA PAIX QUI PROPOSERA OUTRE LA PARTIE MERCERIE DES ATELIERS DE COUTURE.



Pour Michèle Masset et son amie de longue date Caroline Galant, c'est un bel épilogue. Depuis une quinzaine d'années, la première qui est artisan couturière faisait des retouches sous le nom de « Michèle Retouches » à son domicile. Avec Caroline Galant, elle avait à cœur d'étendre son activité dans le centre-ville de Lens en proposant en complément une partie mercerie. C'est chose faite depuis le 1^{er} octobre. Si l'avant du local situé au 44 rue de la Paix sera dédié à la mercerie, l'arrière constitue une base idéale pour installer un atelier de retouches. Caroline occupe la mercerie et Michèle s'installe dans l'atelier. « On propose tout type de produits (laine, canevas, broderie avec fil,

galon, boutons, aiguilles, aiguilles à coudre etc.) et en complément il y a mon atelier à retouches, » avance Michèle. On pourra à la fois acheter ses produits ou donner des vêtements pour retouches dans le même lieu. Pratique.

Goûters d'anniversaires pour les enfants

A terme, Michèle voudrait ouvrir le local sur l'extérieur. « J'aimerais faire des ateliers pour adultes lors de la pause méridienne. Cela peut intéresser les gens qui travaillent sur Lens. Il faut toutefois que j'organise mon planning pour cela, mais c'est un vœu, » explique la Lensoise. A plus courte échéance, il sera possible pour les parents d'inscrire leurs enfants pour des goûters d'anniversaire.



« On proposera un kit comprenant de la broderie, un canevas, des gâteaux et des jus de fruits. Pendant leur goûter d'anniversaire organisé dans le local, les petites filles pourront ainsi apprendre les premiers gestes de couture. C'est une chose qui revient à la mode », conclut Michèle. ■

► Aux dés à coudre, 44 rue de la Paix. Ouvert du mardi au samedi de 10h à 18h - 06 66 83 92 12



UNE NOUVELLE RÉSIDENCE À QUELQUES PAS DE LA GARE

VENDREDI 23 SEPTEMBRE, LE MAIRE SYLVAIN ROBERT ACCOMPAGNÉ D'ÉLUS DU CONSEIL MUNICIPAL ONT INAUGURÉ LA NOUVELLE RÉSIDENCE EMILE-BAUDRY, RUE DES DÉPORTÉS.

C'est un nouveau projet Anru (en tant que site associé à celui de la Grande Résidence) qui voit le jour à Lens et qui permet au bailleur social SIA de proposer 23 logements neufs (T2 et T3). Située rue des Déportés, à deux pas de la gare, cette nouvelle résidence qui a respecté les normes des architectes des bâtiments de France (ABF) est idéalement placée pour



les actifs qui doivent se rendre au travail ou pour les retraités qui préfèrent les transports en commun à la voiture. « C'est tout un symbole, ici à la rue des Déportés, nous avons décidé de nommer cette résidence du nom d'un Résistant. Au vu du contexte, c'est très important de le souligner, » expliquait Sylvain Robert qui soulignait « les belles finitions de l'immeuble et la qualité des matériaux. Nous sommes satisfaits à plusieurs titres de cet immeuble et qui a permis à la Ville de Lens d'accompagner plus de 20 personnes à se loger. » ■

Qui était Emile Baudry ?

Natif de Bully-les-Mines, Emile Baudry arriva sur le secteur de Lens dans les années 30 comme commerçant. Il tenait un commerce de radio à l'angle des rues Anatole-France et François-Gauthier. Emile Baudry s'est distingué pendant le second conflit mondial par un acte de bravoure. Le 11 septembre 1942, lors de la rafle des 528 juifs, il a en effet caché chez lui deux enfants dont les parents venaient d'être déportés avant de les emmener chez les époux Tysiak (des mineurs polonais) à Loos-en-Gohelle. Lors de l'inauguration, la belle-fille d'Emile Baudry était invitée d'honneur : « C'est une fierté pour notre famille. Son geste a permis de sauver deux enfants à l'époque et c'est le plus important, » expliquait Monique Baudry.



DES CHANGEMENTS À PRÉVOIR

— DANS LE QUARTIER DES RUES SÉVIGNÉ —
ET CHARLES DE FOUCAULD

Dans ce quartier situé derrière le pont Césarine se trouve un hyper marché. S'il présente un avantage de services pour les habitants pour leurs courses, les livraisons des poids-lourds posent problème pour les riverains. Les deux zones d'activités voisines sont également concernées par les livraisons des camions. Selon les habitants, ces passages de camions sont d'ailleurs le souci numéro un du quartier. Saisi par ce problème, le maire de Sylvain Robert et l'adjointe au quartier Lens-Ouest Fatima Aït Chikhebbih, s'étaient rendus sur

place afin de constater les problèmes. Une première réunion avait eu lieu avant l'été avec les habitants. Tous se sont retrouvés à la salle Chochoy jeudi 6 octobre pour une nouvelle réunion.

Interdiction des poids-lourds dans certaines rues

Les services techniques vont quadriller le quartier en installant des interdictions de passage de poids-lourds de 7,5 tonnes : rue Fauqueur, rue Sévigné, rue Boulanger, rue Chappe, rue Clémenceau. Ceci afin d'empêcher, par exemple, les

camions de repartir vers la rue Fauqueur puis rue Sévigné : il sera demandé aux livreurs de faire un demi-tour sur l'aire de retournement qui jouxte l'hyper marché et de repartir rue Boulanger afin de rattraper la route d'Arras. Enfin pour ceux qui arrivent du pont Césarine, ils ne pourront plus tourner à gauche pour rejoindre la rue Fauqueur. Des plots viendront rendre cette interdiction plus visible que la seule ligne continue actuelle. Une prochaine réunion se tiendra sur le terrain le 24 novembre pour constater les changements adoptés. ■



PAROLE D'ÉLUE

ANNIE
FLAMENT

Adjointe à la Petite
Enfance

« La Petite Enfance est une préoccupation importante pour la Municipalité, qui n'a de cesse de vouloir améliorer ce service. Elle s'inscrit dans une politique éducative globale à l'attention des enfants et des adolescents. La réhabilitation du MAC Lacore offre un espace d'accueil supplémentaire, pour pouvoir satisfaire plus de familles. Les enfants seront accueillis dans des locaux remis à neuf facilitant le travail des professionnels qui veillent sur eux. Nous avons fait le choix de conserver des unités spécifiques pour les tout petits, les moyens et les grands, afin de préserver le rythme de chacun. Des temps communs sont également prévus dans ce lieu rénové qui se veut être un havre de paix pour les enfants. Autre préoccupation majeure de la Municipalité, une alimentation 100% bio a été préférée. Ce choix vient compléter une action politique cohérente et complète : une qualité d'accueil dans l'encadrement des enfants, une intervention pour leur éveil au monde, une alimentation bio pour leur bien-être. »



MULTI ACCUEIL LACORE : MULTI ACTIONS À LENS !

enfants des unités en cours de rénovation ont pu être accueillis dans des modules spécifiques. Cela a permis de continuer d'accueillir les enfants. Les travaux se sont terminés en juin 2016 et les équipes ont pu réintégrer l'ensemble des locaux à la rentrée de septembre. L'intégralité du bâtiment a été réhabilitée : menuiseries extérieures, isolation acoustique, isolation thermique, mise aux normes de sécurité, agencement en intérieur. L'étage du bâtiment également, permettant l'accueil de 15 enfants supplémentaires, soit 90 enfants au total, et la création d'une 5^{ème} unité spécifique. Celle-ci vise à répondre aux problématiques identifiées lors de l'élaboration du diagnostic petite enfance fait par la Ville, en matière d'accompagnement à la parentalité dans le domaine éducatif social et culturel. Avec cette réhabilitation, il sera désormais possible de créer des passerelles entre le Multi-Accueil, les Centres socio-culturels, l'Éducation nationale ; d'accompagner les familles pour la réussite scolaire de leurs enfants ; de co-construire des actions d'éducation et de prévention santé. L'ensemble du personnel a été consulté sur l'aménagement des locaux, l'espace de chaque unité, le mobilier. Pour l'équipe, c'est un réel sentiment de satisfaction et de bien-être à travailler auprès d'enfants dans des espaces mieux adaptés, plus colorés, favorisant ainsi le bien-être des agents au travail et donc le bien-être des enfants. Les extérieurs du MAC Lacore vont également faire l'objet de réaménagements permettant d'offrir un espace pour les enfants : pelouse, terrasse avec protection solaire, etc. Les familles sont au cœur des préoccupations dans l'offre de garde du jeune enfant et sont associées le plus souvent possible au sein de la structure : lors des conseils de structure petite enfance, lors des moments festifs, lors des sorties organisées. ■

DEVENEZ PROPRIÉTAIRE À LENS

Votre résidence principale à partir de **79 000€**



OFFRE SPÉCIALE DE LANCEMENT

Idéal pour investir ou résidence principale. Profitez de conditions exceptionnelles pour le lancement. **Contactez-nous pour bénéficier d'une étude personnalisée.**

Espace de vente :
Place du Cantin
à Lens



Luminésens
Le parc Un nouvel art de vivre à Lens

PROGRAMME NEUF DU T1 AU T5
Rue de Londres à Lens

PRÊT À TAUX **0%**

ÉLIGIBLE
LOI PINEL

www.fiducim.fr

FIDUCIM
PROMOTEUR IMMOBILIER

PRIX ATTRACTIFS | **03 51 25 51 25**
Frais de notaire offerts !

(1) Prix appartement T1 - 79 000€ TTC, logement CC0, sans abonnement. Avec la vente de votre ancien logement (2) Prix appartement T1 - 89 000€ TTC, logement CC0, sans abonnement. Avec la vente de votre ancien logement (3) Prix appartement T2 - 109 000€ TTC, logement CC0, sans abonnement. Avec la vente de votre ancien logement (4) Prix appartement T3 - 129 000€ TTC, logement CC0, sans abonnement. Avec la vente de votre ancien logement (5) Prix appartement T4 - 149 000€ TTC, logement CC0, sans abonnement. Avec la vente de votre ancien logement (6) Prix appartement T5 - 179 000€ TTC, logement CC0, sans abonnement. Avec la vente de votre ancien logement



UNE NOUVELLE ENSEIGNE DE BIJOUX INVESTIT LENS

DEPUIS LE 29 SEPTEMBRE, BIJOU BRIGITTE A OUVERT SES PORTES
DANS UNE CELLULE DU CENTRE VILLE.

La chaîne allemande (*Bijou Brigitte*) poursuit son petit bonhomme de chemin d'implantations dans la région. Après Calais, Boulogne, Dunkerque, Lille, Englos ou encore Arras, Bijou Brigitte arrive à Lens. Un choix qui découle d'une certaine logique (*Lens occupe la centralité du territoire*) et qui est dans la continuité de ce que la chaîne a déjà accompli en termes d'ouvertures de magasins. « Les travaux ont démarré à la fin du mois d'août. On a fait des aménagements assez importants pour créer une arrière-boutique. Du plancher a été posé, les normes PMR (*personne à mobilité réduite*) ont été réalisées et la décoration refaite » explique Giuseppa, responsable du magasin en mission (*ndlr : l'entretien a été réalisé le 29 septembre avant que n'arrive la future responsable du magasin*). Le magasin compte quelque 15 000 références déclinées : colliers de perles, colliers habillés, accessoires cheveux, boucles d'oreilles, sac etc.

Collections pour les enfants, les femmes et les hommes

« Nous avons une collection femme mais aussi une collection homme et enfant, » continue Giuseppa qui cible un large public : « Avec la



collection enfant, on démarre chez les pré-ados et on peut aller jusqu'à un public d'un certain âge. Ce qui est important à souligner, c'est que les prix sont accessibles à tous. Cela peut être des petits accessoires pour les cheveux comme des montres ou encore du cristal de Pologne. » ■

► **Bijou Brigitte : 5, rue du Maréchal Leclerc - 03 21 43 70 01 - Ouvert du lundi au samedi de 10h à 19h.**

DES VÊTEMENTS JUSQU'À L'OVERDOSE!

DEPUIS LA MI-SEPTEMBRE, UNE NOUVELLE BOUTIQUE DE PRÊT-À-PORTER FÉMININ A OUVERT SES PORTES À LA RUE DE LA PAIX. RENCONTRE AVEC LAËTITIA CARIN, GÉRANTE DE LA BOUTIQUE.



Lens Mag : Laëtitia Carin, rappelez-nous votre parcours...

Laëtitia Carin : Depuis 20 ans je vis dans la région de Lens dans le commerce de prêt-à-porter féminin. J'ai été responsable de boutiques dans plusieurs enseignes à Lens. Je suis une vraie passionnée de mode. Avec L Overdose, j'ouvre une boutique de prêt-à-porter très à la mode pour les femmes mais aussi pour les hommes. On essaie de toucher une cible entre les 16 et 45 ans.

LM : Quel sont les types de vêtements que l'on peut trouver chez vous ?

LC : Il y a donc les vêtements mais aussi les accessoires de mode (sacs, bijoux, chaussures, ceintures...). On compte environ 500 références de marques prestigieuses (Kaporal, Guess, Calvin Klein, Redskins etc.). Nos fournisseurs sont sur Paris mais aussi en Allemagne ou en Italie.

LM : Comment votre arrivée s'est-elle passée ?

LC : Nous avons démarré les travaux en juin (électricité, peinture etc.). Il y a la partie femme et la partie homme avec pour chaque une cabine d'essayage sur environ 60 mètres carrés. La tenue de la braderie a été une bonne nouvelle pour moi (chiffre d'affaires, notoriété). Prochainement, un site Internet sera consacré à la boutique.

► L Overdose, 17 rue de la Paix - Ouvert du lundi au samedi de 9h30 à 19h - 06 62 94 41 15

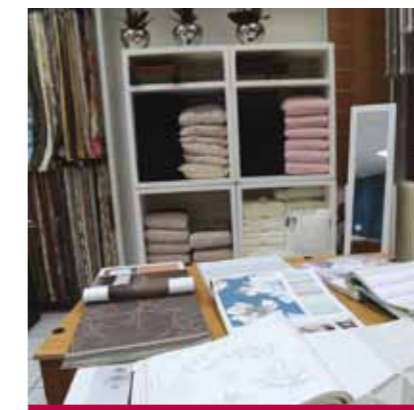


ESPACE DÉCO ROUVRE LES RIDEAUX À LA RUE DE PARIS

LES HABITUÉS DU CENTRE-VILLE ONT REMARQUÉ LA BONNE NOUVELLE DEPUIS LE 1^{ER} OCTOBRE AVEC LA RÉOUVERTURE D'UN MAGASIN DE RIDEAUX (ENTRE AUTRES) À LA RUE DE PARIS.

Rideaux, voilage, linge de lit, papier peint, nappe, objets de décoration... l'enseigne espace déco fait office de caverne d'Ali Baba pour beaucoup de personnes soucieuses d'être bien conseillées pour les achats relatifs à la maison. C'est Cathy Coupet qui est gérante de cette boutique qui compte une employée. Le nom de famille dit sans doute quelque chose à de nombreux Lenois qui avaient leurs habitudes dans le commerce de centre-ville. « Notre famille s'est installée en 1990 à Lens. Notre commerce proposait déjà ce type de produits de décoration d'intérieur, » explique Cathy qui continue: « Beaucoup de personnes croisées dans la rue nous demandait quand nous allions rouvrir de nouveau. De notre

côté, on voulait faire perdurer notre nom dans le commerce lennois. L'aspect familial



était indéniable.» C'est chose faite depuis

le 1^{er} octobre, la veille de la braderie. Sur un espace de 110 mètres carrés déjà prêt à accueillir ce type de produits (il a juste fallu donner quelques coups de peinture), les clients ont devant eux des centaines et des centaines de références. « L'avantage que l'on a, c'est qu'on connaît ce métier pour l'avoir déjà pratiqué pendant des années, on peut donc donner de précieux conseils. L'autre avantage, c'est qu'on vend le voilage et le tissu et on peut éventuellement faire la confection. Il est également possible de programmer une pose au domicile du client après l'achat. ». La proximité immédiate du parking de la République désormais gratuit pendant le week-end faisait que ce local de la rue de Paris était l'endroit idéal pour ce commerce. ■

► Espace déco, 11 bis rue de Paris - 03 21 43 73 99 - www.espacedeco-lens.fr - contact@espacedeco-lens.fr



L'ORGUE DE SAINT-LÉGER

RÉNOVÉ RETROUVE SA VOIX

C'était une promesse de campagne de Sylvain Robert, cela est devenu une réalité : l'orgue de l'église Saint-Léger a été rénové. Coût de l'opération : 100 000 euros subventionnés en grand partie par le conseil Départemental (à hauteur de 45 000 euros). La Ville de Lens a fait appel à la Fondation du patrimoine pour lancer une campagne de soutien pour financer le reste. Cette campagne de don est toujours en cours. Chaque don fait par les particuliers sera exonéré à hauteur de 66% sur les impôts sur le revenu. Les travaux de relevage et d'amélioration d'orgue ont débuté en septembre et ont duré un an. C'est la société manufacture

d'orgue Quentin Requier qui a été en charge de cette rénovation. Le démontage de l'orgue avait démarré le 1^{er} octobre pour que les pièces soient travaillées dans l'atelier du facteur d'orgue basé à Longuenesse.

Un travail harmonieux

Trois gros temps ont été nécessaires pour cette rénovation : la tuyauterie, la mécanique et l'alimentation à vent. « L'orgue compte quelque 2300 tuyaux (allant de 1 centimètre à 5,20 mètres pour les plus longs). Il a fallu les nettoyer, les refaire pour ceux qui avaient des coups et ragrandir d'autres, » explique Quentin Requier. Quant aux consoles, le facteur d'orgue a revu les ordres pour des ques-

tions d'ergonomie et afin de rendre plus agréable à jouer l'instrument qui mesure quelque 6 tonnes. Les tirages de jeu ont été refaits, des jeux neufs ont été rajoutés et surtout l'alimentation à vent a entièrement été revue. Il y avait de nombreuses fuites dans l'orgue qui ont été comblées par de la peau d'agneau et de mouton. Ce n'est qu'au mois de mars que l'orgue a été de nouveau remonté dans le Chœur de l'église Saint-Léger, là où il avait été installé en 1988. Pour la restauration de l'orgue, c'est Olivier Latry qui est venu donner un concert le 1^{er} octobre à l'occasion de son inauguration. Le début d'une nouvelle aventure pour le patrimoine lensois !

Pour effectuer un don à la fondation du patrimoine pour les travaux de rénovation de l'orgue : www.nord-pas-de-calais.fondation-patrimoine.org

suite ...



PAROLE D'ÉLUE

HÉLÈNE CORRE
adjoindue à la culture

la collectivité et participer à la souscription de la Fondation du Patrimoine : c'est une façon de montrer votre attachement à la sauvegarde du bien commun et à la préservation d'un instrument qui a accompagné et accompagnera encore des moments-clés de la vie de nombreux Lensois. Outre cet usage culturel de l'orgue qui ne vous concerne pas forcément, cela peut être aussi pour vous l'occasion de promouvoir plus généralement le patrimoine, la culture et les pratiques artistiques. Ainsi, la rénovation de l'orgue de l'église St Léger va permettre d'encourager le choix de la pratique de cet instrument au sein de la classe d'orgue du conservatoire et l'organisation de concerts prestigieux, à l'instar du concert inaugural. D'ores et déjà, vous pouvez réserver vos places pour les prochaines dates de la programmation culturelle : le 27 novembre où nous accueillerons Vincent Dubois, cotitulaire des grandes orgues de Notre-Dame de Paris (comme Olivier Latry) et le 18 décembre pour le concert de Noël de l'Orchestre à Vents de Lens (autre fleuron du patrimoine lensois) qui intégrera l'orgue dans son programme. De grands moments en perspective !»

«J'ai déjà eu l'occasion de dire que la restauration de l'orgue de l'église St Léger constituait une véritable « renaissance » puisque, loin d'une simple remise en état, le projet consistait à améliorer et rééquilibrer un instrument, certes remarquable, mais qui était resté pour partie inachevé et déséquilibré. Le concert inaugural du 1^{er} octobre dernier a permis à Olivier Latry de démontrer à la fois l'étendue de son talent et l'excellence du travail réalisé par les facteurs d'orgues Quentin et Floriane Requier. Qu'ils en soient ici remerciés ainsi que tous ceux qui, par leur mobilisation, leur opiniâtreté et leur implication ont permis cette restauration. La municipalité avait fait de ce projet un engagement de campagne, mais n'aurait pu le mener à bien sans un accompagnement fort de l'association Renaissance de l'orgue de l'église St Léger de Lens et du conseil départemental du Pas-de-Calais. La Fondation du Patrimoine a, quant à elle, lancé une souscription populaire et s'était engagée, selon ses principes d'action, à subventionner le projet sur ses fonds propres si un engouement populaire était constaté. Le succès du concert du 1^{er} octobre m'incite à penser que cette restauration était attendue et devrait se traduire par une envie d'être partie prenante de cette action collective. Vous pouvez encore accompagner



UN APPORT CULTUREL
ET PÉDAGOGIQUE CONSIDÉRABLE

L'ORGUE DE L'ÉGLISE SAINT-LÉGER MANQUAIT DANS LA VIE QUOTIDIENNE. C'EST RÉPARÉ AVEC CETTE RÉNOVATION.

La primeur aux enfants ! Quelques jours avant l'inauguration de l'orgue de l'église Saint-Léger, un spectacle vivant intitulé « le grand voyage » utilisant l'instrument avait été organisé pour des classes de CM1-CM2. Cette première sortie des écoliers préfigure en quelque sorte le futur rôle de l'orgue au sein de la ville. Faisant partie du patrimoine, l'orgue aura une fonction culturelle mais aussi pédagogique. Pouvoir ouvrir l'orgue à l'extérieur à différents publics sera une excellente chose pour que tout le monde se l'approprie. Culturellement, l'orgue est intégré dans le calendrier des différents concerts. Ainsi le 27 novembre, Vincent Dubois viendra à l'église Saint-Léger donner un concert. Une pointure de plus après Olivier Latry avec qui il partage la charge de titulaire des grandes orgues de Notre-Dame de Paris. Pour marquer le coup, l'orchestre à vents de Lens donnera son concert de fin d'année à l'église Saint-Léger le 18 décembre. Un concert qui

débutera par l'Oratorio de Noël opus 12 : l'orgue aura évidemment toute sa place pour ce moment unique qui s'achèvera par les plus beaux chants de Noël (*Douce Nuit, il est né le divin enfant etc.*)

Des auditions à l'orgue organisées par le conservatoire de l'école de musique

Depuis quatre ans, la classe orgue est équipée d'un orgue numérique, ce qui était une nécessité puisque l'orgue de Saint-Léger était défectueux. Depuis les travaux de restauration, de nouvelles perspectives s'ouvrent. Partout où un orgue a été rénové, les conservatoires ont connu un développement au sein de leur classe d'orgue. A Lens, on envisage d'organiser des auditions musicales à l'orgue de l'église Saint-Léger qui résonnera donc plusieurs fois dans l'année et pour des publics différents. ■



« UN BEL ORGUE »

SAMEDI 1^{ER} OCTOBRE, OLIVIER LATRY A DONNÉ LE PREMIER CONCERT EN MARGE DE L'INAUGURATION DE L'ORGUE DE L'ÉGLISE SAINT-LÉGER

Lens Mag : Olivier Latry, quel est le type de cet orgue ?

Olivier Latry : Il y a deux types d'orgue. Un orgue moche et un bel orgue. Eh bien, celui-ci fait partie de la catégorie des beaux orgues. J'avais déjà joué sur cet orgue autrefois, mais il n'était pas fini, il manquait des tuyaux etc. Cette fois-ci, il est fini et restauré. Son style d'orgue classique français permet en outre de proposer des programmes variés. Par exemple lors du concert inaugural, j'avais pu prévoir de la musique française, du Bach, des morceaux du XIX^{ème} Siècle. Il permet des ouvertures musicales.

LM : Quelles ont été vos

premières impressions ?

OL : La veille et la journée du 1^{er} octobre, j'ai joué sur cet orgue. Il est important qu'on

“ LE SON D'UN ORGUE DÉPEND DE BEAUCOUP DE CHOSE COMME DE LA TEMPÉRATURE PAR EXEMPLE ”

ait un collaborateur avec cet instrument, qu'il y ait un échange entre le musicien et

l'orgue comme il peut y avoir un échange entre un pianiste et un violoniste lors d'un concert. On sent que le facteur d'orgue a mis son âme dans cet orgue qui est un instrument très vivant, qui respire. D'ailleurs le son d'un orgue dépend de beaucoup de choses comme de la température par exemple.

LM : Quel est la place de l'orgue de nos jours ?

OL : Les gens doivent se rendre compte que l'orgue est un instrument à part entière et qu'on peut faire beaucoup de choses avec. Bien sûr il y a le lieu sacré (*l'église*) qui accueille mais il y a autre chose que cela. Si on s'y prend bien, on peut intéresser les enfants avec cet instrument.

Bienvenue dans un monde de valeurs !
L'écoute, l'engagement, le travail bien fait...

JUSQU'À 30 ANS DE GARANTIE !

DEVIS GRATUIT CONTACTEZ-NOUS




Horaires d'ouverture de l'agence :
Lundi, mardi, jeudi, vendredi de 9h à 12h et de 13h30 à 18h
Mercredi et samedi de 9h à 12h - Après-midi sur RDV

Notre agence :
TRYBA LENS
25, avenue de Varsovie
62300 LENS
03.59.61.62.24
contact.lens@tryba.fr

TRYBA
FENÊTRES • PORTES • VOILETS
tryba.com

-20% sur présentation du magazine



GARDE À DOMICILE
SOINS PALLIATIFS
TÉLÉALARME
ACCOMPAGNEMENT VÉHICULÉ
SOUTIEN SCOLAIRE
PETITS TRAVAUX
JARDINAGE
GARDE D'ENFANT
MÉNAGE
REPAS
COURSES
REPASSAGE
AIDE À LA TOILETTE
SORTIE D'HÔPITAL
GARDE DE NUIT

AIDE À DOMICILE CIASFPA-RADAM
POUR TOUS ET À CHAQUE INSTANT



Antenne de Lens
27 rue de la Gare
62300 LENS
Tél. 03 21 28 13 52
Fax. 03 21 43 86 56
lens@ciasfpa.fr

Siège Social
426 rue des résistants
62980 NOYELLES-LES-VERMELLES
Tél. 03 21 61 14 93
Fax. 03 21 61 04 08
noyelles@ciasfpa.fr

Le CIASFPA possède un agrément qualité n° SAP 326903093
Le RADAM possède un agrément qualité n° 201211A/062/Q/143.
Associations agréées par la DIRECCTE, UT 62, 5 rue Pierre Bérégovoy, CS 60539, 62008 Arras Cédex.



ANTONIN A LA PASSION DES TIMBRES DEPUIS SES 9 ANS

CHAQUE ANNÉE AU MOIS D'OCTOBRE, IL EST UN RENDEZ-VOUS QU'ANTONIN HULOT NE RATE JAMAIS DANS LA GALERIE DU COLISÉE : LA FÊTE DU TIMBRE. CE PHILATÉLISTE REVIENT SUR SA PASSION.

A 25 ans, Antonin Hulot compte déjà quelque 16 années comme collectionneur de timbres. « C'était en 2000, j'avais neuf ans. Mon père qui est également collectionneur de timbres m'avait donné sa collection de timbres français oblitérés car il voulait commencer une nouvelle collection de timbres neufs. C'est lui qui m'a transmis le virus, » avance le collectionneur qui compte pas moins de 20 classeurs de 60 à 65 pages de timbres chez lui. Un vrai trésor dont il prend le plus grand soin. « Il faut les aérer plusieurs fois par semaine pour éviter qu'ils ne prennent la poussière. » Et pour que la passion perdure, il faut chiner dans plusieurs bourses sur le secteur, à la recherche de la perle rare : « J'en fait une demi-douzaine par an. Par exemple, récemment à une bourse de collectionneurs de timbre qui s'est déroulée à Sallaumines, j'ai trouvé des timbres datant de la coupe du monde 1998. »

Des premiers timbres Napoléon à l'Euro 2016

Des tableaux, des personnages, des événements sportifs, la thématique des timbres d'Antonin varie. « Mes plus anciens, ce sont les premiers timbres Napoléon qui datent du XIX^{ème} Siècle. Les plus récents, ce sont les timbres des dix villes hôtes (dont Lens) de l'Euro 2016, » énumère-t-il.

Il faut savoir que les événements sportifs sont les plus représentés dans la collection d'Antonin, supporter du RC Lens depuis la première heure : « Outre l'Euro 2016, j'ai des timbres de l'Euro 84 et des coupes du monde de football 1982, 1994 et 1998. Même si les timbres neufs ont plus de valeur, j'ai une préférence pour ceux qui sont oblitérés, ne serait-ce que pour le charme du tampon indiquant la date », termine l'adhérent du club philatélique de Lens. »



VOTRE PUBLICITÉ dans le magazine



C utile

Contactez Arnaud DELION
Tél. 03 20 68 92 98
999, avenue de la République
59700 MARCQ-EN-BARŒUL
cutile@nordnet.fr

Régie publicitaire Impression Cartographie Signalétique

20 ANS !

Nous pouvons vous être utiles
www.cutile.fr

TRAITEUR MAÎTRE ARTISAN



-5% pour toute commande de fin d'année passée avant le 1^{er} décembre 2016

44, RUE LANOY
62300 LENS
Tél. : 03 21 28 16 53
Fax : 03 21 28 96 70

Site : www.sabatiertraiteur.com
Email : traiteur@sabatiertraiteur.com

MAJORITÉ MUNICIPALE

La revitalisation commerciale du centre-ville, un enjeu pour notre ville

Les arrivées de nouveaux commerces et les récentes manifestations telles la semaine du goût organisée par les commerçants de la rue de Lanoy, la braderie d'automne ou les commerces éphémères pendant l'Euro 2016 nous montrent que le commerce est bel et bien une vitrine de la vitalité du centre-ville.

Si tout cela a pu voir le jour, c'est grâce notamment au travail mené depuis plusieurs années par la municipalité pour soutenir et encourager le dynamisme du commerce lensois mais aussi grâce aux relations de confiance et de partenariat renouées avec les commerçants lensois.

Nouvelles relations autour d'un objectif commun et partagé - renforcer le dynamisme et l'attractivité du centre-ville - et traduites par la signature de la charte de développement commercial et la mise en oeuvre d'un plan d'animations sur la période 2016-2019.

Tout ce travail entrepris doit maintenant pouvoir s'inscrire dans la durée si nous voulons avoir un impact à la hauteur de cet objectif. Et la perspective du déplacement du marché du mardi sur le parvis de l'hôtel de Ville viendra, nous en sommes convaincus, conforter notre ambition de venir à Lens et de faire vivre son centre-ville.

Municipalité, commerçants sédentaires et non-sédentaires, c'est ensemble que nous réussirons à relever ce défi.

Les élus de la majorité municipale

TOUS POUR LENS DANS LE BON SENS

UNE VOITURE DE FONCTION

La majorité socialiste a attribué un véhicule de fonction au nouveau directeur général pour tous ses déplacements y compris privés. Dans une période budgétaire difficile, nous avons dénoncé une nouvelle dépense inutile alors que les impôts ne cessent d'augmenter.

5 000 EUROS POUR UNE ASSOCIATION

Les Géants lensois est une association qui a le mérite de ressusciter Tarraduse et Rosa-lie Tata, géants historiques lensois. Cependant, nous nous étonnons, quand la majorité des associations de Lens n'ont que de très maigres subventions de la municipalité, celle-ci, vieille d'un an, a déjà droit à un chèque de 5 000 euros. Deux poids, deux mesures !

UN NAZI A LENS

Grâce à notre intervention en conseil municipal, nous avons empêché qu'une rue ne s'appelle Karl Schmitt, fidèle soutien d'Hitler. Finalement, ce sera Averroès, philosophe arabo-andaloux, après l'intervention de Farid Boukercha. Une délibération qui a permis de montrer que le FN connaît si peu Lens qu'il ignorait qu'il y avait déjà une rue Montaigne...

TOUS POUR LENS – Arnaud SANCHEZ, Lysiane VAIRON-POSMYK, Sadia BOURKISS, Farid BOUKERCHA - 06.34.26.16.05 / arnaud.sanchez@me.com

LENS BLEU MARINE

Expression politique non transmise

LE CENTRE ET LA DROITE RÉPUBLICAINE

Le projet d'installation de l'Agence Européenne des Médicaments à LENS avance !

Les élus de la CALL et du conseil municipal de Lens ont adopté fin septembre une motion de soutien à ce projet à l'unanimité de leurs membres ce qui est suffisamment rare pour être souligné. Tous les élus ont répondu favorablement à notre sollicitation et nous les remercions.

Les enjeux sont nombreux : l'emploi d'abord, avec + de 400 collaborateurs qui devront s'installer, **et les infrastructures. Lens a une sérieuse**

carte à jouer avec cette opportunité. Saisissons la ensemble !

Les 20 et 27 novembre 2016, les citoyens sont invités à désigner leur candidat de la droite et du centre à l'occasion des primaires en vue des élections présidentielles de 2017. Ce RDV est votre opportunité pour initier un avenir meilleur pour la France et votre territoire.

Contactez-nous via facebook : Agissons ensemble pour Lens et Le Bassin Minier avec Marylène Boeykens (UDI), Bruno Ducastel (UDI) et Sophie Gauthy (LR)



GAGNEZ 4000€

SUR VOTRE PROJET IMMOBILIER

DEPUIS MARS, LA VILLE DE LENS A LANCÉ UNE AIDE À DESTINATION DES PRIMO-ACCÉDANTS

Lens Mag vous en faisait la 1^{ère} annonce dans son édition d'avril dernier : la Municipalité lensoise offre une aide de 4000€ à chaque foyer qui fera une acquisition immobilière neuve sur la commune selon les critères définis. Adoptée au conseil municipal du 17 mars 2016, cette délibération, pour laquelle une enveloppe de 100 000€ a été votée, marque la volonté de la Ville de Lens de faciliter l'accès à la propriété sur la commune. Par ce moyen, elle entend favoriser aussi bien la venue de nouveaux habitants sur son territoire que de nouvelles constructions immobilières et ainsi rendre la ville plus attractive.

Qu'est-ce qu'un primo-accédant ?

Un primo-accédant est un individu n'ayant pas été propriétaire les deux dernières années précédant sa future acquisition.

Une offre en complément d'autres dispositifs

Cette nouvelle offre municipale est applicable aux projets immobiliers neufs. Mais qu'ils soient neufs ou anciens, la Ville de Lens tient le Service Habitat à votre disposition pour tout renseignement sur vos projets immobiliers : réduction de la TVA en zone de quartier prioritaire de la ville, zones B1, mais encore pour l'immobilier ancien le Programme d'Intérêt Général, les aides à la rénovation énergétique, etc. ■

► **Service Habitat : 83, avenue Van Pelt - 03 21 77 45 81**
Accueil le mardi de 9h à 12h30 et de 13h30 à 17h30, le mercredi, le jeudi et le vendredi de 9h à 12h

Les critères pour bénéficier de l'offre

- être primo-accédant
- acquérir un bien dans les opérations neuves groupées ou construction de maison individuelle
- avoir un niveau de revenus correspondant aux critères du PTZ 2016 (*Prêt à Taux Zéro en vigueur au 1er janvier 2016*).
Exemple pour un couple avec 2 enfants : ne pas dépasser 60 000€ pour l'année fiscale n1
- ne pas dépasser le plafond de l'acquisition selon le PTZ 2016. Exemple pour un couple avec 2 enfants : l'acquisition ne doit pas dépasser 270 000€ pour un bien en zone B1.

LES NUMÉROS D'URGENCES

SAMU : 15
POLICE : 17
POMPIERS : 18
Médecins de nuit, week-end et jours fériés : 03 21 71 33 33
Accueil des sans abris : 115
Enfance Maltraitée : 119
Maltraitance personnes âgées : 0892 68 01 18

CONTACTER VOTRE MAIRIE

Standard : 03 21 69 86 86
Numéro gratuit : 0800 167 167
avotreecoute@mairie-lens.fr
www.villedelens.fr

Plus d'infos et de photos sur facebook.com/mairiedelens



STRUCTURES MUNICIPALES

Collisée : 03 21 28 37 41
Médiathèque : 03 21 69 08 30
Conservatoire : 03 21 49 58 73
Ecole de dessin : 03 21 43 73 39
Cyberbase Macé : 03 21 43 08 37
Cyberbase Maës : 03 21 43 78 50
Piscine : 03 21 28 37 35
CCAS : 03 21 14 25 70
Centre socio-culturel Vachala : 03 21 77 45 55
Centre socio-culturel Dumas : 03 21 77 45 60
Centre socio-culturel 12/14 : 03 21 76 09 23
Permanences élus : 03 21 69 86 86
Agent de Surveillance de la Voie Publique (ASVP) : 03 21 69 09 29
Relais des Assistantes Maternelles : 03 21 78 01 40

DES NICHOURS

DANS LES ÉCOLES LENSOISES

DEPUIS PLUSIEURS ANNÉES, LA VILLE DE LENS INVESTIT DES MOYENS DANS LES ÉCOLES POUR SOUTENIR DES ACTIONS PÉDAGOGIQUES LIÉES À L'ENVIRONNEMENT.



PAROLE D'ÉLUE

DANIÈLE

LE FEBVRE

Adjointe à l'éducation

« Globalement, les actions liées à l'environnement soutenues par la municipalité visent à donner aux jeunes enfants les bons réflexes. Ce sont eux qui seront en première ligne à l'avenir et qui préserveront la planète de demain. Cette action des nichours donne l'occasion aux jeunes enfants de découvrir leur environnement et de respecter la nature de manière pédagogique. Ils observent avec leur professeur les allées-et-venues des oiseaux pour nourrir la nichée, la formation des nids. C'est un beau cycle de la vie qui démarre dans les écoles ! »



Tri sélectif, économie des énergies, gîtes d'insectes, la ville de Lens accompagne divers projets pédagogiques mis en place par l'éducation Nationale. Depuis plusieurs années, elle installe des nichours dans certaines écoles (*Carnot, Maës, Jules-Verne, Curie, Cauche etc.*) à l'occasion de la journée éco-citoyenne



ou en investissement direct. Sur les façades des écoles ou dans les arbres, les nichours accueillent en général des mésanges bleues ou charbonnières. Dès le mois de mars lorsque les nichées se font, les nichours sont vite remplis. Lors de l'hiver, la municipalité installe des mangeoires avec des boules de graisse ou graines de tournesol non loin des nichours. Ce qui donne un double avantage car en plus de nourrir les oiseaux, ces derniers repèrent les lieux pour investir les nichours une fois le printemps revenu. ■



DES NOUVEAUTÉS À UNIS-CITÉ

LES BÉNÉVOLES D'UNIS-CITÉ ONT FAIT LEUR RENTRÉE EN SEPTEMBRE. A L'ANTENNE DE LENS, ON NOTE QUELQUES NOUVEAUTÉS.

De nouveaux éléments s'ajoutent cette année. Les projets « Cœurs » sont l'occasion pour les jeunes d'unis cités d'intervenir sur deux projets parmi différentes thématiques : environnement, intergénérationnel, handicap, santé, éducation ou encore culture pour tous. Ils peuvent, par exemple, accompagner les enfants de 6 à 11 ans et leurs parents à adopter une alimentation saine et un style de vie actif avec le programme « *Les vitaminés* ». Pour l'environnement « *les MédiaTerre 2.0* » vont accompagner les habitants dans une démarche éco citoyenne pour embel-

lir leur quartier et en faire des acteurs concernant le développement durable. Chaque thème est porteur de projets tout autant intéressant. Des projets par ailleurs soutenus directement par la Ville de Lens. Ainsi, lors du conseil municipal du 28 septembre, les élus ont voté le projet « *Néo-Citoyen* » qui permettra à dix bénévoles d'intervenir lors des pauses méridiennes dans deux écoles (*Jean-Macé et Voltaire*). L'objectif est de contribuer à l'amélioration du climat scolaire en proposant des activités autour de la thématique citoyenneté en corrélation avec le programme scolaire. Favori-

ser le mieux vivre ensemble, faire baisser les marques d'incivilité, sensibiliser les enfants à la citoyenneté tout en améliorant le cadre d'apprentissage seront les feuilles de route. L'action des volontaires (*entre novembre 2016 et mai 2017*) s'articulera autour de trois axes : les jeux coopératifs, le club néo citoyens et les bâtisseurs de possibles

Des objectifs à tenir pour les jeunes

Hormis cette première nouveauté, le programme « *Rêve et réalise* » se met en place. Il propose un service civique « *inversé* » qui part

des idées des jeunes pour les accompagner et réaliser leur projet solidaire. Avec un objectif principal : développer le pouvoir d'agir des jeunes et révéler le potentiel des jeunes à travers l'entrepreneuriat. Des objectifs annexes viennent compléter cette nouveauté (Permettre aux jeunes les plus éloignés d'avoir accès aux réseaux, aux dispositifs de l'entrepreneuriat social et découvrir l'économie sociale et solidaire. Encourager l'émergence de projets solidaires dans les territoires et notamment les territoires en difficulté via des jeunes porteurs de solutions. ■

Renseignements au 06 49 39 57 42 - www.uniscite.fr



UN EFFET J.O. POUR LA BOXE

LES BOXEURS ONT DE NOUVEAU REPRIS LE CHEMIN DU RING À LÉO-LAGRANGE POUR UNE NOUVELLE SAISON SOUS LA HOULETTE DE LOUIS BOSIAK, ENTRAÎNEUR. ENTRETIEN.



Lens Mag : Depuis quand faites-vous de la boxe ?

Louis Bosiak : J'ai démarré en 1962 en tant qu'amateur. J'étais mineur de fond à la mine (Fosse 3 de Méricourt et Fosse 21 à Harnes) et je pratiquais le football avec les collègues mais nous étions à chaque fois trop peu nombreux pour monter une équipe. Un jour j'ai accompagné un collègue à son entraînement de la boxe et

cela a pris. J'avais seize ans et demi et les boxeurs à la mode à l'époque s'appelaient Charles Humez et bien sûr Marcel Cerdan. Pendant dix ans, j'ai boxé en tant qu'amateur, puis en 1975, je suis devenu l'entraîneur de l'école pugiliste lensoise au stade Léo-Lagrange qui venait d'être construit.

LM : Qu'est ce qui vous plait dans ce sport ?

LB : J'avais besoin de me dépenser physiquement et c'était le sport qu'il me fallait. La boxe permet de voir son évolution physique.

LM : Quels souvenirs forts gardez-vous en plus de quarante ans en tant qu'entraîneur à l'école pugiliste lensoise ?

LB : Ceux d'avoir eu sous ma houlette des champions UNSS comme Deizinger, David Camus ou encore Gérard Philipic . On a

également eu la chance d'organiser un gala avec les frères Jacob (*Thierry, Hervé et Bruno*) en 1983.

LM : Quels sont les publics que vous accueillez ?

LB : Des enfants dès 6 ans pour la boxe pédagogique. Dès 13 ans pour des amateurs et ce jusqu'à 38 ans. Depuis quelques années, on accueille également des filles.

LM : Justement, est-ce qu'après les JO et les médailles d'or pour la boxe française, vous avez de nouvelles demandes ?

LB : Oui, mon téléphone sonne beaucoup pour cette rentrée. Il y a un effet J.O., c'est sûr. Et ce sont souvent des parents qui sont au bout du fil. Avant, il y avait plus de crainte d'inscrire son enfant. Je n'ai pas été étonné par les bons résultats de la boxe française, le travail a payé.

► Ecole pugiliste lensoise - 03 21 45 15 83 - entraînement du lundi au vendredi.

HAJIME* ! AVEC LE JUDO CLUB LENSOIS

LENS EST RÉSOLUMENT UNE VILLE SPORTIVE. EN TÉMOIGNE, EN PLUS DES GRANDS ÉVÉNEMENTS INTERNATIONAUX, L'ACTIVITÉ TOUTE L'ANNÉE DE SES ASSOCIATIONS DYNAMIQUES. LE JUDO CLUB LENSOIS EST L'UNE D'ENTRE ELLES ET OFFRE À SES MEMBRES LA PRATIQUE DE CETTE DISCIPLINE QUI SIGNIFIE À L'ORIGINE : « LA VOIE DE LA SOUPLESSE ».



Le Judo Club lensois compte plus d'une centaine de licenciés pour la saison 2016, répartis en 3 groupes. Le club est dirigé par des bénévoles et 2 éducateurs sportifs diplômés d'état BPJEPS (brevet professionnel de la jeunesse, de l'éducation populaire et du sport).

Près d'une centaine de ceintures noires ont été formées au club lensois. Plus d'une vingtaine de judokas ont intégré des pôles France, et le club a à son actif un beau palmarès : 3 cadets, 2 juniors et 1 senior ont participé aux championnats de France première division, une cadette a fini 5^{ème} aux championnats de France et une cadette a représenté le club aux championnats d'Europe cette année.

“ PRÈS D'UNE CENTAINE DE CEINTURES NOIRES ONT ÉTÉ FORMÉES AU CLUB LENSOIS ”

Un stage annuel avec plus d'une cinquantaine de judokas est organisé chaque année avec différentes sorties. Cette année, un cours de préparation physique ouvert à tous, dirigé par un coach sportif, a débuté en octobre, ainsi qu'un cours de taiso (variante moderne, construite à partir d'exercices traditionnels, qui permet de bien préparer son corps, de se protéger et d'améliorer son potentiel physique), comprenant des exercices de gymnastique douce. Ces cours sont ouverts à tous et ont lieu les lundis.

Le Judo Club lensois est un club judo compétiteurs et loisirs, affilié à la Fédération Française de Judo. Les cours ont lieu dans une ambiance conviviale et le club invite tous ceux qui souhaitent rejoindre ses rangs à le contacter. ■

► Judo Club Lensois : salle Jean-Jaurès, rue Marguerite Yourcenar - 06 24 85 97 59 - inscriptions possibles toute l'année
Cours les mardis et jeudis - 3/6 ans : 17h45 à 18h45 - 7/14 ans : 18h45 à 18h45 - Adultes : 19h45 à 21h
*Hajimé, qui signifie « commencez » est le terme employé par les judokas lors du début d'un combat

POLARLENS VOUS DONNE RENDEZ-VOUS À LA MÉDIATHÈQUE

Depuis plus de 20 ans, « PolarLens », le salon du Livre Policier de la Ville de Lens, s'affirme comme le rendez-vous incontournable des amateurs de polars. Retrouvez chaque année à PolarLens vos auteurs préférés ainsi que des animations exceptionnelles. Et pas seulement lors du temps fort en mars, mais aussi toute l'année ! En novembre, rendez-vous à la Médiathèque. ■



Animation illustration par Xavière Devos

L'illustratrice Xavière Devos interviendra dans le cadre des animations annuelles autour de PolarLens pour réaliser des planches d'illustration suivant le thème : qui a volé la couronne de la Reine ? Ouvert à tous. Avec l'accord des participants, les dessins seront exposés lors du salon.

► **Le mercredi 2 novembre de 10h à 12h et de 14h à 16h**
Les mercredis 9&16 novembre de 14h à 16h à la médiathèque Robert Cousin, route de Béthune - tout public. Sur réservation 03 21 69 08 30.

Projection/ débat avec Stéphane Bourgoïn « La corruption, l'ordre et la violence »

Une thématique autour de l'univers carcéral et des couloirs de la mort à l'occasion de la sortie de l'ouvrage « Les Dernières paroles des condamnés à mort » de Stéphane Bourgoïn, éditions Ring. Projection du film « La corruption, l'ordre et la violence » (« The Glass House », 1972) de Tom Gries d'après le roman de Truman Capote. Il est tourné dans une authentique prison de l'Utah et tous les figurants sont d'authentiques détenus. Le film obtient le Grand Prix du festival de San Sebastian et pour ce film, Tom Gries est nommé Meilleur réalisateur de l'année aux Emmy Awards.

« La corruption, l'ordre et la violence » (« The Glass House ») - 1h30
Jonathan Paige, un professeur d'université, purge une condamnation pour avoir accidentellement tué un homme. A son arrivée au pénitencier, il est confronté à Slocum, un chef de gang sadique, et à des gardiens corrompus auxquels il tente de faire face.

Réalisation : Tom Gries

Production : Tomorrow Entertainment

Acteurs : Clu Gulager - Vic Morrow - Kristoffer Tabori - Billy Dee Williams

Scénariste : Tom Gries

► **Samedi 12 novembre à 15h**
Petit théâtre de la médiathèque Robert Cousin
Public averti
Séance de dédicaces à l'issue des rencontres
inscription polarlens@mairie-lens.fr



HOMMAGE À MICHEL GRAILLIER, JAZZMAN LENSOIS

JAZZ SUR LES TERRILS, C'EST UN FESTIVAL CRÉÉ À LENS PERMETTANT DE METTRE À L'HONNEUR CE COURANT MUSICAL PLUSIEURS FOIS DANS L'ANNÉE.

Il y a des Lensois qui ont eu une renommée et cela est parfois injustement méconnu... Le concert du 17 novembre sera l'occasion de redécouvrir l'œuvre de Michel Graillier. Né à Lens en 1946, il a débuté le jazz français dans les années 60 puis a joué dans le groupe Magma. Dans les années 80, il a joué notamment avec Chet Baker, une « peinture » aussi connue que la légende Miles Davis. Treize ans après son décès en 2003, ses amis ont décidé de lui rendre hommage à travers un concert dans la cave de jazz de la médiathèque. Simon Goubert à la batterie, Riccardo Del Fra à la contrebasse, Jean-Michel Couchet au sax alto et soprano et Bruno Ruder au piano lui rendront hommage pendant deux heures de concert à ne pas manquer. ■

► **Concert en hommage à Michel Graillier, jeudi 17 novembre à 20h30.**
Réservation 06 63 42 07 44 ou jazzsurlesterrils@hotmail.com



PLUS D'EXPOSANTS ENCORE AU SALON DES MÉTIERS D'ART

L'ÉDITION 2015 AVAIT ÉTÉ UN SUCCÈS DANS L'ÉCRIN DES SALONS DU STADE BOLLAERT-DELELIS. CETTE ANNÉE, LE SALON DES MÉTIERS D'ART VOUS DONNE DE NOUVEAU RENDEZ-VOUS LES 18, 19 ET 20 NOVEMBRE

Restaurateurs d'horloge, de voitures anciennes, de tableau, souffleur de verre, luthier, facteur d'orgue mécanique, maître pétrificateur... vous risquez d'être étonné si vous allez dans les salons prestige du stade Bollaert-Delelis. L'IMAP a saisi cette chance en proposant une nouvelle édition très ambitieuse. Les trois étages (en plus

du rez-de-chaussée) seront occupés par 165 exposants (dont des Espagnols, des Belges, des Écossais, des Italiens, des Suisses, des Tchèques). Par rapport à l'an passé (plus de 18 000 visiteurs), on note une augmentation de 37 stands en plus. Vous pourrez acheter de la matière brute, de la déco intérieure ou encore des bijoux pour faire plaisir ou vous faire plaisir... ■

► **Salon des métiers d'art les 18, 19 et 20 novembre au stade Bollaert-Delelis de 10h à 19h. Entrée gratuite.**

DENIS A EU ENVIE DE RETENTER L'EXPÉRIENCE



IL AVAIT FAIT LE SALON DES MÉTIERS D'ART TROIS ANNÉES D'AFFILÉE ENTRE 2011 ET 2013. VISITEUR L'AN PASSÉ, IL A ÉTÉ SÉDUIT PAR LA NOUVELLE FORMULE AU STADE BOLLAERT-DELELIS ET TIENDRA SON STAND LES 18, 19 ET 20 NOVEMBRE.

Dans ses ateliers - l'un à son domicile à Camphin en Carembault et l'autre au musée de plein-air à Villeneuve d'Ascq - Denis Losfeld multiplie comme des petits pains des objets en bois tout droit sortis de son imagination. L'homme, comptable de formation, ne se limite pas à une seule catégorie de bois. « J'utilise beaucoup de bois : hêtre, chêne, fruitier, ébène, bois exotiques etc. », annonce-t-il. Cela fait sept ans qu'il a lancé sa propre entreprise suite à une reconversion : « Lorsque j'étais comptable, je faisais déjà des créations lors de mon temps libre ou le soir en revenant du bureau. Puis j'ai subi un licenciement, j'ai eu alors l'idée de passer un CAP d'ébénisterie pour créer une entreprise de tournage de bois. Ce bois qui le fascine et qu'il a réussi à maîtriser toutes les subtilités, Denis l'a déjà exposé lors de précédents salons des métiers d'art. L'an passé, il a fait le salon en tant... que visiteur. « J'ai été séduit par la nouvelle organisation portée par l'IMAP. Il y a de nouveaux artisans, un nouvel univers avec les salons du stade Bollaert-Delelis. J'avais envie de retenter l'expérience cette année. » Vous pourrez découvrir à son stand une large gamme de produits à des prix attractifs (toupie, jeux de quille, stylo, statuette etc.) ! ■

Zoom



LENS NEIGE

LE VILLAGE DES NEIGES DU JURA

23-27/11 Le traditionnel village des neiges du Jura revient à votre porte à Lens ! Animations, sports d'hiver, produits régionaux, jouets en bois, ne manquez pas, du mercredi 23 au dimanche 27 novembre prochains, les animations gratuites et ouvertes à tous sur le parvis de l'Hôtel de Ville :

- Simulateur de Ski
 - Biathlon avec les Ecoles de Ski Français
 - Tourneur sur Bois pour le chalet Jouet
 - Chiens de traîneaux (*uniquement le samedi*)
 - Dégustation culinaire avec les Logis du Jura
 - Jeu concours
- En plus de ces animations, une patinoire, une piste de luge ainsi qu'un carrousel seront également accessibles aux visiteurs.

► Parvis de l'Hôtel de Ville

Danse

16/11 DEBOUT SE RELEVER
Hommage à Mohamed Ali à travers la danse contemporaine

► Théâtre le Colisée à 20h30
Tarifs : 10€ - Tarif réduit : 7€ - Tarif jeune : 5€



Crédit A. Grand



Crédit B. Richebé

Théâtre

10/11 MOLIÈRE MALGRÉ MOI

« Malgré moi ne veut pas dire que j'ai décidé de faire revivre Molière contre mon gré. Bien au contraire ! Je n'ai pas pu faire autrement » Francis Perrin.

► Théâtre le Colisée à 20h30
Tarifs : 25€ - Tarif réduit : 17,5€ - Tarif jeune : 12,5€



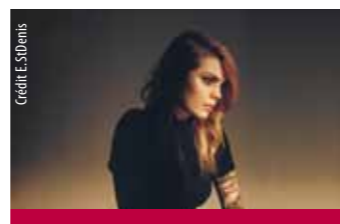
Crédit R. Dumas

Musique

5/11 LES INNOCENTS

Avec ce nouvel album, dès les premières notes, on ressent le style et la touche 'Innocents' que l'on connaît si bien et qui demeurent intactes

► Théâtre le Colisée à 20h30
Tarifs : 25€ - Tarif réduit : 17,5€ - Tarif jeune : 12,5€



Crédit E. Spens

19/11 CŒUR DE PIRATE

Béatrice élargit ses horizons et modernise son approche avec ce nouvel album.

► Théâtre le Colisée à 20h30
Tarifs : 35€ - Tarif réduit : 24,5€ - Tarif jeune : 17,5€



Crédit E. Galley

27/11 VINCENT DUBOIS

Concert de l'organiste Vincent Dubois.

► Eglise Saint-Léger à 16h
Tarifs : 10€ - Tarif réduit : 7€ - Tarif jeune : 5€

29/11 BERTRAND BELIN

Sa voix grave sonne comme le tonnerre et ses dégâts sont considérables.

► Théâtre le Colisée à 20h30
Tarifs : 15€ - Tarif réduit : 10,5€ - Tarif jeune : 7,5€

Expositions

8-24/11 SALON D'AUTOMNE DES ARTISTES INDÉPENDANTS

Le Groupement des Artistes Indépendants de Lens et Environs présente une exposition de peinture aux thèmes variés.

► Galerie du théâtre le Colisée - entrée libre

à partir 30/11 CUSTOMS PLAYMOBIL
Dans le cadre des festivités de Noël, venez découvrir une exposition de playmobil et de sculptures réalisées avec des Playmobil.

► Galerie du Théâtre le Colisée - entrée libre



Crédit A. Galliez

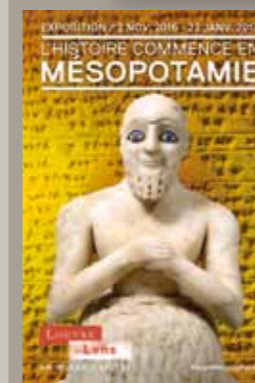
Cirque

25/11 ATTRAPE-MOI

Attrape-moi, c'est l'histoire des retrouvailles d'un groupe d'amis qui se donnent rendez-vous après 10 ans de séparation.

► Théâtre le Colisée à 20h30
Tarifs : 15€ - Tarif réduit : 10,5€ - Tarif jeune : 7,5€

♥ Notre coup de coeur



EXPOSITION « L'HISTOIRE COMMENCE EN MÉSOPOTAMIE »

à partir 2/11

Qu'il s'agisse de Nabucco dans l'opéra de Verdi, de Gilgamesh dans les jeux vidéo Final Fantasy, de Pazuzu dans le film L'Exorciste ou encore de Babylohe chantée par Boney M, les références à la Mésopotamie sont nombreuses dans la culture contemporaine. Pourtant la civilisation mésopotamienne reste l'une des plus méconnues. Située pour l'essentiel en Irak actuel, la Mésopotamie est considérée comme le berceau de l'économie moderne et de l'écriture avec laquelle commence l'Histoire. C'est ce monde à la fois proche et lointain que fait découvrir le Louvre-Lens, à travers plus de 400 objets, dont de nombreux chefs-d'œuvre.

► Musée du Louvre-Lens : 03 21 18 62 62 - www.louvre-lens.fr

Culture pour tous

17/11 CAMBODGE, LE SOURIRE ÉNIGMATIQUE
C'est l'histoire récente de ce pays, des aspirations d'un peuple dynamique, enthousiaste, des initiatives humanitaires encourageantes, filmées de l'intérieur. Balades bucoliques, éclats de vie citadine, de belles rencontres attestent d'une atmosphère de paix retrouvée.

► Galerie du théâtre le Colisée à 15h - entrée 2,20€ - animé par Dominique Senay



Festival de l'arbre

23/11 BATAO L'AFRICAIN

► Médiathèque Robert Cousin à 15h - public parent/enfant

25/11 DEMAIN
Projection du film « Demain » et conférence débat sur le développement durable

► Médiathèque Robert Cousin à partir de 18h

Emploi

3/11 FORUM
9^{ème} forum d'accompagnement vers l'emploi

► Halle Bertinchamps de 9h à 13h



Associations

5/11 BOURSES AUX JOUETS
Par le Tennis de Table

Lensois

► Ecole Berthelot

12/11 BOURSE AUX JOUETS
Par l'Amicale du Grand

Condé

► Salle Paul Sion

13/11 FÊTE DE LA TOLÉRANCE

Par l'association Lens
Vivons la tolérance. Stands jeux et maquillage enfants, spectacle clown, goûter offert, après-midi dansant...

► Salle Houdart, rue des Marronniers de 14h30 à 20h - entrée gratuite



Réunion publique

3/11 TEMPS D'ÉCHANGE
La Municipalité vous invite à un temps

d'échange entre habitants et élus

► EHPAD Montgré à 18h30



**Salon
Inter-
National
des Métiers
d'Art
18.19.20
Novembre
2016
Stade
Bollaert-Delelis
Lens**

Entrée gratuite

Porteurs financiers :



Porteurs institutionnels :



Design ornementale - Atelier Hélicoboue 2016