
LENSMAG

MAGAZINE DE LA VILLE DE LENS



page 14

CENTRES SOCIO-CULTURELS

UN ACCOMPAGNEMENT

AU QUOTIDIEN

« ALLEZ LENS... VERS LA RÉUSSITE DE LA POLITIQUE DE LA VILLE » François Hollande



François Hollande a annoncé les grandes étapes du projet ANRU 2 devant une assemblée nombreuse à la salle Richart de l'Hôtel de Ville



Sylvain Robert et François Hollande se sont rendus au coeur de la cité 4



La jeunesse demeure au centre de la Politique de la Ville a rappelé le Chef d'Etat, qui a salué les volontaires d'Unis Cité



Le centre socio-culturel Vachala a été inauguré par le Président de la République

2 INSTANTANÉS

6 LENS ET VOUS

8 VIE DE QUARTIER

12 LENS ATTRACTIVE

14 FOCUS

19 TALENT LENSOIS

20 EXPRESSION POLITIQUE

21 INFOS PRATIQUES

23 SPORT

24 JEUNESSE

25 CULTURE

26 SORTIR



Sylvain Robert, Maire de Lens

L'année 2014 s'est achevée sur un bel élan de solidarité qui, une fois encore, a permis d'illustrer la générosité lensoise.

Cette dernière s'est manifestée à l'occasion d'un événement tragique : l'incendie de l'entrepôt des Restos du Cœur. Loin de décourager l'action des bénévoles et des dona-

teurs, ce sinistre, à l'approche des fêtes de fin d'année, a touché au cœur et fédéré la population locale, engendrant un raz de marée de dons qui s'est rapidement étendu à l'échelle nationale.

Générosité qui s'est également exprimée lors du Téléthon. J'en profite pour saluer le travail des quelques 300 volontaires mobilisés qui, avec le soutien de la Municipalité et grâce aux nombreuses animations proposées, ont permis de récolter plus de 5000 € au bénéfice de cette grande cause.

L'année 2015 qui s'annonce verra son lot de nouveaux défis et projets innovants se matérialiser. Au sein des quartiers, notamment avec la poursuite de la rénovation des cités minières pour laquelle le Président de la République a annoncé un soutien financier de l'Etat, mais également en centre-ville avec l'avancement des nombreux chantiers du quartier des gares.

Nous ne manquerons pas d'y revenir au travers de ce nouveau magazine municipal entièrement repensé afin de vous proposer plus de contenu, de mettre davantage en lumière la richesse et la diversité de l'actualité lensoise et plus particulièrement les acteurs qui la font vivre, associations et citoyens engagés.

D'ici là, le Conseil Municipal et l'ensemble du personnel communal se joignent à moi pour vous souhaiter une belle et heureuse année 2015.

DANS LES ÉPREUVES LES PLUS DIFFICILES, LES LENSOIS ONT TOUJOURS SU FAIRE PREUVE DE SOLIDARITÉ ET GÉNÉROSITÉ



MAGAZINE MENSUEL DE LA VILLE DE LENS
Service Communication
17 bis Place Jean Jaurès - 62307 Lens Cedex

Directeur de Publication : Sylvain Robert

Co-Directeur de Publication : Sébastien Humez

Responsable de Rédaction : Céline Bal-Creton

Rédaction : Anne Dubreucq, Clémence Chaumette

Photographies : Anne Dubreucq, Laurent Lamacz

Conception : Service Communication Rudy Barbry

Impression : l'Artésienne, 62802 Liévin
Tirage : 20 000 exemplaires
Dépôt Légal : à parution





Le Village de Noël a fait sensation ! Chalets, carrousel, trampoline et dégustations culinaires... les animations concoctées par la Municipalité ont drainé les foules dans le centre-ville de Lens. Encore un beau succès pour l'équipe du Père Noël.

Le Ministre des Sports, Patrick Kanner est venu en personne suivre l'avancée des travaux au stade Bollaert-Delelis le 28 novembre 2014.



Le 10 décembre 2014, 150 Lensois se sont retrouvés pour le repas de la solidarité, organisé par la Municipalité. Un moment convivial et de partage, proposé par Luc Maroni, Adjoint au Maire aux Affaires sociales, Economie sociale et solidaire. Les agents du CCAS de la ville ont quant à eux contribué activement à la concrétisation de ce projet, en lien avec les associations caritatives locales.



Maxime, Camille et Prescilla ont pu découvrir la capitale, le Musée de l'air et de l'Espace, mais également gravir les marches de la Tour Eiffel dans le cadre « d'Espace dans ma ville » organisé par le CNES, en présence de Myriam El Khomri, Secrétaire d'Etat, chargée de la politique de la ville.



600 Lensois au Stade de France

Le 7 décembre 2014, la Municipalité a offert la possibilité à 600 Lensois d'assister au Derby du Nord Lens/Lille au Stade de France.



Le 4 décembre, la convention de partenariat pour la résidence d'artistes entre Pinault Collection, le Conseil Régional et la Ville de Lens a été officiellement signée au Louvre-Lens.



Initiation à la danse Tzigane

DANSES AVEC LES STARS... DANS LES CENTRES SOCIO-CULTURELS

BOLLYWOOD, FOLK, FLAMENCO, ORIENTALE, VENEZ DÉCOUVRIR
LES DANSES DU MONDE

Les séances

Tous les mardis de 18h à 19h30 au Centre Socio-Culturel Vachala (sauf vacances et jours fériés)
rue Saint Anatole
Ados/adultes à partir de 15 ans

Au placard, les traditionnelles danses de salon. On se met à la page avec les Danses du Monde ! Pour découvrir les danses pratiquées aux quatre coins du globe, venez assister à l'activité « Danses du Monde » dans les Centres socio-culturels.

On y découvre des pas, on apprend les nouveaux rythmes, on se déhanche sur des tempos dans la bonne humeur. 3, 2, 1 en piste ! ■

► Pour plus d'informations Centre Socio-Culturel Vachala
rue Sainte Anatole - 62 300 Lens - 03 21 77 45 55

DES CHEFS AU TOP

En panne d'inspiration pour vos prochains menus ? Plus de raison de s'en faire grâce aux centres socio-culturels. Recette pratique sur le pouce, menus savoureux et malins, découvrez l'idée cuisine à la portée de tous !



Roulé au saumon et aux épinards

Ingrédients

- 600gr d'épinards hachés
- 3 oeufs
- 1 petite faisselle de fromage blanc
- 1 boursin (ou autre fromage ail et fines herbes)
- 4 belles tranches de saumon fumé

Préparation

- La veille, faire décongeler et égoutter les épinards hachés (si nécessaire). Batre les oeufs en omelette, y incorporer les épinards et 100 gr de fromage en faisselle (égouttée). Saler, poivrer.
- Etaler cette mixture en couche fine sur du papier sulfurisé largement huilé (former un rectangle). Enfourner à four moyen pendant 15 minutes.
- Sortir du four, tartiner de fromage ail et fines herbes ramolli puis étaler les tranches de saumon fumé.
- Rouler ensuite (comme un gâteau roulé) en s'aidant du papier sulfurisé, entourer le « boudin » ainsi formé avec un film plastique, puis mettre au réfrigérateur au moins 1 heure.
- Couper ensuite en tranches épaisses et déguster... Accompagner de pommes vapeur. C'est délicieux et très joli!

Les participants des ateliers cuisine, échange de recettes et petit budget vous souhaitent un bon appétit. N'hésitez pas à les rejoindre pour toutes les petites astuces en plus. ■



RECENSEMENT : VOUS ÊTES PEUT-ÊTRE CONCERNÉ !

Chaque année l'INSEE (Institut National de la Statistique et des Etudes Economiques) mène un recensement de la population pour disposer des dernières évolutions du nombre d'habitants. Ces informations sont très utiles à la vie locale car, en mesurant la population d'une commune, elles permettent de définir les besoins que celle-ci peut avoir en infrastructures, en services, en logement, en établissements scolaires, etc. Le recensement est effectué sur des secteurs différents à chaque enquête. Si votre logement est concerné cette année, un agent enquêteur de l'INSEE passera vous remettre un questionnaire que vous pouvez remplir avec son aide, déposer directement en mairie, ou encore renvoyer à la direction régionale de l'INSEE.

Recensement, informations utiles :

- du 15 janvier au 21 février 2015
- les agents recenseurs sont munis d'une carte officielle tricolore avec photo qu'ils sont tenus de vous présenter
- dépôt du courrier vous informant du recensement dans votre secteur début janvier
- tous les renseignements vous concernant sont confidentiels et les agents sont tenus au secret professionnel
- le recensement est une démarche citoyenne mais également une obligation légale

► Renseignements au 03 21 69 86 13
ou www.le-recensement-et-moi.fr



Suite à l'incendie de l'entrepôt des Restos du Coeur, le CCAS a offert des vivres

PLUS SOLIDAIRE POUR MOINS D'INÉGALITÉS

LE CCAS LANCE SA CAMPAGNE DE DON POUR L'ANNÉE 2015

Que souhaitez pour cette nouvelle année qui démarre ? Faire baisser les inégalités c'est le vœux du Centre Communal d'Action Sociale (CCAS). Pour cela, pas de mystère, la Ville mise sur la solidarité. Pour endiguer la précarité, la Municipalité et le CCAS poursuivent leurs actions en faveur des habitants dans le besoin. Vous désirez apporter votre contribution pour aider les plus défavorisés ? Faites un

don au CCAS de Lens. Merci aux donateurs en 2014 qui, par leurs dons ont permis d'accompagner de nombreux foyers, notamment lors d'une sortie à la mer en août, par la distribution de repas et colis de Noël lors des fêtes, de friandises pour les enfants ou encore des tickets de cinéma pour les familles. Pour que les actions puissent se poursuivre en 2015, le CCAS fait appel à votre générosité ■

66%

C'est le montant de la réduction sur les sommes versées que vous pourrez déduire de vos impôts (dans la limite de 20% du revenu imposable des donateurs).

Soit par exemple :

- pour un don de 10€ : réduction de 6€60
- pour un don de 50€ : réduction de 33€
- pour un don de 100€ : réduction de 66€

► Centre Communal d'Action Sociale (CCAS)
2 rue Bayard - 62 300 Lens
03 21 14 25 70

Accueil du lundi au vendredi de 8h30 à 17h



Le centre d'appel de Pohain aurait reçu 180 000 € de promesse de dons

TÉLÉTHON 2014 À LENS: 180 000€ DE PROMESSE DE DONNS



Géant et participants ont envahi le musée

Les 5, 6 et 7 décembre, près de 300 bénévoles lensois se sont mobilisés pour encourager aux dons lors de l'édition 2014 du Téléthon. 5000 euros ont pu être récoltés lors des différentes animations. La Municipalité tient à remercier toutes les associations qui, après des semaines de préparation, ont déployé toute leur énergie et leur dynamisme au service de la recherche médicale.



Elus et bénévoles sont restés mobilisés tout le week-end



Même le Père Noël a fait le déplacement... mais sans ses rennes



Les animations ont été diffusées en direct sur France Télévision



Annick, Claudine, Raymonde et Mauricette, des bénévoles qui oeuvrent au quotidien pour les plus démunis

RESTOS DU CŒUR, DES BÉNÉVOLES MOBILISÉS TOUTE L'ANNÉE

Être engagé, au service d'une cause, donner de son temps, de sa personne, pour les autres, tel pourrait être le credo des bénévoles lensois des Restos du Cœur. Ils agissent toute l'année et reviennent pour le Lens Mag sur les raisons de leur engagement. Rencontre avec la Présidente Claudine Decroix.

Lens Mag : « Claudine Decroix, vous êtes la Présidente des Restos du Cœur. Pouvez-vous nous présenter l'association ? »

Claudine Decroix : Je suis Présidente de l'association départementale du bassin minier, qui couvre le Pas-de-Calais. Elle regroupe 46 centres, depuis Aire-sur-la-Lys à Leforest, le long de la rocade minière. Nous dépendons de l'association nationale des Restos, en mettant en place de nombreuses missions de lutte contre la précarité : l'accueil, l'écoute, l'accompagnement, etc.

« ON N'EST PAS LÀ QUE POUR LA BOÎTE DE CONSERVE »

LM : Les Restos du Cœur sont connus pour l'aide alimentaire, mais vos missions sont donc aussi plus vastes ?

CD : Oui en effet, j'ai pour habitude de dire qu'aux Restos du Cœur, on n'est pas là que pour la boîte de conserve ! Toute personne qui pousse la porte des Restos est accueillie. Même s'il s'agit simplement d'un besoin de parler, d'être entendu. Nous répondons à l'urgence. Certes par l'aide alimentaire, en fournissant également des repas équilibrés et en proposant une vraie éducation nutritionnelle, mais aussi en étant à l'écoute des gens. Nous proposons une orientation vers d'autres services selon les problèmes de chacun. Le Président national des Restos

du Cœur a dit « un repas ne suffit pas pour sortir de l'exclusion ». Nous animons beaucoup d'autres activités : les vestiaires, la bibliothèque, les loisirs, des actions culturelles, notamment avec un partenariat avec la Ville de Lens lors des ateliers d'écriture par exemple. Nous aidons les projets de vacances, l'accompagnement scolaire, mais aussi les besoins de santé ou encore dans le conseil budgétaire ou le microcrédit.

LM : A quelles personnes venez-vous en aide ?

CD : Les personnes qui sont en situation de précarité, les personnes isolées ou démunies face à des coups durs, des accidents de la vie, des difficultés financières provisoires ou plus régulières. Les gens les plus démunies doivent pouvoir bénéficier d'une aide. Par toutes nos actions, nous les accompagnons dans leurs difficultés, pour ne pas qu'elles se sentent exclues. Notre principe est d'accueillir chaque personne, sans jugement, dans le respect de tous.

LM : Quelle est l'actualité des Restos du Cœur ?

CD : Nous sommes au cœur de la campagne d'hiver, qui occupe la majeure partie des actions des restos et qui se termine mi-mars. Mais en réalité les Restos du Cœur n'ont pas d'interruption, il y aura ensuite la campagne d'été, car en toute saison il existe des personnes dans le besoin. L'aide à la personne en difficulté c'est toute l'année.

LM : Quelles sont vos motivations ?

CD : Venir en aide aux plus démunis. Être utile. Chacun a ses motivations personnelles. Il faut réfléchir quand on souhaite devenir bénévole, prendre du recul. J'invite toujours ceux qui veulent nous rejoindre à venir voir une première fois, pour bien mesurer son engagement. Nous avons une charte qui explique bien l'engagement bénévole au sein de l'association. A mon niveau je trouve que les Restos du Cœur sont une association claire, rigoureuse, transparente, avec une certaine éthique. Je suis contente d'y être. »

Faire un don

En chèque, en don d'aliments ou de vêtements, de jouets. Pour les institutions, les collectivités, les entreprises, les établissements scolaires ou les associations : demander l'habilitation. Les dons aux Restos du Cœur donnent droit à des réductions d'impôts (66% du montant de votre don).

Accueil des bénéficiaires

- Mardi matin au Cercle de l'Amicale du 4
 - Mardi et mercredi matin au Centre Dumas
- Se munir des justificatifs de ressources, quittances, feuillets d'imposition

Les Restos du Cœur
ad62a.siege@restosducoeur.org
03 21 29 50 70
L'association recherche des bénévoles pour son entrepôt.
Retrouvez d'autres témoignages sur le site de la ville www.villedelens.fr

COMITÉ DES SAGES, UN ENGAGEMENT CITOYEN

LE COMITÉ DES SAGES DE LENS EST UNE ASSOCIATION DE « SÉNIORS » OÙ RÉGNE LA BONNE HUMEUR ! LENS MAG EST PARTI À LA RENCONTRE DE SON PRÉSIDENT, JEAN-CLAUDE HUBERT. UN PRÉSIDENT FIER DE LA VITALITÉ ET DU DYNAMISME DE SON COMITÉ.



Lens Mag : « Comment est né le Comité des Sages ? »

Jean-Claude Hubert : En 2002, la Municipalité décidait de créer des comités consultatifs de quartiers pour mettre en place une démocratie participative et de proximité. Quand les comités ont été dissouts, le Comité des Sages a décidé de poursuivre ses activités sous le même nom. Il s'agissait de notre identité, nous voulions tous, sous l'impulsion de Pierre Chapoutier, président à l'époque, garder ce nom. L'aventure continue depuis, et j'espère se poursuivra encore longtemps. Et nos rencontres et échanges sont ouverts à toutes et tous. N'hésitez pas à nous rejoindre !

LM : Comment fonctionne le Comité ?

J-C.H : Le Comité des Sages fonctionne en commission. Tout d'abord la commission santé, dans le Docteur Sarazin nous a accompagnés en 2014 autour des perturbateurs endocriniens. Nous sommes à l'écoute des demandes des adhérents et les réunions sont établies en fonction de leurs attentes. Pour 2015/2016, nous souhaitons développer des conférences autour du projet de vie et des soins palliatifs, de l'Accident Vasculaire Cérébral (AVC), et sur le comment bien vieillir. Il y a ensuite la commission sécurité et cadre de vie. Nous avons fait un remarquable travail cette année sur une remise à niveau au code de la route, puis sur la prévention des actes de délinquance. Nous réfléchissons aujourd'hui à organiser des rencontres autour du décès d'un être cher et des accidents de la vie. C'est aussi ça le Comité des Sages, il règne une ambiance très conviviale et joviale mais il est également essentiel d'aborder des sujets plus difficiles qui nous concerne tous. On retrouve également une commission histoire de Lens. En lien avec les commémorations du Centenaire de la Guerre 14-18, nous nous sommes replongés dans cette triste période de l'histoire de

Lens, avec entre autre un déplacement à l'Historial de Péronne. Et enfin, il y a la commission inter-génération. Avec les copains, on a développé tellement de belles actions sur cette commission... Les lectures dans les écoles tout d'abord dans les maternelles et les primaires.

L'aide à la lecture ensuite avec la 6^{ème} SEGPA du collège Jean Jaurès. Ici, chaque intervenant prend en charge 1 enfant, et le binôme suit son chemin au cours de l'année au travers de lectures et d'exercices ludiques pour aiguïser leur réflexion. Alors forcément, en fin d'année, des liens forts se créent entre les élèves et les tuteurs.

En 2014, nous avons mené une action « Qui suis-je » avec une classe 3^{ème} du Collège Jean Zay. L'idée : ils devaient se présenter sous forme de photos sans pour autant montrer leur visage. Le résultat : un moment émouvant d'échanges entre ces élèves et ceux venus de l'étranger, où tous rivalisèrent d'imagination pour se présenter de manière indirecte. Certainement, l'un des moments les plus riches et émouvants.

Le petit +

Les membres du Comité des Sages, toujours en quête d'apprendre de nouvelles choses, sont férus des nouvelles technologies. C'est donc tout naturellement que certains se sont inscrits à la cyberbase. Après quelques séances de travail et les précieux conseils de Stéphanie Sané (animatrice de la cyberbase), ils ont édité une nouvelle plaquette de présentation du comité.

LM : Si vous aviez une anecdote à nous raconter, quelle serait-elle ?

J-C.H : Oh c'est bien difficile de n'en choisir qu'une ! Il y a tout d'abord cette éloquence avec laquelle s'exprimait Marcel Delaby, qui avait été mineur pendant quelques années. Quand il racontait ses histoires de

mines aux enfants dans les écoles, les gamins étaient scotchés !

Et puis, et c'est vraiment mon plus beau souvenir, il y a eu les rencontres « surf sur internet » avec des élèves de 3^{ème}, qui avaient un parcours un peu difficile. Ils apprenaient à nos adhérents à utiliser internet. Voir ces « mauvais » élèves devenir de bons professeurs... Ça se passe de commentaire ! C'est là qu'on se dit qu'on a réussi quelque chose et que le lien inter-générationnel est essentiel. ■

association-comite.sages.lens@orange.fr - www.association-sages-lens.fr - 03 21 78 28 80



UN BELOUGA À LA PISCINE

NE VOUS MÉPRENEZ PAS, IL N'EST PAS ICI QUESTION DU CÉTACÉ MAIS BIEN DU BELOUGA BLEU, VOTRE CLUB DE PLONGÉE LENSIS AFFILIÉ À LA FÉDÉRATION FRANÇAISE D'ÉTUDE DES SPORTS SOUS-MARINS (FFESSM). IL PROPOSE DIFFÉRENTES ACTIVITÉS ET FORMATIONS DANS UNE AMBIANCE FAMILIALE ET CONVIVIALE. LENS MAG VOUS EMMÈNE POUR UN VOYAGE EN IMMERSION AU CŒUR DU BÉLOUGA !

Un club ambitieux

Le Bélouga Bleu est un club de plongée où l'on pratique la plongée sous marine, l'apnée et la nage avec palme. Une dizaine de moniteurs est là pour encadrer l'activité, qui se veut ouverte aux débutants comme au monitorat. « L'objectif pour 2015 est de développer notre activité avec la plongée sportive » nous confie Jean François FALLER, Président du club. « Cela permettra aux adhérents de pratiquer la plongée autrement, de manière encore plus ludique avec des passages d'obstacles, de la compétition chronométrée, etc. La piscine de Lens est l'une des seules de la région à avoir un bassin de 4 mètres de profondeur, ce qui fait déjà de nombreux envieux dans les clubs voisins ! Nous voulons donc aller plus loin encore et proposer une palette d'activités enrichie et ludique. »

Une discipline riche

Au-delà des bienfaits de la pratique

sportive, la plongée est porteuse de valeurs de partage, de plaisir, de respect et de confiance. « Dans l'eau, nous sommes tous égaux. Il y a un chef de séance que l'on doit écouter. Il en va de notre sécurité. Il faut donc respecter ses consignes, faire confiance à ses partenaires. Il n'y a aucune différence entre un plongeur débutant et un plongeur expérimenté : on doit respecter les consignes du chef ».

La plongée, accessible aux handicapés

Depuis le mois d'octobre, deux moniteurs ont reçu la qualification EH1 (ndlr: il existe deux types de qualification selon le degré du handicap des plongeurs - EH1 est le premier niveau, il permet d'encadrer des plongeurs avec un handicap léger ou modéré). « Tout a démarré avec le travail que nous avons mené avec le centre de rééducation de Oignies. Nous avons été bluffés par la motivation des participants. Ils avaient envie d'aller plus loin dans l'effort et, surtout, ils prenaient plai-

sir de manière tellement naturelle, c'était touchant, vraiment. Bref, avec un collègue moniteur, on s'est lancés dans l'aventure et nous avons obtenu notre qualification que nous comptons bien mettre à profit ! Le 14 novembre, nous avons fait une journée découverte à la piscine de Lens et nous ne comptons pas nous arrêter là ». ■

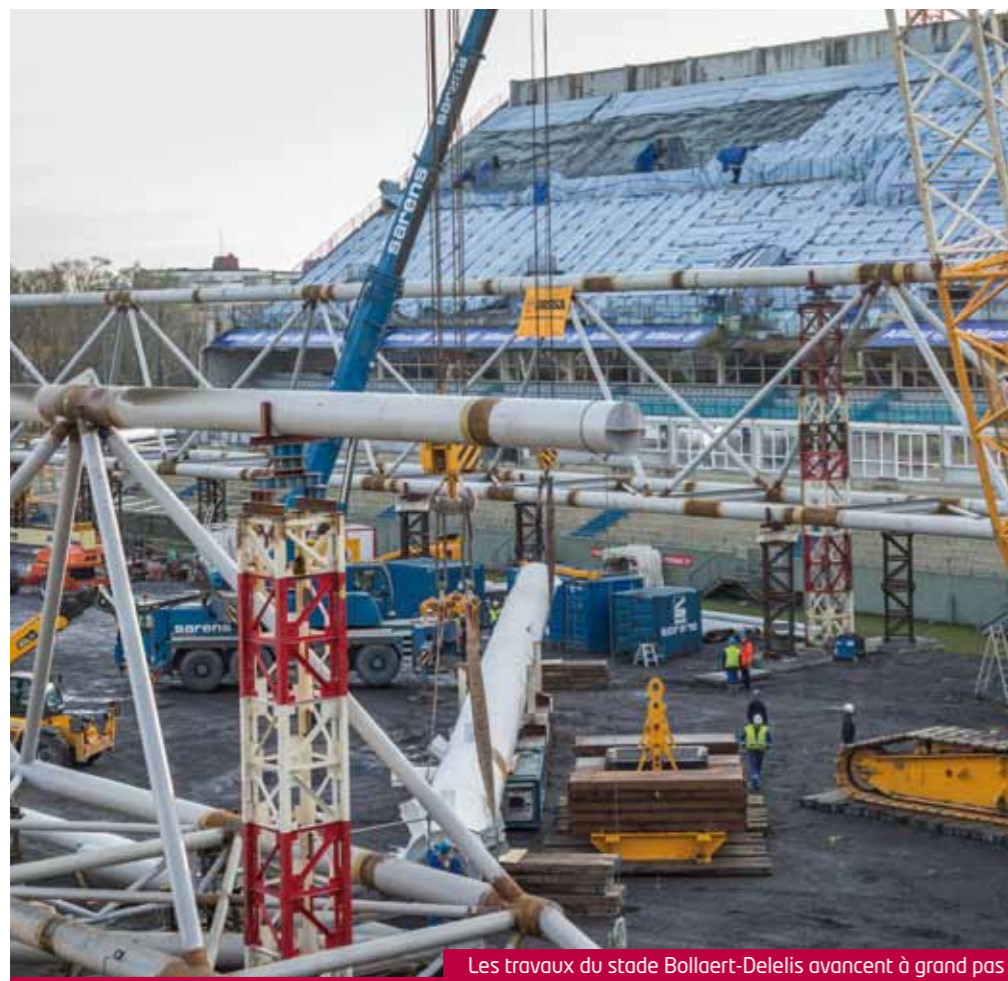
En quelques chiffres

+ de 20 ans d'existence
Entre 40 et 45 adhérents
De 8 à 88 ans
Une dizaine de moniteurs
1 sortie en milieu naturel par semaine
1 voyage par an

Infos pratiques
Entraînements tous les lundis soirs
20h/22h30
Piscine Municipale de Lens
Rue Robert Schuman
aquajef@gmail.com
www.belougableu.fr

EURO 2016

LENS VILLE HÔTE



Les travaux du stade Bollaert-Delelis avancent à grand pas

4 MATCHS DE L'EURO 2016 AURONT LIEU À LENS
AU STADE BOLLAERT-DELLELIS

L'Euro 2016 a sa mascotte

Depuis le 30 novembre dernier, la mascotte de l'Euro 2016 a un nom. Les internautes appelés à voter ont en effet choisi le nom de « Super Victor ». Plus de 105 000 personnes se sont rendues sur les sites de l'UEFA et de l'Euro 2016 pour indiquer leur préférence.



La France a été retenue pour organiser du 10 juin au 10 juillet, l'UEFA EURO 2016. La plus grande compétition européenne de football va passer dans une nouvelle dimension à partir de 2016. Vingt-quatre équipes se disputeront la coupe Henri Delaunay, comme en a décidé le Comité exécutif de l'UEFA en septembre 2008 à Bordeaux.

4 matchs

Le stade Bollaert-Delelis accueillera 4 matchs lors du prochain championnat d'Europe de Football. Au programme 3 matchs de poules les 11, 16 et 21 juin et un 8^{ème} de finale le 25 juin. ■

DE L'ÉTABLE À LA TABLE



Avant aux amateurs, une nouvelle enseigne Boucherie Charcuterie Traiteur a ouvert ses portes à Lens. « De l'étable à la table » vient grossir les rangs des commerces de votre centre-ville. Aux couteaux, Rachel et Gilles accueillent les clients depuis le 28 octobre dernier dans leur boutique refaite à neuf. Ils ont fait le pari de monter leur entreprise à Lens, un nouveau challenge pour un duo familial déjà bien expérimenté. Lens s'est rapidement imposée comme lieu pour entreprendre : ils y ont fait un bout de chemin par le passé et ont vu l'intérêt de venir compléter l'offre dans une ville qui comptait peu de boucherie par habitant.

Un seul credo : la qualité

Avec des valeurs de contact humain, de relationnel, de produits frais, quitte à partir en croisade contre les géants industriels. Mais pour Gilles, pas de doute : ses plats mitonnés maison n'ont rien à envier à la grande distribution. Il semblerait que les premiers clients soient déjà devenus des habitués et Rachel et Gilles ont d'ailleurs souligné un très bon accueil du voisinage et des commerçants alentours. ■

► De l'étable à la table
19, rue Eugène Bar
03 21 28 70 82
Du mardi au samedi
8h15/12h45 et 15h/19h15
Dimanche
9h/12h30



« LE MUSÉE EST JEUNE, ET POURTANT, IL FAIT DÉJÀ PARTIE DU PAYSAGE DU BASSIN MINIER »
XAVIER DECTOT, DIRECTEUR DU MUSÉE DU LOUVRE-LENS

Direction l'Égypte pour cette nouvelle exposition du Musée

LOUVRE-LENS,

PLUS D'UN DEMI-MILLION DE VISITEURS EN 2014

LE MUSÉE SOUFFLE SA 2^{ÈME} BOUGIE ET CONTINUE DE SÉDUIRE LE PUBLIC

530 000 visiteurs se sont rendus au musée l'année dernière. Le Louvre-Lens confirme son attrait régional en accueillant un public nombreux. Loin de s'essouffler (voir encadré), « l'effet Louvre-Lens » continue d'apporter à notre commune une large renommée et des répercussions positives.

Le musée vous emmène en Égypte

Le 2^{ème} anniversaire a été l'occasion d'inaugurer la nouvelle exposition du musée : « Des Animaux et des pharaons ». La 5^{ème} exposition temporaire depuis l'ouverture vous emmène dans l'Égypte des pharaons pour découvrir la représentation et le rôle des ani-

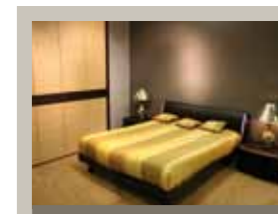
maux à cette époque.

20 nouvelles œuvres dans la Galerie du Temps

Chaque année, la Galerie du Temps est renouvelée en partie. Pour ce 2^{ème} anniversaire, ce sont 20 nouvelles œuvres qui sont venues compléter les quelques 200 œuvres présentes.

Gratuité prolongée pour la Galerie du Temps

La Galerie du Temps sera encore visible gratuitement jusqu'en 2015, une bonne occasion de découvrir ou redécouvrir les bijoux hébergés au Louvre-Lens.



42M€

Selon la Plateforme d'Intelligence Collective (PIC) d'Euralens, l'impact économique du Louvre-Lens est estimé à 42M€. Près de 48600 nuitées ont été réservées entre décembre 2012 et décembre 2013.

Des Animaux et des pharaons, jusqu'au 9 mars 2015 : 9€ (hors réductions)
Ouverture de 10h à 18h tous les jours sauf le mardi.



UNE AMBIANCE
CONVIVIALE
OÙ TOUTES LES
GÉNÉRATIONS SE
CÔTOIENT

“ ON PEUT VENIR AVEC LES ENFANTS, ILS
SE CÔTOIENT LES UNS LES AUTRES, ILS
DÉCOUVRENT DES ACTIVITÉS ”
ZINEB, ADHÉRENTE

LES CENTRES SOCIO-CULTURELS VOUS ACCOMPAGNENT AU QUOTIDIEN

DU CENTRE SOCIAL MULTI SITES AUX CENTRES SOCIO-CULTURELS

Depuis le mois d'avril 2014, les centres socio-culturels bénéficient de 2 agréments attribués par la Caisse d'Allocations Familiales du Pas-de-Calais (CAF).

- 1 agrément pour le centre socio-culturel Dumas-quartier de la Grande Résidence
- 1 agrément pour le centre socio-culturel Vachala.

La Ville compte ainsi un nouvel atout au service des habitants. Décryptage des raisons de ce succès.

Des habitants qui agissent

Les adhérents du centre social multisites ont sollicité les élus afin de modifier l'appellation en « Centres socio-culturels ». Cette initiative donne bien le sens des projets. En effet, situés dans les quartiers, les centres socio-culturels sont ouverts à tous les habitants lensois sans distinction, chacun est le bienvenu.

Rôle des centres socio-culturels

Les centres socio-culturels per-

mettent de développer une nouvelle dynamique. Les habitants sont au cœur des projets de leur commune. Grâce aux centres socio-culturels, lieux d'échanges, d'accueil, tout Lensois qui a une idée ou un projet, peut l'exposer, le soumettre. Accompagnés par les équipes d'animation, les habitants deviennent alors moteurs et acteurs de leur quartier, de leur vie dans la ville.

L'objectif ? Faire société ensemble ! Les centres socio-culturels développent de nouvelles actions sous l'impulsion des habitants. Ils visent à compléter et conforter l'existant par un travail de coopération entre les habitants (appuyés par les professionnels de la ville et les partenaires socio-éducatifs engagés dans la démarche) et les élus. Ce travail prend appui sur des valeurs : l'éducation populaire, le respect, la dignité humaine, la solidarité, la reconnaissance des différences et des richesses qu'elles constituent.

Les Centres socio-culturels permettent

un accueil individualisé et adapté à la demande, des réponses construites en termes d'information, des échanges entre les habitants, la création d'actions collectives renforçant le lien et permettant à chacun de trouver sa place.

Les Centres socio-culturels sont

- Des lieux de vie animés par les habitants, des lieux de prise de parole et des espaces d'échanges novateurs. Les habitants co-construisent leur projet auprès des élus
- Des lieux d'initiatives citoyennes au service du « *Bien vivre ensemble* »
- Des lieux d'accueil, d'échanges, de solidarité, de convivialité pour tous les habitants : un sourire, une écoute, une information, un café, un échange, un atelier d'animation pour tous les habitants quelque soit leur âge
- Des lieux d'ateliers dans tous les domaines : les loisirs en famille ; les ateliers culturels, inter-culturels ; multi-générationnels qui évoluent en fonction des besoins.

suite ...



PAROLE D'ÉLUE

ANNIE FLAMENT

Adjointe au Maire
Politique familiale
Petite enfance

La Municipalité intervient dans plusieurs sphères d'activités quotidiennes des familles pour leur bien être, leur épanouissement dans le domaine de la culture, du sport, du cadre de vie, dans l'accompagnement des familles aussi. Les Centres Sociaux-Culturels (CSC) vont encore plus loin dans le renforcement du lien social. Ce sont des lieux de vie au cœur des quartiers, près des écoles, qui offrent un accueil de proximité, des lieux de ressource et de relai. Ils s'organisent autour de 4 grands axes qui sont la parentalité, la famille ; la santé et l'insertion sociale et professionnelle ; la vie associative, culturelle et sportive ; et enfin la jeunesse. Notre prochain objectif est de mettre en place des comités des usagers pour continuer à co-construire notre projet... Nous sommes tous des acteurs des CSC.

Aujourd'hui, rien n'est figé, les ateliers évoluent selon vos attentes. C'est ainsi que s'est mis en place le nouvel atelier couture, et que viendra se greffer un atelier d'apprentissage de l'anglais. Au CSC, il n'y a aucune barrière : les adhérents sont accueillis par une équipe de professionnels dynamiques, souriants et à l'écoute. Je tiens à remercier les 18 agents (6 emplois d'avenir & 12 agents) qui font un travail remarquable, avec beaucoup de passion et motivation, ainsi que les intervenants extérieurs.

Il y a un peu plus d'un an, je disais que c'était les habitants qui en parleraient le mieux... et bien vous voyez, le pari est gagné ! Merci. Pour tous ceux qui n'ont pas encore franchi le pas, je n'ai qu'une chose à vous dire : venez, n'hésitez pas. Les CSC sont ouverts à tout le monde. Alors qui sait, peut-être qu'au détour d'un ch'ti café de l'info, vous nous rejoindrez et vous ne pourrez plus vous en passer !

► **Permanence**
Lundi de 15h à 17h au CCAS, 2 rue Bayard
Pour prendre rendez-vous veuillez appeler
le 03 21 45 56 89

Les ateliers :

Cuisine, ciné, bricolage... une multitude d'ateliers vous sont proposés chaque semaine



atelier cuisine

- Loisirs en famille
- Cuisiner avec un chef
- Danses du monde
- Ma vie de parent
- Raconte-moi une histoire
- Cinéclub
- Sophrologie
- Cuisine, échange de recettes
- Eveil culturel des tout petits
- Bien être au quotidien
- Je bricole en famille
- Je jardine avec mes amis

Les permanences :

Les centres socio-culturels sont un lieu idéal de rencontre. A ce titre des permanences sont tenues régulièrement pour vous aider dans la vie de tous les jours :

- Permanence des Adjointes de quartier
- Conseil Général
- Mission locale
- Caisse d'Allocations familiales (CAF)
- Comité Régional d'Éducation et de Promotion de la Santé (COREPS)
- Centre Communal d'Action Sociale (CCAS)
- Accueils de loisirs
- Restauration scolaire
- Association Aide aux Victimes et Information Judiciaire (AVIJ 62)
- Association Gestionnaire pour la Participation des Habitants (AGPH)
- Initiation formation
- Zone de sécurité prioritaire
- Tutélaire
- Confédération syndicale des familles



L'activité des associations :

De nombreuses associations interviennent toute l'année aux centres socio-culturels. Sportives, culturelles ou sociales, chaque adhérent peut y trouver son compte :

- AZ 2000
- LDL
- Secours populaire
- Les médaillés du 4
- Aide aux mères de famille
- Agir abcd
- Restos du cœur
- Unis cité
- Victoire LAMPIN
- Gym volontaire
- Centre Lensois d'Éducation Sportive (CLEDS)
- Service d'Accompagnement Médico-Social pour Adultes Handicapés (SAMSAH)
- Union des médaillés de Lens

5€



C'est le coût de l'adhésion par famille lensoise et par an pour tous les ateliers des Centres socio-culturels.



LES CENTRES SOCIO-CULTURELS, CE SONT LES ADHÉRENTS QUI EN PARLENT LE MIEUX !

A l'occasion du Ch'ti café, Lens Mag est parti à la rencontre des adhérents des centres socio-culturels. C'est dans la bonne humeur qu'ils se sont confiés à nous sur leurs attentes et leurs impressions :

« Ça fait du bien de venir ici. On est très occupés, on passe beaucoup de temps ! Et surtout on a fait plein de rencontres qu'on n'aurait pas pu faire ailleurs. Ça rompt l'isolement, on passe des moments de détente. »

Nadia

« Au départ j'ai connu le Centre Socio-culturel en venant aux permanences AMF (Aide aux mères de Famille). J'y ai découvert les activités et maintenant je participe à tous les ateliers ! »

Isabelle

« Je venais ici pour les permanences, puis j'ai découvert les activités. Celle que je préfère c'est le bricolage. Je fabrique de nombreuses choses. Pour Noël on a réalisé des décorations. »

Marie-Josée

« Avant j'allais à Dumas. J'ai déménagé dans le quartier mais je n'osais pas venir au centre socio-culturel Vachala. J'avais mes habitudes. Mais je suis venue une fois à l'atelier cuisine et, depuis, je viens souvent au centre Vachala. J'aime beaucoup les échanges culturels, notamment en cuisine. On échange des choses, on apprend les uns des autres. »

Mahdia

« Je vis à Lens depuis peu de temps. Je ne connais pas beaucoup de monde. J'ai connu le centre socio-culturel par une amie, je viens ici pour me réinsérer dans la société. »

Séverine, sa 2ème visite

« Je me suis sentie bien accueillie en venant ici. »

Baya

« Je participe aux cours de cuisine, j'ai fait découvrir le centre socio-culturel à de nombreuses personnes. »

Jemaa

« Venir au centre socio-culturel, ça nous occupe, ça permet de sortir de chez soi. Et il y a des bons animateurs. Toute l'équipe est vraiment bien, à l'écoute. »

Dominique

« L'image 'sociale' est un peu négative. C'est pour ça qu'on tient à l'appellation 'centres socio-culturels' et non pas 'centres sociaux'. Je fais beaucoup d'activités ici, on découvre plein de choses. Ma fille a même appris à coudre ici. »

Patricia

3 sites pour vous accueillir



Centre Socio-Culturel Houdart
Cité 12/14
rue Auguste Lefebvre
03 21 76 09 23



Centre Socio-Culturel Dumas
Grande Résidence,
rue Gustave Courbet
03 21 28 29 05



Centre Socio-Culturel Vachala
Résidence Sellier,
rue Saint Anatole
03 21 77 45 55

ERDF RECRUTE DES ALTERNANTS

Rejoignez nous et faites venir l'électricité chez nos 2 millions de clients en Nord-Pas de Calais !

En 2014, ERDF en Nord-Pas de Calais c'est :
111 alternants accueillis
51 nouveaux alternants pour la rentrée 2014-2015
84 embauches en CDI



ERDF recrute des alternants du **BAC** au **BAC +5**
Postulez en ligne sur le site www.erdf.fr/ERDF_Recrutement



Et l'électricité vient à vous



LA VIE DE JULIE

DE LENS AUX PLUS GRANDS NOMS DU 9^{ÈME} ART

Son nom ne vous est peut-être pas familier et pourtant son œuvre a porté un film jusqu'à la Palme d'or au Festival de Cannes. Julie Maroh est l'auteure de la BD *Le Bleu est une couleur chaude*, à l'origine du succès cinéma *La Vie d'Adèle, Chapitres 1 & 2*. Et c'est à Lens qu'elle est née. Dès ses premières créations, la jeune femme d'à peine 30 ans rencontre le succès : elle est récompensée dans les plus grands festivals de bande dessinée, a été exposée dans de nombreux lieux et est lauréate de plusieurs prix littéraires. Son parcours l'a également conduite sur le terrain de l'engagement pour les droits en faveur des homosexuels et contre la stigmatisation d'une différence.

Désormais promise à une carrière bien au-delà de notre région, la Lensoise d'origine a déclaré avoir conservé des souvenirs très imprégnés de notre Médiathèque. Lens est fière d'être la ville natale d'un des grands noms du 9^{ème} art français. ■
.....
Dernier ouvrage paru : Skandalon, aux éditions Glénat.
Sources : Julie Maroh - Voix du Nord
Photo : © Julie Maroh
www.julie-maroh.com



DES ENSEIGNANTS BÉNÉVOLES À L'HÔPITAL ET À DOMICILE

UN ACCIDENT, UNE MALADIE, DES ABSENCES RÉPÉTÉES, IL FAUT PARFOIS PEU DE CHOSES POUR RATER SON ANNÉE SCOLAIRE. ALORS SI ON NE PEUT VENIR À L'ÉCOLE, UNE ASSOCIATION PROPOSE DE FAIRE VENIR L'ÉCOLE AUX ENFANTS MALADES.

L'École à l'Hôpital et à Domicile (EAHD) a pour objectif d'éviter une interruption dommageable de la scolarité et de garder un lien avec le milieu scolaire. Des enseignants bénévoles de qualité, en activité ou à la retraite, ainsi que

des étudiants, accompagnent les familles selon leurs besoins et selon les programmes officiels : anglais, mathématique, français, géographie, etc. En 2013, ce sont 335 enfants qui ont été accompagnés au Centre Hospitalier de Lens (CHL). ■

.....
Si vous aussi vous êtes prêts à consacrer un peu de votre temps à des enfants malades ou accidentés, contacter Monsieur Delenclos, responsable de l'antenne lensoise au 03 21 45 72 12.



Stade Bollaert - LENS

A partir de 18h
15% de réduction*
sur votre commande
sur présentation du coupon

* Offre non cumulable avec d'autres promotions



LENS Immobilier
Le bien qui vous va bien !
Gestion de copropriété - Gestion locative - Location Venie - Transaction commerciale et professionnelle



Gérard, Fabrice, Nicolas LINGLART
et tous les collaborateurs
de Lens Immobilier
vous souhaitent une
EXCELLENTE ANNÉE !

www.lensimmobilier.com

MAJORITÉ MUNICIPALE



2014 : nos actions lancées...

Depuis mars dernier, nous nous attelons à mettre en place le projet municipal pour lequel vous nous avez accordé votre confiance. Et les premiers mois de la nouvelle équipe municipale ont été denses : d'importants chantiers ont été lancés, et les premières mesures de notre programme ont été réalisées.

Les dernières semaines de 2014 ont été marquées par de nombreuses visites ministérielles démontrant l'attention portée par l'Etat à nos actions: le Premier Ministre et la Ministre de l'Education sur la lutte contre le décrochage scolaire, la Secrétaire d'Etat à la Ville venue découvrir le centre socio-culturel Dumas et la cité du 12-14, et surtout le Président de la République venu à Lens confirmer le soutien financier de l'Etat pour achever la rénovation de nos cités.

Dans un contexte économique rendu toujours difficile, cet accompagnement est la garantie de mener à bien nos engagements pour vous, votre quartier, votre quotidien.

...2015 : notre ambition confortée

Alors que l'année s'est achevée par le retour à nos traditions de convivialité avec le Village de Noël, nous démarrons 2015 avec un seul objectif : poursuivre notre investissement au service des lensoises et des lensois et, comme nous l'avons toujours fait, tenir nos engagements.

C'est ainsi que seront mises en œuvre de nouvelles mesures comme l'aide au financement du permis de conduire pour les jeunes, le développement du numérique dans les écoles sans oublier nos efforts pour renforcer le dynamisme et l'attractivité de Lens. Comptez sur nous pour nous saisir de ces opportunités et permettre à notre Ville de poursuivre son évolution.

A chacun d'entre vous, une belle et bonne année lensoise !



TOUS POUR LENS DANS LE BON SENS



Long à réagir!

2 ans après l'inauguration du Louvre, le Maire a ENFIN obtenu un arrêt dans le centre-ville de la navette entre la gare et le musée. Nous l'avons voulu durant la campagne pour inciter les visiteurs du Louvre à s'aventurer un peu plus dans la ville. Il est maintenant temps de faire payer les touristes pour ce déplacement comme pour l'entrée du Louvre qui ne peuvent être uniquement supportés par les contribuables locaux.

Maire cherche inspiration

Cité du commerce, agence de promotion et de développement, rénovation des loge-

ments... nos propositions sont abondamment reprises aujourd'hui par le Maire. N'aurait-il secrètement voté pour nous ?

Chèque en blanc et incompétences notoires

Si le trésorier municipal perçoit tous les mois un salaire de l'Etat, la majorité lui a généreusement octroyé une indemnité maximale, ceci sans en connaître le montant. En effet, le Maire et son adjoint aux finances ont été incapables de nous communiquer le montant en €.

Avec tous nos vœux!

Arnaud SANCHEZ, Lysiane VAIRON, Sadia BOURKISS et Farid BOUKERCHA

LENS BLEU MARINE

Expression politique non transmise

LE CENTRE ET LA DROITE RÉPUBLICAINE



Cette année 2015 va connaître de nouvelles élections départementales (ex cantonales) les 22 et 29 mars prochain. Nul doute que chacun y exprimera ses attentes dans ce scrutin local où nous répondrons présents.

Les sujets d'avenir sont à l'ordre du jour pour la ville de Lens :
- Un projet de Pont - Rail près du stade Bollaert de + de 9 Millions d'euros (dont près de 4 M€ à la charge de la ville) : nous y

sommes favorables si et seulement si la municipalité s'engage à ne pas augmenter les taux d'imposition (taxes foncières, habitation, cotisation foncière des entreprises) jusqu'en fin de mandature

- Le projet de Bus à Haut Niveau de Service est une mauvaise solution, trop coûteuse, et mal préparée qui ne satisfera pas les usagers : nous sommes contre et proposons d'autres pistes plus raisonnables pour améliorer la mobilité sur notre territoire



Les étudiants sélectionnés iront découvrir les mines à travers le monde

MINEURS DU MONDE UNE BOURSE POUR LES APPRENTIS JOURNALISTES

RÉALISEZ UN REPORTAGE MULTIMÉDIA DANS UN BASSIN MINIER À L'ÉTRANGER AVEC LE PROJET MINEURS DU MONDE

Le projet Mineurs du Monde de la Région Nord-Pas-de-Calais en partenariat avec Sciences-Po Lille et l'École supérieure de journalisme de Lille propose à quatre étudiants (ou groupes d'étudiants) des bourses de 5 000€ à 10 000€ pour réaliser un reportage multimédia dans un bassin minier à l'étranger.

Vous êtes étudiant(e) inscrit dans un établissement de l'enseignement supérieur en Nord-Pas-de-Calais ? Ne ratez pas cette occasion unique de partir sur le terrain, de travailler aux côtés de professionnels du journalisme. La mine continue de façonner le monde, soyez-en le premier spectateur ! ■

► Pour en savoir plus, rendez-vous sur le Projet Mineurs du Monde : www.mineursdumonde.fr ou mineursdumonde@nordpasdecals.fr

DES BULLES POUR PLUS DE MOBILITÉ

RAPIDITÉ, CADENCEMENT, FIABILITÉ,
INFORMATIONS EN TEMPS RÉEL, LES BULLES
VONT VOUS CHANGER LA VIE !

À fin d'épouser au mieux les besoins en mobilité des habitants, le Syndicat Mixte des Transports Artois Gohelle (SMTAG) lance le Bus à Haut Niveau de Service (BHNS). Le BHNS ou Bulle est un bus circulant à des intervalles de passage fréquent, sur une forte amplitude horaire et intégrant

une offre de service complète :

- Temps de parcours garanti
- Informations voyageurs en temps réel sur les quais et dans les véhicules
- Stations entièrement accessibles
- Distributeurs de titres en station
- Vidéo surveillance

► Pour plus de renseignements ou pour faire part de vos remarques sur les futurs tracés, rendez-vous sur www.smtag-artois-gohelle.fr ou contact@smtag.fr ou au 0 800 409 409 (numéro vert)

BIENTÔT 16 ANS ?

Vous allez bientôt avoir 16 ans ? Il est temps pour vous de penser au recensement.

Nécessaire à l'inscription à tout examen ou concours, l'attestation de recensement vous sera délivrée après votre journée de la défense et de la citoyenneté.

Pour vous inscrire à cette journée, deux choix s'offrent à vous :

- Par internet sur le www.mon-service-public.fr
- En mairie, en vous munissant d'une pièce d'identité et de votre livret de famille

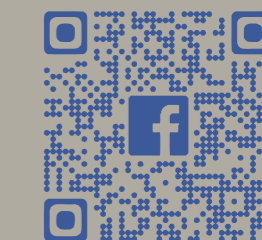
LES NUMÉROS D'URGENCES

SAMU : 15
POLICE : 17
POMPIERS : 18
Médecins de nuit, week-end et jours fériés : 03 21 71 33 33
Accueil des sans abris : 115
Enfance Maltraitée : 119
Maltraitance personnes âgées : 0892 68 01 18
Pompiers volontaires de Lens-Liévin (CIPALL) : 0 800 62 18 18

CONTACTER VOTRE MAIRIE

Standart : 03 21 69 86 86
Numéro Vert : 0800 167 167
avotreecoute@mairie-lens.fr
www.villedelens.fr

Plus d'infos et de photos sur [facebook.com/mairiedelens](https://www.facebook.com/mairiedelens)



STRUCTURES MUNICIPALES

Colisée : 03 21 28 37 41
Médiathèque : 03 21 69 08 30
Conservatoire : 03 21 49 58 73
Ecole de dessin : 03 21 43 73 39
Cyberbase : 03 21 43 08 37
Piscine : 03 21 28 37 35
CCAS : 03 21 14 25 70
Centre socio-culturel Vachala : 03 21 77 45 55
Centre socio-culturel Dumas : 03 21 28 29 05
Centre socio-culturel Houdart : 03 21 76 09 23
Permanences élus : 03 21 69 86 89
Agent de Surveillance de la Voie Publique (ASVP) : 03 21 08 03 43
Relais des Assistantes Maternelles : 03 21 08 03 57

SIMPLY MARKET

2 magasins
à LENS

Venez découvrir
notre carte
de fidélité⁽¹⁾



2 ADRESSES

SIMPLY MARKET RUE ALAIN FAUQUEUR

Tél. : 03 21 28 31 03
du lundi au samedi de 8h30 à 20h30
dimanche de 9h à 12h30



SIMPLY MARKET LENS GRANDE RÉSIDENCE

rue Alain
Tél. : 03 21 18 19 50
du lundi au samedi de 8h30 à 20h
dimanche de 9h à 12h30

(1) Disponible immédiatement et gratuitement en magasin. Voir conditions générales d'utilisation en magasin.

© 2014 SIMPLY MARKET

Plus proche de vous

SIMPLY
MARKET

De la conception au financement de
vos éditions...

- mise en page
- régie publicitaire
- impression

Guides
pratiques
Guides
touristiques

Agendas
Calendriers
Plans

Guides
étudiants
Revue d'écoles

... nous pouvons vous être utiles

C
utile

999, avenue de la République
59700 MARCQ-EN-BARCEUL

Tél. 03 20 68 92 98

cutile@nordnet.fr

Votre publicité

dans le LENS MAG



Contactez
Isabelle HEYVANG



ENTRETIEN À LA PISCINE MUNICIPALE

FERMETURE DE LA PISCINE OLYMPIQUE MUNICIPALE JUSQU'AU 10 JANVIER 2015

Deux fois par an, la piscine olympique municipale ferme ses portes le temps de se refaire une beauté et de revoir ses équipements. Le public pourra

nouveau accéder aux bassins dès la réouverture dans des conditions optimales ! Réouverture des portes le samedi 10 janvier aux horaires habituels. ■

► Toutes les séances et les tarifs au 03 21 28 37 35 et sur le www.villedelens.fr/sport/la-piscine



ET TOI,
À QUOI
TU JOUES ?

Et si sommeillait en votre enfant un talent sportif caché ? Les participants à l'initiation des 22 et 23 décembre dernier, organisée par le Centre Lensois d'Éducation et de Découvertes Sportives (CLEDS) ont percé le mystère en s'adonnant aux multiples pratiques proposées. Une nouvelle résolution toute trouvée pour ces jeunes : en 2015, je me mets au sport ! ■



A VENIR CÔTÉ SPORT...

Tournoi sporting détente Club Lensois

Samedi 3 janvier
8h/20h
Complexe sportif Léo Lagrange
Halle Coubertin

Rugby Lensois Lens/Douai

Dimanche 18 janvier
13h30/19h
Complexe sportif Léo Lagrange
Halle Coubertin

Championnats Départementaux d'athlétisme

Mercredi 21 janvier
Complexe sportif Léo Lagrange
Halle Coubertin



Anne Caron fait découvrir les joies de la lecture aux tout-petits

MA NOUNOU ET MON LIVRE

Voilà plusieurs années déjà que le Relais Assistantes Maternelles met en place ces séances de lecture un peu spéciales à l'attention des tout petits. Depuis 2009, cette action conduite en partenariat avec la Médiathèque propose de réunir les enfants et leurs assistantes maternelles ou leurs parents pour des heures de conte. La séance menée par la conteuse Anne Caron est composée de petites lectures entrecoupées de comptines. Des tapis de lecture ludiques avec des peluches ou marionnettes à doigts viennent parfois agrémenter les séances pour ravir l'imaginaire des enfants. Les objectifs sont nombreux : faire découvrir le livre, partager un moment de complicité avec sa nounou ou son parent, développer l'imaginaire, ... Une autre des nombreuses actions du RAM en faveur de la petite enfance. ■

“ PARTAGER UN MOMENT DE COMPLICITÉ AVEC SA NOUNOU OU SON PARENT ”

ÉTUDIANTS, ON VOUS SUIT

Quand on est jeune, on a plein de projets. Certains se réalisent, d'autres prennent des formes différentes. La Municipalité veut être présente auprès de sa jeunesse, souffle d'avenir. Pour y parvenir, elle s'est engagée auprès des étudiants dans l'aide au montage de leurs actions. Avec l'IUT, la ville a pu auditionner les projets portés par les étudiants en leur proposant à la clé une aide logistique et pratique pour que les initiatives s'accomplissent. Rencontre avec l'un des projets accompagnés.



CREDIT PHOTO PERROTIER

Sourire sans frontière est l'un des projets étudiants qui fera l'objet d'un accompagnement par la ville. Guillaume Danjoux, l'étudiant aux manettes de cette action, nous livre ses impressions.

Lens Mag : En quoi consiste votre projet ?

Guillaume Danjoux : « Sourires Sans Frontières (SSF) est une Association à but humanitaire créée au sein de l'IUT de Lens en 2006 par des étudiants de deuxième année en Techniques de Commercialisation (TC). SSF est relayée chaque année avec un objectif qui diffère. Cette année, les étudiants mobilisés sont Guillaume Danjoux, Inès Derghal, Chaymaa El Barnoussi, Fatiha Kadour, Thomas Labenda, Anthony Lagache, Smail Skanari, Wassila Yahiani et Mohamed Youcef. Avec l'aide de ces derniers, ce projet vise à apporter une aide financière, matérielle et morale aux enfants défavorisés de villages reculés de pays en sous-développement.

LM : Comment avez-vous entendu parler de la possibilité de faire accompagner votre projet par la ville ?

GD : Depuis de nombreuses années, la Ville de Lens permet à SSF de réaliser une soirée à la salle Jean Nohain. Grâce à M. Martin, directeur des études TC à l'IUT de Lens, nous avons été conviés à la commission du 6 novembre 2014 à l'Hôtel de Ville de Lens. En effet, ce dernier avait inscrit le projet SSF à la commission pour présenter ses actions à la mairie. Lors de cette commission,

un jury a accepté notre requête et nous a permis d'obtenir la salle Jean Nohain le 7 février 2015. Comme le veut la tradition, nous comptons sur la collaboration qui s'est installée entre la ville de Lens et SSF.

LM : Quel sera cet accompagnement ?

GD : Avec le soutien de la mairie, nous sommes entrain de créer un flyer pour promouvoir cet événement. Les activités et animations de cette soirée ont été réfléchies et nous sommes à la recherche de prestataires notamment pour la musique orientale et la nourriture. Nous prévoyons un délicieux cous-cous royal que nous proposerons à nos convives. Nous espérons fortement que le personnel de la mairie ayant participé au prêt de la salle pourra assister à la soirée. Bien sûr, ils seront invités au préalable.

LM : Que pensez-vous de la possibilité de percevoir une aide par la ville ?

GD : Avoir l'aide de la Ville de Lens nous est capital. En effet, notre IUT fait partie du patrimoine de Lens et nous participons activement à l'amélioration et à la vie de la ville par le biais de la soirée. Toujours présente et active, Lens nous consacre du temps à notre Association humanitaire. Nous vous en sommes extrêmement reconnaissants. » ■

LA SCÈNE DU LOUVRE-LENS VOUS DONNE RENDEZ-VOUS

04/01
Conte musical
Les Folles Révélations de Baudouin Blanckaert - L'Égypte interdite
16h

07/01
Conférence
À la rencontre d'une oeuvre : les babouins de l'obélisque de Louxor
18h

09/01
Spectacle-performance
Smach[1]
Si vous désespérez un singe, vous ferez exister un singe désespéré
19h

16/01
Lecture
Dialogues de Bêtes
19h

22/01
Conférence
Les momies animales
18h

23/01
Concert
Bestiaire
19h

26/01
Conférence
Aux commencements de l'égypto-zoologie
18h

28/01
Jeune public
Conférence + cinéma
Les animaux et leur histoire
15h



ELLES FONT, FONT, FONT... UN FESTIVAL À LENS

DEPUIS 4 ANS MAINTENANT, LA MUNICIPALITÉ VOUS PROPOSE UN RENDEZ-VOUS REMPLI DE DOUCEUR AU LENDEMAIN DES FÊTES DE FIN D'ANNÉE. ON S'Y RETROUVE EN FAMILLE ET ON PARTAGE DE JOLIS SOUVENIRS D'ENFANCE. PRENEZ PLACE SUR NOTRE PETIT NUAGE, INSTALLEZ-VOUS CONFORTABLEMENT, LE FESTIVAL DE LA MARIONNETTE VOUS EMMÈNE VERS UN MERVEILLEUX PAYS IMAGINAIRE !

Dès le 3 février, toute la ville s'anime autour du Festival de la marionnette pour le bonheur des tous petits, et il faut bien l'avouer... des plus grands aussi ! Spectacles, animations, manipulations, expositions, venez découvrir des compagnies venues des 4 coins de la France. De la petite forme intimiste à la marionnette géante, vous allez

côtoyer les aspects les plus modernes de ces figurines, et peut être parfois être un peu déroutés. Car si la marionnette sait être pleine d'humour, elle sait aussi faire passer des messages plus sensibles : le réchauffement climatique, la vie et la mort, la vieillesse, les extraterrestres. Le Festival de la marionnette, on en parle, on en discute et on s'en amuse ! ■

En partenariat avec le Musée du Louvre-Lens & l'Université d'Artois
Gratuit pour les enfants - 3€ /adulte (sauf les spectacles à la Scène du Louvre-Lens) - sur réservation - 03 21 28 37 41

14/02 De passage 18h à la Scène du Louvre-Lens à partir de 9 ans	03/02 Un rien soluble 19h à la Médiathèque Robert Cousin à partir de 9 ans	07/02 One for two 20h30 au Théâtre Le Colisée à partir de 14 ans	14/02 Prune et Aristide + Les comptines de Paulette 15h Devant ou dans la galerie du Colisée
22/02 Krafft Cette représentation sera précédée par un atelier de manipulation de la marionnette Krafft dans la Galerie du Temps, à 14h30 17h à la Scène du Louvre-Lens dès 5 ans Renseignements / réservations 03 21 18 62 62	04/02 Glaçon chaud 16h à la Médiathèque Robert Cousin à partir de 3 ans	10/02 Haïku 19h au Théâtre Le Colisée à partir de 4 ans	18/02 Zigomaticofantastic 16h à la Médiathèque Robert Cousin dès 5 ans
	07/02 Vulkao Devant ou dans la galerie du Colisée dès 15h	11/02 Destin 16h à la Médiathèque Robert Cousin à partir de 5 ans	Du 7 au 22 février Exposition La marionnette en dialogue Galerie du Colisée (Collection Université d'Artois)
	07/02 MDR ! 16h au Théâtre Le Colisée à partir de 3 ans	14/02 Chaperon rouge et compagnie 16h au Théâtre Le Colisée	

Et si on s'orientait sans stress ?



LE CHOIX DE L'ORIENTATION EST DIFFICILE ET SOUVENT ANGOISSANT DEVANT LA MULTITUDE DE FORMATIONS PROPOSÉES. AFIN D'ACCOMPAGNER LES COLLÉGIENS, LYCÉENS, ÉTUDIANTS ET INFORMER LEURS PARENTS, LES CHAMBRES DE COMMERCE ET D'INDUSTRIES DE FRANCE PROPOSENT CHAQUE ANNÉE SUR CHAQUE TERRITOIRE « UNE NUIT DE L'ORIENTATION ». ET C'EST ICI QU'ON VOUS EXPLIQUE COMMENT ÇA MARCHE À LENS !

La nuit de l'orientation donne aux jeunes de tout âge la possibilité de consacrer une soirée entière à leur orientation avec l'appui de professionnels à même de les aider dans leurs questionnements. Bien plus qu'un simple salon

d'information, cet événement permet aux jeunes d'apprendre à réfléchir sur leur avenir, leur profil et leurs motivations en rencontrant des professionnels de l'orientation, des chefs d'entreprise et salariés venant parler librement de leur métier.

PROGRAMME

Espace « Orient'Express » échanger avec des professionnels de l'orientation, trouver des réponses à vos questions et être suivi dans votre projet d'orientation.

« **Speed dating métiers** » pour rencontrer en tête-à-tête des professionnels qui vous parleront de leur métier et de leur parcours.

Espace « Démonstrations métiers » rencontrer et échanger avec des lycéens et étudiants qui exposeront leur travail et/ou réaliseront des démonstrations de leurs savoir-faire. Un large panel de métiers sera représenté : informatique & web, hôtellerie-restauration, bâtiment, travaux publics, esthétique, mécanique, maintenance, santé-social, et bien d'autres...

Espace « Information » des points d'info spécifiques sur l'apprentissage, les métiers, la 3ème révolution industrielle.

Ateliers thématiques pour permettre un réel échange entre les jeunes, les familles et les intervenants sur des questionnements récurrents :
 Comment s'orienter quand on ne sait pas quoi faire ?
 S'orienter ou se ré-orienter : comment s'y retrouver au milieu de toutes ces formations ?
 Qu'est-ce que l'alternance ?
 Quelles sont les poursuites d'étude universitaires possibles en Artois ? Pourquoi pas via le programme ERASMUS ?

► 30/01 - La nuit de l'orientation - de 16h à 22h - Halle Bertinchamps
 Plus d'informations au 03 21 42 99 82 ou sur www.artois.cci.fr

Concert



20/1 JAY JAY JOHANSON
 Le classieux dandy et crooner suédois

nous livre ici son dernier album, *Au fil de Cockroach*, dans lequel il renoue avec ses fondamentaux pop. Entre acoustique, électronique et dentelle orchestrale, pop et jazz, Jay Jay Johanson ravive magistralement la cotonneuse et délicate douceur qui a contribué à ses succès chic et choc de ses débuts

► Théâtre Municipal le Colisée à 20h30
 Tarif : 11,80€ - Tarif réduit : 8,90€



22/1 FRANÇOIS & THE ATLANTINS + TIM FROMONT PLACENTI (1ÈRE PARTIE)

Quand un artiste et multi-instrumentiste lillois fait la première partie d'un groupe pop créé à Bristol, ça donne une soirée à ne pas manquer... et c'est au Colisée que ça se passe !

► Théâtre Municipal le Colisée à 20h30
 Tarif : 11,80€ - Tarif réduit : 8,90€

28/1 ORCHESTRE A VENTS DE LENS

A l'occasion de l'ouverture du Musée du Louvre-Lens, l'Orchestre à Vents de Lens a confié à Jean Philippe Vanbeselaer la création d'une œuvre pour orchestre à vent. Une composition unique en son genre!

► Théâtre Municipal le Colisée à 20h30
 Tarif : 9,10€ - Tarif réduit : 6,80€



Concert

29/1 THE EXCITEMENTS + JAKE CALYPSO AND HIS RED HOT (1ÈRE PARTIE)

Amateur de soul et de rythm & blues, on a LA soirée qu'il vous faut ! On ravive la flamme des 60's et on se laisse envoûter par un concert qui défrise dans l'intimité du Petit Théâtre de la Médiathèque.

► Petit Théâtre de la Médiathèque à 20h30
 Tarif : 9,10€ - Tarif réduit : 6,80€



Humour

30/1 MAX BOUBLIL
 Après avoir parcouru la France

pendant plus de deux ans, Max Boublil est enfin de retour sur scène avec un nouveau spectacle en sketches et en chanson. Il a grandi... enfin presque ! Il reste au fond un éternel ado qui a pris une sage décision : pousser le bouchon encore plus loin !

► Théâtre Municipal le Colisée à 20h30
 Tarif : 23,70€ - Tarif réduit : 17,90€

Exposition



jusqu'au
7/1

COMMÉMORATION DES 40 ANS DE LA CATASTROPHE DE LIÉVIN

► Hall de l'état civil de l'Hôtel de Ville

20/1 - 17/2 RESTAURATION DES ATELIERS VERS LE SACRÉ

► Médiathèque Robert Cousin

L'heure du conte

Quelques livres et beaucoup d'imagination, venez écouter et participer à l'heure du conte :

17/1 BLANCHE NEIGE
 d'Agnès de Lestrade - pour les 3 à 5 ans

21/1 LE TERRIBLE DE SIX HEURES DU SOIR
 de Christophe Onoré - pour les 3 à 5 ans

24/1 LE FILS DES GÉANTS
 de Gaël Aymon - pour les 6 à 8 ans

28/1 LA LÉGENDE DE LA LICORNE
 d'Olfried Preussier - pour les 6 à 8 ans

► Médiathèque Robert Cousin le mercredi de 16h à 17h - atelier gratuit sur inscription.

Philatélie

17/1 LA BOURSE DES COLLECTIONNEURS DE TIMBRE

► Salle Jean Nohain, route de Béthune de 9h à 18h

Ecole du Louvre

Animée par Elinor Myara-Kelif, docteur en histoire de l'art, chargée de cours, Université Paris Panthéon Sorbon

14/1 LA RENAISSANCE DANS LES PAYS DU NORD

21/1 LES PAYS DU NORD AU XVIIÈME SIÈCLE : AUTOUR DE RUBENS ET REMBRANDT



Associations

Un temps fort, une braderie, un événement exceptionnel ? Contactez-nous pour une diffusion dans le Lens Mag ou sur le Facebook de la ville

► 03 21 77 45 52

♥ Notre coup de coeur

5/2 L'HOMME D'HABITUDE
 L'homme d'habitude, c'est l'aventure d'une formidable rencontre entre les danseurs de Vilcanota et les musiciens des Blérots de R.A.V.E.L. Une idée de sortie en famille parfaite, dès 8 ans... et on adore !

► Théâtre Municipal le Colisée à 19h
 Tarif : 11,80€ - Tarif réduit : 8,90€



*Sylvain Robert, Maire de Lens
et le Conseil Municipal
vous présentent leurs meilleurs vœux
pour 2015*