

Septembre 2021

LENS MAG

Votre magazine d'information



BELLE RENTRÉE !

P.5 LÉNA, DIPLÔMÉE
PRODIGE DE LA
RÉPUBLIQUE

P.16 VILLAGE
DES ASSOCIATIONS

P.28 LA NOUVELLE
SAISON
CULTURELLE
DU COLISÉE





Édito

2000, c'est le nombre de kits scolaires que j'ai eu le plaisir d'offrir aux enfants qui font aujourd'hui leur rentrée en classe. Une rentrée qui nous permet de passer à un temp plus serein, d'aller de l'avant et de penser à l'avenir. La distribution des kits dans les écoles est un moment toujours très attendu : la rencontre avec les parents, les enfants, les échanges, les sourires : l'insouciance de la jeunesse qui nous fait oublier l'espace d'un instant une actualité encore peu réjouissante.

Pour d'autres le chemin de la reprise peut être plus difficile, à peine a-t-on passé un temps à se raconter ses souvenirs de vacances qu'il faut bien y aller, c'est le quotidien qui redémarre ! C'est aussi une bonne occasion de se lancer dans de nouvelles aventures et de vivre dans une dynamique positive. Avec nos associations par exemple qui aujourd'hui reprennent leurs activités et vous proposent de changer vos habitudes, de partager de nouveaux moments entre amis, en famille par le biais d'activités sportives, culturelles ou créatives. Et si vous êtes encore indécis, je vous invite vivement à venir au village des associations pour rencontrer ces acteurs du quotidien, ces bénévoles passionnés. Et pour compléter cette offre associative, l'école de musique, de dessin ou encore nos centres socioculturels sont aussi à votre disposition pour animer vos journées.

Enfin, je tenais à souhaiter la bienvenue aux nouveaux commerçants lensois : ils sont toujours plus nombreux à choisir notre ville : je vous invite à parcourir le mag pour faire leur connaissance et encore plus à leur rendre visite dans leur commerce respectif : ils vous régaleront, vous offrent des services de qualité ou vous accompagnent dans des moments festifs.

Belle rentrée à tous !

Sylvain Robert
Maire de Lens

Solidarité

- JOBS D'ÉTÉ P.4
- LÉNA PRODIGE DE LA RÉPUBLIQUE P.5

Attractivité

- LES AIDES AUX PRIMO-ACCÉDANTS P.6

Rentrée 2021

- DISTRIBUTION DE KITS SCOLAIRES P.7
- INSCRIPTION CANTINE ET GARDERIE P.9

Actu

- PARTICIPEZ.VILLELENS.FR P.10
- LA PLATEFORME PARTICIPATIVE
- EXPO: «HÉROS HOSPITALIERS» P.11
- UN ÉTÉ À LENS, RÉTROSPECTIVE P.12
- VILLAGE DES ASSOCIATIONS P.16

Découverte

- LES VISITES ESSENTIELLES P.17

Commerce

- P.18 REIKI DOG
- P.19 ORBEA
- P.20 CRÈMERIE-FROMAGERIE LUZ
- P.21 L'EMPREINTE DU BOUCHER

Cadre de vie

- P.22 CALENDRIER DES TRAVAUX
- P.24 NOUVELLE AIRE DE JEUX PARVIS DU CENTRE F.VACHALA

Sport

- P.25 LES NOUVELLES INSTALLATIONS

Culture

- P.26 ÉCOLE D'ARTS PLASTIQUES
- P.27 CONSERVATOIRE
- P.28 SAISON CULTURELLE 2021-2022
- P.30 LE PROGRAMME DU LOUVRE-LENS
- P.31 LE LENSOIS NORMAND NOUS RACONTE

Les articles du Lens mag sont datés au plus tard au 27 août 2021. Certaines informations relatives aux services de la ville pourraient changer en fonction des prochaines annonces gouvernementales.



Lens mag
septembre 2021

Service communication
17 bis Place Jean-Jaurès
62307 Lens Cedex

Directeur de publication : Sylvain Robert
Rédaction et conception :
Service communication
Photographies : Ville de Lens / AdobeStock
Impression : Imprimerie Delezienne-Dourges
Tirages : 19 000 exemplaires
Dépôt Légal : à parution



Papier PEFC / FSC
provenant de forêts gérées durablement.

Jobs d'été

Pour la troisième année consécutive, la Municipalité a recruté cet été une dizaine d'étudiants qui ont effectué des travaux d'embellissement dans la Ville (remise en peinture des structures municipales, désherbage, ...). Un coup de pouce toujours très apprécié pour la jeunesse !



Remise en service de la voiturette électrique dans les cimetières lensois

UNE VOITURETTE ÉLECTRIQUE POUR FACILITER LA MOBILITÉ DANS LES CIMETIÈRES

La voiturette est accessible gratuitement sans rendez-vous de 10h à 12h30 et de 13h30 à 16h00 :

- Le lundi, le mardi et le jeudi au cimetière Nord
- Le mercredi au cimetière Est
- Le vendredi au cimetière Ouest

Pour un meilleur accueil, vous avez la possibilité de prendre rendez-vous au 03.21.69.09.19 du lundi au vendredi de 9 H 00 à 12 H00 et de 13H30 à 16h00



Mobilens, le service de transport gratuit intramuros

(soumis à conditions) est disponible du lundi au vendredi de 9h à 12h30 et de 14h à 16h30 au **0800 523 021**.



Diplôme du Prodiges de la République : « Une vraie fierté » pour Léna

masques en tissu. Il y avait eu un appel de la Ville de Lens pour des confections de masques par des bénévoles. En voyant ma mère en coudre avec sa machine, j'ai voulu essayer. Je suis également bénévole au RCL Basket et la présidente m'a donnée sa machine à coudre pour que je puisse en faire en même temps que ma mère.

L.M. : Combien as-tu réalisé de masques ?

L. Ma. : Plus de cinquante ! je les donnais aux voisins, à la famille, aux amis. Puis il y a eu un autre appel pour faire des masques pour les Ephad. J'ai donc continué...

L.M. : Comment as-tu été repérée par la préfecture pour ce prix ?

L. Ma. : C'est le principal du collège Jean-Zay Monsieur Lesage qui m'a inscrite à ce concours en lisant un article de presse qui avait fait sur moi. Je ne le savais pas, il en avait parlé à ma mère au préalable. Et parmi les 64 inscrits à ce concours, j'ai été retenue parmi 24 jeunes pour recevoir ce diplôme. Prochainement, un tirage au sort aura lieu parmi les diplômés pour recevoir un chèque de 500 euros qui sera distribué à l'association de notre choix.

L.M. : Aujourd'hui, quel est le sentiment qui prédomine ?

L. Ma. : C'est évidemment une vraie fierté ! Je suis heureuse d'avoir pu aider à mon niveau à cette période compliquée qu'était le confinement.

L.M. : Fais-tu toujours de la couture ?

L. Ma. : Oui ! En plus des masques, j'ai également fait des sacs, une jupe, une trousse. C'est devenu une occupation, un loisir à part entière.

Vendredi 16 juillet, en préfecture du Pas-de-Calais à Arras, Léna Majchrowicz a reçu des mains du préfet le diplôme de Prodiges de la République. La collégienne de Jean-Zay avait confectionné des masques lors du premier confinement. Interview :

Lens Mag : Pourquoi as-tu été convoquée en préfecture vendredi 16 juillet ?

Léna Majchrowicz : J'ai été récompensée par le préfet en obtenant le diplôme de Prodiges de la République. En plus du diplôme, j'ai eu plusieurs cadeaux (une séance de ski à Noeux-les-Mines, une place de spectacle, une place à Nausicaà, une séance d'accrobranche à Olhain, un ticket pour le musée de Boulogne).

L.M. : Pourquoi une telle récompense ?

L. Ma. : Lors du premier confinement au printemps 2020, j'ai réalisé des



à hauteur de
4 000€

**lors de l'acquisition de
votre premier logement
neuf**

COMMENT EN BÉNÉFICIER ?

- ☑ Je n'ai pas été propriétaire de mon logement depuis plus de deux ans
- ☑ Le logement que je souhaite acquérir sera ma résidence principale pendant au moins 5 ans
- ☑ J'achète un logement neuf
- ☑ Je mobilise un Prêt à taux zéro auprès de ma banque (PTZ) (informations disponibles sur : service-public.fr)



QUI CONTACTER ?

VILLE DE LENS - Direction de l'Attractivité Territoriale
Tél : 03.21.77.45.83 / e-mail : mchwalkowski@mairie-lens.fr

D'autres aides peuvent être mobilisables
Maison de l'habitat durable – mhd@agglo-lenslievin.fr / 03.21.77.41.41

et jusque
7 000€

**lors de l'acquisition de votre
logement en cas de travaux
d'amélioration énergétique**

COMMENT EN BÉNÉFICIER ?

- ☑ Je n'ai pas été propriétaire de mon logement depuis plus de deux ans
- ☑ Le logement que je souhaite acquérir sera ma résidence principale pendant au moins 5 ans
- ☑ J'achète un logement et je réalise des travaux
- ☑ J'ai un revenu inférieur au plafond de ressources du Prêt à taux zéro (PTZ) (informations disponibles sur : service-public.fr)
- ☑ Je mobilise un éco-Prêt à taux zéro auprès de ma banque sur la base de travaux



**Renseignez-vous
avant votre achat !**

Distribution de kits scolaires

Les 2000 kits de fourniture scolaires ont été distribués durant une semaine dans les 12 écoles élémentaires publiques pour la 5^{ème} année consécutive. Des enfants prêts pour la rentrée !





SPÉCIAL VILLE DE LENS
La ville de Lens accompagne ses étudiants !

ABONNEMENT
JEUNE
- 26 ANS



LA VILLE DE LENS ACCOMPAGNE SES ÉTUDIANTS !
DEMANDE DE REMBOURSEMENT

Étudiant résidant à Lens, Le CCAS de Lens vous rembourse votre abonnement Jeune (-26 ans) Tadao !

BUS + TER

50€ /AN

*Offre TER valable sur le territoire TADAO. Retrouvez les 31 gares desservies sur tadao.fr (Gares de La Bassée, Douai, Arras et Lille non incluses)

Rendez-vous au **Centre Communal d'Action Sociale (CCAS)** pour effectuer votre demande :

2 rue Bayard
62300 - Lens

du lundi au vendredi
de 9h à 12h30 et 14h à 17h

OU au 03 21 14 25 70

TADAO
UNE MOBILITÉ D'AVANCE

Inscription cantine et garderie



+ de 3 000
élèves concernés



Connexion
au Portail famille

Depuis juillet, les inscriptions sont ouvertes aux familles et un certain nombre ont d'ores et déjà complété leur dossier (les documents à compléter pour l'année scolaire 2021 - 2022 sont disponibles en téléchargement sur le portail famille).

Cette inscription est indispensable, à renouveler pour chaque année scolaire, nous invitons les parents à se connecter sur le portail famille : portail-lens.ciril.net/guard/login.

Cette étape franchie, vous pourrez procéder aux réservations pour la cantine et la garderie.

Un changement par rapport aux années précédentes pour des raisons d'organisation dans le contexte épidémique actuel : les réservations s'arrêteront désormais le mercredi soir pour la semaine suivante. Plus aucun rajout ne sera pris en compte tant en restauration scolaire qu'en garderie.

Les services municipaux mettent tout en œuvre pour accueillir vos enfants dans des conditions optimales de sécurité sanitaire face à cette épidémie du COVID 19 et se tiennent à votre disposition pour tout renseignement complémentaire.

Le World Clean Up Day avec les écoles lensoises

Le World clean up day est une opération de nettoyage internationale basée sur le volontariat. Même si la journée phare se tiendra le 18 septembre, toutes les opérations organisées au courant de la semaine seront comptabilisées. Parmi elles, il y a celles des établissements scolaires lensois en collaboration avec la Ville de Lens le 17 septembre. Les élèves seront sensibilisés sur le sujet, recevront un équipement ainsi qu'un diplôme pour les féliciter de cette action citoyenne.

Si vous souhaitez organiser ou rejoindre un « clean up », vous pouvez vous aussi vous inscrire sur le site dédié : <https://www.worldcleanupday.fr/>



La Ville de Lens mettra à disposition des sacs à l'accueil de l'hôtel de Ville et des centres socioculturels.



Nouveau, la plateforme participative : participez.villedelens.fr

La plateforme numérique de participation citoyenne de la Ville de Lens permet à chacun de contribuer aux projets de notre territoire.

Son objectif :

- Associer un public qui ne peut se rendre disponible pour assister aux réunions publiques.
- Enrichir les présentations et propositions de projets par des vidéos, infographies, des liens internet
- Faire le lien avec les réunions en présentiel (photos, comptes rendus).
- Améliorer la visibilité des propositions/ contributions des lensois (possibilité pour les utilisateurs de commenter, enrichir, promouvoir et suivre)
- Proposer des fonctionnalités qui s'adaptent aux concertations (propositions, votes, suivi de la mise en œuvre des projets, ...)

• Les Assises Locales Citoyennes du Développement Durable :

Proposer des idées au sein de quatre thématiques : les nouvelles façons de consommer, l'amélioration environnementale du cadre de vie, les mobilités douces (alternatives aux transports polluants) et la Transition et la Sobriété Énergétique (réduction des consommations ou utilisation d'énergie moins polluante).

Exemple de proposition :



• L'espace de mise en relation des demandes et des offres de bénévolat : Il permet aux habitants qui souhaitent s'investir de le faire savoir et aux associations d'exprimer leurs besoins d'aide, que ce soit pour un projet particulier ou pour implication dans la durée.

Découvrez régulièrement de nouvelles concertations sur cette plateforme.

Parce que Lens c'est vous : proposez, donnez votre avis et partagez vos idées afin de construire ensemble l'avenir de Lens.



Exposition « Héros Hospitaliers » du 30 août au 1^{er} octobre 2021 dans le hall de l'hôtel de ville

"Il y a eu les applaudissements et les dons. Puis moins. Puis presque plus, ou alors parfois teinté de méfiance. Il y a eu la fatigue, l'espoir puis une deuxième et une troisième vague. Malgré cela, les professionnels de santé ont toujours tenu, prenant en charge les patients COVID, puis les non-COVID, puis les deux, avec une souplesse indispensable pour s'adapter du jour au lendemain.

Nous avons donc voulu valoriser ces professionnels de santé et les rendre fiers de leur investissement pendant la période COVID. Nous avons donc proposé une démarche artistique à un photographe professionnel (Antoine Berger) et à des étudiants

(filière Communication Visuelle Plurimedia du Lycée St Paul de Lens).

L'idée ? Utiliser les références, symboles et graphismes de l'univers des superhéros pour mettre en valeur ceux qui œuvrent dans les hôpitaux, en première ligne ou dans l'ombre.

Les photos ont été prises dans trente unités représentatives des différentes activités des hôpitaux publics de l'Artois et sont visibles sur www.ghl-artois.fr et sur la page facebook du CHL.

De ces photos a été créée une exposition afin de sortir de nos murs et de remercier nos professionnels." Communiqué de presse du CHL.



L'ensemble des portraits des « héros hospitaliers » seront exposés dans le hall de l'hôtel de Ville de Lens du 30 août au 1er octobre. (9h-12h30 / 13h30-18h).



Un été à Lens rétrospective...



Quartiers d'été / les 21 et 28 juillet



Cette année les quartiers d'été ont offert des activités autour de l'écologie et du monde médiéval.



Village du sport

Nouveauté 2021



Un village du sport qui s'est voulu itinérant avec nos associations pour animer chaque quartier de la ville mêlant pratiques sportives et temps ludiques.



Apéro de quartier

Les apéros de quartier ont rythmé les soirées de la cité 4 lensoise. Impulsés par centres socioculturels, ils ont offert de véritables apéros dinatoires complétés d'ateliers créatifs pour les enfants, de chants et de soirée dansante pour les adultes. Des moments simples et conviviaux !



Fête Nationale / le 13 juillet



© Victorien Gillon



Terrasses en Fête / le 13 juillet

Parc en Fête / de juillet à septembre au Louvre-Lens



Un été à Lens, c'était aussi avec le musée Louvre-Lens. En marge du panel d'activités que proposait le musée, il était agréable de se balader dans le parc pour découvrir L'Hypothèse de la gravité, une exposition monographique de l'artiste contemporain Bernar Venet qui envahit les 1 000m² du lumineux Pavillon de verre ainsi que le parc environnant ou encore Heap islands (installations flottantes), l'œuvre Mano à mano de Pedro Marzorati (Installation en bois sur la relation de l'homme à la nature, et la main du mineur) et bien d'autres.

(L'Hypothèse de gravité, à découvrir jusqu'au 10 janvier 2022)



Village urbain / le 20 juillet



Initiations et démonstrations de freestyle football, parkour, hip hop, cross training, street basket par des professionnels ont rythmé le village urbain de Culture pop !



Les sorties d'un jour

Nouveauté 2021



Les sorties d'un jour ont complété l'offre d'accueils de loisirs pour les enfants âgés de 6 à 11 ans. Trois sorties par semaine ont été proposées aux familles durant ces deux mois estivaux; des sorties réalisées au parc Astérix, d'Ohlain, Aventurio, Val joly, Team sqaure, Laby parc, base de loisirs de Nœux-les-Mines, ou encore des 3 Bonnières.



C'est ton patrimoine !

Les enfants des centres socioculturels ont bénéficié d'activités culturelles en partenariat avec le Louvre-Lens. C'est ton patrimoine en est le parfait exemple. Cette animation qui intervient en deux sessions proposait dans un premier temps la découverte et l'identification du patrimoine mondial suivie d'un safari photo en ville ; des exercices photographiques ludiques pour susciter l'intérêt des enfants sur les différents bâtiments lensois ainsi que leur vocation. Des ateliers manuels (travail de l'argile) et l'apprentissage de techniques photographiques (sténopé) ont complété ce temps fort pédagogique. Le prochain rendez-vous est donné au Louvre-Lens à l'occasion des journées du patrimoine pour découvrir les œuvres de nos photographes en herbe.



Le matin, nous avons fait un jeu où il fallait replacer des bâtiments issus du patrimoine du monde entier sur une carte. Ensuite, nous avons fait une balade en ville avec des appareils photos numériques. On devait deviner l'utilité de certains bâtiments de Lens puis nous les avons pris en photos sous différents angles. Nous avons comparé nos photos et appris à mieux cadrer. Enfin, nous avons travaillé l'argile au Louvre-Lens. C'était trop bien

Morgan et Maryam

Ciné plein air



Malgré une météo capricieuse, le dernier ciné plein air a fait carton plein dans la cité du 12-14 !



"Un été dédié à la jeunesse

Ce programme d'activités a été mis en œuvre en harmonie avec nos différents services : jeunesse, sports, centres socioculturels, ... Des services qui n'ont de cesse d'évoluer, de s'adapter aux attentes de la population et qui proposeront toujours plus d'activités pour vous et avec vous. C'est pourquoi, je vous invite à venir à notre rencontre afin de découvrir notre prochain programme mais aussi partager vos attentes lors des journées portes-ouvertes des centres socioculturels lensois."

Fatima Ait Chikhebbih
Adjointe à la jeunesse, aux centres socioculturels et politiques familiales



Centres socioculturels : portes ouvertes du 13 au 18 septembre

Les portes ouvertes, c'est une semaine où les équipes se mettent à disposition des habitants afin de présenter les actions des centres socioculturels, d'être à l'écoute des demandes des habitants, de favoriser l'inscription sur les différents ateliers.

Découvrez gratuitement ces activités dans vos centres socioculturels : atelier d'écriture, accompagnement vers l'emploi, atelier d'éveil, danse Hip Hop, cuisine santé, foot loisirs, ... Retrouvez l'intégralité des programmes sur le site de la ville : www.villedelens.fr

Sur inscription à l'accueil des centres socioculturels :

- Centre François Vachala ou au 03.21.77.45.55
- Centre Annie Flament ou au 03.21.76.09.23
- Centre Alexandre Dumas ou au 03.21.77.45.60

Programmes disponibles dans vos centres et sur www.villedelens.fr



Samedi 11 septembre de 10h à 18h.

La 9^{ème} édition du village des associations se tiendra cette année dans la salle Coubertin et en extérieur. Le pass sanitaire et le port du masque seront obligatoires pour le bon déroulement de la manifestation.

Associations présentes :

1^{ère} COMPAGNIE DE TIR À L'ARC
ACTION D'AVENIR
ADAV DROIT AU VÉLO
AFD62 ASSOCIATION DES DIABÉTIQUES DU LENS
AMICALE BOIS ET LOISIRS
AMICALE SPORTIVE LENSOISE
AMNESTY INTERNATIONAL
ANGES GARDINS
AS MUNICIPAUX DE LENS
ASBL4
ASSOCIATION CULTURELLE ET TOURISTIQUE DE L'ARTOIS (ACTR)
ASSOCIATION DES PARALYSÉS DE FRANCE
«ASSOCIATION NATIONALE DES RETAITÉS 62 (ANR)»
ATHLÉ SANTÉ LOISIRS LENS AGGLO
AVENIR BILLARD CLUB LENSOIS
BADMINTON CLUB LENSOIS
BAMBYEOL'CREW
BIBLIOTHÈQUE SONORE LENS
C3A2L
CANOE KAYAK CLUB DES GLISSOIRES
CENTRE ATHLÉTIQUE LENSOIS

CLUB DU GRAND CONDÉ
COMITÉ DES SAGES DE LENS
COMITÉ FÉMININ 59/62 POUR LE DÉPISTAGE ET LA PRÉVENTION DES CANCERS
CONNEXION WEST COAST SWING
CPIE CHAÎNE DES TERRILS
CROIX-ROUGE FRANÇAISES-UNITÉ
LOCALE DE LENS
«CULTURE ET LIBERTÉ PAS DE CALAIS»
ÉCOLE PUGILISTIQUE LENSOISE
FIERTES PAS DE CALAIS
FOOTBALL CLUB DES HAUTS DE LENS
GYM VITALITÉ FITNESS
HANDIDEFENCE
HOLIDAY GEEK CUP
HOSPIMOTO
IKEBANA NORD
JARDIN NATURE ENVIRONNEMENT
JUDO JUJITSU CLUB LENSOIS
JU-JUTSU LENSOIS
KARATÉ KUMITÉ SHINKAI LENS
KB LENS MUAY THAI

KOÉSION
LE CŒUR SUR LA PATTE
LENSYOGA
LES AMIS DE LA GENDARMERIE
LES BLOUSES ROSES-ALH,
COMITÉ DE LENS
LES CHALEUREUX Z'AMIS
LES GEANTS LENS
LES GILLES DE LENS
LES GUEULES NOIRES ROLLER DERBY
«LES RESTAURANTS DU CŒUR DU BASSIN MINIER»
LIGUE DE ROLLER ET SKATE BOARD
LYB KTAC KARATÉ
MAISON DE L'EUROPE EN ARTOIS
MICRO REBELLES
OFFICE MUNICIPAL DES SPORTS DE LENS
PATANJALI YOGA
PÉTANQUE CLUB LENSOIS
PLANNING FAMILIAL PAS DE CALAIS
PRÉVART ASSOCIATION
RACING CLUB DE LENS ATHLÉTISME

RACING CLUB DE LENS BASKET BALL
RC LENS CECI FOOT
RESPAR
RUGBY LENSOIS
SAS SALON ATELIER SCULPTURE
SIMAJEUR RÉDIÈSE FAMINEUR
SOCIÉTÉ CHORALE LENSOISE
SPORT DANS LA VILLE
STAND UP EVENT
TATANKA SPIRIT DANCERS
TEAM LENSOISE DE HANDBALL
TENNIS CLUB DE LENS
TENNIS DE TABLE LENS
TEXAS COUNTRY LENS
UFC QUE CHOISIR DE L'ARTOIS
UNION SPORTIVE OUVRIÈRES LENSOISE
UNIS CITÉ
«URACEN (UNION RÉGIONALE DES ASSOCIATIONS CULTURELLES ET EDUCATIVES)»
VIE TA FORME

à venir...

Prox raid aventure GRATUIT

Le mercredi 8 septembre 2021, de 12h00 à 18h00.

Parking du cottage rue Alain, Grande Résidence.

Journée sportive et citoyenne encadrée par des policiers bénévoles.

Les ateliers : boxe / self défense / football / rugby / escalade / secourisme / parcours police / gestes techniques professionnels d'intervention / police « unité promotion recrutement égalité des chances de la Police Nationale »

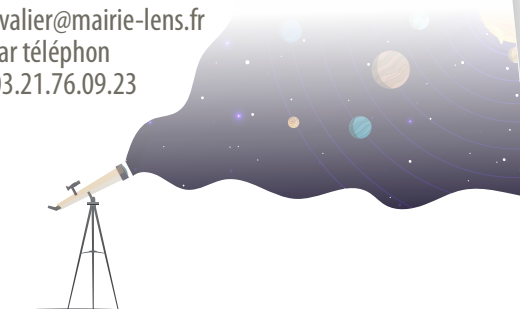


Le ballet des planètes GRATUIT

Le samedi 18 septembre 2021, de 21h30 à 1h00, Stade Jean Moulin.

Découverte de l'astronomie et observation de la lune, Jupiter et Saturne...

Gratuit sur réservation à : cchevalier@mairie-lens.fr ou par téléphone au 03.21.76.09.23



DÉCOUVERTE

Découvrez votre ville

« Découvrez votre ville », c'est une rubrique que vous pouvez lire plusieurs fois dans l'année dans votre Lens Mag. Un lieu, un événement, une visite, une activité, une idée de sortie ou encore un service comme la location d'une trottinette, cette rubrique vous livre les bons plans. Ce mois-ci, on vous propose de suivre « les visites essentielles » : la mine autour du Louvre-Lens et les façades Art Déco.

Les visites essentielles

Avec cinq bonnes raisons de vous y inscrire.



1 Jouer les touristes dans sa propre ville. Ce qu'on fait en vacances, pourquoi ne pas le faire à deux pas de chez soi en emmenant sa famille pour découvrir les mystères de Lens ? C'est possible avec les visites essentielles et en 45 minutes montre en main !

2 Apprendre et comprendre l'essentiel de l'Art Déco. C'est possible avec cette visite. Pas besoin d'être spécialiste, on vous explique tout. Les novices peuvent même être accompagnés par leurs enfants (à partir de 12 ans).

3 Comprendre les conditions de vie des mineurs. La visite de la mine autour du Louvre-Lens se déroule en plein cœur de la cité 9. Idéal pour connaître les arcanes d'une cité minière où l'on plonge dans ce passé minier qui jouxte la modernité incarnée par le Louvre-Lens. D'ailleurs le fait que le Louvre-Lens soit bâti sur un ancien carreau de mine est un symbole en lui-même.

4 Comprendre ce que le Louvre-Lens a apporté au quartier et à la ville. Depuis le 4 décembre 2012, le Louvre-Lens a donc ouvert ses portes et fêtera ses 10 ans dans un peu plus d'un an. Le quartier a changé comme en témoignent la transformation d'une dizaine de corons en un hôtel quatre étoiles (52 chambres) ou encore la métamorphose de l'ancienne école Paul-Bert en cluster numérique (Louvre-Lens vallée). Une évolution qui continue avec les prochains aménagements de l'îlot Parmentier.

5 Emmener ses amis et sa famille en visite. C'est faire découvrir sa ville, autrement dit jouer aux ambassadeurs.

Pratique :

« Les visites essentielles », du mercredi au dimanche.

- « De la mine autour du Louvre-Lens », de 14h à 14h45, RDV au point info tourisme dans le hall du musée du Louvre-Lens.
 - « Les façades Art Déco » de 15h30 à 16h15. RDV à l'office du tourisme, place Jean-Jaurès.
- Tarifs : 4€ la visites, 6€ les deux. Réservation : 03 21 67 66 66.



Reiki dog pour bichonner votre compagnon à quatre pattes

Il y a quelques semaines ouvrait rue de la Paix le salon de toilettage Reiki dog géré par Karine Dufour (elle travail seule) « J'accueille les chiens (toutes les races) et chats pour des séances de toilettage (bain, séchage, peignage, brossage, coupe de poils), » assure la commerçante, propriétaire d'un bichon frisé.

Sur place, on constate une table pour les soins ainsi qu'une baignoire pour la partie lavement. Ce n'est pas tout, des bijoux (bracelet) sont également en vente, à ceci près qu'ils ne sont pas pour les animaux mais pour leur propriétaire...

Pourquoi Lens ?

« A la base, je suis Lensoise. Il y a dix ans j'avais déjà un salon de toilettage. Donc c'est un retour. Le local me convient, il est en plein quartier des gares. En face, il va y avoir de nouveaux logements avec le programme de l'Apollo. Donc je me dis que cela fait potentiellement des propriétaires d'animaux comme possibles futurs clients. »

Reiki dog,
52 rue de la Paix.
Ouvert du lundi au vendredi
de 9h à 12h et de 13h30 à
19h. Le samedi, le salon est
ouvert jusque 17h.
Tél : 09 84 44 74 33.



Orbea

Frédéric Sel poursuit sa success story avec ses magasins de vélos



Et de trois ! Depuis le 7 juillet, et l'ouverture d'Orbea, Frédéric Sel gère trois magasins de vélos à Lens. Avec un concept qui marche : de la vente, des conseils et de la réparation.

Cela fait 33 ans que Frédéric Sel est dans la vente de vélos dans le bassin minier. Le cinquantenaire a également pratiqué la discipline sportive en écumant les routes dans les clubs de Carvin et de Roubaix. Une connaissance en la matière qui l'a naturellement poussé vers la vente des deux roues. A Lens (voir ci-dessous), son visage n'est pas inconnu des incondionnels de la Petite Reine qui n'hésitent pas à pousser la porte de l'un des trois magasins. « Chaque magasin propose une marque de vélos. A Vélo Center, rue Etienne-Flament, ce sont les vélos Lapierre. A Cube, route de Béthune, ce sont les vélos Cube (marque numéro 1 en Allemagne). Et ici, boulevard Basly, nous proposons des vélos Orbea (marque numéro 1 en Espagne) ».

5000 références en magasin

Des vélos mais pas que. Casques, pompes, selles, roues, gourdes, chaussures, maillots etc. les accessoires ne manquent pas dans les 250 mètres carrés d'espace de vente du magasin. « Nous avons environ 5000 références dont 120 vélos (pour enfants et adultes) en exposition, c'est notre plus gros magasin, » se félicite Frédéric. Lequel ambitionne la vente de quelque 2000 vélos sur les trois magasins pour la période entre septembre 2021 et septembre 2022. Lui et ses six employés répartis sur les trois sites ont donc des journées bien remplies en perspective.



Orbea,
58 boulevard Basly.
Ouvert du lundi au samedi de 9h30 à 12h et de 14h à 18h30.
Tél : 03 21 78 97 52.

Pourquoi Lens ?

Vélo Center en 2016, Cube en 2019 et enfin Orbea en 2021, le moins que l'on puisse dire c'est que Frédéric Sel est attaché à la ville de Lens en ouvrant trois magasins en l'espace de 5 ans. A ses yeux, la commodité de posséder trois boutiques dans une même ville et la notoriété de Lens ont été des facteurs déterminants. « Nous possédons trois marques de vélos différentes, donc les clients ont le choix entre les boutiques et sans faire trop de route. Comme nous vendons également sur Internet, nous savons que Lens a une notoriété (RC Lens, Louvre-Lens...) que d'autres villes n'ont pas. Dans le pays, on situe Lens sur la carte. »

Crèmerie-fromagerie Luz Au paradis des amateurs de fromages

nouveau
commerce
lensois

Le 17 juin, un nouveau commerce voyait le jour à Lens. La crèmerie-fromagerie Liz propose tous les fromages de France et d'Europe. Avis aux amateurs.

Après Carvin et Etaples, la ville de Lens est la troisième où Cindy Placido et Nicolas Guilbert investissent en ouvrant une nouvelle crèmerie-fromagerie Liz. Elle se situe au 29 place Jean-Jaurès et propose de l'épicerie (charcuterie, bière, bonbons, jus de fruits, miel, confitures etc.), des produits laitiers (yaourts, crème etc.) et bien évidemment du fromage. En quantité. « *C'est notre cœur de métier. On propose également des plats à emporter que l'on prépare avec nos produits,* » explique Nicolas Guilbert. Le commerçant dévoile une véritable carte géographique de fromages alignés dans son étal. « *On a des fromages régionaux bien sûr comme du maroilles, du vieux-Lille, du camembert du boulonnais. On a évidemment des fromages d'autres régions, principalement de la Haute-Savoie mais également de plusieurs pays européens,* » continue le gérant. Et de citer deux pays en l'occurrence : « *l'Italie (Gorgonzola, Mozzarella, Parmesan) et l'Espagne (El Roble)* ».

Reconnue par le Gault et Millau

Et ces différentes destinations créent parfois une belle alchimie : « *Le fromage qui plaît beaucoup, c'est le camembert de bufflonne (NDLR : le lait de bufflonne provient d'Italie et de Roumanie tandis que le camembert est l'un des fleurons de la gastronomie française)* ». L'ouverture de cette troisième crèmerie-fromagerie n'est pas la seule bonne nouvelle. Depuis la fin du mois d'août, les trois enseignes sont reconnues par le Gault et Millau et apparaissent dans leur livret. « *C'est comme le Guide Michelin mais pour les métiers liés à la gastronomie (boucher, fromager, chocolatier etc.). C'est une belle surprise, on essaie de faire au mieux notre travail.* » Une récompense qui donne du galon à ce nouveau commerce lensois.



Pourquoi Lens ?

« Si j'ai bien deux fromageries - crèmeries à Carvin et Etaples, ma première activité demeure le transport frigorifique pour l'alimentaire. Je faisais donc beaucoup de livraisons à Lens où les commerçants me faisaient des appels du pied pour qu'on s'installe ici. On s'est cassé la tête pour trouver un local et on a franchi le pas »

Crèmerie-fromagerie Luz,
29 place Jaurès. Ouvert tous les jours de 9h30 à 12h
et de 15h à 19h sauf le dimanche et le lundi.
Tél : 06 95 55 44 18.

L'empreinte du boucher : un nouveau concept à Lens



De la boucherie et de la restauration, le tout dans un seul et même commerce. C'est le concept innovant mais aussi le pari que s'est lancé Soufiane Hassani en ouvrant « *L'empreinte du boucher* », rue Berthelot.

Depuis vendredi 9 juillet, les Lensois ont une nouvelle adresse pour leurs papilles. Et un nouveau concept à découvrir

puisque en poussant les portes du restaurant, ils vont découvrir un étal identique à celui que l'on trouve dans une boucherie classique. « *En fait, chez nous, vous choisissez votre viande qui est ensuite cuite selon votre goût (bleu, saignant, à point, bien cuit) puis vous choisissez l'accompagnement (frites, riz, légumes, purée etc.) et les sauces (forestière, fromagère, au poivre, échalote*

et.), » annonce Soufiane Hassani gérant de l'établissement ainsi que de deux boucheries à Carvin et à Montigny-en-Gohelle.

Vous pouvez vous restaurer ou simplement acheter de la viande comme dans une boucherie

Si vous n'avez pas le temps de vous restaurer sur place, pas de problème il est possible d'acheter la viande comme dans toutes les boucheries. L'établissement a un étage et propose 25 couverts par service (midi et soir). On trouve une large gamme de viandes : bœuf, veau, agneau, volaille, viande marinée, saucisses ou encore merguez. « *Nous avons six employés en salle et en cuisine,* » explique Soufiane qui n'hésite pas à donner un coup de main derrière les fours. « *Cela se passe bien, j'ai ma clientèle de Montigny-en-Gohelle et de Carvin qui vient pour la partie restauration. Et cette arrivée me permet de découvrir de nouveaux visages,* » termine-t-il.

Pourquoi Lens ?

Quelque part, en arrivant ici à Lens, Soufiane étend son terrain de jeu puisque ses trois commerces rayonnent à la fois sur l'agglomération lensoise ainsi que sur l'héninoise. « Ici, à Lens j'ai trouvé un local de choix avec un étage, c'est intéressant pour un lieu de restauration, c'est plus grand, » avoue le commerçant. Hormis la situation géographique intéressante (en plein centre-ville), l'attrait de la ville a fini de convaincre le restaurateur : « C'est une ville qui se dynamise, c'est un challenge qui me plaît »

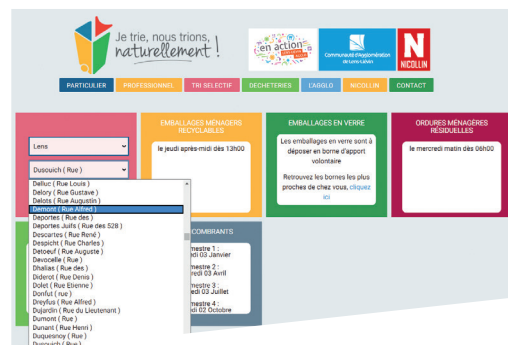


L'empreinte du boucher,
5 rue Berthelot.
Ouvert du mardi au dimanche
de 11h à 14h30 et de 19h à 23h.
Tél : 07 51 30 40 90.

COLLECTE DES DÉCHETS

Emballages ménagers recyclables, ordures ménagères résiduelles, déchets verts, encombrants, l'Agglomération de Lens-Liévin dispose sur son site internet : dechets-info-services.agglo-lenslievin.fr d'un calendrier de collecte des déchets.

Pour connaître le jour de ramassage dans votre secteur, il vous suffit de renseigner votre ville et votre rue.



Le point sur les travaux du futur rond-point à la jonction de l'avenue Maës et de la route d'Arras

Depuis le 28 juin, les travaux ont démarré du côté du futur rond-point entre l'avenue Maës et la route d'Arras. Un premier temps a été consacré à la signalisation du chantier mais depuis mardi 29 juin les ouvriers tapent dans le dur. Le terrassement de la voirie et la dépose des îlots autour de la statue Basly ont nécessité une modification au niveau de la circulation du quartier. Circulation qui reste néanmoins possible même s'il faut passer à une voie (route d'Arras > pont Césarine, route d'Arras > rue Paul-Bert, avenue Maës > rue Paul-Bert). Concernant le stationnement, il y aura toujours des places disponibles à différents endroits autour du chantier.



La deuxième phase qui a débuté le 12 juillet va durer jusqu'à la fin du mois de novembre. Elle concerne la route d'Arras qui entre dans une phase active de travaux. La route d'Arras va revenir en double-sens : terrassement, réfection des trottoirs, cordons boisés et nouvel éclairage public sont prévus.



La première phase qui va durer jusque début octobre va concerner la création du nouveau giratoire. La statue d'Emile-Basly a été temporairement retirée du site pour être rénovée.



La troisième et dernière phase va s'étirer de la fin du mois de novembre jusqu'en février 2022. Cette fois-ci, la rue du Moulin va être au centre des attentions avec divers travaux prévus (marquage etc.).

CALENDRIER DES TRAVAUX EN VILLE



Susceptible d'être modifié en fonction des conditions climatiques et des mesures gouvernementales liées au covid. Les entreprises respecteront strictement les préconisations de sécurité sanitaire décidées par les autorités.

CADRE DE VIE

Une nouvelle aire de jeux Parvis du centre F. Vachala



↳ Visionner la vidéo



Après l'aménagement des aires de jeux à la grande résidence, à la plaine Molière et dans le centre-ville Lensois, c'est dans la cité 4, sur le parvis du centre Vachala que nos jeunes Lensois peuvent profiter de nouvelles structures choisies en concertation avec les habitants du quartier !

Les espaces fitness / musculation et workout

vous invitent à faire du sport gratuitement et en extérieur au stade Léo Lagrange !

Sur place : des vélos, rameurs, anneaux, barres parallèles, espalier, battling rope, ... des appareils en accès libres pour travailler biceps, dos, pectoraux ou s'essayer à la pratique très en vogue du workout.

Les équipements ont été choisis en concertation avec vos associations sportives lensoises !



« Super ! de très beaux espaces ! » (Styko JP)

« Propre le workout à léo Lagrange » (Del Chidre)

« Un grand merci à vous pour ce bel investissement » (Michal kpk)

« Ça va taper des grosses séances » (Antoine C)

SPORT

Workout, espace fitness et piste Finlandaise les nouvelles installations

Une piste finlandaise

La première phase d'aménagement d'une piste finlandaise a débuté au stade Léo Lagrange. A termes, c'est un parcours de 1.6km, jalonné d'un éclairage LED qui accueillera les adeptes du running.

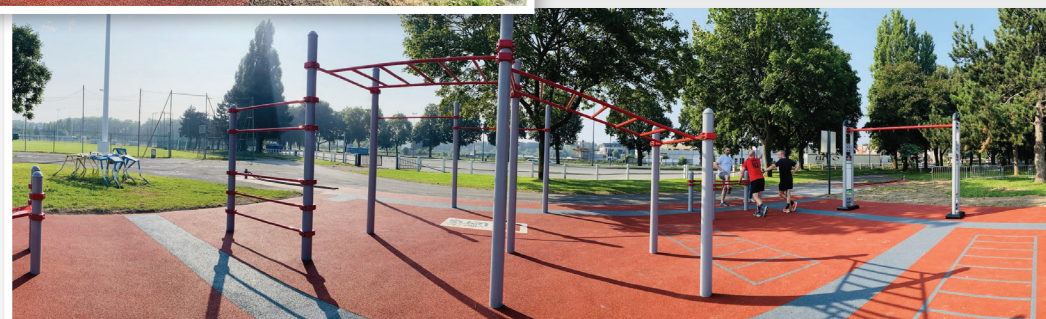
La piste finlandaise est constituée d'un revêtement souple composé de copeaux de bois et de sciures déposés sur une couche de drainage de sable.

Cet aménagement permet aux sportifs confirmés d'améliorer leur condition physique et aux débutants de s'initier aux joies de la course à pied en évitant les traumatismes lorsqu'ils évoluent sur un sol dur : une pratique optimale de la course offrant un amortissement souple et apprécié par les coureurs.



« Les installations sportives se multiplient à Lens. Elles sont toutes innovantes, sécurisées et surtout très prisées des sportifs. Le workout et l'espace musculation ont déjà trouvé leurs adeptes tandis que la piste finlandaise propose un aménagement encore peu répandu en France. »

Jean-François Cecak
Adjoint à la politique sportive.



Horaires stade Léo Lagrange : de 8h à 22h la semaine et de 8h à 19h le week-end.

Le Pass'Sports 2021-2022

La Communauté d'Agglomération de Lens-Liévin met en place pour la 5e année l'opération Pass'Sports. Ce dispositif permet aux moins de 18 ans habitant le territoire de l'agglomération de bénéficier de 30 € de réduction sur leur inscription dans un club du territoire participant à l'opération.

FAVORISER LA PRATIQUE D'UN SPORT

Ce dispositif a pour but d'encourager la pratique sportive auprès des jeunes tout en leur donnant un coup de pouce financier. Handball, badminton, tir à l'arc, triathlon, boxe ou encore twirling bâton... le choix des sports proposés ne manque pas !

Cette opération est sans condition de ressources et d'éligibilité pour les familles.

Les informations et inscriptions se font uniquement par Internet, jusqu'au 31 décembre. La liste des clubs participant à l'opération figure également sur le site.

30€* de réduction sur l'inscription dans un club



Inscriptions sur :
pass-sports.agglo-lenslievin.fr.



COURS À L'ANNÉE

Pour les enfants

- 12 ateliers/cours hebdomadaires enfants dont 3 à la Microfolie (1h30)
- 1 atelier préparation aux écoles d'art ou démarche artistique personnelle au Louvre-Lens (1h30)
- 2 ateliers libres adolescents (2h)

Pour les adultes

- 2 ateliers/cours hebdomadaires adultes dont 1 à la Microfolie (2h)
- 3 ateliers libres hebdomadaires adultes (2h)

Pour les familles

- 1 atelier famille hebdomadaire (2h)

INSCRIPTIONS :

Jusqu'au samedi 11 Septembre 2021

(au jour et à l'horaire du cours choisi). Les élèves adultes et enfants inscrits dans un cours pourront participer gratuitement à un atelier libre. Reprise des cours le 27 septembre 2021.

STAGES ET WORKSHOPS

Enfants / Adolescents / Adultes

À l'école, au Louvre-Lens, à la Microfolie ou à l'extérieur.

Pendant les vacances scolaires

- 3 stages de 2 jours (8h).
- 3 workshops de 4 jours (12h) avec l'intervention d'un artiste.

Pendant l'année scolaire

- 3 stages les week-ends (8h).
- 3 stages sur 3 samedis après-midi (9h).



LE DÉTAIL DES COURS
ET DES STAGES SUR :
www.villedelens.fr

RENSEIGNEMENTS :

École d'arts plastiques Fernand Bourguignon
rue Arthur Lamendin - Lens
03 21 43 73 39

Apprendre le théâtre et la musique à Lens

avec le Conservatoire à
Rayonnement Communal
Frédéric Chopin

à découvrir :

- LES BOIS
- LES INSTRUMENTS POLYPHONIQUES
- LE CHANT
- LES CUIVRES
- LES CORDES
- LES MUSIQUES ACTUELLES
- L'ART DRAMATIQUE



Inscriptions jusqu'au 24 septembre 2021

Rendez-vous par téléphone au 03 21 49 58 73
par mail : carlaut@mairie-lens.fr



Conservatoire à Rayonnement Communal
Frédéric Chopin
55, rue Romuald Pruvost - Lens

Nouvelle saison culturelle 2021-2022



**BENJAMIN BIOLAY | VIRGINIE HOCK | CŒUR DE PIRATE | LAURENT BAFFIE | ARTUS
 CELTIC LEGENDS | LOUISE JALLU | ANNE PACÉO | FATALS PICARDS | ROCH VOISINE
 MAXIME LE FORESTIER | JAMEL COMEDY CLUB | ARY ABITTAN | MATHIEU MADENIAN
 CHARLÉLIE COUTURE | DANIEL AUTEUIL | LES BRÛNETTES | VÉRINO | MISTER MAT
 ELECTRO DELUXE | GRUPO COMPAY SEGUNDO | MACHINE DE CIRQUE | ABD AL MALIK
 KYLE EASTWOOD | VINCENT PEIRANI & ÉMILE PARISIEN | PIERRE PERRET | SAMIA DE PÉKIN
 TOM SAWYER | MADELEINE PEYROUX | PLAIDOIRIES | ALEX LUTZ & JULIE DEPARDIEU | LES COQUETTES
 IBRAHIM MAALOUF | LES TONTONS FARCEURS | CIRQUE LEROUX | TSUNAMI | BARCELLA | LES CACHOTIERS | VAITÉANI
 LES GOGUETTES | BUN HAY MEAN | TZIGANE ! | MACHINE DE TURING | VIKTOR VINCENT | PAIR ET MANQUE | ...**

Cette nouvelle saison intègre non seulement la quasi totalité de toutes les dates reportées en raison de la pandémie, mais elle fait aussi et surtout la part belle à de nouvelles et magnifiques propositions artistiques.

Jugez plutôt !

Brahim Maalouf, Daniel Auteuil, Alex Lutz & Julie Depardieu, Maxime Le Forestier, Virginie Hocq, Roch Voisine, Charlélie Couture, Coeur de Pirate, Celtic Legend, Jamel Comedy Club, Ary Abittan et bien d'autres encore qui rendront notre **saison tout simplement exceptionnelle.**

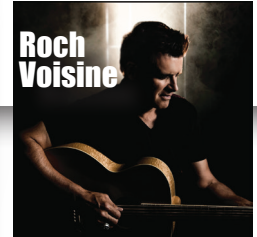
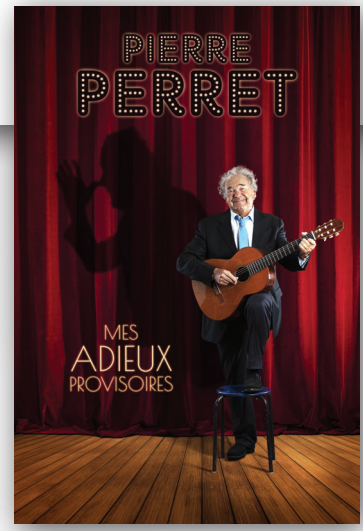
Nous vous invitons donc dès le 4 septembre prochain, à reprendre le chemin de notre merveilleux théâtre où nous vous attendons très nombreux, notamment pour notre lancement officiel de la saison culturelle 2021/2022 prévu le samedi 11 septembre à 19h00.

Théâtre municipal
Le Colisée
12 rue de Paris
03 21 69 08 18
Accueil :
du mardi au vendredi
de 10h à 12h et de 14h à 18h.

Pour réserver en ligne,
rendez-vous sur :
billetterie.villedelens.fr



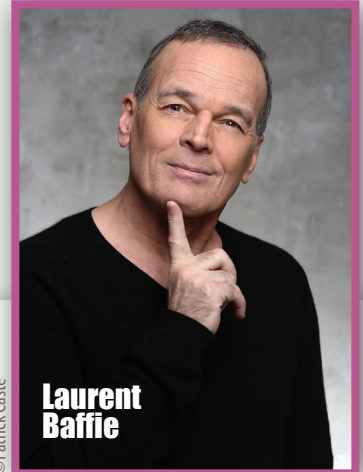
©Pascalito



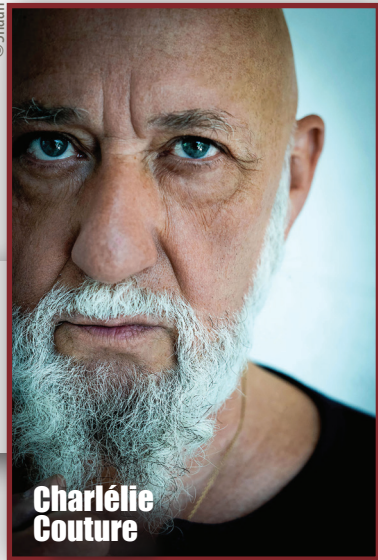
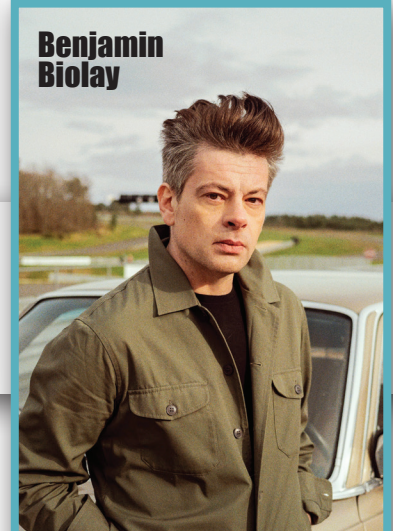
©Yann Orhan



©Christine Coquilleau



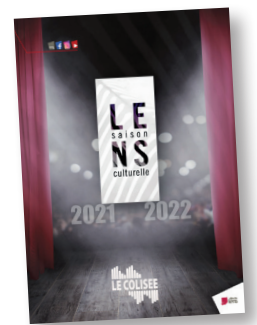
©Patrick Casté



©Shaan



Retrouvez toute la programmation



billetterie.villedelens.fr

Le Louvre-Lens à vos agendas !

© Louvre-Lens / Lovino Frederic

ÉVÈNEMENT

Journées européennes du Matrimoine

18 et 19 septembre / Gratuit
Les Journées européennes du Patrimoine deviennent au Louvre-Lens les Journées européennes du Matrimoine. Le musée s'engage pour l'égalité femmes-hommes et propose des visites, rencontres et activités, entièrement gratuites et ouvertes à tous, autour de cette thématique.

FESTIVAL DE MUSIQUE

Muse&Piano

Du vendredi 24 au dimanche 26 septembre

Le meilleur du piano vous attend au Louvre-Lens !

© Louvre-Lens / Lovino Frederic



À l'occasion de l'installation L'hypothèse de la Gravité de l'artiste Bernar Venet, Muse&Piano vous emmène, cette année, en Amérique ! Une 6^{ème} édition placée sous le signe de la liberté retrouvée, qui mêle répertoire classique, contemporain et comédie musicale.

En 2021, le festival réunit les stars du piano : Katia et Marielle Labèque, Bertrand Chamayou, Vanessa Wagner, le Quatuor Face à Face et des pianistes virtuoses comme Joseph Moog ou John Gade. D'autres belles surprises vous attendent.

La saison estivale Parc en fête se poursuit en septembre et accompagne le public pour une reprise en douceur. Randonnée en vélo, initiation à la marche nordique, au tir à l'arc, à la pétanque, mais aussi yoga enfant-parent, médiation et Qi Gong offrent tonus et bien-être pour une rentrée sereine.

PARC
EN
FÊTE
jusqu'au 30
septembre 2021

Cycle dédié au bien-être

À découvrir en autonomie

Parcours d'installations artistiques

Pour Parc en fête, une sélection d'artistes contemporains investit pour quelques mois le bassin, les prairies et le bois, en venant rejoindre d'autres œuvres déjà visibles depuis le parc ou présentées à l'occasion d'expositions temporaires. Laissez-vous surprendre au détour des chemins !
Pour découvrir le parcours sonore, flashez les QR codes !

Parcours pédagogique

Envie d'en savoir plus sur les secrets du parc, le temps d'une promenade santé ?
Quinze panneaux pédagogiques se cachent dans le parc.
Des questions et des défis d'observation vous y attendent.
Pour les retrouver, suivez ce symbole :



Louvre-Lens
Programmation complète
sur : louvrelens.fr

LE LENSOIS NORMAND NOUS RACONTE

«Les Lensois célèbres : Christophe Salengro»

Le 9 août 1953, dans la famille de Lucien et Sabine Salengro, propriétaires d'une pharmacie dans l'avenue du Quatre-Septembre, arrive au monde Christophe, Pierre, Lucien.

Scolarisé au lycée Saint-Paul, Christophe poursuit ses études et est diplômé d'architecture. A l'époque, les jeunes Lensois le croisent souvent au café Caron, face à la gare. Grand supporter du Racing Club de Lens, dès son plus jeune âge, il accompagne son père qui ne rate jamais une rencontre au stade Bollaert. Pourtant, le sport qu'il pratique est le hockey sur gazon.

Adorant la musique rock, il se destine à la danse mais son physique plutôt ingrat (son nez proéminent, ses oreilles décollées, son regard flegmatique et sa grande taille) le font surtout remarquer des publicistes.

Après une très brève apparition dans un clip de Jean Michel Jarre « Zoolook » en 1984, il participe à plusieurs films publicitaires comiques dont un pour une chaîne de restauration rapide ou un autre, devenu célèbre, où il pose nu avec une dalle auto-adhésive en guise de cache-sexe.

Dans le même temps, il figure dans les romans-photos du magazine Hara-Kiri et danse pour la compagnie DCA de Philippe Decoufflé.

Après de petits rôles dans des courts ou longs-métrages, on le retrouve en 1987 dans un rôle plus important dans le film « Les oreilles entre les dents » de Patrick Schulmann où il croise Jean Luc Bideau et Fabrice Lucchini. En 1988, il est l'un des danseurs de « Palace », une série

télévisée humoristique créée par Jean-Michel Ribes.

En 1990, il joue dans le clip du tube de Thierry Hazard, « Le jerk » puis, sur une réalisation de Philippe Decoufflé, présente en alexandrin les cérémonies d'ouverture et de clôture des Jeux olympiques d'Alberville en 1992.



©William Beaucardet pour Le Monde

L'année suivante, il devient le président de la « présipauté » de Grooland dans l'émission du même nom diffusée sur Canal+. Dans cette série comico-satyrique, le président Salengro (il utilise son propre nom pour le personnage) est élu « démocratiquement » à l'unanimité puisqu'il est le seul candidat et le seul électeur. Avec les autres personnages que sont Jules-

Edouard Moustic et Benoit Delepine, il participe au festival du film grolandais de Quend (à Quend-Plage), une satire du festival de Cannes. Jusque 25 000 « Grolandais » d'adoption venus de toute l'Europe assistent aux défilés et spectacles loufoques.

Parallèlement, Christophe Salengro continue à enchaîner plusieurs rôles au théâtre, au cinéma et à la télévision. En 2002, il s'essaye à la mise en scène avec le film « Repassage » qui est un échec commercial.

Il retourne alors à ce qu'il sait faire, acteur et danseur et joue dans plusieurs films et spectacles entre 2002 et 2005.

Véritable touche-à-tout, il participe à la rédaction de « la Voix des Allobroges », un site web traitant de l'actualité savoyarde où il dirige avec humour la rubrique culinaire. Il est aussi le héros d'un jeu vidéo sur Internet. En 2011, il incarne le président de la République française dans le film de Jean-Pierre Mocky «Crédit pour tous».

En juin 2016, Christophe Salengro est hospitalisé. On ne le reverra plus sur scène ou au cinéma. Il s'éteint le 30 mars 2018 à l'âge de 64 ans. Ses cendres sont inhumées dans le caveau de famille du cimetière-est de Lens auprès de ses parents.

Son ami de toujours Philippe Decoufflé dira de lui : « Un grand poète, un grand fou généreux. Il a mené une vie fantasque et fantastique. Et tellement drôle ! »

ÉTAT CIVIL

Naissances - juillet 2021

- 01/07/2021 POTIER Chloé
- 02/07/2021 DELOTS Ruby
- 03/07/2021 SALAKO Samuel
- 05/07/2021 BECIRI Afrodita
- 05/07/2021 MELKI LAMARRE Noham
- 07/07/2021 CORDONNIER Tymaël
- 07/07/2021 SIMBAULT KÖLLIKER Marin
- 07/07/2021 VARIN Elio
- 10/07/2021 AGBOUSSOU Arsène
- 10/07/2021 BEY Amir
- 10/07/2021 BOUCHEZ Maëlyla
- 10/07/2021 TASSIN Elsa
- 12/07/2021 BOURGOIS Liéroy
- 12/07/2021 KHOAALI Assiya
- 13/07/2021 MACIEJASZ Jean
- 14/07/2021 MASSART Djuliann
- 14/07/2021 RAMOU Inès
- 15/07/2021 AINAOUI Kélim
- 15/07/2021 LENGLET Louis
- 16/07/2021 GUITTOUF Islam
- 16/07/2021 PETAIN Léo
- 16/07/2021 SPIEGELS Noémie
- 18/07/2021 FALLAH Sarah
- 19/07/2021 JABBOUR Eline
- 20/07/2021 OUYOUB Brahim
- 22/07/2021 COUTURE Evangéline
- 23/07/2021 ZORKO Gabriel
- 24/07/2021 GUILLEMIN Ethanaël
- 26/07/2021 DEGRAEVE Victoire
- 28/07/2021 MALINOWSKI Lizio
- 28/07/2021 MEIRESONNE ROUSSEZ Rose
- 29/07/2021 FOISSOTTE Clay
- 31/07/2021 BLAUD Deacon
- 31/07/2021 VERRON Emma

Les numéros d'urgences

SAMU : 15
 POLICE : 17
 POMPIERS : 18
 Médecins de nuit,
 week-end et jours fériés :
 03 21 71 33 33
 Accueil des sans abris : 115
 Enfance Maltraitée : 119
 Maltraitance personnes
 âgées : 0892 68 01 18

Pour contacter votre Mairie

Standard : 03 21 69 86 86
 Numéro gratuit : 0800 167 167
www.villedelens.fr

Structures municipales

Colisée : 03 21 28 37 41
 Médiathèque : 03 21 69 08 30
 Conservatoire : 03 21 49 58 73
 École de dessin : 03 21 43 73 39
 CCAS : 03 21 14 25 70
Centres socioculturels
 François Vachala : 03 21 77 45 55
 Alexandre Dumas : 03 21 77 45 60
 Annie Flament : 03 21 76 09 23
 Relais des Assistantes
 Maternelles : 03 21 78 01 40

Pour ne rien manquer de l'actualité de votre ville

www.villedelens.fr
[mairiedelens](https://www.facebook.com/mairiedelens)
 03 21 69 86 86
[lensmaville](https://www.instagram.com/lensmaville)
 YouTube / villedelens



Bienvenue

L'AGENDA

SEPTEMBRE

Jusqu'au 30 septembre
 Parc en fête
 Parc du Louvre-Lens



Samedi 11 septembre
 Le village des associations
 10h-18h / Stade Léo-Lagrange

Samedi 11 septembre
 Lancement de la saison culturelle
 19h / Théâtre municipale Le Colisée
 Gratuit / Sur réservation

Vendredi 17 septembre
 Vérino
 20h / Théâtre municipale Le Colisée
 Tarif : 25€ / Tarif réduit 17€50 / Tarif jeune : 17€50



Vendredi 17 septembre
 Marché gourmand
 17h-21h / Parvis de la mairie



Vendredi 24 septembre
 Orchestre National de Barbes
 20h / Théâtre municipale Le Colisée
 Tarif : 20€ / Tarif réduit 14€ / Tarif jeune : 10€

24, 25 et 26 septembre
 Festival Muse&Piano
 Louvre-Lens

Dimanche 26 septembre
 Septentrion
 16h / Théâtre municipale Le Colisée
 Tarif : 10€ / Tarif réduit 7€ / Tarif jeune : 5€

25 et 26 septembre
 Fête du timbre
 Maison syndicale des Mineurs
 Entrée gratuite

Mercredi 29 septembre
 Les Fatals Picards
 20h / Théâtre municipale Le Colisée
 Tarif : 25€ / Tarif réduit 17€50 / Tarif jeune : 17€50



OCTOBRE

Vendredi 1^{er} octobre
 Père et Fils
 20h / Théâtre municipale Le Colisée
 Tarif : 35€ / Tarif réduit 24€50 / Tarif jeune : 17€50



Dimanche 3 octobre
 Drôle de Campagne
 17h / Théâtre municipale Le Colisée
 Tarif : 25€ / Tarif réduit 17€50 / Tarif jeune : 12€50

Mardi 5 octobre
 Electro Deluxe
 20h / Théâtre municipale Le Colisée
 Tarif : 25€ / Tarif réduit 17€50 / Tarif jeune : 12€50



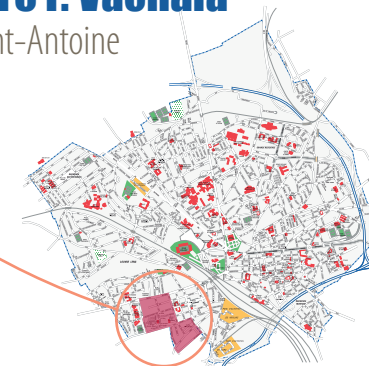
Mardi 12 octobre
 Journée des Mathématiques
 9h-12h / 13h30-17h30 / Salle Houdart
 Entrée gratuite

RÉUNION publique

Notre prochain rendez-vous !

Le mardi 7 septembre 2021 à 18h30

Au Centre F. Vachala
 28, Rue Saint-Antoine



à venir*...

- | | |
|----------------------------|---------------------------|
| Mercredi 29 septembre 2021 | Salle Houdart |
| Mardi 5 octobre 2021 | Centre Dumas |
| Mercredi 20 octobre 2021 | Centre Vachala |
| Mardi 9 novembre 2021 | Salle Nohain |
| Mardi 7 décembre 2021 | Stade Moulin |
| Mardi 14 décembre 2021 | Salle Houdart |
| Vendredi 17 décembre 2021 | Centre Vachala |
| Mardi 1er février 2022 | Louis Albert |
| Mercredi 23 février 2022 | Centre Vachala |
| Mardi 1er mars 2022 | Bon accueil |
| Jeudi 17 mars 2022 | Salle Houdart |
| Mardi 5 avril 2022 | Stade Leclerc |
| Mardi 3 mai 2022 | Salle Houdart |
| Mercredi 25 mai 2022 | Centre Vachala |
| Mardi 7 juin 2022 | Cercle Amical du 4 |
| Jeudi 16 juin 2022 | Salle Houdart |
| Mardi 5 juillet 2022 | Parvis Hôtel de ville |
| Vendredi 2 septembre 2022 | Centre Vachala |
| Mardi 6 septembre 2022 | Salle polyvalente ex sion |
| Vendredi 16 septembre 2022 | Salle Houdart |
| Mardi 4 octobre 2022 | Médiathèque |
| Mardi 8 novembre 2022 | École Curie |
| Mercredi 23 novembre 2022 | Centre Vachala |
| Mardi 6 décembre 2022 | Vendin fosse 8 |
| Jeudi 15 décembre 2022 | Salle Houdart |

*Sous réserve de modification

Majorité municipale Lens toujours

Toujours faire face !

Nous espérons de ces mois estivaux qu'ils nous offrent un temps de répit, que s'estompent cette lassitude et cette frustration qui gâchent notre quotidien.

Renforcée par l'action et le soutien des associations et de leurs bénévoles toujours dévoués, forte du travail exemplaire de qualité des services municipaux, notre ville est pleinement parvenue à ce que chacun retrouve enfin un peu de l'espace de liberté et d'échange qu'il attendait.

Les caprices du ciel n'y ont rien fait : nous avons appris à nous faire une raison. Ils ont simplement rendu que plus appréciées les éclaircies. En cœur de ville comme dans nos quartiers, l'été lensois s'est décliné de beaux temps forts, de chaleureuses rencontres et d'intéressantes découvertes.

Autant d'heures, de journées, en des lieux divers, où loisirs, culture, détente, sport se sont révélés dans un égal bonheur.

Sorties d'un jour, apéro de quartier, feu d'artifice, ciné plein air, quartier d'été, terrasses en fête, village du sport, parc en fête ... En juillet comme en août, partout les initiatives se sont conclues heureuses.

Septembre gardera encore beaucoup de ce bel esprit estival : le Festi'Lens Rétro, le prox raid aventure, le village des associations ou le marché gourmand en attestent. Ce sont autant de rendez-vous importants qui n'entraveront en rien l'attention portée par les forces vives de notre ville sur la situation que pourrait engendrer, en cette rentrée, une énième vague pandémique. Pas question qu'elle s'impose comme « maîtresse du temps ».

Avec quelles contraintes et dans quelles conditions s'effectuera la rentrée de nos enfants dans les établissements, et principalement ceux du primaire dont la ville à la responsabilité ? D'expérience nous savons combien l'exigence sera évidemment l'adaptabilité des agents communaux aux directives gouvernementales. D'autant qu'il est encore à craindre qu'elles s'avèrent quasi aussi variantes que le virus lui-même.

Une rentrée tout aussi importante constitue celle de nos associations dont le rôle majeur dans tous les secteurs de la vie locale s'affirme chaque année plus précieux. Tant dans le domaine du sport, de la culture, du caritatif, du social que du loisir.

Pareillement est attendu le retour des activités des différentes écoles municipales : des sports, des arts... dont parents et enfants piaffent d'en découvrir les nouveautés.

Tous sur le pont : enthousiastes, actifs et déterminés.

Vos élus PS-PCF-MDC-écologistes – société civile

Lens bleu marine

Expression politique non transmise.

Agir pour Lens

Texte non conforme au règlement intérieur.

Lens verts l'avenir

Il ne fait pas bon d'être écologiste à Lens : vidéo d'insultes lors des municipales ; le PS lensois n'appelant pas à voter pour la liste d'union de la gauche et des écologistes lors des régionales ; tentative de Sylvain Robert (rejetée par le tribunal administratif) de démissionner la seule élue EELV de Lens. Serait-ce de l'acharnement ? Naceira VINCENT. Europe Ecologie Les Verts



Sylvain Robert
Maire de Lens

Reçoit sur rendez-vous

Demande de rendez-vous sur
www.villedelens.fr
ou par téléphone au
03 21 69 86 86



Jean-Pierre Hanon
1^{er} adjoint

- Action sociale
- Réussite éducative

Reçoit sur rendez-vous



Fatima Ait Chikhebbih
2^{ème} adjointe

- Jeunesse
- Centres socioculturels
- Politiques familiales
- Espace d'Accueil et de Service aux Usagers
- Législation funéraire

Permanence de 9h à 10h30
le 1^{er} et 2^{ème} jeudi au centre F.Vachala
le 3^{ème} et 4^{ème} jeudi au centre A.Dumas



Arnaud Desmaretz
3^{ème} adjoint

- Relations économiques et commerciales
- Travaux

Permanence le lundi de 9h à 10h30
à l'hôtel de ville / sur rendez-vous



Cécile Bourdon
4^{ème} adjointe

- Logement
- Urbanisme réglementaire

Permanence le jeudi
à l'hôtel de ville / sur rendez-vous



Thibault Gheysens
5^{ème} adjoint

- Personnel de la ville
- Finances
- Vie associative

Permanence le jeudi de 11h à 12h
à l'hôtel de ville / sur rendez-vous



Hélène Corre
6^{ème} adjointe

- Culture et patrimoine
- Attractivité
- Tourisme

Permanence le mercredi de 14h à 15h30
à l'hôtel de ville / avec et sans rendez-vous



Jean-François Cecak
7^{ème} adjoint

- Politique sportive

Reçoit sur rendez-vous à l'hôtel de ville



Danièle Lefebvre
8^{ème} adjointe

- Enseignement
- Éducation

Permanence le mercredi de 9h à 10h30
à l'hôtel de ville



Pierre Mazure
9^{ème} adjoint

- Sécurité
- Tranquillité publique
- Concertation
- Commande publique

Permanence le vendredi de 9h à 10h30
à l'hôtel de ville / sur rendez-vous



Sandrine Lagniez
10^{ème} adjointe

- Petite enfance

Permanence le mardi de 9h à 10h30
à l'hôtel de ville / sur rendez-vous



Farid Boukercha
11^{ème} adjoint

- Politique de la ville

Permanence le lundi de 14h à 15h30
à l'hôtel de ville / sur rendez-vous le 3^{ème} lundi du mois



Laure Mephu Nguifo
12^{ème} adjointe

- Quartier Lens Nord Est
- Aménagement du territoire (NPRU) et (ERBM)

Permanence de 14h à 16h
le 1^{er}, 3^{ème} et 5^{ème} mardi au centre A.Dumas
le 2^{ème} et 4^{ème} mardi au centre A.Flament



Jean-Christophe Desoutter
13^{ème} adjoint

- Quartier Lens Centre
- Développement durable

Permanence le mercredi de 16h à 17h30
à l'hôtel de ville



Josette Chochoi
14^{ème} adjointe

- Quartier Lens Nord Ouest
- Inclusion scolaire

Permanence le vendredi de 14h à 16h
au centre F.Vachala



Yvette Mazereuw
Conseillère municipale déléguée

- Personnes âgées

Permanence le jeudi de 14h à 16h
au CCAS



Dominique Réal
Conseiller municipal délégué

- Économie sociale et solidaire

Permanence 1 jeudi sur 2 de 10h à 12h
au CCAS / informations en mairie



Chérif Oudjani
Conseiller municipal délégué

- Animation sportive

Permanence le mercredi de 11h à 12h
à l'hôtel de ville



Michèle Masset
Conseillère municipale déléguée

- Accompagnement des personnes en situation de handicap

Permanence le mercredi de 14h à 17h
au CCAS



Jacques Hojnatzki
Conseiller municipal délégué

- Bâtiments et accessibilité

Reçoit sur rendez-vous à l'hôtel de ville



Christiane Nion
Conseillère municipale déléguée

- Cérémonies patriotiques

Permanence le mardi de 16h à 17h30
à l'hôtel de ville / avec et sans rendez-vous

**SAM. 11
SEPT
10H-18H**

Village
des
associations
2021

**STADE
LÉO-LAGRANGE
LENS**

Inscriptions
Initiations
Démonstrations
Animations

Lens mag / septembre 2021

