

# LENSMAG

MAGAZINE DE LA VILLE DE LENS



FOCUS

PARLONS  
SPORTS

page 17

# LENS NAT'UR



**Les 20, 21 & 22 mai se tenait Lens Nat'Ur, la 2<sup>ème</sup> édition du temps fort festif et nature.**  
3 jours d'animations se sont déroulés en centre-ville, avec une ferme, des ateliers pour les enfants, des stands dédiés à l'économie sociale et solidaire et au développement durable. Le rendez-vous annuel du Marché aux Fleurs et peintres dans la rue était aussi au programme, avec une date supplémentaire le 25 mai.



**Les artistes peintres** ont répondu à l'invitation et ont montré leur talent aux visiteurs.



**Le parvis de l'Hôtel de Ville** était recouvert d'un parterre de couleurs pour le Marché aux Fleurs, également au programme des animations.



**Initiation à la pyrogravure**, à la gravure sur bois, à la fabrication de nichoirs, et bien d'autres ateliers gratuits étaient proposés aux enfants.



**Des animations** étaient au programme, avec ici, un nain de jardin à faire se sentir tout petit.

2  
INSTANTANÉS

6  
LENS ET VOUS

8  
VIE DE  
QUARTIER

12  
LENS  
ATTRACTIVE

17  
FOCUS

22  
EXPRESSION  
POLITIQUE

23  
INFOS  
PRATIQUES

24  
JEUNESSE

27  
TALENTS  
LENSOIS

28  
SPORT

29  
CULTURE

30  
SORTIR



**Sylvain Robert,  
Maire de Lens**

Promouvoir la vie associative, développer plusieurs disciplines sportives, ouvrir certains équipements sportifs toute l'année, c'est une volonté municipale qui se traduit par l'autonomisation des sites sportifs pour les clubs. Un engagement de plus inscrit dans le programme de 2014 qui a été tenu. Par ce principe novateur, nous permettons aux clubs de pouvoir

organiser des tournois même lors des jours fériés. Un progrès pour la logistique des associations et une volonté forte en matière de service public.

En ce mois de juin, nous allons fêter les cinq ans de l'obtention du label du patrimoine mondial de l'Unesco. Je veux rendre ici hommage aux élus, notamment Jean-François Caron, qui ont cru à ce qui n'était qu'un doux rêve aux prémices de l'aventure. Soyez fiers de ce label et sachez que la ville de Lens compte 13 sites reconnus mondialement ! Ce premier anniversaire sera suivi dans quelques mois de celui du Louvre-Lens en décembre prochain. Dans ce contexte festif, plusieurs animations sont prévues à Lens, vous pourrez en avoir un aperçu dans le Lens Mag avec la présentation du projet St'art'In Lens.

**“ SOYEZ FIER D'UN TERRITOIRE QUI VA FÊTER EN L'ESPACE DE QUELQUES MOIS LES CINQ ANS DU LABEL UNESCO ET L'OUVERTURE DU LOUVRE-LENS ! ”**

Nous allons donc fêter ces deux anniversaires d'envergure dans un territoire qui poursuit sa mutation. La volonté, l'énergie de la municipalité restent intactes pour accompagner cette évolution, ce redressement. A très court terme, nous envoyons des signaux forts en direction de la jeunesse. Ces prochaines semaines, nous leur mettons le pied à l'étrier sur différents domaines comme les emplois des centres aérés, les jobs d'été ou encore le partenariat engagé avec l'association Formatech mis en place avec le lycée Robespierre. De l'ampleur de l'Unesco ou du Louvre-Lens au quotidien de l'emploi, la municipalité continue de veiller au grain et avec bienveillance



[facebook.com/mairiedelens](https://www.facebook.com/mairiedelens)

MAGAZINE MENSUEL DE LA VILLE DE LENS  
Service Communication  
17 bis Place Jean Jaurès - 62307 Lens Cedex

Directeur de Publication : Sylvain Robert

Co-Directeur de Publication : Laurent Lamacz

Responsable de Rédaction : Maxime Pruvost

Rédaction : Clémence Chaumette, Maxime Pruvost

Photographies : Laurent Lamacz, Maxime Pruvost

Conception : Rudy Barbry

Impression : l'Artésienne, 62802 Liévin  
Tirage : 19 000 exemplaires  
Dépôt Légal : à parution





### On graffe encore cette année

Le projet Graff'in Lens consiste cette année en la réalisation de trois œuvres d'art mural et urbain à Lens en partenariat avec des artistes reconnus, les collèges et lycées de la ville. Jeudi 28 avril, c'est le collectif « Die Cast » unissant les deux artistes Français Zoer et Velvet qui est intervenu avec le collège Michelet sur la façade basse de l'ancien cinéma Apollo à Lens. Deux autres murs (piscine et l'ex-Shopi de la cité des Provinces) ont également été décorés.



### Fous de couleurs et de courses

Une troisième édition sans faute. Vendredi 12 mai, des centaines de jeunes se sont élancés pour la troisième Holi Run, une course déjantée pour laquelle la ville de Lens s'est de nouveau investie. Partis du parking du stade Bollaert-Delelis en début de soirée, ils ont sillonné le centre-ville de Lens sur 5 ou 10 km. Après la course, tout le monde a fait la fête.



### Apprendre pour progresser

La ville de Lens accueillait dimanche 30 avril les lauréats du 32<sup>ème</sup> concours "Un des meilleurs apprentis de France". Sylvain Robert était présent pour accueillir ces jeunes qui ont de l'or entre les mains. L'apprentissage a encore un bel avenir devant lui.



### Le voyage forme la jeunesse

Lundi 24 avril, des lycéens allemands, espagnol et polonais étaient reçus salle Richart de la mairie par les élus. Ils sont venus une semaine en France chez leurs correspondants français de Saint-Paul. Ce voyage a été l'occasion de travailler ensemble autour de deux projets (Entrepreneur Spirit et Effet Papillon) visant entre autres à apprendre à travailler à l'étranger. Pendant leur semaine à Lens, ils sont allés visiter les différents équipements et monuments du secteur.



### A la mémoire des victimes de la Déportation

Dimanche 30 avril était la journée nationale du souvenir de la Déportation. A 11h, élus, anciens combattants et membres des associations du souvenir se sont réunis au monument aux morts, rond-point Van-Pelt. Jamais il ne faut oublier les pires heures de notre Nation pour ne pas les répéter de nouveau.



### Un service ophtalmologique amélioré

Depuis quelques mois suite aux travaux entrepris par Point Vision, un réaménagement a été fait au niveau du service ophtalmologie de l'Espace Santé situé rue du 14-Juillet. La modernisation des locaux et du matériel, les arrivées d'un troisième ophtalmologue et de nouveaux orthoptistes vont permettre un meilleur service à la population en matière de santé. On peut désormais prendre ses rendez-vous avec l'un des trois ophtalmologues de l'Espace Santé via Internet sur le site [www.pointvisionlens.fr](http://www.pointvisionlens.fr)



### Tous au sport !

Comme chaque année, la manifestation Lenshandi s'est tenue à la halle Bertinchamps au stade Léo-Lagrange et comme chaque année le plaisir pour les jeunes de découvrir les différents sports a été un atout dans la réussite de cet événement porté par la Première compagnie du tir à l'arc. Le maire Sylvain Robert était présent pour les remises de coupes des plus beaux dessins des établissements recevant des enfants en situation d'handicap.



### Un témoignage digne et émouvant

Latifa Ibn Ziaten est venue à Lens donner son témoignage les 2 et 3 mai à des conférences. Son fils Imad était parmi les victimes de Mohamed Merah.



### Le rendez-vous des chineurs

Lorsque les beaux jours reviennent, les marchés aux puces apparaissent ça et là dans différents quartiers de la ville de Lens. Exemple pris ce dimanche 14 mai avec ce vide-grenier à la place Salengro, organisé par les parents d'élèves de l'école Carnot.



### Les séniors à la fête

Vendredi 12 mai, les seniors lensois étaient invités par la Ville de Lens au centre Vachala pour le goûter dansant. Un moment convivial toujours apprécié par les personnes âgées qui peuvent se retrouver pour papoter et danser.



### Route du Louvre, record battu !

Ce n'est visiblement pas les conditions de la météo qui ont freiné les ardeurs des sportifs. Lundi 8 mai, près de 5000 personnes ont eu comme point de chute le site du 11/19. Au programme : le marathon de 42,195 km, les randonnées mais aussi le 10 km avec un départ à la gare de Lens.



## DEUX AMBASSADEURS POUR RÉPONDRE À VOS QUESTIONS SUR LE BHNS

DEPUIS PLUSIEURS SEMAINES, DANS L'OPTIQUE DE LA MISE EN PLACE DU BUS À HAUT NIVEAU DE SERVICE, DEUX AMBASSADEURS DU SMT ONT ÉTÉ NOMMÉS SUR LENS (CONCERNÉE PAR DES LIGNES)

Ils s'appellent Adeline et Rémi et sont tous deux nés à Lens il y a 26 et 25 années de cela. Pendant un an, ils sont embauchés par le SMT (Syndicat Mixte des Transports) pour faire en sorte que les travaux sur Lens se déroulent le mieux possible. D'autres villes concernées par les travaux vont également bénéficier de l'aide de bénévoles (seize au total). C'est le 1<sup>er</sup> janvier 2019 que le BHNS sera mis en route mais la longue période de travaux nécessitera une médiation en amont. À Lens, les travaux de dévoisement (enfouissement des réseaux) sont en cours. Les deux ambassadeurs inspectent la bonne tenue de ces travaux préliminaires. Lorsque les travaux concerneront la voirie, c'est là que les deux am-

bassadeurs interviendront : « D'abord en amont en distribuant des flyers 3 mois, 3 semaines et 3 jours avant le début des chantiers. Il y aura des cabines à chaque point de chantier avec les infos des dates et de nature des travaux. Nous sommes vraiment sur un aspect de médiation. Il faut essayer de faire passer le message aux différentes parties, les chefs de chantier comme les commerçants pour que personne ne soit pénalisé. Il faut une continuité pour tout le monde, » explique Adeline. Trouver un juste équilibre sera donc leur mission. Lorsque le BHNS sera opérationnel, il passera toutes les huit minutes en heures de pointe et tous les quarts d'heure en heures creuses. Une belle avancée en matière de transport en commun. ■

► Renseignements au 0 800 409 209. [www.bulles-tadao.fr](http://www.bulles-tadao.fr)

## APPEL AUX ASSOCIA- TIONS POUR LE VILLAGE DES ASSO- CIATIONS



Samedi 9 septembre, la 4<sup>ème</sup> édition du Village des Associations revient au stade Léo-Lagrange organisé conjointement par l'Office Municipal des Sports de Lens, le Centre Lensois d'Éducation et Développement Sportif et la Ville de Lens. L'an passé, la réussite avait été au rendez-vous avec quelque 85 associations présentes. Culture, sport, loisirs mais aussi services municipaux seront de nouveaux présentés aux Lensois cette année. Cette manifestation qui se veut conviviale, informelle et festive, permettra aux visiteurs de découvrir les associations lensoises et leurs activités et constituera une véritable vitrine de la vie associative en cette rentrée de septembre. ■

► Village des associations. Inscription gratuite des associations par mail [villagedesasociations@mairie-lens.fr](mailto:villagedesasociations@mairie-lens.fr)

## LA BIBLIOTHÈQUE SONORE REVIENT AU CENTRE DUMAS

LANCÉE IL Y A PLUS DE TRENTE ANS, LA BIBLIOTHÈQUE SONORE EST D'UNE GRANDE AIDE POUR LES MALVOYANTS. DEPUIS QUELQUES MOIS, LES BÉNÉVOLES DE L'ASSOCIATION DES DONNEURS DE VOIX ONT REPRIS LE CHEMIN DU CENTRE DUMAS DANS DES LOCAUX NEUFS. RENCONTRE AVEC SON PRÉSIDENT HISTORIQUE MICHEL PINGARD.



Michel Pingard, au centre

**Lens Mag : Pouvez-vous nous raconter la genèse de la bibliothèque sonore ?**

**Michel Pingard :** C'est une création du Lions Club qui regroupait trois fonds des bibliothèques d'Arras, de Douai et de Lens. La bibliothèque sonore est portée par l'association des donneurs de voix. Au départ, nous étions basés rue de la Gare avant un déménagement dans le centre Dumas. Après les récents travaux de ce dernier, nous sommes revenus ici.

**LM : Quel est le principe de la bibliothèque sonore ?**

**MP :** Les donneurs de voix sont des bénévoles qui ont du matériel pour faire des enregistrements de livres chez eux à destination des personnes malvoyantes sous

forme de CD. Ici à Lens, nous avons quelque 2500 ouvrages retranscrits dans des CD. A

“ POUR L'ENREGISTREMENT D'UN LIVRE MOYEN DE 300 PAGES IL FAUT COMPTER 9 H ”

noter que pour l'enregistrement d'un livre moyen de 300 pages il faut compter 9h.

**LM : Comment le prêt s'organise-t-il ?**

**MP :** Ce n'est pas la peine de se déplacer jusqu'à nos locaux. Il suffit d'appeler \*. Ce sont souvent les parents des malvoyants qui effectuent la démarche. Après réception d'un avis médical et de leur adresse, on leur envoie un catalogue des titres disponibles. L'échange de CD (5 à la fois) se fait par courrier gratuitement (au titre d'un accord avec les ministères de la Culture et de la Santé) dans une enveloppe spéciale sur laquelle une place est prévue pour insérer une carte avec l'adresse de la bibliothèque sonore et celle de le l'utilisateur.

**LM : Quelles sont les nouveautés ?**

**MP :** Nous allons essayer de capturer un nouveau public pour les pousser à la lecture avec les jeunes dyslexiques.

► Bibliothèque sonore, centre Dumas - Permanence le jeudi après-midi de 14h à 17h. \* 03 21 70 72 72



## PAULINE ET CHRISTOPHE À L’AFFÛT DU MOINDRE DÉCHET DANS LEUR RUE

C’EST LORS D’UNE RÉUNION PUBLIQUE À LA SALLE HOUDART QUE PAULINE BRETHENOUX AVAIT ÉVEILLÉ LES CONSCIENCES EN EXPLIQUANT SA BONNE INITIATIVE. CHAQUE DIMANCHE, AVEC SON MARI, ELLE ARPENTE LA RUE VERLAINE OÙ ILS HABITENT. ILS RAMASSENT LES DÉCHETS LAISSÉS PAR LES AUTRES.

La propreté est l’affaire de tous et ce n’est pas Pauline et Christophe Brethenoux qui diront le contraire. Mieux ils l’appliquent en réparant l’incivilité des autres. «*Chaque dimanche matin, on passe la tête par la fenêtre et si on aperçoit des déchets, on enfle nos gants, on prend nos sacs et on y va*», explique Pauline. Avec son mari Christophe et leur fils Arthur âgé de 6 ans, ils n’hésitent pas à mettre la main à la pâte. «*Au-delà de toute orientation politique, c’est juste d’avoir une rue propre*», note Christophe. Dimanche 16 avril, ils étaient donc de sortie. Le temps de remonter la rue vers les nouveaux immeubles du quartier Montgré et de la redescendre et les déchets s’amoncellent dans les deux sacs (*l’un pour les déchets ménagers, l’autre pour les déchets recyclables*). Evidemment, le couple fait le tri des

déchets depuis de nombreuses années. Depuis quelques mois, il a décidé de passer la vitesse



12

C’est en kilos le poids des déchets ramassés ce matin-là en une heure de temps. Au menu: pneus, bouteilles de plastique, canettes en métal, bois, verre, jouet etc.

supérieure en s’orientant au maximum vers du «*zéro déchet*». «*Ça fait du bien à la planète et ça nous apprend à consommer*

*de manière différente au quotidien sans que cela ne coûte plus cher*», observe la jeune femme.

### Un style de vie orienté vers le zéro déchet au quotidien

Et d’expliquer sa démarche: «*Par exemple quand je vais chez mon premier ou mon boulanger, j’apporte mon sac en toile pour ramener mes fruits et légumes et ma baguette et ainsi ne pas prendre leur emballage*». Idem lors du passage chez le boucher-charcutier avec cette fois-ci un tupperware en verre pour faire le voyage jusqu’au frigo de la famille. Avec des résultats: «*Auparavant nous remplissions trois fois notre poubelle par semaine contre une fois désormais*», chiffre Christophe. Et s’ils remplissent plus d’une fois la poubelle familiale, c’est pour faire le tri des déchets ramassés dehors. Une ironie du sort à méditer... ■

## « LE CITY STADE DE LA CITÉ 4 APPORTE DE LA VIE »

«*VIE MON QUARTIER* », C’EST LA RUBRIQUE CONSACRÉE AUX CONSEILLERS DE QUARTIERS QUI NOUS RACONTENT UN LIEU MARQUANT DE LEUR SECTEUR. CE MOIS-CI, C’EST EHLI DAHEL QUI NOUS EMMÈNE À LA CITÉ 4.



Né en 1997, Ehli Dahel n’a pas connu l’église Sainte Barbe de la cité 4 mais connaît son existence jadis dans le quartier et sa destruction au tout début des années 90 pour cause de vétusté. S’il n’a pas fréquenté l’édifice religieux, le riverain de la route d’Arras a en tout cas longtemps fréquenté ce qui a vu le jour à la place, au collège et au lycée, c’est-à-dire le city stade. «*Je n’avais qu’à traverser la route d’Arras pour y aller avec de amis faire du foot quand on n’avait pas cours. Le foot ici à Lens, ça marque forcément*», explique-t-il celui qui va entamer un parcours en science politique en septembre prochain

après deux ans de Droit. Et d’enchaîner sur l’utilité de l’équipement sportif: «*Ce city stade, ça a amené de la vie à la cité 4, ça apporte de l’humanité*», lance-t-il.

### Pas qu’un simple city stade...

Intéressé par la vie publique, le Lensois prend du recul sur l’implantation de ce city stade et voit plus loin: «*Quand on parle de politique, des gens ont malheureusement l’impression que ça ne concerne que des hommes en costume qui restent dans leur bureau. Non, la politique, c’est la vie de la cité, et cela concerne des hommes et des*

*femmes qui s’intéressent à la vie des habitants au quotidien. Un city stade, c’est pareil. Sur l’image de la politique, je pense qu’il faut vraiment remettre l’église au centre du village, c’est d’ailleurs en ce sens que j’ai postulé pour devenir conseiller de quartier.* » Déjà présent dans les conseils municipaux («*Il faudrait que les gens viennent plus souvent dans les conseils municipaux*»), le jeune homme de 20 ans apportera une voix plus jeune au sein des débats notamment lors des diagnostics en marchant dans l’un des quartiers du secteur Lens Nord-Ouest. A 20 ans, il est le cadet des 117 conseillers de quartier. ■



PROMOTION IMMOBILIÈRE  
LOTISSEUR - AMÉNAGEUR  
TRANSACTION IMMOBILIÈRE

**ACTUALITÉ :**  
Vente de terrains viabilisés à VIMY  
à partir de 600 m<sup>2</sup>  
"Résidence des Coquelicots"

Tél. +33 (0)3 21 28 99 00  
Fax : +33 (0)3 21 28 99 44  
Siège social : 20 rue Froissart - BP 387 - 62355 LENS Cedex

**CONSTANT** LE PERMIS À LA CLÉ

Formation  
AM-AAC-B-B96-BE



Nous vous accueillons  
dans nos  
nouveaux locaux  
à LENS

LE PERMIS  
A UN EURO  
PAR JOUR

Contactez-nous !

Ouvert en juillet-août



37 Bis rue Decrombecque - 62300 LENS  
Agr. E 16 062 0020 0  
11 place de la république - 62750 LOOS-EN-GOHELLE  
Agr. E1306200230

122 bis rue des Fusillés - 62 440 HARNES  
Agr. 05 062 1496 0

**03 21 28 36 93**



## COURSE EN COURS :

### RETOUR SUR UN PARI AUDACIEUX DE CINQ ÉLÈVES DE JEAN-ZAY

LE 11 MAI À VILLENEUVE D'ASCO, LE COLLÈGE JEAN-ZAY A DÉFENDU SES CHANCES AU TOURNOI ACADÉMIQUE ET NATIONAL « COURSE EN COURS » QUI VISAIT À CRÉER DE A À Z UNE VOITURE DE COURSE.

Depuis le mois d'octobre, Ethan, Sulivan, Thibault, Mohamed et Nathaël (en 4<sup>ème</sup> et en 3<sup>ème</sup>) travaillaient sur le projet « Course en cours » avec deux de leurs professeurs, Albane Romano (Lettres Modernes) et Mohamed Hatimi (Technologie). A raison d'une ou deux fois par semaine, ils ont monté ce projet de créer une mini F1 comme l'explique Albane Romano : « C'est un projet complet qui intervient sur plusieurs domaines. Le français pour monter et expliquer le dossier, l'expression orale pour la soutenance, la commercialisation avec la recherche du sponsoring, le manuel avec la mécanique et l'informatique avec la programmation de la voiture par ordinateur. »

#### Chacun a un rôle dans l'équipe

Et comme dans toute entreprise, chacun à sa place ! « Chaque élève a son rôle. Nous avons un chef d'équipe, un ingénieur en conception et fabrication, un responsable style/design, un responsable essais et un responsable communication et sponsoring, » énumère la jeune femme qui participait cette année pour la première fois au concours. Cette mini-entreprise a donc travaillé avec une thématique précise : la vitesse de la lumière. « C'est pourquoi nous avons baptisé notre projet « Speed of light » en optant pour l'anglais pour son caractère universel. Et puis la lumière a une symbolique de pureté et de liberté, » continue Albane Romano. Partant de ces bases, les élèves ont ensuite réalisé un croquis matérialisé par la suite grâce à un logiciel de conception 3D au lycée Béhal. « Au niveau des sponsors, on a eu un moteur offert par Renault Dassault système ainsi que la carrosserie recyclable par Durisotti. La Ville de Lens nous a floqué nos tenues. Pour les élèves, c'était une très bonne expérience et c'est une fierté pour eux de réaliser un projet de A à Z ». ■



« On leur a fourni des bon-hommes comme pilotes de voiture ainsi que différentes pièces (amortisseurs, carrosserie, roue...). Ils sont venus démarcher et j'ai apprécié cela. J'ai donné un coup de main car ça favorise une école lennoise et puis c'est un échange de bons procédés car ils y aura mon logo sur leur stand. »  
**Albin Vasseur, gérant du JouéClub, partenaire**

Le 11 mai nos cinq jeunes collégiens lennois étaient donc à Villeneuve d'Ascq. Après avoir passé la soutenance devant le jury pour présenter le projet, avec une partie en anglais. Leur voiture a été jugée sur la rapidité bien sûr mais aussi avec les arrêts au stand. Bilan: l'équipe a obtenu le prix coup de coeur du jury. Une fierté pour les jeunes et les deux professeurs tuteurs!



LIÉVIN 03 21 74 11 11  
ZAC DE L'AN 2000 - 62800 LIÉVIN

HÉNIN 03 21 43 01 01  
1100, AVENUE DU BORD DES EAUX  
62110 HÉNIN-BEAUMONT

Boissons alcoolisées réservées aux personnes majeures et dans la limite de 3 boissons sucrées par personne. L'abus d'alcool est dangereux pour la santé. À consommer avec modération. Pour votre santé, évitez de grignoter entre les repas.  
www.mangerbouger.fr

www.restaurantscrocodile.fr

**-5€\***

crocodile  
RESTAURANT

BOISSONS COMPRISES\*\*

\*5€ de remise sur un ticket d'une valeur min. de 40€

Valable tous les jours sauf samedi soir, dimanche midi et jours fériés. Uniquement aux Crocodile Liévin et Hénin jusqu'au 31/07/2017 contre remise de ce coupon. Offre non cumulable et UN SEUL coupon par addition. \*\* Avec le repas, buffet de boissons compris dans le menu.

**-10€\***

crocodile  
RESTAURANT

BOISSONS COMPRISES\*\*

\*10€ de remise sur un ticket d'une valeur min. de 80€

Valable tous les jours sauf samedi soir, dimanche midi et jours fériés. Uniquement aux Crocodile Liévin et Hénin jusqu'au 31/07/2017 contre remise de ce coupon. Offre non cumulable et UN SEUL coupon par addition. \*\* Avec le repas, buffet de boissons compris dans le menu.



## LES GRANDES FÊTES DE LENS : UN WEEK-END PLEIN D'ANIMATIONS

SAMEDI 24 ET DIMANCHE 25 JUIN, LE CENTRE-VILLE SERA ANIMÉ AVEC DEUX MANIFESTATIONS D'ENVERGURE : TARADERUZE ET LES GÉANTS LENSIS.



PAROLE D'ÉLU

**PHILIPPE MILLET**  
conseiller municipal délégué aux festivités

« Sur un week-end, nous proposons deux thèmes différents avec les arts de la rue et la parade des géants. Concernant cette dernière animation qui se déroulera dimanche 25 juin, la Ville met à disposition des moyens humains en termes de sécurité (barrière) puisque ce sera une configuration identique à celles des braderies. C'est une grosse aide de la Ville qui ne s'arrête pas juste à l'organisation puisque des troupes musicales écossaises ou encore des parades interviendront pour le défilé des géants. Concernant Taraderuze, nous sommes dans la continuité avec une 5<sup>ème</sup> édition qui est plus étoffée que les précédentes. »

**G**randes Fêtes de Lens nouvelle génération : une première. Un an après l'Euro qui avait amené la foule en ville, les Grandes Fêtes de Lens promettent un joli programme. Sur les deux jours, on pourra d'abord s'émerveiller devant les prestations des fanfares, de la danse verticale, des lancer de drapeaux et autres spectacles et arts de la rue. Le tout dans un périmètre concentré de façon à pouvoir profiter d'un maximum de spectacles sans rater une miette. Par ailleurs, les quartiers de la ville seront informés par des venues imprévisibles les invitant ainsi à venir jusqu'au centre. Si vous avez envie de festivités loufoques pour bien démarrer l'été, n'hésitez pas : Taraderuze est fait pour vous.



### Plaire à tous les publics

La journée du lendemain, dimanche 25 juin, le programme sera également dense avec cette fois-ci les géants. Un retour à la tradition salué par plusieurs dizaines de géants ce jour-là dont trois vedettes : Ch'meneu, Rosalie Tata et Taraderuze. Le premier a été rénové pour l'occasion tandis que les deux autres ont ressuscité. Avec une ambiance musicale (plusieurs harmonies et troupes sont prévues) du tonnerre, ce petit monde de géants partira de la place du Cantin pour remonter la rue Lanoy, puis la rue du Maréchal-Leclerc et descendra le boulevard Basly jusqu'au rond-point Bollaert. Arrivés là, ils feront chemin inverse pour revenir sur leur pas, place du Cantin. Avec les arts de la rue et les géants, la municipalité offre des animations pour tous les âges et à un public venu de divers horizons. ■

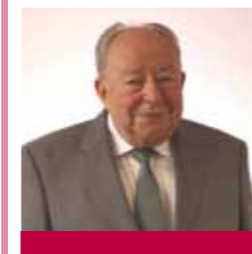
► Les Grandes Fêtes de Lens, les 24 et 25 juin (Taraderuze le 24 juin dès 14h30 dans le centre ville. Les Géants lensois le 25 juin à partir de midi avec un départ au niveau de la place du Cantin).



Pour plus d'informations sur l'aide aux primo-accédants, contactez la mairie au 03 21 69 86 86 et demandez le service logement

## LES PREMIERS PRIMO-ACCÉDANTS REÇUS PAR LE MAIRE

C'EST UNE PROPOSITION COMPLÉMENTAIRE DU PROGRAMME DE SYLVAIN ROBERT. LE CONSEIL MUNICIPAL AVAIT VOTÉ UNE AIDE AUX PRIMO-ACCÉDANTS IL Y A QUELQUES MOIS. LES PREMIERS BÉNÉFICIAIRES VONT POUVOIR RÉALISER LEUR RÊVE DE PROPRIÉTAIRE GRÂCE À UN APPORT DE 4000 EUROS.



PAROLE D'ÉLU

**ANDRÉ DELSERT**

conseiller municipal délégué au logement  
« C'est une initiative qui va amener une bonne mixité. Elle est déjà visible sur les quatre premiers profils : des jeunes, des moins jeunes, des métiers différents et des gens qui viennent d'une commune extérieure ici à Lens. Actuellement nous sommes sur trois autres dossiers en cours de validation. Rappelons que la Ville de Lens octroie un budget de 100 000 euros en faveur de cette politique ambitieuse. »

« On est heureux de vous accueillir et de concrétiser ainsi ce projet municipal qui donne une dotation complémentaire pour tout primo-accédant achetant un logement neuf à Lens. On voit que le territoire est en pleine mutation et que certains investisseurs comme Fiducim n'hésitent plus à lancer des programmes de logements neufs d'envergure (sur le parc à Touret sur l'ex-site Nexans). » C'est par ces mots que Sylvain Robert a accueilli la première salve de primo accédants en mairie jeudi 27 avril. Les quatre premiers dossiers ont un point en commun : ils concernent tous les nouveaux logements d'accession à la propriété au parc à Tourets. « Cette nouvelle politique va nous permettre de renouveler la population et même de l'accroître, » parie encore le maire de Lens. Rappelons que les primo-accédants doivent être éligibles aux critères du prêt à taux zéro 2016 et qu'ils ne doivent pas être devenus propriétaires les deux dernières années précédant la future acquisition. ■



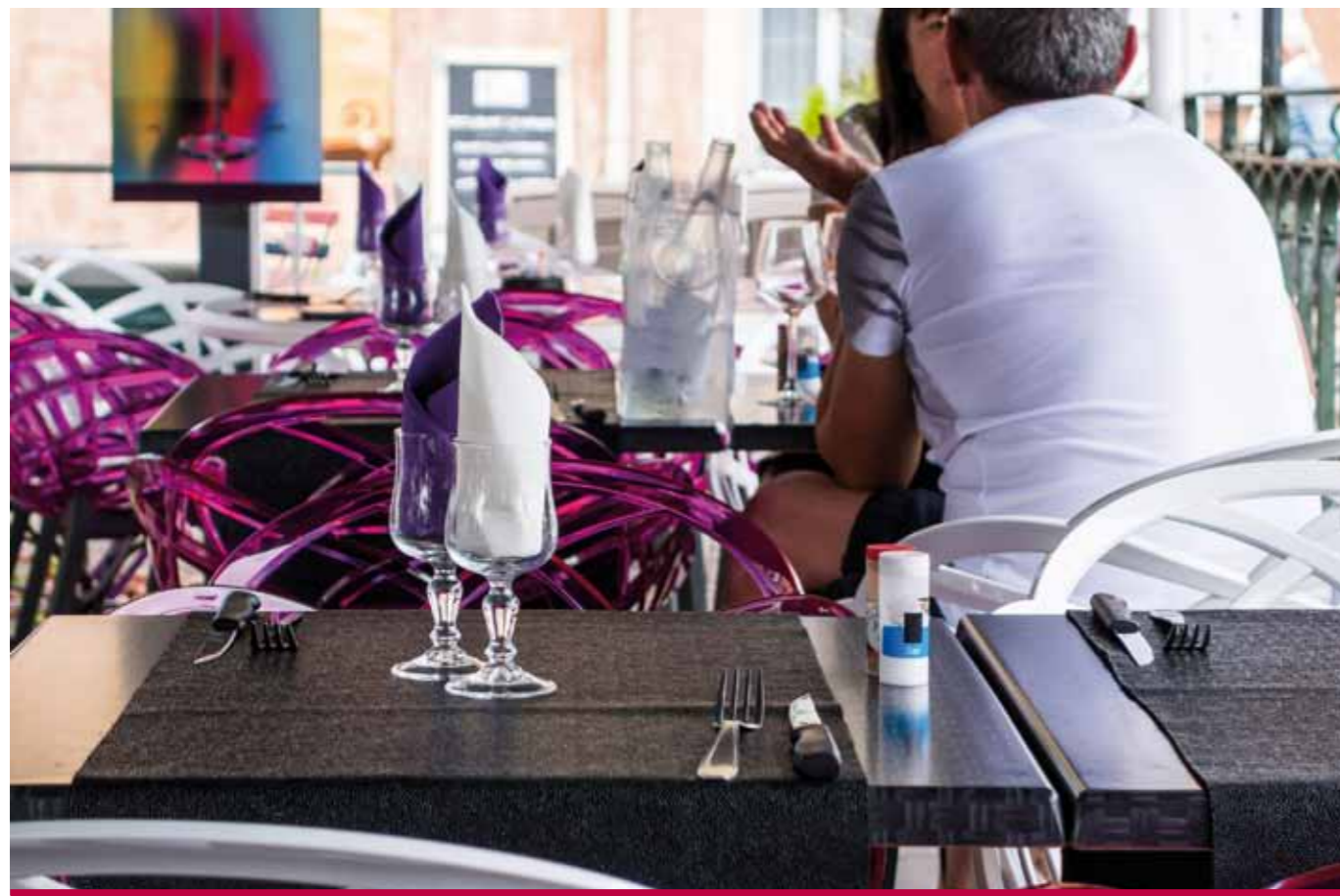
**Mathilde Strzelecki**

« J'ai un ami qui avait fait bâtir par Fiducim sur Lille et qui était content du résultat. Quand j'ai vu sur Internet qu'ils avaient un projet pour une acquisition sur Lens, cela m'intéresse. Je travaille pour le centre hospitalier de Lens et habite dans le Valenciennois. J'ai opté pour un T2 et j'avoue que l'aide de 4000 euros de la Ville de Lens va m'aider au niveau du budget, notamment pour aménager l'appartement une fois livré (moblier pour la cuisine, la salle de bain...) »



**Thibault Palcynski**

« J'habite chez mes parents à Montigny-en-Gohelle et je cherchais à devenir propriétaire à Lens qui est une ville que j'apprécie, qui est dynamique et bien desservie pour les transports. J'avais eu l'information des nouveaux logements de Fiducim par leurs panneaux et sur les panneaux de 4 par 3 de la ville de Lens que j'ai su qu'il y avait une aide de 4000 euros. C'est une bonne idée d'aider les gens à hauteur de 4000 euros. Quelque part ça peut même jouer sur l'acquisition ou non auprès des banques. »



## FESTILENS

### VEUT ANIMER LE CENTRE-VILLE

UNE NOUVELLE ASSOCIATION REGROUPANT CAFETIERS, RESTAURATEURS ET HÔTELIERS A VU LE JOUR AU MOIS DE MAI. FESTILENS, C'EST SON NOM, VEUT AMENER DES ANIMATIONS DANS LE CENTRE-VILLE. ENTRETIEN AVEC L'UN DE MEMBRES MAXIME PAUCHET.



**Lens Mag : Pouvez-vous revenir sur le genèse de FestiLens?**  
Maxime Pauchet : FestiLens est une association de loi

1901. Nous sommes une quinzaine de membres (*cafetiers, hôteliers, restaurateurs*) et notre bureau est composé des gérants du café de Paris, Cubana Bar, La Civette, le Loco et Katy Folies. Nous voulons créer une jonction entre notre corps de métier et la Ville de Lens pour des animations communes dans le centre-ville dans un premier temps. Plusieurs réunions ont eu lieu à ce sujet.

**LM : Quelle est le**

#### premier projet?

**MP :** Il s'appelle « Terrasse en fête » qui va démarrer le jour de la fête de la musique le 21 juin pour se terminer à la braderie d'automne en octobre. Entre ces deux dates, chaque mois nous ferons un événement en coordination avec les animations de la ville. Chacun vient avec ses idées. cela peut être des concerts ou encore une sorte de tournée pour le public avec une carte signalant les différents

établissements participant. L'idée c'est vraiment de trouver des idées pour animer le centre-ville et ceci sans marcher sur les plates bandes d'autres associations commerciales.

#### LM : A terme, d'autres choses pourraient être faites?

**MP :** Oui! Pourquoi pas un festival Rétro (*voiture, marché aux puces, déco des années 50 etc.*) ou encore une course des serveurs comme cela se fait dans d'autres villes.

► Si vous voulez adhérer à FestiLens (cotisation libre pour l'instant), téléphonez au 06 60 45 77 08, 06 88 44 34 07 et au 06 24 88 62 49



PAROLE D'ÉLU

### THIERRY DAUBRESSE

Adjoint aux commerces

« Le projet St'art in Lens est plus qu'un projet de ville. C'est un projet de centralité d'une agglomération, en l'occurrence celle de Lens-Liévin (250 000 habitants). L'enjeu est économique : créer des flux vers nos commerces en utilisant le flux des visiteurs du musée du Louvre et en amplifiant les flux des chalands habituels. L'enjeu est aussi culturel et événementiel. Pour cela il nous fallait des événements culturels étalés sur plusieurs mois pour créer un effet de fort de curiosité. Il fallait de l'imagination, de l'audace et de la volonté... Et des peintures! Par exemple un artiste comme Georges Rousse -très connu dans le milieu- peut faire déplacer jusqu'à 30 000 personnes pour une exposition. Et c'est en l'invitant en résidence dans la Banque de France que nous répondons à notre programme politique de 2014 qui prévoit à terme de reconvertir ce lieu majestueux (*là encore un point d'accroche des visiteurs du Louvre-Lens pour aller au centre-ville*) en lieu d'arts contemporains. Pendant ces prochains mois, les acteurs de la vie de la cité devront s'investir pour faire de la culture un levier économique. J'invite vraiment les commerçants à s'emparer de ce projet et d'en être acteurs, j'invite les habitants à suivre et s'investir dans les espaces qui leur seront ouverts. »

## ST'ART IN LENS

À COMPTER DE L'ÉTÉ ET POUR PLUSIEURS MOIS, DES ŒUVRES D'ART PRENNENT PLACE EN CENTRE-VILLE



Un nouveau projet voit le jour pour renforcer l'attrait de la commune : « St'Art in Lens ». L'action portée par l'Agglomération, avec le soutien de la Ville, vise à dynamiser l'attractivité du centre-ville et de placer Lens comme place forte du territoire. A partir de cet été et jusqu'à la fin de l'année, des artistes de renom exposent en centre-ville. Venez observer les œuvres et installations réalisées, comme une invitation à changer notre regard, à observer parfois de manière décalée ou ludique notre cadre de vie et ses métamorphoses.

#### « Umbrella Sky Project », de juin à novembre, rue de la Paix

Conçu et imaginé par l'artiste portugaise Patricia Cunha, le Umbrella Sky Project se matérialise par l'installation d'une multitude de parapluies colorés formant une sorte de ciel poé-

tique et mouvant au-dessus de vos têtes. Les parapluies interpellent, attirent les regards et dynamisent votre balade urbaine. Le Umbrella Sky Project, né au Portugal en 2012, a déjà essaimé dans de nombreuses villes en France et dans le monde entier.

#### « Yellow Brick Road », de juin à novembre, cheminement artistique entre le Louvre-Lens et le centre-ville

Art connexion, agence de production et de médiation d'art contemporain basée à Lille, vous invite à suivre la Yellow Brick Road, inspirée du Magicien d'Oz, pour une promenade originale et colorée entre le Louvre-Lens et le centre-ville. Tout au long du parcours, vous découvrez les installations des artistes Julien Boucq et du collectif Qubo Gas, constitué de Morgan Dimnet et Jef Ablezot.

#### « Détournements de fonds », par Georges Rousse, de septembre à décembre, exposition et créations originales dans l'ancienne Banque de France, rue de la Paix

Photographe et plasticien de renom, Georges Rousse investit l'ancien bâtiment de la Banque de France et y installe ses « anamorphoses ». Etablissant une relation inédite de la peinture à l'Espace, il s'approprie des lieux abandonnés pour les transformer en espace pictural et y construire une œuvre éphémère, unique, que seule la photographie restitue. Murs, sols et plafonds sont recouverts de peinture pour redécouper l'espace, l'agrandir, le déformer, recomposer les volumes, révéler des fragments d'architecture, les mettre en scène par la lumière... ■

► <https://www.facebook.com/StartinLens>



## PLUS D'AMBITION POUR LA JEUNESSE



- un Point Information Jeunesse
- un espace événementiel mais aussi les structures qui œuvrent pour les jeunes
- un cyber espace (recherche d'emplois, études, ateliers...)
- un lieu convivial pour se retrouver, discuter...
- un lieu d'inscription pour les mercredis jeunes et les accueils de loisirs
- un lieu de permanences de partenaires : Mission Locale Lens-Liévin, tous les jeudis, 14h/15h30, Udaf (Médiation Familiale), les 1<sup>ers</sup> mercredis du mois, 14h/18h, Passeport Formation (Emploi, Formation, IEJ), tous les lundis, 9/12h30 et 13h30/18h, Aditec (Accompagnement à la création d'entreprise), les 1<sup>ers</sup> mercredis du mois, 9h/12h30, Croix Rouge (Accompagnement de projet, formations...), tous les vendredis, 14h/16h, Maison de l'Europe, tous les 2<sup>es</sup> et 4<sup>es</sup> mercredis du mois, 14h/17h

Pour tous les jeunes, collégien à jeune adulte, pas de tranche d'âge fixe (gratuit, pas d'inscription, pas d'adhésion)

**Du lundi au vendredi,  
de 9h à 12h30 et de 13h30 à 18h**  
42, rue Gambetta à Lens  
**03 21 08 03 40**



La vie associative et la vie sportive sont deux domaines prioritaires pour la Ville de Lens. Depuis quelques années, elle a impulsé une nouvelle politique permettant aux associations de pouvoir organiser des rencontres sportives 365 jours à l'année en leur donnant plus de responsabilités sur certains sites sous la forme d'une autonomisation de l'utilisation des équipements sportifs. Du gagnant-gagnant entre la Ville et les associations, ce qui renforce ainsi la notion de service public chère à la majorité.



PAROLE D'ÉLU

JEAN-FRANÇOIS CECAK

Adjoint aux Sports

« C'est une démarche qu'on a impulsé depuis quelques années et qui répond aux attentes des clubs de sport. Les autonomiser sur les sites sportifs est clairement un avantage pour eux. Ils peuvent ainsi organiser des tournois lors des jours fériés avec une buvette pour faire une rentrée financière. Ils font l'ouverture et la fermeture des sites en respectant les lieux sur les questions de propreté. L'autonomisation de certains sites sportifs est également un avantage pour la ville et ses effectifs. Au lieu de faire venir un agent pour une ouverture et une fermeture d'un stade un jour férié, on peut leur dégager du temps de travail pour d'autres tâches valorisantes. C'est ainsi qu'ils ont pu effectuer l'entretien de certains stades comme la peinture ou la mise en place des anciens sièges du stade Bollaert-Delelis dans certains stades. »

## LES PREMIERS ÉQUIPEMENTS SPORTIFS CONCERNÉS PAR L'AUTONOMISATION DE L'UTILISATION PAR LES CLUBS



Il est donc possible qu'une association sportive puisse être autonome sur un équipement sportif particulier. Les sites concernés par cette nouvelle manière de travailler entre la Ville de Lens et les associations sont le stade Debeyre, le gymnase Jean-Zay, la halle Faucquette, le stade Moulin, le stade Wattiau, le stade Mazereuw, le gymnase Jaurès. A venir dans les mois qui viennent, deux nouveaux sites: le gymnase Hochman et le stade Carpentier.

### Réglementation à prendre en compte

Un référent unique de sécurité doit être présent sur chaque site (*en tant qu'Établissement Recevant du Public*) lors de son ouverture notamment pour alerter les secours et assurer l'évacuation en cas de besoin. Cette responsabilité peut être transférée à l'association utilisatrice de l'équipement en formant les dirigeants. Par contre, pour les équipements accueillant simultanément plusieurs associations, le référent unique de sécurité est un agent municipal. Deux associations ne peuvent donc figurer sur un même site en autonomie. La taille et la capacité d'accueil des équipements doivent également être prise en compte pour définir la possibilité ou non de transférer la responsabilité de la sécurité à l'association utilisatrice. Ainsi, certains équipements comme la halle Coubertin (*forte capacité et plusieurs associations présentes dans l'équipement*) ne peuvent rentrer dans la catégorie des sites concernés par l'autonomisation d'utilisation. ■



### LE CHAMPIONNAT RÉGIONAL D'ATHLÉTISME REVIENT À LÉO-LAGRANGE LE 18 JUIN

L'offre sportive de la ville dépend également la qualité de ces équipements. Depuis 2012, des championnats d'envergure se déroulent au stade Léo-Lagrange. C'est en investissant que la Ville rend plus attractif ses équipements. Ce sont les associations sportives qui en profitent en premier lieu en pratiquant leur sport. Dans un second temps, cela donne la possibilité pour certains équipements d'accueillir des compétitions d'envergure. Depuis 2011, la piste d'athlétisme du stade Léo-Lagrange a subi une réfection complète et est désormais homologuée pour des compétitions nationales et internationales par l'IAAF (*International Association of Athletics Federations*).

### Entre 10 000 et 12 000 personnes en 2012 pour les championnats de France Jeunes

En préparation de cet événement, un championnat d'athlétisme régional y avait été organisé. Un public important était présent dans les gradins pour suivre les disciplines (*lancer de poids, jade disque, javelot, sauts à la perche, en hauteur, courses etc.*). Cela sera de nouveau le cas cette année dimanche 18 juin. Les plus grands clubs des Hauts de France seront au rendez-vous. ■

### CÉCILE THÉRY (LES HAUTS DE LENS) : « C'EST PLUS SOUPLE POUR NOUS »



**Lens Mag : Quel est votre retour depuis que vous êtes en autonomie sur le stade Jean-Moulin ?**

**Cécile Théry :** C'est positif car nous avons accès au stade tous

les jours de l'année, même les fériés. En contrepartie on nettoie les vestiaires après le match et on veille à tout fermer quand on part mais c'était le deal. Mais c'est plus souple et cela nous permet concrètement de faire des tournois ou des plateaux comme au dimanche de Pâques. En championnat, lorsque les rencontres tombaient un jour férié, nous devions décaler la rencontre, ce qui n'est plus le cas désormais.

**LM : Au niveau de la sécurité des lieux, comment cela fonctionne-t-il ?**

**CT :** Pour des raisons de sécurité

nous avons dû former deux personnes chez nous concernant les risques liés aux incendies. Ils sont nos référents incendie.

**LM : Est-ce que cela change quelque chose pour votre matériel ?**

**CT :** On a toujours pu le stocker dans le stade mais désormais, nous pouvons laver les maillots, c'est plus simple pour notre logistique. Nous avons également un bureau pour tout ce qui concerne nos tâches administratives ainsi qu'une ligne téléphonique et Internet. C'est pratique lorsqu'il faut prévenir les joueurs et leurs parents.

## LES CHIFFRES CLÉS

6

Comme le nombre de gymnases dans la ville de Lens (qui comportent parfois plusieurs salles de sport dans leur enceinte)



5

Comme le nombre de stades dans la ville (qui comportent parfois plusieurs terrains de grand jeu)



33

C'est le nombre de sports qui sont pratiqués dans les enceintes sportives de la ville. Football, tennis, squash, boxe, javelot, pétanque, boxe thaï, musculation, athlétisme, rugby, judo, karaté, taekwondo, jujitsu, roller derby, futsal, basket, badminton, natation, billard, slot racing, marche nordique, tennis de table, qi gong, yoga, athlé santé, EPS, danse, fitness, force athlétique, tir à l'arc

### Autonomisation des sites sportifs : ce qu'il faut retenir

- La Ville de Lens responsabilise les associations en leur donnant accès à des équipements des sportifs pour leur donner plus de souplesse dans leurs utilisations
- Pour les agents de la ville, autonomiser les associations sur les équipements leur permet de réaliser d'autres tâches. Par exemple, ils ont repeint certains sites.
- Pour des questions de réglementations liées à la sécurité, une seule association peut être autonome sur un site car il faut à chaque fois un référent unique de sécurité.

1

Comme le complexe sportif Léo-Lagrange équipé de terrains de grand jeu, d'une halle des sports et d'une piste d'athlétisme homologuée au niveau International



1

Comme le nombre de piscine (olympique) dans la ville. Une piscine dotée de trois bassins.

2

C'est le nombre de terrains synthétiques de football (Léo-Lagrange et Leclercq). Un troisième terrain verra prochainement le jour au stade Debeyre dans le cadre de l'héritage de l'Euro 2016



**NOUVELLE CITROËN C-ELYSÉE**

**A PARTIR DE 11 990 €<sup>1</sup>**

**CITROËN CONNECT NAV\***  
Navigation connectée 3D

**MIRROR SCREEN**  
Retrouvez vos applications compatibles sur tablette tactile 7"

**CAMERA DE REcul\***

**COFFRE DE 506 L**

**sofida.fr** CHEVRONS SOFIDA LENS/NOYELLES GODAULT  
2 route de Béthune 62750 LOOS EN GOHELLE - Tél. 03 21 13 02 10  
Ccial Auchan 62950 NOYELLES GODAULT - Tél. 03 21 13 65 20

**PORTES OUVERTES les 17 et 18 JUIN 2017**

VENEZ DÉCOUVRIR VOTRE MAGASIN THÉODORE MAISON DE PEINTURE

**DÈS LE 15 MAI**

**TOUTE UNE GAMME DE PRODUITS DÉDIÉS À VOS INTÉRIEURS !**

**PEINTURE**

**ENDUIT COLLE**

**OUTILLAGE**

**MATÉRIEL**

**REVÊTEMENT SOL & MUR**

**20% de réduction**  
Carte Privilage

**CARTE GRATUITE**  
N'hésitez pas à la demander au comptoir !

- Remises permanentes sur le tarif TTC
- Promotions spécifiques
- Informations sur les nouveaux produits
- Prêt des collections de papier peint
- Devis gratuits

Mars gamme 1825\*

**Théodore MAISON DE PEINTURE**

**NOUVELLE ADRESSE**  
Rue Maurice Tilley 62710 COURRIÈRES  
Tél. : 03 21 42 35 47 • Mail : lens@theodore.fr  
Le lundi au vendredi : 9h30-12h00 / 13h30-17h30

**NOUVEAU !** dans la zone commerciale **LENS 2**

**Prise direct'** Votre nouveau magasin de produits frais !

Les producteurs à ma table

de la région de saison au prix juste

**Boucherie, crèmerie, fruits et légumes, épicerie**

Zone commerciale Lens 2  
1 rue Louis Blériot  
62880 Vendin le Vieil

## Majorité municipale

Hausse des subventions aux associations sportives

Cette année, la Municipalité a décidé de nouveau d'engager un effort supplémentaire envers les associations sportives en augmentant le budget qui leur est consacré de 50%. Une fois encore, la collectivité privilégie le sport pour tous, au bénéfice des familles lensoises. Contrairement à ce qu'affirment les élus Front National, nous accompagnons au quotidien les associations qui font vivre notre cité au travers des subventions mais aussi de la mise à disposition des salles, des stades etc... Le développement du sport est une action prioritaire que nous soutenons chaque jour, en témoignent les équipements qui se construisent ou qui sont réhabilités depuis plusieurs années.

N'oublions pas le fleuron sportif que constitue le Racing Club de Lens. La grande déception de ne pas accéder en Ligue 1 ne doit pas faire oublier les moments de joies et de fêtes que l'équipe a procurés à l'ensemble des supporters au cours de cette saison. Nous leur souhaitons de poursuivre cette dynamique pour faire rayonner Lens et regagner le rang qui est le sien en Ligue 1.

Lens, une ville animée.

Tous les mois, des animations vous sont proposées. Les dernières en date :

- La Route du Louvre dont le succès grandit à chaque édition, près de 5000 participants au départ de Lens.

- La Holly Run avec un départ en Centre Ville et plus de 1000 personnes accueillies. Une belle réussite avec en perspective la fête de la jeunesse qui prend un peu plus d'ampleur chaque année.

- Le retour de Lens Nat'ur, moment convivial, familial avec une ferme pédagogique et des animations proposées à tous et bien sûr avec le traditionnel marché aux fleurs.

Le mois de juin vous apportera de nouveaux moments de bonheur en famille avec des animations exceptionnelles dont la Ronde des Géants mais également d'autres surprises tout au long de l'été. Là encore, la municipalité agit au quotidien pour les loisirs de tous.

## Union civile et citoyenne

Lensoises, Lensois,

Nul ne peut sous estimer la gravité de la situation politique locale. Le FN arrive en tête des élections présidentielles à LENS ! Cette situation, nous interpelle tous et exige un changement radical tant au niveau de la gouvernance, qu'au sein des composantes politiques locales. Les avertissements lancés par notre population lors des Départementales et Régionales, ne semblent pas avoir apporté les bonnes réponses. La non tenue des engagements, le désarroi de nos concitoyens, l'austérité imposée par les gouvernements, accentuent cette position. Aujourd'hui c'est toute la classe politique Républicaine Lensoise qui est percutée par cette alerte politique. C'est pourquoi notre groupe, appelle à un large rassemblement des forces vives et progressistes autour d'un projet local qui renversera définitivement cette orientation politique dangereuse. Mettons nos égos de côté, l'heure est grave !!!

Farid BOUKERCHA-Lysiane VAIRON-Sadia BOURKISS

Contact : 0661112018

## Le centre et la droite républicaine

Les citoyens ont désigné Emmanuel Macron comme le nouveau Président de La France le 7 mai dernier.

Les 11 et 18 Juin 2017 des élections législatives permettront de vous exprimer pour désigner votre représentant à l'assemblée nationale. Votre choix sera essentiel pour élire la voix la plus utile qui défendra votre territoire. Elle sera d'autant plus efficace qu'elle appartiendra à la majorité élue ou à une majorité de projets. Pensez-y ! La politique du logement de la ville de Lens doit être repensée. Avec 62 % de logements sociaux elle a suffisamment pris sa part dans les nouveaux programmes sociaux. Nous disons STOP. Il faut dorénavant privilégier le développement de l'accession à la propriété sur le peu de foncier libre restant. Et mettre en place un plan pluriannuel d'amélioration de l'habitat avec l'ANAH pour tout ce qui est hors ANRU

Contactez-nous via facebook : Agissons ensemble pour Lens et Le Bassin Minier avec Marylène Boeykens, Bruno Ducastel (UDI) et Sophie Gauthy (LR)

## Lens Bleu Marine

Vos conseillers municipaux Front National sont à votre écoute pour relayer vos doléances auprès de la municipalité. Lors du dernier conseil municipal, nous nous sommes fait les porte-parole de parents d'élèves confrontés à des dysfonctionnements d'encadrement dans les cantines scolaires lensoises. A plusieurs reprises, nous avons fait des propositions concrètes pour éviter la présence prolongée des gens du voyage sur l'espace public non prévu pour leur accueil. Nous avons également signalé le manque de transparence concernant le fonctionnement de la fourrière et le traitement des animaux.

frontnational.lens@gmail.com

## Front national rassemblement bleu marine

Expression politique non transmise

## Tous pour Lens dans le bon sens

Expression politique non transmise



## TONTE ET DÉCHETS VÉGÉTALISÉS : ATTENTION À RESPECTER CERTAINES RÈGLES

DEPUIS LE MOIS D'AVRIL, LA COLLECTE DES DÉCHETS VÉGÉTAUX A REPRIS SON COURS. VEILLONS À ADAPTER NOS HEURES DE TONTE POUR LA TRANQUILLITÉ DE TOUS.

**V**ivre en harmonie dans son quartier et avec ses voisins, c'est l'envie de chaque citoyen. Certaines bonnes pratiques du bien-vivre ensemble sont à adopter pour tendre à un bon climat. L'entretien des jardins passe ainsi par de bons réflexes. Par exemple, il est conseillé de ne pas tondre sa pelouse pendant la journée du dimanche et de respecter ainsi une quiétude dans

le quartier. Respecter le repos de chacun est primordial pour éviter tout conflit de voisinage.

### Éviter les nuisances sonores de la tondeuse le dimanche

Qui dit tonte de pelouse dit dépôt des déchets végétaux. La collecte des déchets verts se déroule une fois par semaine d'avril à septembre

et une fois tous les 15 jours en octobre et novembre. Afin d'éviter tout problème d'accès piéton sur la chaussée publique mais aussi en termes de propreté, il est demandé de déposer au plus tôt ces déchets la veille au soir après 18h. A noter que les légumes sont à mettre dans un contenant rigide (ou dans des sacs biodégradables) et les petits branchages en fagots liés avec une ficelle. ■

## PENSEZ À PAYER VOS SPECTACLES AU COLISÉE OU LES ACTIVITÉS POUR VOS ENFANTS AVEC LES CHÈQUES VACANCES !

**L**e 29 mars, le conseil municipal a décidé dans une délibération l'autorisation du paiement en chèques vacances pour les inscriptions aux activités et animations organisées par la direction de la Jeunesse et des Sports. Cela concerne

les inscriptions aux accueils des loisirs, à la maison des jeunes, à la maison de la jeunesse (MJ 42) ainsi qu'à la piscine olympique. Cette avancée avait déjà été faite au niveau de la culture à Lens puisqu'il est possible depuis plusieurs années pour le public de régler ses spectacles avec les chèques vacances. ■



## LES NUMÉROS D'URGENCES

SAMU : 15

POLICE : 17

POMPIERS : 18

Médecins de nuit, week-end

et jours fériés : 03 21 71 33 33

Accueil des sans abris : 115

Enfance Maltraitée : 119

Maltraitance personnes

âgées : 0892 68 01 18

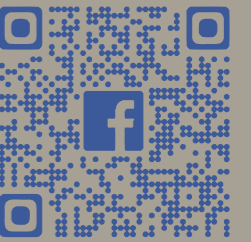
## CONTACTER VOTRE MAIRIE

Standard : 03 21 69 86 86

Numéro gratuit : 0800 167 167

www.villedelens.fr

Plus d'infos et de photos sur  
facebook.com/mairiedelens



## STRUCTURES MUNICIPALES

Colisée : 03 21 28 37 41

Médiathèque : 03 21 69 08 30

Conservatoire : 03 21 49 58 73

Ecole de dessin : 03 21 43 73 39

Cyberbase Macé : 03 21 43 08 37

Cyberbase Maës : 03 21 43 78 50

Piscine : 03 21 28 37 35

CCAS : 03 21 14 25 70

Centre socio-culturel

Vachala : 03 21 77 45 55

Centre socio-culturel

Dumas : 03 21 77 45 60

Centre socio-culturel

12/14 : 03 21 76 09 23

Permanences élus :

03 21 69 86 86

Agent de Surveillance de la Voie

Publique (ASVP) : 03 21 69 09 29

Relais des Assistantes

Maternelles : 03 21 78 01 40

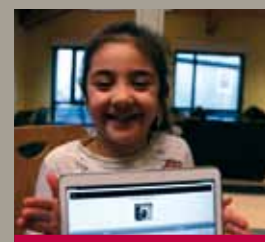
#MJ42 : 03 21 69 08 49



## UN BON APPRENTISSAGE

A L'ÉCOLE MAËS, LA CYBERBASE REÇOIT LES ÉLÈVES DE L'ÉCOLE AINSI QUE CEUX DE L'ÉCOLE VOLTAIRE MAIS AUSSI LE PUBLIC EXTÉRIEUR (PÔLE EMPLOI, LA VIE ACTIVE). UN LIEU ESSENTIEL DANS LE QUARTIER POUR LA RÉVOLUTION NUMÉRIQUE.

L'enceinte scolaire propose une salle dédiée à la cyberbase. A l'intérieur, douze ordinateurs, douze tablettes et les douze Ipad de l'école servent aux différents publics en vue de maîtriser l'outil Internet. Pour les élèves de l'école Maës, le plus tôt est le mieux pour débiter la scolarité sur les meilleures bases. Chaque classe de l'école (de la maternelle aux CM2) a une heure de cyberbase par semaine. Vendredi 24 mars, c'était au tour des élèves de la grande section de maternelle de Mme Soriaux de faire des exercices. A leur âge, le but est de reconnaître les mots, de s'entraîner sur des logiciels éducatifs. Sébastien l'un des animateurs qui travaille pour la municipalité explique que « les ateliers de cyberbase sont toujours faits en lien avec les programmes des enfants. D'ailleurs, nous travaillons en commun avec les enseignants pour créer des jeux pédagogiques. » Et coller au plus près des attentes des enfants ! ■



**Soukaissa, 6 ans**

« Aujourd'hui pendant l'atelier j'ai appris les mots sur les châteaux. La dernière fois, c'était sur les mots autour de Noël. J'ai également un ordinateur chez moi que j'utilise avec mes parents. Ils sont contents de l'activité qui est donnée ici à la cyberbase »

**Yanis, 6 ans**

« Cet atelier me permet de mettre un rapport entre l'image et ça représente comme signification. Par exemple entre l'image d'un loup et sa représentation dans une case. J'apprends donc à écrire et à lire avec cet atelier. »



PAROLE D'ÉLUE

**DANIÈLE LEFEBVRE**

Adjointe à l'Éducation

« Le mur d'escalade est une initiative partagée entre les parents d'élèves, les enseignants, le CLEDS et encouragé par la Ville de Lens qui a installé le matériel. C'est une pratique innovante qui permet beaucoup de choses à l'enfant. Ça le valorise dans la réussite de l'exercice, lui donne des repères dans l'espace, lui permet de trouver de trouver son équilibre, de respecter les consignes et de se concentrer. Nous avons trouvé là un bon partenariat tout comme la cyberbase dans cette même école Maës. Cette cyberbase illustre bien les ambitions de la Ville de Lens en matière du numérique qui vise à l'égalité des chances dès le plus jeune âge. Les enseignants de l'école en lien avec notre agent de la cyberbase se sont bien emparés de l'outil avec enthousiasme et de manière innovante. A terme, un portail de jeux virtuels sera accessible à différentes écoles. Par ailleurs, l'école Voltaire située à proximité peut également profiter de cette cyberbase qui est donc le parfait exemple d'une implantation réussie. »



## UN MUR D'ESCALADE UNIQUE À L'ÉCOLE MAËS

DEPUIS LE MOIS DE MAI 2016, LES ENFANTS DE 2 À 6 ANS DE L'ÉCOLE MAËS S'ÉPANOUISSENT CHAQUE SEMAINE LORS D'UNE ACTIVITÉ DE MOTRICITÉ AVEC UN MUR D'ESCALADE.

Pour les parents d'élèves, les instituteurs et bien sûr les enfants, ce mur d'escalade est une vraie aubaine. L'école Maës est par ailleurs le seul établissement à bénéficier d'un tel équipement qui a été financé par les parents d'élèves (au gré des activités comme les ventes de gâteaux aux kermesses, les achats de photos etc.) et par le CLEDS. Le but de cette installation, c'est de pouvoir donner aux enfants la possibilité de progresser dans des domaines comme la motricité, les déplacements, l'équilibre, la maîtrise du geste etc. Surtout, ce mur d'escalade est un vrai

moyen pour les enfants de pouvoir vaincre leur peur et leur appréhension.

« LES PARENTS VOIENT D'UN TRÈS BON ŒIL CETTE INSTALLATION QUI EST EXTRAORDINAIRE EN TERMES DE MOTRICITÉ POUR LES ENFANTS »

« Une petite fille avait par exemple eu peur devant le mur et puis elle avait réussi à dépasser sa peur. Lorsqu'elle avait terminé son parcours, elle était très fière. Les parents voient d'un très bon œil cette installation qui est extraordinaire en termes de motricité pour les enfants car il est plus difficile de se déplacer de gauche à droite sur le mur (ce qui est demandé lors de l'exercice) que de haut en bas, »

note cette institutrice qui accompagne deux fois par semaine à raison d'une demi heure sa classe dans la salle dédiée. ■



## PENSEZ AUX CENTRES DE LOISIRS POUR L'ÉTÉ

Les grandes vacances approchent et avec elles le temps libre pour occuper vos enfants. A Lens, douze centres sont ouverts pour les 3-15 ans. Quelque 150 animateurs et 24 directeurs occuperont ces centres et vos enfants pour les mois de juillet et d'août. Plus de 700

enfants et adolescents sont attendus pour chaque session (du 10 juillet au 28 juillet, du 31 juillet au 25 août et une fin de session au centre Macé du 28 août au 1<sup>er</sup> septembre).

### Deux séjours de cinq jours pour les adolescents

L'an passé, les jeunes avaient fait plusieurs sorties (parcs d'attraction, parcs de loisirs, dans les fermes etc.) qui devraient être reconduites et améliorées. Les adolescents auront l'occasion de faire deux séjours de cinq jours chacun pendant ces vacances estivales ■

► Permanences d'inscription à la MJ 42 du lundi au vendredi de 9h à 12h, à la Maison des jeunes rue Blum le mardi de 17h à 19h, au centre Dumas le jeudi de 14h à 16h, au centre Vachala de 15h30 à 16h30 - 03 21 08 03 40



La prouesse physique réalisée par Chantal Wallez-Marquant est devenue record du monde

## UNE LENSOISE AU GUINNESS BOOK DES RECORDS

EN 1989, CHANTAL WALLEZ-MARQUANT BAT UN RECORD DU MONDE. 28 ANS PLUS TARD, ELLE REVIENT SUR CE MOMENT ÉPIQUE.

Chantal Wallez-Marquant est une Lensoise d'origine qui témoigne d'un parcours peu banal. Preuve en est : cette dernière a battu un record du monde. Et l'histoire, déjà peu commune, ne s'arrête pas là. Le record effectué en 1989 et pourtant déjà officiellement reconnu, demeure toujours en attente d'être inscrit dans les pages du Guinness Book des records. 28 ans plus tard, la « recordwoman » renouvelle la sollicitation de l'inscription de sa performance auprès de l'institution. L'histoire, qui aurait pu tomber aux oubliettes, a réapparu un peu par hasard, comme

les événements marquants de la vie qui vous quittent puis reviennent à vous sans prévenir. C'est au cours d'une séance où Chantal apprend à ses petits-enfants à nager que le sujet revient à la surface, justement. Pour reconcentrer les apprentis nageurs un peu dissipés, la fille de Chantal leur recommande d'écouter leur grand-mère, celle qui détient tout de même un record du monde... Il n'en fallait pas davantage pour que les petits-enfants mènent l'enquête. Ils découvrent alors que le 9 décembre 1989, celle qu'ils surnomment affectueusement Yaya, a réalisé une

prouesse physique devenue record du monde. Ce samedi de décembre, âgée alors de 42 ans, après plus de 6 mois d'entraînement parfois jusqu'à 10h par jour, Chantal Wallez-Marquant tracte un mannequin de 80kg dans une piscine de 25m pendant 12h09'20. Parcourant ainsi la distance de 18,200km, celle qui est par ailleurs Directrice de la piscine en question à Mers-les-Bains, où elle vivait à l'époque, bat le record du monde en titre de 10h17'39, réalisé 5 ans plus tôt. Sans le savoir, les petits-enfants de Chantal l'ont fait se replonger dans cette belle histoire. L'occasion pour elle de s'aper-

cevoir que l'aventure était restée en suspens, puisque l'exploit n'a jamais été officiellement inscrit dans le Guinness Book, malgré l'homologation officielle attribuée le 4 avril 1990. Puis, avec le temps, l'affaire est restée sans suite. 28 ans plus tard, elle aimerait voir affichée cette aventure dans les pages du livre renommé. La nageuse hors-pair est entre-temps revenue vivre à Lens, où elle y a ouvert la chambre d'hôte « La Belle lensoise » rue Gambetta. Pour elle, quelle jolie surprise ce serait de voir ce rêve se réaliser, qui plus est cette année, où elle a soufflé il y a peu sa 70<sup>ème</sup> bougie. ■

# DAMIEN DERNONCOURT ET SA TROUPE

## DE DANSEURS MARCHENT SUR L'EAU

LE 17 JUIN, L'ASSOCIATION STAND UP EVENT TIENDRA SON GALA DE DANSE À LA SALLE JEAN-NOHAIN. L'OCCASION DE FAIRE LE POINT AVEC DAMIEN DERNONCOURT, SON FONDATEUR.



**Lens Mag : Il y a un mois et demi, lors du week-end de Pâques, vous êtes allé à Londres avec vos danseurs. pour quelle raison?**

**Damién Dernoncourt :** Nous sommes allés là-bas pour des cours de danse à Pinneapple Studio et au studio 68, deux des plus grands studios de la capitale anglaise. Le but était de parfaire nos techniques de danse et plus largement de voir ce qui se fait ailleurs. Comme on dit, les voyages forment la jeunesse et parmi les 27 danseurs qui ont fait le déplacement, près de 90% n'avaient jamais quitté la France. Enfin, c'est une action autofinancée par l'association.

**LM : Présentez-nous votre association en quelques mots...**

**DD :** Elle a été créée en mai 2013 et possède différentes troupes de danseurs selon l'âge: « Stand Up Middle » pour les ados et « Stand Up Crew » pour les adultes. Nous sommes environ 90 membres (âgés de 6 à 40 ans). On s'entraîne deux fois par semaine, au centre

Dumas le mardi et au gymnase Lapierre le mercredi. C'est moi qui prodigue les cours en tant que danseur. Au départ on avait créé cette association sur Lens pour danser entre potes.

**LM : Quels ont été vos résultats récemment?**

**DD :** Les adolescents se sont très bien illustrés dans divers concours en terminant la plupart du temps sur le podium et surtout à la première place lors du dance Trophy à Paris. On fait en général une vingtaine de concours par an.

**LM : Qu'est ce qui vous a poussé à percer dans le hip-hop?**

**DD :** C'est ma cousine qui m'a donné envie de faire de la danse. J'ai fait un an à Loison puis trois ans à Lens. Et en 2013 donc j'ai voulu lancer mon asso. Le hip-hop, c'est très actuel, c'est un art de la rue et quelque part très accessible financièrement. Si on prend l'exemple de la

musique classique, il y a le coût de l'instrument puis des cours au conservatoire. Concernant l'apprentissage de la danse, cela dépend des personnes. certains vont mettre trois ans pour acquérir un bon niveau quand chez d'autres, c'est inné. On a par exemple une petite de 10 ans qui a très bon niveau chez nous.

**LM : Quelles sont vos futures ambitions?**

**DD :** A très court terme, on va préparer notre gala de danse le 17 juin à la salle Nohain (de 19h30 à 22h). Ce sera l'occasion pour nos danseurs de montrer les différentes chorégraphies étudiées cette année. En septembre, on participera au village des associations pour nous présenter au grand public. Et puis à plus ou moins long terme, on aimerait faire un autre voyage en fin d'année 2017 ou au printemps 2018, mais à Los Angeles toujours dans l'optique d'acquérir de nouvelles techniques. C'est là-bas que les plus gros studios sont implantés et c'est là-bas qu'on trouve la base du hip-hop.

► **Stand Up Event, pour tous les renseignements, téléphonez au 06 52 52 98 62. Pré-inscription pour l'année 2016-2017 en juin. Page Facebook « Stand Up Crew ».**

# LABEL UNESCO :

## LA CITÉ 9 RECONNAISSANTE

L'ANNÉE 2012 FUT HISTORIQUE POUR LENS D'UN POINT DE VUE CULTUREL ET DU PATRIMOINE. SI LE MUSÉE DU LOUVRE-LENS AVAIT ÉTÉ INAUGURÉ LE 4 DÉCEMBRE 2012, LES PROJECTEURS S'ÉTAIENT BRAQUÉS SUR LENS QUELQUES MOIS AUPARAVANT AVEC L'OBTENTION DU LABEL UNESCO.

Les derniers jours du mois de juin les salons du stade Bollaert-Delelis étaient pleins à craquer pour fêter l'obtention du label Unesco du patrimoine mondial de l'humanité. La délégation emmenée par Jean-François Caron revenait victorieuse de Saint-Pétersbourg. A quelques encablures du stade Bollaert-Delelis, en plein cœur de la cité 9, on trouve donc un ensemble d'équipements reconnus par le label. Parmi ceux-là l'église Saint-Théodore dans laquelle l'ACV (association culturelle de valorisation) Saint-Théodore de Lens est en place depuis quelques années. « Lorsqu'on a évoqué l'arrivée du Louvre-Lens, on a décidé de créer cette association, » explique Chantal Erouart, secrétaire de l'association présidée par Christian Lazewski.

**Des liens entre l'ACV Saint-Théodore et le Louvre-Lens**

Le but de cette association suivie par 70 membres, « c'était de surfer sur l'arrivée du Louvre-Lens. Cela s'est traduit par diverses choses : une messe du Louvre le dernier vendredi du mois (avec une Homélie

« NOTRE ÉGLISE EST RECONNUE PAR L'UNESCO DANS UN ENSEMBLE AVEC LA MAISON DE L'INGÉNIEUR, L'ÉCOLE CURIE, LE LOGEMENT DU DIRECTEUR DE L'ÉCOLE, LA MAISON D'INGÉNIEUR ET LE CENTRE MÉDICAL DE LA SOCIÉTÉ DE SECOURS MINIERE »

en rapport avec une œuvre), des conférences régulières qui font écho avec une exposition, » rapporte encore Chantal Erouart. Toute l'année, des expositions ont lieu dans l'enceinte religieuse, une participation est apportée lors de la journée du patrimoine et prochainement une maquette de la fosse 9 sera installée



dans l'église. Laquelle reçoit des visites les jours d'ouverture du Louvre-Lens. « Notre église est reconnue par l'Unesco dans un ensemble avec la maison de l'ingénieur, l'école Curie, le logement du directeur de l'école, la maison d'ingénieur et le centre médical de la société de secours minière. C'est une fierté, » conclue Chantal. ■

### La liste des sites lensois reconnus par le patrimoine mondial de l'humanité

- Tronçon de cavalier Wingles / Vendin-le-Vieil / Lens / Loos-en-Gohelle
- Cité n°12 (Cité St-Edouard)
- dont les sous-éléments suivants : Eglise de la Cité n°12, Presbytère de l'église, Groupe scolaire, logement du Directeur du groupe scolaire, le Monument aux morts de la Société des mines de Lens
- Cité n°1
- Cité n°12 bis
- Cité des Provinces
- dont les sous-éléments suivants : le Presbytère de la Cité des Provinces, le Groupe scolaire, logement du Directeur du groupe scolaire, les Maisons des Soeurs
- Cité n°9 dont l'Eglise St-Théodore, l'Ecole de la Cité (Curie), logement du Directeur du groupe scolaire, la Maison d'ingénieur, le Centre médical de
- la Société de Secours Minière
- Cité Jeanne d'Arc
- Grands Bureaux de la Société des Mines de Lens
- Cité n°2
- Maison syndicale des Mineurs
- Monument à Emile Basly
- La Gare
- Le Monument aux Morts 1914 - 1918

Zoom



Crédit Pascal Ito

## EN 2017/2018 : ET C'EST À LENS QUE ÇA SE PASSE !

LA PROCHAINE SAISON CULTURELLE  
DÉVOILÉE AVANT L'ÉTÉ

**C**ourant juin, la programmation culturelle de la saison lensoise sera présentée. Héléne Corre, Adjointe à la Culture, en dévoile l'esprit. « Bâtir une programmation culturelle est un travail de longue haleine qui s'inspire des orientations de la politique culturelle définie par la municipalité autour d'axes forts en direction de tous les publics et s'appuie sur l'expérience et l'expertise des professionnels que sont les agents municipaux du service culturel. L'an dernier, la nouvelle équipe de programmation vous a proposé une saison de très grande qualité dans un cadre tarifaire étudié pour répondre aux enjeux d'accessibilité et de découverte. Les objectifs ont été parfaitement atteints : vous avez été ainsi près de deux fois plus nombreux à vous abonner pour bénéficier d'un tarif préférentiel pour trois spectacles dont un spectacle « découverte ». Cela nous conforte dans les choix qui ont été faits d'une pluralité des disciplines et des esthétiques, d'une exigence qualitative qui ne soit pas pour autant élitiste ou austère et qui laisse la part belle à des productions régionales ou des artistes émergents aux côtés de têtes d'affiche dont le talent et le succès populaire ne sont plus à démontrer. Ces principes ont été reconduits pour la saison prochaine et nous ne doutons pas du succès à venir compte tenu des propositions qui vous seront faites, tant dans le choix des spectacles que dans les tarifs et modalités d'accueil dans nos salles municipales. Merci aux équipes qui travaillent quotidiennement pour assurer une saison culturelle de qualité à Lens et à tous ceux qui leur font confiance en assistant aux concerts et spectacles proposés : une très belle programmation culturelle 2017/2018 les attend. »

► Théâtre Le Colisée, rue de Paris - 03 21 28 37 41



### Danse

**9/6 ITINÉRAIRE BIS**  
Avec plus de 70 représentations de la pièce "Crazy car" en France, Belgique, Hollande, Cambodge, ce spectacle continue son évolution avec la création d'un second épisode "Itinéraire Bis", alliant le mapping, la musique live à la folie chorégraphique. Une déviation chorégraphique pour 6 passagers, un autoradio vivant et une camionnette au plateau qui devient un lieu d'exploitation original aux multiples facettes. Détournement de moyen, de son, de fond, de forme, de corps, pour cette chorégraphie du jeu, prétexte à l'expérimentation, signée par le chorégraphe Nabil Ouelhadj.

► Théâtre Le Colisée à 20h30  
Tarifs : 15€ - Tarif réduit : 10€ - Tarif jeune : 7,5€



Crédit Constanța Impletovici

### Musique

**29/6 ORCHESTRE  
À VENTS DE  
LENS**

L'harmonie invite... Daniel Gremelle qui est un saxophoniste ayant une solide carrière internationale qui lui permet d'être invité dans les plus grandes salles du monde... et de jouer en soliste avec de nombreux orchestres. Ce concert sera aussi joué en hommage à la mémoire de Désiré Dondeyne, un chef d'orchestre et compositeur français disparu le 12 février 2015. Il a formé de nombreux musiciens spécialisés dans la musique militaire et d'harmonie et il n'a pas cessé toute sa vie d'encourager les musiciens amateurs à progresser et à défendre une certaine idée de la pratique française, notamment des harmonies et fanfares.

► Théâtre Le Colisée à 20h30  
Tarif plein 15€ - Tarif réduit 10€ - Tarif jeune 7,5€



### Karaté

**10/6 CHAMPIONNAT  
DE KARATÉ  
KUMITÉ  
SHANKAI**

► Gymnase Jean Jaurès de 7h à 22h



### Marchés aux puces dans vos quartiers

**4/6 CITÉ 14**  
Organisé par l'asso Un don, un espoir pour les personnes handicapées

► Cité 14 (rues Lefebvre, des Marronniers, des Frênes, des Chênes et des Bouleaux) de 7h à 18h - 06 51 70 76 18

**6/6 PLACE DU  
CANTIN**  
Organisé par l'association Dynamique

► Centre-ville, place du Cantin de 8h à 17h  
06 63 00 44 26

**10/6 PARKING  
STADE LÉO  
LAGRANGE**

Organisé par l'association Tous solidaires pour Mathéo et ses copains

► Centre-ville, Parking Stade Léo Lagrange de 7h à 18h - 07 61 92 35 78

### Expositions

jusqu'au  
10/6

#### DESSINS POUR LA PAIX

Liberté d'expression, rôle d'Internet, enfants dans les conflits, sauvons la planète, sont quelques-uns des sujets abordés dans cette exposition de dessins de Plantu.

► Médiathèque Robert-Cousin - entrée libre



### Athlétisme

**18/6 COMPÉTITION  
D'ATHLÉTISME**  
Par le RCL Athlétisme

► Stade Léo Lagrange de 8h à 20h



### Football

**10-11/6 STADE  
DEBEYRE**  
Tournoi de foot de l'Amicale Sportive Lensoise catégories U8 U9 U11

► Stade Debeyre, le samedi 12h/22h et le dimanche 8h/20h

**17/6 STADE  
JEAN-MOULIN**  
Tournoi de foot C3A2L Club des Africains

► Stade Jean Moulin de 13h à 21h

**24/6 STADE  
LECLERCQ**  
Tournoi de foot du Sporting Détente Club Lensois

► Stade Leclercq de 8h à 20h

### Réunion publique

**6/6 TEMPS  
D'ÉCHANGES**  
La Municipalité vous invite à un temps d'échanges entre habitants et élus

► Centre Vachala à 18h30



### Basket

**11/6 TOURNOI**

► Gymnase Jean-Zay de 8h à 20h

### ♥ Notre coup de cœur



**13/7 FÊTE NATIONALE**

La Ville de Lens vous convie à la traditionnelle célébration du 14 juillet. Signe d'impatience ? L'on prend un peu d'avance à Lens puisque le feu d'artifices sera tiré le jeudi 13 juillet à 23h. Ne manquez pas ce spectacle pyrotechnique en musique, qui figure parmi l'un des plus longs de la région ! Et la fête commence dès 20h30 sur place avec une ambiance musicale de fête. Retour aux pieds du stade Bollaert-Delelis cette année pour assister à ce spectacle gratuit riche en couleurs !

### Futsal

**10/6 FINALE  
NATIONALE**  
Accès F.C rencontre le Strasbourg Sporting en finale de la Coupe nationale de futsal

► Halle Coubertin, stade Léo Lagrange à 18h, animations à partir de 13h15 (plus d'infos sur [villedeLens.fr](http://villedeLens.fr))



# Grandes Fêtes de Lens

## SAMEDI 24 JUIN 2017

À partir de 14h30  
**SPECTACLES DE RUE,  
FANFARES ET DÉAMBULATIONS**

**TARA DE RUZE**

FESTIVAL DES ARTS DE LA RUE

## DIMANCHE 25 JUIN 2017

Défilé des Géants

