
LENSMAG

MAGAZINE DE LA VILLE DE LENS



FOCUS

LA PETITE ENFANCE

page 16

VILLAGE DES ASSOCIATIONS



Rendez-vous

À l'occasion de ce deuxième village des associations, le maire Sylvain Robert et les élus sont allés à la rencontre des bénévoles.



Impressionnant

Les sapeurs-pompiers sont venus faire plusieurs démonstrations de désincarcération d'un véhicule accidenté devant le public.



Succès

Cette année, le village des associations a réuni 87 associations issues de tous les domaines.



Surprise

Lors de leur tournoi, les jeunes footballeurs ont eu la visite de super Victor, la mascotte officielle de l'EURO 2016.

2
INSTANTANÉS

6
LENS ET VOUS

8
VIE DE
QUARTIER

12
LENS
ATTRACTIVE

14
TALENTS
LENSOIS

16
FOCUS

20
EXPRESSION
POLITIQUE

21
INFOS
PRATIQUES

23
SPORT

24
JEUNESSE

26
CULTURE

28
SORTIR



facebook.com/mairiedelens

MAGAZINE MENSUEL DE LA VILLE DE LENS
Service Communication
17 bis Place Jean Jaurès - 62307 Lens Cedex

Directeur de Publication : Sylvain Robert

Co-Directeur de Publication : Sébastien Humez

Responsable de Rédaction : Céline Bal-Creton

Rédaction : Clémence Chaumette, Maxime Pruvost

Photographies : Laurent Lamacz, Maxime Pruvost

Conception : Service Communication Rudy Barbry

Impression : l'Artésienne, 62802 Liévin
Tirage : 19 000 exemplaires
Dépôt Légal : à parution



**Sylvain Robert,
Maire de Lens**

La proximité est l'un des axes fondateurs de la politique entreprise par l'équipe municipale. Elle passe par des actions symboliques comme le retour des marchés aux puces dans les cités minières ainsi que dans le centre-ville. D'autres actions plus pragmatiques entrent en jeu à l'occasion des réunions publiques.

Autrefois, elles étaient regroupées sur quelques rendez-vous pour marquer la rentrée de septembre

avec des thématiques bien précises. Désormais, je vous propose un rendez-vous mensuel dans l'une des salles municipales et sans thèmes prédéfinis. Cela permet d'ouvrir la réunion à un plus large public et surtout de ne pas se limiter à un seul sujet. Car vos exigences sont multiples et ciblées sur le quotidien de votre quartier.

Nous avons redémarré au centre Vachala au cœur de la résidence Sellier. Depuis la fin du mois de septembre, les travaux concernant la percée de la ligne ferroviaire à quelques encablures ont débuté. Elle permettra à court terme un nouveau passage routier entre le quartier du Louvre-Lens et la zone du stade Bollaert-Delelis. Outre la meilleure liaison entre le musée et le centre-ville lensois, cette percée solutionnera le problème d'engorgement du pont Césarine.

Cet été a été marqué par la réouverture du stade Bollaert-Delelis à l'occasion des premiers matches du Racing Club de Lens. En dépit de difficiles résultats, les supporters sont toujours aussi nombreux dans les travées du stade. Gardons foi et continuons d'encourager l'équipe dans les bons comme dans les mauvais moments. Qu'il est bon de revoir nos couleurs Sang et Or dans le centre-ville les jours de matches !

Enfin je souhaite terminer par un hommage aux employés des services techniques. Leur présence, leur courage et leur opiniâtreté ont encore été à la base des événements estivaux. Des kermesses aux animations dans la place Jean-Jaurès liées au meeting aérien en passant par la fête du 14-Juillet, ils n'ont pas démerité. Ces efforts, louables, sont une nouvelle preuve de l'engagement de la municipalité.

“ LA PERCÉE
DE LA LIGNE
FERROVIAIRE
PERMETTRA UNE
MEILLEURE LIAISON
ENTRE LE LOUVRE-
LENS ET LE CENTRE-
VILLE ”



Animations

A l'occasion du meeting aérien de Lens Bénifontaine, la Ville de Lens a accueilli pendant une semaine, place Jean-Jaurès, un mirage 2000 et un jaguar dans le cadre de l'événement « Des ailes et des hommes ». Au programme : montage des avions, expo au Colisée, simulateur dans un alpha jet pour le grand public, quizz pour gagner des livres, baptêmes de l'air etc.



Un élu Lensois récompensé

Dans le courant de l'été, le conseiller municipal Roger Rudynski a appris qu'il allait obtenir la médaille d'argent de la Jeunesse, des sports et de l'engagement. Une récompense décidée par Patrick Kanner, ministre de la Ville, de la Jeunesse et des Sports. Roger Rudynski qui avait déjà obtenu celle de bronze en 2002 se voit de nouveau récompensé pour son engagement sportif (création de clubs de football lensois et speakeur du Racing Club de Lens de 1990 à 2012).



Commémoration de la rafle des 528 juifs

Le 11 septembre 1942 fut une date noire de l'histoire de Lens. Ce jour-là, 528 juifs ont été déportés. Afin de reconnaître et de tirer une leçon de ce passé douloureux, une commémoration a eu lieu comme chaque année vendredi 11 septembre au monument aux morts en présence du maire Sylvain Robert et de ses adjoints Jean-Pierre Hanon, Pierre Mazure, Georges Pochon et de Laure Mephu Nguifo.



Patrimoine

Les 19 et 20 septembre, à l'occasion des journées européennes du patrimoine, l'association culturelle pour la valorisation de Saint-Théodore de Lens a organisé une exposition dans l'église Saint-Théodore. Elle expliquait les différentes restructurations dans les cités minières de Lens et des alentours.



Exposition

Le Louvre-Lens accueillait l'expo temporaire d'Or et d'Ivoire jusqu'au 28 septembre. Prochain rendez-vous dans la galerie d'exposition temporaire : « Dansez, Embrassez qui vous voudrez » du 5 décembre au 29 février 2016.



Atelier confitures en famille

LES CENTRES SOCIO-CULTURELS VOUS ACCUEILLENT POUR LES VACANCES

Du 19 au 30 octobre, les vacances de la Toussaint s'annoncent bien remplies dans les centres socio-culturels. Période d'Halloween oblige, des activités spéciales sur ce thème vous attendent ! Retrouvez jeux, danses, friandises et frissons ! Du mardi au vendredi, parmi tous les ateliers que vous pourrez retrouver : création de costumes et de décorations pour le bal, spectacles familiaux, monstres en chocolat, stage de théâtre, etc. Et pour les tout-petits : motricité, initiation au portage d'écharpe, éveil corporel et massage. Vendredi 30 octobre, un grand bal des sorcières pour petits et grands sera animé par la Compagnie du Tire-Laine et les adhérents des centres socio-culturels. Venez nombreux ! ■

DUMAS
rue Gustave-Courbet
03 21 28 29 05

VACHALA
rue Saint-Anatole
03 21 77 45 55

CENTRE 12/14
rue Auguste Lefebvre
03 21 76 09 23

MISE EN PLACE DES RADARS PÉDAGOGIQUES AFIN D'ÉTUDE LA VITESSE

Depuis la fin 2013, la municipalité a mis en place deux radars pédagogiques en ville. Les grandes pénétrantes et entrées de ville (route de la Bassée, route de Lille, route d'Arras, route de Béthune, avenue Maës) ont été les premières à recevoir leur implantation. Celle-ci s'organise autour d'un procédé bien précis. En effet, les services de la ville installent dans un premier temps un compteur routier afin de faire un état des lieux concernant la vitesse et le trafic dans la rue. Puis un radar pédagogique est installé et mesure lui aussi vitesse et trafic. Son écran affiche la vitesse empruntée par le conducteur afin de le sensibiliser et de lui faire respecter la vitesse autorisée (50 ou 30 kilomètres selon certains

axes choisis). Après le retrait du radar pédagogique, les services réinstallent un compteur routier. L'intérêt de répéter cette phase



est de voir s'il y a eu un effet sur les conducteurs en trois temps : avant, pendant et après le radar pédagogique. A noter que cha-

cune des trois étapes dure 10 jours. Toutes les données sont ensuite intégrées dans un fichier régulièrement mis à jour et qui constitue de fait un observatoire de la vitesse. Celle-ci est variable selon la géométrie des routes. Lorsqu'elle est large, longue et droite, les conducteurs ont tendance à appuyer sur l'accélérateur. Néanmoins à l'intérieur des quartiers résidentiels où ce sont les habitants qui rentent chez eux, il n'est pas constaté d'importantes vitesses puisque les routes servent en quelque sorte de dessertes locales. Désormais les radars sont posés selon les courriers de riverains envoyés en mairie ou lors de remarques faites à l'occasion des réunions publiques qui sont organisées tous les mois. ■

LE COIN DES PAPILLES



En panne d'inspiration pour vos prochains menus ? Plus de raison de s'en faire grâce aux centres socio-culturels. Recette pratique sur le pouce, menus savoureux et malins, découvrez l'idée cuisine à la portée de tous !

TIAN DE LÉGUMES

Ingrédients

- 1 aubergine
- 2 courgettes
- 4 tomates
- 2 oignons, du thym
- 2 cuillères à soupe d'huile d'olive,
- Sel, poivre

Recette

Pelez les oignons, lavez les légumes, coupez-les en tranches fines. Huilez un plat à gratin avec un essuie-tout.

Alternez dans le plat des tranches de légumes. Salez, poivrez, saupoudrez de thym et arrosez avec un filet d'huile d'olive.

Enfournez le plat au four et laissez cuire 45mn à 180°C/thermostat 6.

L'astuce des habitants

Recette facile à réaliser avec des légumes de saison. Vous pouvez compléter cette recette avec des rondelles de pommes de terre, des tranches de fromages (mozzarella ou bûche de chèvre) et du basilic frais.

Le plus santé

La tomate est un aliment très important pour la santé cardio-vasculaire, dans la prévention contre le cancer et le diabète. C'est un renfort pour le système immunitaire. La courgette contient plusieurs vitamines et minéraux. ■

ACTE PRÉVENTIF POUR SIGNALER LE STATIONNEMENT TRÈS GÊNANT

Depuis le 5 juillet dernier, un décret national a été voté par le législateur. Il vise à sanctionner le stationnement très gênant de manière plus dissuasive en passant du montant initial de 35 euros à celui majoré de 135 euros. Il concerne un stationnement sur le trottoir, sur une piste cyclable et sur le passage piéton. Si les agents de la Police nationale appliquent déjà les contraventions sur les véhicules mal garés, la municipalité a décidé de mener une opération de prévention pendant un laps de temps. Ainsi les ASVP (Agents de surveillance de la voie publique) vont coller au bas de la fenêtre côté conducteur un autocollant sur tout véhicule stationné dangereusement. Un acte préventif avant la répression. ■

DE MAGNIFIQUES JARDINS À LA FRANÇAISE ENTRETENUS PAR LA VILLE DE LENS

Lens tout le monde sait que les anciens grands bureaux situés avenue Reumaux sont devenus la faculté des sciences Jean-Perrin à la fin des années 80. Ce que l'on sait un peu moins concerne le parc, un immense jardin à la française de 2,5 hectares, et qui peut faire office de jardin public pour les Lenois. Alors que, non loin de là, le parc du Louvre-Lens dépend de la Région, la Ville de Lens entretient les jardins de la faculté Jean-Perrin. Une décision courageuse prise par la municipalité il y a plus de 25 ans afin d'offrir un cadre de vie de qualité aux habitants mais aussi aux étudiants lensois. Ce sont deux agents du département environnement cadre de vie qui assurent son entretien. Ils sont présents chaque jour de la semaine. Un travail très important puisque les jardins comptent quelque 106 buis et ifs taillés en topiaire.



106 buis et ifs ainsi que 400 arbres entretenus par deux agents de la ville de Lens

Hormis ce jardin à la française, il y a également des arbres sur le site de Jean-Perrin (environ 400). Ces derniers sont contrôlés régulièrement par les deux agents du département environnement cadre de vie. Au niveau du désherbant, ils appliquent deux fois par an, localement, un produit phytosanitaire pour traiter les chemins piétonniers. Toutefois, les agents favorisent l'emploi de techniques alternatives pour désherber (utilisation de désherbeur thermique et mécanique). Enfin, pour les enfants, on trouve deux jeux à bascule. Un travail pour revoir à terme cette aire de jeux sera réalisé par la Ville. ■

► Ouverture des jardins de la faculté des sciences Jean-Perrin de 9h à 18h (du 1^{er} avril au 31 octobre) et de 10h à 17h (du 1^{er} novembre au 31 mars).



Pour la rentrée scolaire, les collégiens et lycéens pourront de nouveau bénéficier de tarifs préférentiels dans les transports en commun. L'abonnement pour les moins de 26 ans est en effet fixé à 5 euros par mois (ou 50 euros à l'année). Il permet de prendre le bus ou le TER (accès au TER pour tous les déplacements sur le territoire Tadao) de façon illimitée. A noter que les moins de 26 ans

ne sont pas les seuls à pouvoir bénéficier de ce tarif préférentiel sur Lens. Un pass seniors est également mis en place pour les plus de 65 ans avec un tarif similaire pour le bus (5 euros par mois ou 50 euros à l'année). Enfin, les demandeurs d'emploi ne sont pas oubliés puisqu'ils peuvent bénéficier également d'un tarif à 5 euros par mois (sous condition de l'attestation trimestrielle de Pôle emploi). ■



L'école Thérèse-Cauché en chiffres

Nombre d'élèves : 350
Nombre de classes : 14
Nombre d'enseignants : 14
Coût des travaux : 5,9 millions d'euros

LA NOUVELLE ÉCOLE THÉRÈSE-CAUCHE INAUGURÉE

ET DE QUATRE ! EN L'ESPACE DE SEPT ANS, QUATRE NOUVELLES ÉCOLES ONT ÉTÉ CONSTRUITES À LENS DANS LE CADRE DU PLAN ANRU. LA DERNIÈRE EN DATE A ÉTÉ INAUGURÉE LE 31 AOÛT, VEILLE DE RENTRÉE SCOLAIRE, PAR SYLVAIN ROBERT, MAIRE ET LES ÉLUS DU CONSEIL MUNICIPAL.

C'est l'école Maës, à la résidence Sellier, qui a été la première à bénéficier des fonds ANRU pour sa reconstruction à la rentrée 2009. Deux ans plus tard, ce fut au tour des écoles Lapierre et Jules-Verne d'être inaugurées à quinze jours d'intervalle. Des écoles aux toutes dernières normes (accès et énergie) dont une nouvelle vient d'ouvrir ses portes aux élèves de maternelles et de primaires. L'école Thérèse-Cauché a été construite là même où les écoles Lampin et Montessori ont été détruites, rue Gustave-Courbet (face au centre Dumas lui aussi en travaux). Le rez-de-chaussée est prévu pour les écoliers en section maternelle tandis que l'étage accessible depuis un hall lumineux est réservé aux primaires. Cette nouvelle école dont les élèves proviennent des écoles La Fontaine, Moreau, Jules-Verne et Lapierre, possède son propre réfectoire assez grand pour accueillir chaque section.



Comme un symbole ce sont les enfants de Thérèse Cauche qui ont coupé le ruban

Un mobilier pensé pour les enfants

Le mobilier a également été pensé pour les différents âges comme ces chaises qui ont été fabriquées de telle sorte qu'on ne peut pas basculer à l'arrière ou encore les sanitaires à bonne hauteur. Salles de repos, dortoirs, bibliothèques, salles de sport, salle d'ateliers des sciences, salles informatiques, bientôt un jardin partagé, les espaces ne manquent pas. La lumière non plus grâce à la présence de plusieurs patios (dont certains accueillent des arbres) et de larges baies vitrées même dans les classes. Dehors, alors qu'une douve a été imaginée par le cabinet d'architecte, deux cours de récréation permettront aux enfants de s'amuser en toute sécurité. Après avoir remercié les différents partenaires financiers pour ce projet, Sylvain Robert voyait dans cette nouvelle école « le renouveau du quartier de la Grande résidence et de la ville qui se poursuit » avant de rendre un hommage appuyé à Thérèse Cauche : « Elle s'est toujours investie pour l'éducation, la jeunesse et la Ville de Lens. C'est un hommage et quelque part, c'est un retour aux choses ; elle avait démarré sa carrière d'enseignante à l'école Moreau et son nom restera à demeure ici. » C'est Isabelle Cœur qui est la directrice de l'établissement. ■



LA FONTAINE DU SQUARE CHOCHOY DÉCONSTRUITE

LES HABITUELS TRAVAUX D'ÉTÉ SONT PASSÉS ENTRE AUTRES PAR LE SQUARE CHOCHOY (LE JARDIN PUBLIC). LA FONTAINE A NOTAMMENT ÉTÉ DÉCONSTRUITE.

Comme les fontaines de la place Jean-Jaurès (déconstruite afin d'avoir un parvis piétonnier beaucoup plus conséquent en vue de manifestations festives) et celle du rond-point Condorcet (remplie de terreau pour des fleurs), la fontaine du square Chochoy avait été vidée de son eau pour de multiples raisons - sanitaires et sécuritaires - voici 15 ans environ. Elle ne servait plus. Sa vétusté devenait un danger notamment pour les enfants qui pouvaient tomber entre deux niveaux de la structure sans oublier les amateurs de skate-board qui pouvaient se blesser en cas de chute. Pour rappel, cette fontaine faisait trois mètres de diamètre et des gradins avaient été amé-

nagés à l'époque de sa construction. Mais les briques s'émiettaient au fil du temps. La municipalité a donc décidé sa déconstruction. Celle-ci est intervenue le 20 juillet pour une durée d'une semaine à peine.

Anticipation sur la ZAC Centralité

Après le passage des machines, l'évacuation des briques s'est faite. Les employés de la ville ont ensuite posé une couche de 50 centimètres de terre pour un engazonnement de l'espace début septembre. Le square Chochoy gagne ainsi en espaces verts. Le mur qui surplombait cette fontaine a été cimenté pour rendre un aspect plus esthétique. Mais ce qui semble être de petits

travaux ressemblent davantage à une anticipation. En effet, la disparition de cette fontaine va permettre un lien plus direct entre le centre-ville et la zone de Bollaert-Delelis, là où sont prévus des aménagements dans le cadre de la ZAC Centralité. Son périmètre exact a été voté lors du conseil municipal de septembre, il s'étend à quelque 70 hectares. A terme, dans le cadre des aménagements imaginés par messieurs Desvigne et De Portzamparc, une pénétrante est prévue là où se trouvait la fontaine. Ces travaux permettront une liaison plus directe entre le Louvre-Lens, le stade Bollaert-Delelis, les implantations liées à la ZAC Centralité et le centre-ville. ■



Julien Dumontier ambitionne d'organiser 4 expositions d'art contemporain par an

UNE GALERIE D'ART CONTEMPORAIN INVESTIT LE SALON GERDAN

À u 20 avenue Alfred-Maës, le salon de coiffure Gerdan est bien connu par les Lenois depuis son ouverture en 1981. En 1999, Julien Dumontier devient le gérant du commerce lennois qui en plus d'être un salon de coiffure propose le service de barbier. En quelques années, un espace de coiffure pour dame a été ajouté (2006). En août, Julien Dumontier a décidé avec son équipe de cinq personnes de diversifier son commerce avec un espace pour des tatouages et une galerie d'art contemporain aménagée dans une mezzanine en plus d'une redécoration en profondeur. « L'idée, c'est d'organiser quatre expositions temporaires d'art contemporain à l'année dans cette galerie, » explique le commerçant lennois. Si ce dernier s'est bien rendu au Louvre-Lens implanté à quelques centaines de mètres de son commerce, il avoue être plus attentif à l'art contemporain. Et les pièces qu'il propose de voir au sein de sa galerie valent le détour : « Ce sont des artistes français. J'ai pu avoir ces contacts grâce à leur agent qui s'appelle Mathieu Groppo. Il est également pilote de ligne pour Air France et peut ainsi avoir de nombreux contacts pour que ces œuvres soient exposées un peu partout. » Après des expositions à Miami, Séoul ou encore Mexico, voilà qu'elles arrivent à Lens !



Ouvrir la galerie au grand public

« Il y a différents genres. On trouve par exemple des portraits en peinture de l'artiste lilloise Soco, » introduit Julien Dumontier. Plus curieuses, ces pièces du Toulousain Alexandre Nicolas : « C'est un travail sur du cristal de synthèse avec inclusion, » souligne Julien. On voit ainsi un cœur de bœuf avec dessus le sigle de la gamme automobile Ferrari ou encore les fœtus des héros (Superman entre autres) dans une autre œuvre du même type. Toujours dans l'originalité, avec un autre artiste lillois Nanan, ces phares de moto récupérés comme lampes sur support. Dans cette galerie, le public trouvera aussi les photos d'artistes (Butz et Fouque de Saint-Omer) qui sont à la fois photographes et modèles. « On veut créer un flux supplémentaire avec cette galerie. Les gens peuvent aller voir les œuvres en attendant ou simplement venir sans forcément se faire couper les cheveux ou tailler la barbe. L'entrée est gratuite. » Après une inauguration en grande pompe le 24 septembre, le public prend déjà l'espace comme lieu de passage dans le quartier : « Ils ont été surpris par l'initiative mais c'est vécu positivement, » assure le commerçant. En tout une quinzaine d'œuvres sont installées jusqu'au mois de janvier. Pendant le laps de temps – une quinzaine de jours – avant la deuxième exposition temporaire, le public pourra découvrir les œuvres de l'Avionnais Jacques Lempicki installées dans la mezzanine. ■

► Gerdan coiffeur barbier, 28 avenue Maës. Ouvert du mardi au samedi de 8h à 19h - 03 21 78 95 06
Exposition gratuite.

AVEC LA SEMAINE BLEUE NOS AÎNÉS VOIENT LA VIE EN ROSE

À TOUT ÂGE, CRÉATIF ET CITOYEN !

Du 12 au 18 octobre a lieu la Semaine Bleue, Semaine Nationale des Retraités et Personnes Agées. Elle sera axée pour cette édition 2015 autour de la thématique : « A tout âge : créatif et citoyen ». L'ensemble des ateliers est gratuit, sur réservation auprès du service Personnes Agées et Personnes Handicapées, en mairie ou au 03 21 08 03 72. Cette année, la ville de Bapaume a été désignée par le Conseil Départemental pour accueillir la journée d'inauguration de la Semaine Bleue (ateliers floral, bien être, arts plastiques, mémoire, espace de documentation le matin, suivi d'un repas spectacle music-hall). Le 9 octobre, une cinquantaine de seniors, accompagnés par Yvette Dauthieu, conseillère municipale déléguée aux personnes âgées et handicapées, représenteront la ville de Lens. Cette année encore la municipalité vous propose de nombreux ateliers gratuits. Venez vous divertir avec nous lors de cette semaine bleue qui vous est dédiée ! ■



12/10 Atelier initiation au crochet

Initiation au crochet, découverte de plusieurs façons de tricoter (tricot, broderie, crochet, etc.). Des ouvrages sur le crochet seront également présentés aux participants. En parallèle, les vitrines d'exposition de la Médiathèque seront décorées autour du crochet.
Espace étudiant de la Médiathèque
Robert Cousin
14h / 16h

12/10 Atelier sophrologie

Atelier du programme des Centres Socio-culturels sur la sophrologie pour les seniors. Accueil avec une dégustation de jus de fruit et sensibilisation sur la thématique de l'hydratation.
Centre Socio-culturel Dumas-12/14
18h / 19h

Ateliers Cyberbase

13/10 & 16/10
Cyberbase Maës, rue Jules Ferry
16h30 / 18h
15/10
Cyberbase Macé, rue Chaplain
16h30 / 18h
Dans le cadre des ateliers à la Cyberbase, séance spécifique pour

les seniors avec une initiation à internet et à l'informatique.

14/10 Atelier Tricot Thé

Initiation au tricot et découverte des différents thés et de leurs bienfaits, le tout en musique avec des chansons françaises d'antan !
Centre Socio-culturel
Dumas-12/14, Salle Houdart, rue des Marronniers
10h / 11h

14/10 Atelier je jardine, je bricole

Venez partager cet atelier en famille, notamment avec vos petits-enfants ! Thierry Nobal vous contera toutes ses belles histoires autour des jardins. En cas d'intempéries, un repli est possible au centre Socio-culturel Dumas-12/14
Jardin partagé de la rue Auriol
14h30 / 16h

15/10 Conférence «Accidents Vasculaires Cérébraux - Témoignages»

par le Comité des Sages
Table ronde animée par le Docteur Serge Derambure, membre de la Commission Santé du Comité des

Sages. Trois aspects seront abordés : le vécu des personnes atteintes d'AVC, le vécu des proches et la prévention. Un débat autour de ces échanges sera ensuite proposé au public.
Salle Houdart, rue des Marronniers
15h / 18h

16/10 Atelier cuisine

Atelier des Centres Socio-culturels adapté aux seniors pour l'occasion. Une diététicienne vous accueille autour d'un petit déjeuner adapté et vous apportera de nombreux conseils nutritionnels. L'association Siel Bleu clôturera de l'atelier par une séance de gym douce par l'association Siel Bleu.
Centre Socio-culturel Vachala
9h / 10h30

17/10 Scrabble géant

En équipes, venez affronter les agents de la Médiathèque autour d'une table de scrabble géant ! Moment convivial et collation pour terminer l'activité.
Espace étudiant de la Médiathèque Robert Cousin
14h / 16h

Matristar

Votre agence matrimoniale en ligne

Présente dans le Pas-de-Calais, le Nord et l'Aisne.

Les qualités d'une agence matrimoniale traditionnelle alliées aux avantages du web.

www.matristar.com
03 59 26 00 50
conseil@matristar.com

ACC

Avantage Conseil Courtoisie
Notre mission : votre financement

NOS ATOUTS
Les meilleures conditions du marché
Le gain de temps
L'optimisation des chances
L'optimisation des montages
L'indépendance
L'efficacité
La simplicité

Notre mission : votre financement
Bénéficiez de l'expertise ACC et comparez les offres des banques en un seul rendez-vous.

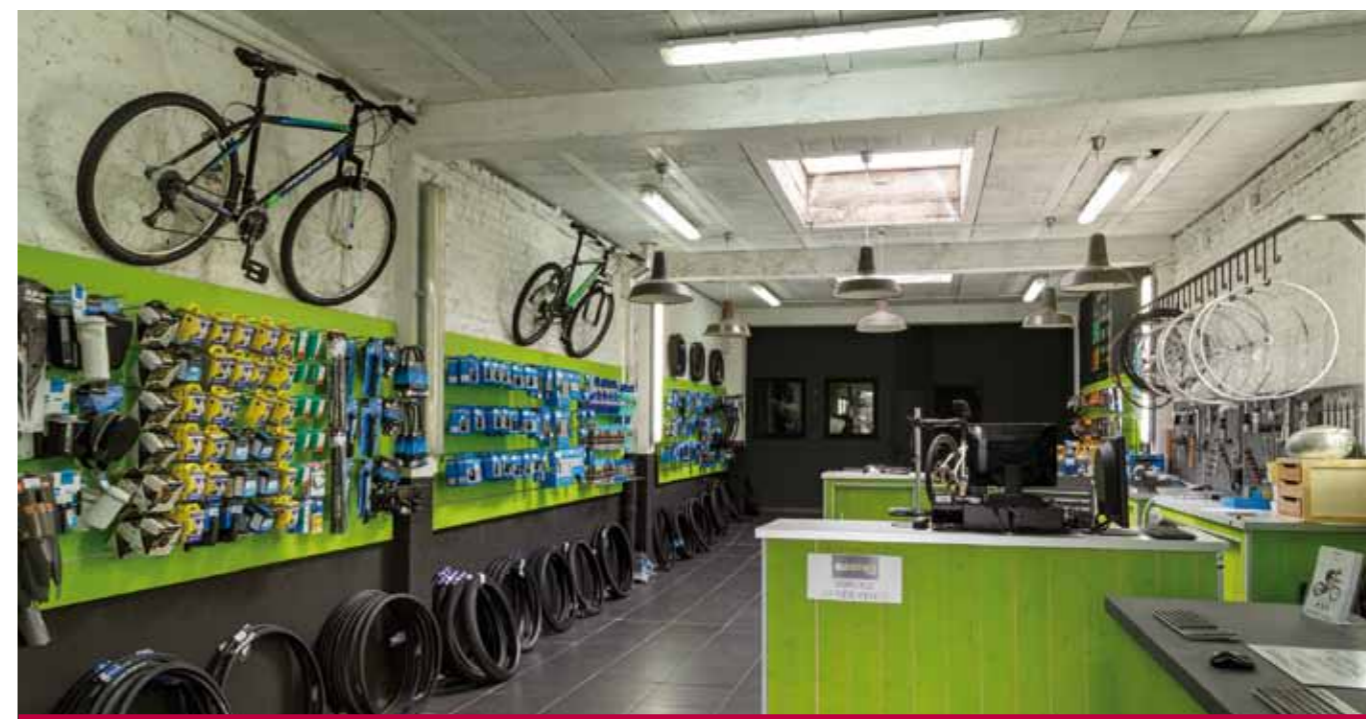


35 rue de la Gare
62300 LENS
03 21 75 41 41
contact@acc-credit.fr
www.acc-credit.fr
Rejoignez-nous sur

CRÉDIT IMMOBILIER
 RACHAT DE PRÊT
 ASSURANCE EMPRUNTEUR

Crédit du temps et de l'argent sur votre projet immobilier ?
Besoin d'alléger vos remboursements de crédits ?
Cherchez à trouver la meilleure garantie de meilleur prix ?

Lundi au vendredi : 9h à 12h / 14h à 18h
Samedi : 9h à 17h (sur rendez-vous)



UN NOUVEAU COMMERCE POUR LES AMOUREUX DU VÉLO

À 49 ANS, FRÉDÉRIC SEL VEUT DÉVELOPPER DANS LA RÉGION UN NOUVEAU CONCEPT AUTOUR DU VÉLO INTITULÉ VELO SERVICE CENTER.

Lens Mag : Frédéric Sel, pouvez-vous nous évoquer le concept de Vélo Service Center ?

Frédéric Sel : C'est simple, c'est le premier magasin de ce type dans le secteur. Il est en expérimentation à Lens avec pour ambition de se développer à terme ailleurs, j'ai déjà des contacts de personnes intéressés et qui croient en ce projet. C'est un magasin avec atelier de réparation de vélo. On peut intervenir sur tous les vélos, que ce soit le modèle dame classique des années 90 ou le tout dernier modèle tout équipé avec un système électrique. Nous faisons également des locations mais attention en ne faisant pas concurrence avec l'offre déjà existante sur Lens. Nous, nous louons des vélos spécialisés comme le cyclo camping (avec tout le matériel fourni avec comme la tente, les gamelles, le réchaud, les sacs etc.), le VTT électrique et le vélo tandem. Nous vendons également quelques modèles de vélos. Concernant Internet, nous sommes en contact avec une dizaine de sites amis.

Les clients peuvent venir commander dans notre magasin où il y a deux bornes Internet, la commande y arrive en 24 heures. Par exemple, si vous achetez un vélo sur un site avec qui on travaille, lorsqu'il est livré dans notre magasin, nous vous le montons gratuitement ou alors on vous fait une première révision gratuite. Néanmoins, le client peut commander sur tout autre site Internet, le vélo arrivera dans notre magasin et là nous pouvons monter également le vélo contre une prestation.

LM : A quand remonte votre projet ?

FS : Il faut dire que je viens du monde du vélo. En 1987, j'ai été gérant pendant quinze ans d'un magasin de vélo à Carvin. Puis je suis parti travailler à Perpignan, Bordeaux ou encore Paris dans de grandes structures de 400 mètres carrés. En 2008, j'ai créé Culture vélo à Hénin Beaumont que j'ai revendu en 2012. Et j'ai monté ce nouveau projet pendant deux ans. Lorsque mon

beau père Gérard Vandercruyce m'a proposé ce local de 120 mètres carrés, je n'ai pas hésité longtemps. On est ouvert depuis quelques semaines déjà mais on fera certainement une inauguration en novembre.

LM : Est-ce que vous constatez un retour à la mode du vélo ?

FS : Oui tout à fait surtout en ville. Auparavant, les gens avaient le choix entre la voiture et le scooter pour aller au travail. Désormais c'est soit la voiture, soit le vélo ! Les municipalités l'ont bien compris et multiplient les pistes cyclables sécurisées. Les transports en mode doux sont donc à la mode et avec notre panel de produits (entre 10 000 et 20 000 produits référencés en magasin) nous avons des atouts. Ici, les clients peuvent venir pour une simple pièce de rechange. En général, nous constatons un retour des boutiques de proximité dans les centres-villes. Si tout va bien, on espère ouvrir un deuxième magasin dans la région courant 2016.

► Vélo Service Center, 94 rue Etienne-Flament - 03 21 75 04 05

Ouverture : du lundi au vendredi de 9h15 à 12h et de 14h à 18h. Samedi : sur prise de rendez-vous

Bistrot du Boucher



UNE INVITATION À LA GOUMANDISE !
5€ OFFERTS*

* Sur votre addition, du 1^{er} au 31 octobre 2015, dans votre Bistrot du Boucher de Lens, sur remise de ce coupon. Offre NON CUMULABLE, valable une seule fois, pour un plat chaud minimum consommé. Non échangeable contre espèces. Limite à 1 coupon par table et 1 utilisation par personne.

BISTROT DU BOUCHER
10 place Jean Jaurès - 62300 LENS
03 21 13 09 59

CONSTANT

www.auto-ecole-constant.com
Formation AM-B-B96-BE



LE PERMIS À LA CLÉ

STAGES DE RÉCUPÉRATION DE POINTS

LE PERMIS A UN EURO PAR JOUR

Contactez-nous !

48 rue Decrombecque - 62300 LENS
Agr. 05 062 0943 0

11 place de la république - 62750 LOOS-EN-GOHELLE
Agr. E1306200230

122 bis rue des Fusillés - 62440 HARNES
Agr. 05 062 1496 0

03 21 28 36 93

UNE NOUVELLE BOUTIQUE DE LINGERIE OUVRE RUE DE LA PAIX

LES HABITUÉS DE LA RUE DE LA PAIX ONT REMARQUÉ UNE NOUVELLE OUVERTURE DEPUIS MI-JUILLET. IMPLANTÉE AU NUMÉRO 14 DE L'ARTÈRE, PRINCIPESSA OFFRE UN LARGE CHOIX DE LINGERIE HAUT DE GAMME.



Aubade, Chantal Thomas, Prima Donna, Lise Charmel, Elomi, Huit etc. ces dames auront donc un large choix pour leurs sous-vêtements dans la boutique Principessa. Les hommes ne seront pas en reste puisque la gamme Hom est également présente dans l'endroit qui a été réaménagé du sol au plafond. C'est Fatiha Omari qui est gérante tandis que Stella Heaulme est la responsable de la boutique. L'intérieur de la boutique de 130 mètres carrés est très chic : tapisserie rose, lustre, fauteuil cossue, un écran qui diffuse des défilés de lingerie, deux salons d'essayage avec miroir et petit fauteuil afin d'être plus à l'aise pour se changer.

Du haut de gamme jusqu'au bonnet I

Et puis il y a les produits : « On propose des sous-vêtements pour toutes les morpho-

logies mais aussi pour les grands bonnets. Nous allons par exemple jusqu'au bonnet I, » explique Stella Heaulme, qui a emmagasiné près de 20 ans d'expérience dans un grand groupe de lingerie. Elle continue : « On a fait une étude qui a démontré que c'était un vrai manque concernant les produits de haut de gamme qui proposent des grands bonnets. Par contre, on va s'aligner sur les prix pour ne pas proposer plus cher qu'à Lille. Nous sommes depuis un an sur cette implantation. » Elle s'est faite à la rue de la Paix dans une ville qu'elle connaît bien puisqu'elle y faisait ses courses étant plus jeune. Elle y est désormais commerçante, avec beaucoup d'ambition : « On organisera à terme des défilés de lingerie privées pour les clientes. Et puis nous sommes là pour conseiller. C'est vraiment une boutique avec le sens de la proximité. On marche à l'affectif avec les clientes. C'est comme cela que ça lui donne envie de revenir. Depuis septembre, nous avons reçu la nouvelle collection. » Il n'y a plus qu'à pousser la porte. ■

► Principessa, 14 rue de la Paix - 03 21 14 03 59
Ouverture du mardi au samedi de 10h à 12h et de 14h à 19h



LE POT DE L'ART VOUS ACCUEILLE CHALEUREUSEMENT

DEPUIS LE 15 JUIN, PIERRETTE BREVAUX A OUVERT LE POT DE L'ART. UN CAFÉ-BRASSERIE SITUÉ RUE DE LA PAIX.

Son parcours. - « J'ai toujours été dans le commerce en tant que serveuse. A Lens j'ai par exemple travaillé à l'Abbaye, à la Loco ou encore au Celtic rue de Varsovie. J'ai également travaillé comme maîtresse de maison dans un foyer de jeunes délinquants à Beaurains. J'ai aussi travaillé pour des extras chez des traiteurs à Arras. Arriver ici dans le quartier des gares était logique pour moi, je connais beaucoup de monde dans ce quartier. Dès que j'ai su que le local était à louer en mars 2015, j'ai appelé le contact pour venir m'installer. J'ai fait tous les travaux et j'ai installé un ciel

de bar. Je veux faire de cet endroit un endroit convivial. Un monsieur qui vient souvent m'a dit que l'endroit n'était

le commerce à Arras et à Lens, je sais une chose : ici à Lens les gens sont plus chaleureux tandis qu'à

Le voltigeur. Si je viens ici, ce n'est pas pour fermer dans six mois, je veux essayer d'aller très loin. »

“ ENTRE ARRAS ET LENS, LES GENS SONT PLUS CHALEUREUX ICI. CE N'EST PAS LA MÊME MENTALITÉ ”

pas grand mais chaleureux. »

Son ambition. - « Quelque part, je viens pour les Lensois. Quand on est commerçant, il ne faut pas tricher avec les clients et on est sûr qu'ils reviennent après. Entre mon expérience dans

Arras ils sont un peu des faux bourgeois qui ne se disent pas bonjour entre voisins sur une terrasse ! Je sens qu'il y a de l'entraide entre les commerçants ici. J'ai de bons contacts avec les voisins que ce soit Salgado, le coiffeur ou encore

Son service. - « Nous faisons bar-brasserie tous les jours sauf le dimanche. On propose jusqu'à 20 couverts le midi et nous faisons bar le soir. Je suis au bar et j'ai un cuisinier qui m'accompagne. Nous faisons surtout de la cuisine traditionnelle française. On est spécialisée sur la viande (entrecôte, escalope milanaise, bavette etc.) avec des salades. Les prix varient entre 8 euros et 13,90 euros. On a fait une demande en mairie en vue d'installer une terrasse.

► Le pot de l'art, 38 rue de la Paix - 07 77 92 73 14
Ouvert tous les jours sauf le dimanche à partir de 10h30. Brasserie le midi.

“ L'ENFANT ET LES PARENTS SONT PLACÉS AU CENTRE DU PROJET ÉDUCATIF DE LA VILLE ”

ANNIE FLAMENT, ADJOINTE AUX POLITIQUES FAMILIALES ET DE LA PETITE ENFANCE, CENTRE SOCIAL MULTISITES



LA PETITE ENFANCE PLACÉE AU CENTRE DES PRÉOCCUPATIONS

EN CETTE RENTRÉE SCOLAIRE, BEAUCOUP DE PARENTS ONT INSCRIT LEURS ENFANTS DANS LES DIFFÉRENTES GARDERIES QUE PROPOSE LA VILLE DE LENS. PETIT TOUR D'HORIZON.

D'à peine quelques semaines à quatre ans (et bientôt six), il est possible d'inscrire son enfant dans l'un des services proposés par la ville. Du Multi Accueil collectif Suzanne-Lacore bientôt étendu (de 75 à 90 places) à la micro-crèche Vachala ouverte depuis début 2014 (10 places) en passant par la halte-garderie du centre Dumas et le Relais Assistantes Maternelles (RAM) rue Pasteur pour des offres de services complémentaires, il y a le choix. Les parents peuvent donc opter entre une inscription à l'année ou plus ponctuelle selon leurs besoins. Derrière cette offre quantitative, les élus lensois ont décidé d'apporter de la qualité pour le plus grand nombre d'enfants (ceux porteurs d'un handicap sont également acceptés et pris en charge par un personnel qualifié). Chaque année, des nouveautés arrivent. Ainsi on note une extension du temps passé à la halte-garderie par le pédiatre ou encore la mise en place des conseils dans les structures de la petite enfance : en tout une douzaine de parents s'investisse

à travers ces rencontres au sein des garderies qui deviennent de vrais lieux de vie. En outre, le lien avec les familles se développe au gré d'ateliers parents/enfants.

Des sorties pour s'épanouir

La vie de la petite enfance ne se résume pas seulement entre les murs des structures. En effet, il existe tout un programme afin de favoriser l'épanouissement, notamment pour les plus petits par une sensibilisation aux arts (lecture, musique, éveil corporel, arts plastiques) mais aussi par la découverte d'un nouveau milieu (piscine, rando-poussette, sortie au zoo). En projet, il y aura d'autres visites, scolaires cette fois-ci, qui permettront une transition plus douce. Des passerelles existeront en ce sens entre la petite enfance et la scolarité pour faciliter ce délicat passage par des actions en concertation avec l'Éducation nationale. Ainsi le possible sentiment de rupture entre le cocon parental sera estompé par une prise en charge très ciblée.

4 structures pour vous accueillir

- Multi Accueil collectif Suzanne-Lacore
03 21 70 58 42
- Relais Assistantes Maternelles
03 21 08 03 57
- Halte Garderie
03 21 69 86 86 (demandez la direction de l'action éducative)
- Micro-crèche Vachala
03 21 77 45 74

suite ...



UNE OFFRE QUI RÉPONDAIT À UN VÉRITABLE BESOIN

En mars 2014, Sylvain Robert, maire a inauguré la micro-crèche du centre Vachala. L'équipement a été imaginé dans l'extension du centre social en plein cœur de la résidence Sellier. Il peut accueillir dix enfants âgés de 10 semaines à 3 ans révolus et est encadré par trois agents, Solange, Sylvie et Séverine (une directrice qui est infirmière en puériculture, une éducatrice de jeunesse et une auxiliaire de puériculture). Une fois tous les quinze jours, un médecin fait des consultations juste à côté de la micro crèche « ce qui me permet d'avoir des réponses à mes questions sur la façon de marcher des enfants par exemple, » explique Solange, la directrice de l'équipement qui ne désemplit pas. « Il y a un turn-over important. Par exemple, il y a quatre enfants qui partent et quatre autres qui viennent d'arriver », continue t-elle. C'est une commission d'attribution de place qui a

été mise en place. « Au niveau des parents, nous avons de tout, des couples qui travaillent, des gens en formation etc. »

Les repas sont compris dans le contrat

La micro-crèche est composée d'un accès sécurisé pour les parents, d'une salle de vie, de dortoirs, d'une salle de change, de toilettes, d'un coin cuisine et d'un coin repas, d'une salle de lingerie et de réserve. « Les repas (du frais et du bio) sont fournis par la micro crèche dans le cadre du contrat. Il faut savoir qu'on fait vraiment de contrats à la carte, certains enfants arrivent à 8h mais d'autres peuvent arriver à 10h30 selon l'emploi du temps des parents. Quant aux tarifs, ils sont définis selon les revenus des parents, » termine la directrice. ■

Micro-crèche du centre Vachala, rue Manet - 03 21 77 45 74 - Ouverture du lundi au vendredi de 8h à 18h. Pour l'inscription, prenez rendez-vous auprès du relais d'assistante maternelle (RAM) au 03 21 08 03 57



PAROLE D'ÉLUE

ANNIE FLAMENT

Adjointe aux Politiques Familiales et de la Petite Enfance, Centre Social Multisites

Lens Mag : Quelle est la place de l'accueil de la petite enfance pour la municipalité?

Annie Flament : Elle est prioritaire. L'enfant et les parents sont placés au centre du projet éducatif de la Ville selon son ambition politique. Nous avons beaucoup avancé depuis les dernières années. Alors que la halte-garderie et le Multi Accueil Suzanne-Lacore existaient déjà, le Relais Assistantes Maternelles (RAM) a été ouvert rue Pasteur en 2008. Plus récemment, en début d'année 2014, la micro-crèche du centre Vachala (résidence Sellier) a été inaugurée par la municipalité. D'autre part, cela permet un travail en transversalité autour des temps de l'enfant : son épanouissement personnel peut se développer dans différents services de la ville. Au niveau du sport, il existe un temps dédié au RAM à la piscine. Au niveau de la culture, un travail est fait avec la médiathèque Robert-Cousin. Outre les prêts d'ouvrages au sein du Multi Accueil Suzanne-Lacore, une personne de la médiathèque vient au RAM afin de lire des histoires aux enfants. Ce sera le cas pour bientôt à la micro-crèche Vachala. Au niveau artistique, Yécol de dessin et de peinture Bourguignon a également participé à cette transversalité puisque des ateliers de peinture avec les petits ont donné lieu à une exposition. Enfin au niveau social, plusieurs ateliers avec les enfants et les parents sont organisés au sein des centres sociaux (« Je m'occupe de mon bébé », « Être parent », « Eveil artistique du tout petit »). Il y a des prolongations pour les enfants accueillis en garderie. On ne se limite pas juste à l'accueil.

LM : Comment se prépare l'année ?

AF : Elle s'anticipe. Il faut savoir qu'il y a entre deux et trois réunions de commission d'attribution pour la micro-crèche Vachala et le Multi Accueil Lacore en fonction des départs des plus grands chaque année. Tout au long de l'année, il y a un jeu de place qui s'effectue au

cas par cas notamment pour la halte-garderie. Concernant les projets (peinture, musique, sophrologie etc.), ils s'anticipent également par des appels à projets. Au niveau du financement et des subventions, nous sollicitons la CAF et le conseil départemental en plus des parents qui font garder leurs enfants dans nos structures.

LM : Quelles vont être les nouveautés cette année?

AF : Il y a déjà le gros chantier d'extension du Multi Accueil Suzanne-Lacore (de 75 à 90 places) qui va connaître là sa seconde extension (NDLR : voir par ailleurs). Mais plus pragmatiquement, il y a encore de nouvelles choses qui arrivent. Ces dernières années, nous avons réussi à faire passer la crèche Suzanne-Lacore en Multi Accueil qui permet ainsi d'être ouvert toute l'année. Et le travail se poursuit ! Depuis quelques mois, il y a une action de décentralisation des RAM dans différents quartiers (centre Dumas, centre Vachala et bientôt centre Houdart), les éducatrices se rendent dans ces lieux pour des animations au cœur de ces quartiers.

LE RÔLE ESSENTIEL

DU RELAIS ASSISTANTES MATERNELLES



Inauguré dans les anciens locaux du tribunal des prudhommes rue Pasteur, le Relais Assistantes Maternelles (RAM) accueille en moyenne une douzaine d'enfants et huit assistantes maternelles lors des ateliers. A la tête de cette structure municipale : Odile et Charlotte, les deux éducatrices de jeunes enfants. Ce service se décompose en trois axes : la mise en place d'ateliers dans la salle d'animation (dont certains sont décentralisés au centre Dumas le mardi et au centre Vachala le jeudi, et bientôt au centre Houdart), un enseignement maternelle (avec notamment de conseils sur le code du travail) mais aussi un centre pour les inscriptions pour l'ensemble des structures de la petite enfance et ce depuis un an.

De nombreux temps forts sont organisés toute l'année

En dehors de ces différents axes, le RAM organise différentes temps forts de l'année dont les fêtes de Noël et la fête de la Musique au centre Houdart avec l'ensemble des autres structures. ■

1 682 000 euros

C'est le coût total des travaux engagés pour la rénovation et l'extension du Multi Accueil Suzanne-Lacore. Débutés en septembre 2014, les travaux seront terminés en mai 2016.



BIENTÔT PLUS DE PLACES AU MULTI ACCUEIL SUZANNE-LACORE

INAUGURÉE EN 1974 ET APRÈS UNE PREMIÈRE PHASE DE RÉNOVATION EN 2003, LE MULTI ACCUEIL SUZANNE-LACORE, RUE ANDERSEN, CONNAÎT DE NOUVEAU D'IMPORTANTES TRAVAUX.

D'une première jauge d'accueil de 60 enfants dans les années 70, à celle de 75 dans les années 2000, le Multi-accueil Lacore va de nouveau gagner des places pour en proposer 90 à la fin de ces travaux. Ces derniers sont découpés en deux phases : la rénovation du rez-de-chaussée et de l'étage puis des travaux sur l'autre partie du bâtiment. Remise aux normes de sécurité, changement de fenêtres, insonorisation et isolation du bâtiment, plafonds refaits, cette nouvelle tranche de travaux a permis un nouvel agencement des lieux. Alors qu'autrefois, l'étage était réservé à un logement de fonction, cette fois-ci, l'espace est récupéré pour étendre le service de garde. Pendant les travaux, la municipalité a décidé de ne pas fermer la structure de la petite enfance. Des opérations-tiroirs ont été organisées entre le Multi Accueil Suzanne-Lacore et les modules installés dans la cour jouxtant le bâtiment.

Création d'une cinquième section

Ces travaux vont également être la conséquence de la création d'une cinquième section d'accueil. Actuellement, le Multi Accueil peut recevoir les enfants de 10 semaines à 4 ans. Cette nouvelle section ira jusqu'aux 6 ans. Au total, ce sont près de 27 employés municipaux (auxiliaires de puéricultrice, CAP petite enfance, agents d'entretien, agents de cuisine, puéricultrices, secrétaires, cadre de santé) qui sont affectés à ce service municipal de proximité qui ne désemplit pas. Et qui, grâce à son agrément, peut accueillir jusqu'à 20% en plus de la jauge normale. Dortoirs, espaces de jeux, terrasses avec jardins, le cadre a été pensé pour les enfants lensois. ■

Votre appartement à 5 mn du centre-ville.

à 3 mn de la gare, à 800 m du stade, à 1 600 m du Louvre-Lens,
comment mieux faire ?



T2 à partir de
122 000€
parking inclus
T3 à partir de
160 000€
parking inclus

C'est le moment d'en profiter
INVESTISSEURS Économisez jusqu'à 63 000€^[1] d'impôts !
RÉSIDENTS Profitez du Prêt à Taux Zéro+^[2] !

18 appartements T2 et T3

Prisme
Voir la ville autrement
rue Jean Lelienne - Lens

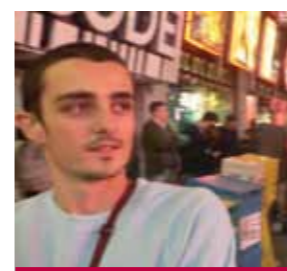
[1] Dispositif loi Pinel, logement en location pendant 12 ans, réduction d'impôts sur le revenu de 21% du montant de l'investissement sur 12 ans.
[2] Loi Pinel et PTZ+ sont des dispositifs soumis à conditions, nous consulter.

RENSEIGNEMENTS ET RENDEZ-VOUS
03 66 72 95 06 www.prisme-lens.fr



MICHEL MICHELAKIS, UN LENSOIS PRODUCTEUR DE MUSIQUE À NEW YORK

IL A GRANDI À LENS AVANT DE CHOISIR DE MIGRER AUX ETATS-UNIS POUR VIVRE
SA PASSION AU MAXIMUM : PRODUCTEUR DE MUSIQUE



Cela fait dix ans que Michel Michelakis écume les clubs new-yorkais. Pourtant le Lensois qui a grandi avenue du 4-Septembre ne se prédestinait pas à une telle aventure. Après le triptyque scolaire dans le public (école Jeanne-d'Arc, collège Michelet et lycée Condorcet) du centre-ville, il s'oriente vers des études de Staps à la faculté de Liévin :

« Après le bac, je me suis inscrit là-bas pour devenir professeur de sport. Mais plus les années passaient et plus je sortais en boîte de nuit notamment au H2O à Pecq, à la frontière belge. » C'est dans ces nuits-là qu'il trouve dans la musique une seconde passion après celle du basket-ball. Avec pour conséquence directe un changement de voie : « En 2005, j'ai arrêté ma 3^{ème} année de Staps pour aller à l'école internationale SAE au nord de Paris pour une préformation comme ingénieur du son », se souvient-il. Six mois plus tard, Michel décide de prolonger ce nouveau chemin par une traversée outre-Atlantique : « J'ai alors décidé de faire le grand pas et de rejoindre New York. J'étais déjà allé là-bas

en vacances et quelque part déjà en repérage. » Là bas, dans cette ville qui ne dort jamais, tout s'enchaîne : formation, stage, cours... Et une première expérience concrète : « J'ai été dans un studio où l'on s'occupait d'enregistrer des sons d'extérieur que des firmes nous rachetaient ensuite pour les insérer dans des films. »

Un carnet d'adresses qui s'épaissit d'année en année

Les années passent et les expériences s'enchaînent : de la vente de ses musiques à des D.J. locaux à des collaborations un peu plus poussées avec des musiciens expérimentés comme Joe Di Marco, ex-gui-

tariste des Fugees. « Avec les années, j'ai pu faire mon trou en enchaînant les signatures dans les firmes comme Greenskipper ou encore Guesthouse. » Le tout avec un nom de scène : Biboulakis, « un surnom que j'avais à mon enfance et qui a refait surface à ce moment-là », sourit-il. Après tout ce temps passé dans la Grande Pomme - le surnom de la ville de New York - Michel ne compte pas s'arrêter en route et exclut pour l'heure tout retour dans l'Hexagone : « Je préfère nettement la mentalité professionnelle qui existe au Etats-Unis. Et puis je me suis fait à la vie new-yorkaise qui est très axé sur la carrière professionnelle. » La sienne a décollé. ■

www.soundcloud.com/bibzmusic

MAJORITÉ MUNICIPALE

LA MUNICIPALITÉ FAIT DE L'ÉDUCATION SA PRIORITÉ

Le premier objectif de la municipalité lennoise est d'accueillir dans les meilleures conditions les 3 186 enfants et leurs familles dans les 24 écoles publiques maternelles et élémentaires de Lens. Ainsi, chaque année, la Ville réalise un programme de travaux qui se traduit par des opérations de maintenance, de réhabilitation et de construction. Dernier projet sorti et non des moindres pour cette rentrée scolaire 2015: le nouveau groupe scolaire Thérèse Cauche inauguré le 31 août dernier. Un merci tout particulier aux nombreux agents municipaux qui se sont mobilisés tout cet été pour transformer et continuer de faire de nos classes et de nos écoles des lieux de vie très agréables.

VILLAGE DES ASSOCIATIONS : UN FRANC ET VIF SUCCÈS

A l'occasion du deuxième Village des associations qui s'est tenu le samedi 12 septembre dernier, nous avons pu constater combien la vie associative est active et variée dans notre ville. Au cours de cette journée, de nombreuses animations étaient proposées par plus de 90 associations. Preuve de ce dynamisme, 20 associations supplémentaires ont été recensées par rapport à l'édition 2014. Certaines, en place sur notre commune depuis peu tel le Slot Racing ou le Roller Derby, ont permis de proposer de nouvelles activités à la population. La Ville de Lens, toujours à l'écoute des bénévoles associatifs, permet la découverte, la pratique de sport différents mais aussi l'accessibilité des associations culturelles de loisirs, santé. Ce village est devenu pour les habitants et pour le monde associatif lennois un temps fort dans l'agenda des animations.

À l'heure de l'individualisme et de chacun pour soi entretenus par certains, la municipalité prouve une nouvelle fois que l'action collective est source de bien-être ensemble et de cohésion. C'est le message véhiculé au travers le Village des associations qui, sans le concours actif des bénévoles et des co-organisateurs que sont l'OMS et le CLEDS, n'aurait pas le même retentissement.

Les élus de la majorité municipale

TOUS POUR LENS DANS LE BON SENS

COMMENT COMPLIQUER LA VIE DES PARENTS ?

Les horaires des écoles maternelles et élémentaires sont les mêmes depuis la rentrée. Sauf à être à deux endroits aux mêmes moments, difficiles pour les parents de s'organiser. Nous demandons une concertation afin de résoudre ce problème au plus vite.

LES JARDINS ABANDONNÉS DU LOUVRE

Non seulement, les jardins du Louvre-Lens sont vides et inexploités, mais petit à petit cela devient une friche tant l'entretien est calamiteux. Malheureusement, l'accès à partir du pont Césarine donne une image tout aussi déplorable à notre ville.

LES FERMETURES À LENS, LES EMPLOIS À LIEVIN

De nouveaux restaurants, des hôtels, ... ils arrivent ! Où ? À Liévin. Nous

proposons donc aux élus d'aller faire des stages de remise à niveau auprès des élus voisins.

Les conseillers municipaux à votre disposition :

Arnaud SANCHEZ, Farid BOUKERCHA, Lysiane VAIRON, Sadia BOURKISS
06 34 26 16 05 - arnaud.sanchez@me.com

LENS BLEU MARINE

Chères lennoises, chers lennois,

Tandis qu'une grande partie de la population lennoise se bat parfois depuis longtemps pour obtenir un logement décent ou des remises en état de son bailleur social ou de son propriétaire, la majorité municipale annonce par le biais du site Web national du parti socialiste qu'elle accueillera des « migrants » à Lens. La population n'a pas été consultée et aucun vote n'a été soumis au conseil municipal. Comment accepter que la ville de Lens, l'une des plus pauvres de France se porte volontaire en votre nom pour accueillir toujours plus de misère venue de l'étranger alors que les politiques au pouvoir sont incapables d'y mettre fin chez nous.

La majorité n'étant pas en mesure de trouver des moyens pour dynamiser l'économie locale, l'accueil de ces migrants en sera alors d'autant plus

délicat qu'aucune perspective en termes d'emploi et donc de ressources ne pourra leur être proposée. Ils resteront à la charge de la communauté alors même que beaucoup d'entre nous ne vivent qu'avec peu de moyens et que les élus socialistes locaux se plaignent que les subsides accordés par leur gouvernement soient en chute libre.

Vos conseillers municipaux Hugues Sion, Olivier Normand, Ariane Blomme et Jacques Babic.

FN Lens
19 rue Gambetta - 62300 Lens
03 21 28 27 12
lensbleumarine@gmail.com
Facebook : FN LENS

LE CENTRE ET LA DROITE RÉPUBLICAINE

FESTIVITÉS : Après le succès mérité du meeting aérien, remercions les bénévoles et l'association organisatrice. Souhaitons une météo clémente et le même succès pour la braderie du 4 octobre.

ATTRACTIVITÉ : boostons la sans les voitures ventouses... avec la gratuité permanente des parkings et la progressivité des tarifs sur les axes commerciaux lennois : pour fluidifier, amplifier et réguler le trafic en l'accompagnant d'animations grand public et de communication.

GRANDS PROJETS : Friche Nexans, Cinéma Apollo : ces verrues les plus

visibles dégradent l'image de la ville. Il devient urgent de stabiliser des solutions d'investissement pour ces deux sites.

PROJETS HOTELIERS : Liévin avance, Lens fait du sur-place, rien à l'horizon avant 2018 au mieux
BUS à HAUT NIVEAU de SERVICES : le projet va se poursuivre avec une enquête publique nettement insuffisante pour bien avertir la population

Suivez-nous : www.lecentreetlesrepublikains.com
Marylène Boeykens (UDI), Bruno Ducastel (UDI) et Sophie Gauthy (LR)



ACTES DE NAISSANCE : ATTENTION, ILS SONT GRATUITS

Ouvert tous les jours de la semaine de 9h à 12h30 et de 13h30 à 18h, le service de l'état-civil exerce plusieurs tâches. Parmi celles-ci, l'établissement de l'acte de naissance qui est une pièce obligatoire lors de certaines demandes administratives (pièce d'identité, formulaire pour un acte notarial, passeport etc.). « À notre grande surprise, nous avons appris que des sites Internet qui paraissent officiels font payer les actes de naissance au prix de 36 euros, » explique Sue-Ellen Pollet, responsable du service état-civil de la Ville de Lens. Elle met en garde contre les « arnaques » du Net : « Un acte de naissance est totalement gratuit. Il se demande et s'obtient dans les mairies. C'est un service public gratuit. » **Vigilance donc !**



OBJETS TROUVÉS : REMETTEZ-LES AUX ASVP

Depuis mardi 1^{er} septembre 2015, un transfert de compétence s'est opéré concernant les objets trouvés. Ils étaient auparavant déposés au commissariat de Lens rue Louis-Delluc. Dorénavant, le public est prié de déposer les objets trouvés à Lens au sein du service des

ASVP situé juste à côté de la mairie, place Jean-Jaurès. Les objets sont ensuite différenciés en vue d'être restitués ou immédiatement détruits selon leur nature (denrées alimentaires, vêtements, argent liquide, objets de valeur etc.). Les deux roues (cyclo, scooter, moto, trottinette) continuent d'être

réceptionnées au commissariat lennois. Après un an et un jour, l'inventeur qui est venu apporter l'objet trouvé devient le détenteur (s'il se représente au centre d'accueil de l'objet trouvé). Le code civil stipule en revanche qu'il ne sera propriétaire qu'après un délai de cinq ans. ■

► Service des ASVP, 17 Quater place Jean-Jaurès - 03 21 69 09 29

Heures d'ouverture lundi de 8h à 12h et de 13h30 à 17h30, mardi de 8h à 12h et de 13h30 à 17h, mercredi de 8h à 12h et de 13h30 à 18h, jeudi de 8h à 12h et de 13h30 à 17h, vendredi de 8h à 12h et de 13h30 et de 13h30 à 17h



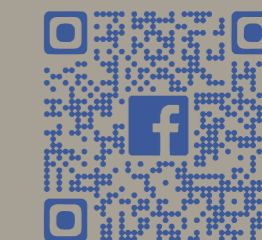
LES NUMÉROS D'URGENCES

SAMU : 15
POLICE : 17
POMPIERS : 18
Médecins de nuit, week-end et jours fériés : 03 21 71 33 33
Accueil des sans abris : 115
Enfance Maltraitée : 119
Maltraitance personnes âgées : 0892 68 01 18
Pompiers volontaires de Lens-Liévin (CIPALL) : 0 800 62 18 18

CONTACTER VOTRE MAIRIE

Standard : 03 21 69 86 86
Numéro Vert : 0800 167 167
avotreecoute@mairie-lens.fr
www.villedelens.fr

Plus d'infos et de photos sur [facebook.com/mairiedelens](https://www.facebook.com/mairiedelens)



STRUCTURES MUNICIPALES

Colisée : 03 21 28 37 41
Médiathèque : 03 21 69 08 30
Conservatoire : 03 21 49 58 73
Ecole de dessin : 03 21 43 73 39
Cyberbase Macé : 03 21 43 08 37
Cyberbase Maës : 03 21 43 78 50
Piscine : 03 21 28 37 35
CCAS : 03 21 14 25 70
Centre socio-culturel Vachala : 03 21 77 45 55
Centre socio-culturel Dumas : 03 21 28 29 05
Centre socio-culturel 12/14 : 03 21 76 09 23
Permanences élus : 03 21 69 86 89
Agent de Surveillance de la Voie Publique (ASVP) : 03 21 69 09 29
Relais des Assistantes Maternelles : 03 21 08 03 57

VACANCES DE LA TOUSSAINT, DESTINATION ALSH !

Quelques semaines après la rentrée, on ne perd pas les bonnes habitudes pour passer une année 2015-2016 riche d'activités ! Retrouvez à chaque petites vacances les rendez-vous proposés à tous les enfants de 3 à 15 ans pour jouer, faire du sport, s'essayer à l'art, bref, s'amuser !



Infos et inscriptions :

- Lundi de 14h30 à 16h30, Mairie, Place Jean Jaurès
- Mardi de 16h à 17h, Ecole Jean Macé, Cité 12
- Mercredi de 10h30 à 12h, Centre Socio-culturel Dumas, Grande Résidence
- Mercredi de 15h30 à 16h30, Centre Socio-culturel Vachala, Résidence Sellier
- Sur rendez-vous à l'Association Léo Lagrange, 20D bd du Marais

09 54 33 96 33

accueilsdeloisirs-lens.fr
acm.lens@leolagrange.org



3 à 5 ans

Activités & nombreux grands jeux

Activité motricité, cirque, ...

Créer et découvrir ses talents

Apprends les différentes techniques d'expression d'un artiste (calligraphie, sculpture, peinture, ...) pour réaliser toi-même des chefs d'œuvre

S'évader aux sorties

Ferme pédagogique, cinéma, cité nature, parc animalier, parc de loisirs, forum des sciences, piscine, ...

6 à 10 ans

Activités & nombreux grands jeux

Sports pour tous

Tchouk Ball, Padel, Y-golf, scratch ball, pétéca, ...

Devenir un artiste

Découvre l'art et ses différentes techniques avec un artiste

Sortir et s'amuser

Forum des sciences, parc naturel, ski, patinoire, cinéma, piscine, parcs d'attraction, ...



11 à 13 ans, club junior

Sports pour tous

Flag foot, pétéca, fitness, kin ball, ultimate, ...

Des projets

Journée intergénérationnelle, projet solidaire, projet intercentre, ...

Sorties

Bowling, laser game, karting, parcs d'attraction, ...

14 à 15 ans, club ado

Des sorties pour bouger

Bowling, laser game, karting, parcs d'attraction, déplacements en train et en transports en commun, ...

De la détente

babyfoot, pingpong, billard dans un lieu rien qu'à toi

Café « Bla Bla »

Définis ton programme selon tes envies : une passion à partager, un sport à découvrir, un loisir à proposer



LES ÉLÈVES DE L'ÉCOLE BASLY DÉJÀ HABITUÉS AUX VÉLOS

Les bonnes habitudes s'apprennent très tôt en règle générale. A l'école Basly, on a fait du déplacement en mode doux un axe de travail. La classe de CM2 d'Aïcha Belal avait déjà entrepris un travail en collaboration avec les ASVP (agent de surveillance de la voie publique) dans le cadre de l'APER (attestation de première éducation à la route) il y a un an de cela. « On avait notamment participé au challenge de la CALL (communauté d'agglomération de Lens-Liévin) où on a eu de bons résultats », continue l'institutrice lensoise. Et de poursuivre plus en amont dans le travail pédagogique en organisant des randonnées à vélo l'an passé : « On ne se contente pas des diapositives en classe. Il faut aussi le mettre en pratique. En faisant une sortie à vélo, cela devient concret pour eux. Et puis, étant jeunes, ils sont très réceptifs. L'année

précédente, on a effectué neuf sorties de ce type. » Ainsi, Morgan, Leïla, Maillyne, Maïva et leurs petits camarades sont partis de leur école, boulevard du Marais, pour rejoindre la médiathèque Robert-Cousin en utilisant les pistes cyclables balisées sur les avenues du 4-Septembre et Elie-Reumaux. Après un pique-nique dans les jardins de la faculté des sciences Jean-Perrin, le groupe de petits lensois s'est rendu au parc des Glissoires avant de remonter le centre-ville pour faire une halte en mairie. Là, Pierre Mazure, conseiller délégué à la sécurité a tenu à les recevoir au septième étage. « C'est ici dans la salle des conférences que se discutent les grandes décisions entre les élus et les chefs de service. Puis ces projets sont passés au vote du conseil municipal, » a lancé Pierre Mazure. Ce jour-

là, le petit Mohammed fêtait ses 10 ans. A cette occasion, il avait pris la place habituellement dédié au maire !

Du vélo... et de l'éducation civique

L'invitation de Pierre Mazure reposait également sur la volonté d'un travail d'éducation civique. Ainsi, il a tenu à expliquer aux enfants le rôle des ASVP par exemple : « Ce ne sont pas des policiers, ils ne sont pas chargés de la circulation. Par contre, ils sont là pour surveiller le stationnement ainsi que le dépôt des poubelles car il y a de dates et des horaires à respecter. » Conseiller délégué à la sécurité mais aussi à la lutte contre les nuisances, Pierre Mazure a voulu faire passer un message aux enfants : « Il est normal de vivre dans une ville propre. D'autant plus qu'avec le Louvre-Lens,

nous accueillons des touristes, il faut donc donner une belle image de la ville. » Puis Pierre Mazure a évoqué en évoquant les droits mais aussi les devoirs de tout citoyen. Au septième étage, pendant le goûter prévu par la municipalité, les enfants en ont profité pour regarder la vue de Lens derrière les vitres. « On voit notre école d'ici », se sont exclamés certains. Ihsane, lui, ne regrettait pas les 20 kilomètres avalés ce jour-là. La visite en mairie lui a également donné de bons souvenirs : « J'étais déjà venu mais jamais au septième étage avec cette vue en hauteur. » A terme, l'élu souhaiterait que d'autres classes viennent également en mairie pour le même type de rendez-vous civique : « Ce serait bien qu'une classe de CM2 par école vienne », estimait Pierre Mazure. ■

Si les écoles sont intéressées par ce type de rendez-vous elles peuvent contacter le service ASVP au 03 21 69 09 29



MARCHEZ, DÉTENDEZ VOUS POUR VOTRE SANTÉ !

ENEZ MARCHER CONTRE LE CANCER DU SEIN
LE DIMANCHE 11 OCTOBRE 2015

9h
Découverte nature et patrimoine sur les terrils du 11/19 avec un guide de la chaîne des terrils.

9h
Randonnée à Loos en Gohelle
8-13 km

9h30
Marche nordique
Médiathèque Robert Cousin
5 km

9h-12h
Espace détente
Modelage du dos relaxant

► **Inscription, départ et arrivée : stade Leclercq, rue des Oeillets gratuit**



Les Comités Féminins pour la Prévention et le Dépistage des cancers vous invitent à une longue marche dans le cadre de la campagne nationale du dépistage du cancer du sein. Plusieurs parcours seront proposés le dimanche 11 octobre 2015. De la marche nordique à la découverte des terrils, il y en aura pour tous les niveaux. Et en récompense des efforts consentis, un espace détente (*modelage du dos relaxant*) vous sera proposé. ■

À VENIR CÔTÉ SPORT...



3/10
Match école de rugby
Organisé par le Rugby Lensois
Complexe sportif Léo Lagrange
13h30/18h30

19-23/10
Stage sportif
Organisé par la Ville de Lens
Stade Léo Lagrange
9h à 12h

19-23/10
Stage sportif
Organisé par le CLEDS
Gymnase Jean Jaures
13h30 à 17h



28/10
Tournoi de football U9 et U11
Complexe sportif Léo Lagrange
Organisé par le Football Club des Hauts de Lens (FCHL)
13h/17h



UN NOUVEAU PRÉSIDENT AU STADE NAUTIQUE LENSOIS

CRÉÉ EN 1966, À PEINE LA PISCINE OLYMPIQUE CONSTRUITE, LE STADE NAUTIQUE LENSOIS (SNL) FÊTE CETTE ANNÉE SES CINQUANTE ANS. À SA TÊTE, UN NOUVEAU PRÉSIDENT A PRIS LA SUCCESSION DE PHILIPPE VILLAYES. RENCONTRE AVEC MARC MIELOT.

Marc Mielot, 45 ans, a été contaminé par la natation par ses filles. Camille et Claire, aujourd'hui âgées de 20 et 16 ans, ont en fait pas mal de longueurs d'abord avec le club d'Harnes avant de rejoindre le SNL. « Comme on avait besoin de bénévoles au bord du bassin, je rendais service, » explique celui qui fut successivement officiel B puis officiel A avant de devenir président du SNL en juin dernier. A la tête du club lensois qui compte quelque 330 licenciés répartis selon les niveaux (*jardin aquatique, école de natation, club de compétition, club de loisirs et section brevet national de sauvetage de secours aquatique*), l'homme sait que l'ambition est un axe fort à poursuivre. « Dans la région, le SNL fait partie du top 5. En France, on est tout de même classé 88^{ème} sur 1045. Ce n'est pas rien. » Dans le bassin olympique, ce sont des licenciés âgés entre 3 et 75 ans qui prennent part aux différents entraînements. « On a une quinzaine d'entraîneurs au club. Les entraînements varient selon les niveaux. Cela va d'un entraînement par semaine jusqu'à sept. On a établi également une promotion chez les licenciés, c'est-à-dire que certains très bons éléments font les entraînements à terme. »

Un partenariat fort avec la municipalité

Une véritable école qui a traversé les décennies. « Au début du club en 1966, on proposait des séances de water-polo, de natation synchronisée et de natation sportive. Mais l'évolution des entraînements nous a obligés à ne faire que de la natation sportive, » analyse-t-il. Choix payant puisque cette saison 2014-2015, le club a envoyé un licencié aux championnats de France (*voir l'interview de Floryan Renuy*) et une dizaine d'autres aux championnats N2. Par le passé, le club a également sorti quelques pépites reconnues régionalement: « On a eu la fratrie des Frappat (*deux frères et deux sœurs. Ce sont Marion et Michael qui ont fait les meilleurs temps*), Sylvie Vermeulen et dernièrement Cyrielle Duhamel. L'objectif, c'est de continuer à faire vivre ce club, » explique-t-il. Pour l'aider dans sa tâche, sept personnes forment le bureau du SNL. Et les heures ne se comptent plus: « On participe quasiment chaque week-end à une compétition. Cette année, j'ai par exemple officié à 89 reprises. Mais c'est un travail de toute une équipe », rend hommage le président. Lequel sait compter sur un équipement sportif reconnu: « La piscine olympique de Lens, c'est nickel pour nous. Et puis la municipalité nous aide bien en nous prêtant gracieusement l'équipement sportif. Je crois savoir que dans d'autres villes, les clubs sont obligés de louer la piscine. » Elle accueillera leur prochain meeting les 6 et 7 février. Et les membres du SNL promettent un temps fort pour fêter leurs cinquante ans en mai 2016... ■

Un jeune nageur Lensois aux championnats de France

A 17 ans, Floryan Renuy est l'une des dernières pépites du stade Nautique Lensois (SNL). IL s'est de nouveau illustré aux championnats de France en juillet dernier.



Lens Mag : Rappelez-nous votre parcours sportif...

Floryan Renuy : J'ai démarré la natation il y a neuf ans. A l'époque j'avais 8 ans. A Bully où j'habite il n'y avait qu'une piscine et pas de club, je suis donc venu ici car c'était le plus proche. Il fallait que je fasse un sport pour me dépenser et passer le temps. Après avoir fait du judo pendant deux ans puis du basket pendant un an, j'ai pensé à la natation.

LM : Aviez-vous été poussé par quelqu'un de votre entourage pour faire de la natation?

FR : Non, personne dans ma famille ne faisait de la natation. Mais je pense que j'avais été attiré par la médiatisation de Laure Manaudou. C'était en 2006 et elle venait d'être révélée aux yeux du monde entier à l'occasion des JO d'Athènes en 2004. J'avais appris à nager à la piscine de Bully par mesure de sécurité car l'été on va à la plage. Puis je suis venu ici pour le club.

LM : En juillet dernier, vous avez participé aux championnats de France. Comment cela s'est-il passé?

FR : C'était mon quatrième championnat de France. Cette fois c'était à Montauban. J'ai nagé deux jours, les 29 et 31 juillet. On est parti avec mon entraîneur Thomas Quide. Mon objectif était d'améliorer mes temps par rapport aux années précédentes.



L'ORGUE DE SAINT-LÉGER VA ÊTRE RÉNOVÉ

C'était une promesse de campagne de Sylvain Robert, cela va devenir une réalité dans les mois à venir. L'orgue de l'église Saint-Léger va être rénové. Coût de l'opération : 100 000 euros subventionnés en grande partie par le conseil général (à hauteur de 45 000 euros). La Ville de Lens a fait appel à la Fondation du patrimoine pour lancer une campagne de soutien pour financer le reste. Chaque don qui sera fait par les particuliers sera exonéré à hauteur de 66% sur les impôts sur le revenu. Les travaux de relevage et d'amélioration d'orgue vont débuter en septembre et durer un an. C'est la société manufacture d'orgue Quentin Requier qui sera en charge de cette rénovation. Une très bonne nouvelle pour les amateurs de musique ! ■



PAROLE D'ÉLUE

HÉLÈNE
CORRE

Adjointe à la Culture

HC : L'orgue de l'église Saint Léger est un patrimoine récent de la ville de Lens, mais «récent» ne veut pas dire «sans histoire» et celle du lieu dans lequel il s'inscrit, les vicissitudes qui ont présidé à sa construction, la genèse même de cette reconstruction témoignent de la valeur hautement symbolique de cet orgue. Cette capacité à renaître grâce à la volonté populaire et à un grand élan solidaire s'inscrit dans la grande tradition lensoise.

Lens Mag : Le dossier de la rénovation de l'orgue remonte à combien d'années?

Hélène Corre : J'ai été alertée de l'état de l'orgue au début du mandat précédent par l'association Renaissance de l'Orgue. L'importance du budget à mobiliser sur ce dossier, même avec le soutien du département depuis le début du projet, explique le temps passé pour en évaluer la pertinence au regard des autres dossiers engagés par la municipalité et pour trouver les solutions techniques et financières les plus adaptées.

LM : Que va changer cette rénovation?

HC : Cette rénovation va permettre à l'orgue de retrouver un second souffle, si je puis dire, et d'être utilisé de façon optimale, pour le culte bien sûr, mais aussi au bénéfice des élèves de la classe d'orgue du conservatoire qui auront là un instrument de grande qualité à leur disposition. Enfin, cet orgue pourra s'inscrire dans une programmation culturelle prestigieuse, notamment le festival d'orgues du Pas-de-Calais Contrepoints.

LM : En dehors de son aspect culturel, cette rénovation revêt une importance indéniable pour le patrimoine lensois...

L'Association pour la Renaissance de l'Orgue de Saint Léger : « Une très bonne nouvelle »



Entre l'orgue de l'église Saint Léger et cette association, c'est une longue histoire... qui se répète ! Créée en 1983 avec à l'époque Bernard Hédin comme président, l'association (qui s'appelait à l'époque l'Association pour le Développement, la Promotion et la Rénovation de l'Orgue de Lens) avait participé à sa manière au financement de l'orgue en donnant les bénéfices de concerts organisés. L'orgue avait été inauguré le 23 décembre 1988 par un concert d'André Isoir. En fin 2013, après quelques années de sommeil, les membres de l'association ont décidé de la remettre en ordre de marche, avec un changement de nom au passage. « Bernard Hédin n'avait plus trop le temps, il avait décidé de passer le flambeau, » explique Sébastien Noël, élu président en 2013. Le jeune homme (33 ans à l'époque) décide avec ses amis de solliciter la municipalité en vue d'une restauration de l'orgue dont le dernier concert remonte à 2008. « En novembre 2013, on avait demandé un rendez-vous. Un mois plus tard, on rencontrait le maire Sylvain Robert et l'adjointe à la culture Hélène Corre. On a évoqué ensemble les subventions qui seraient possibles pour restaurer l'orgue », explique Sébastien Noël. Un orgue de très grande qualité : « C'est le seul qui joue de la musique française du XVII^{ème} Siècle et XVIII^{ème} Siècle. A Béthune, il est spécialisé sur le Baroque. A Saint-Omer, c'est plutôt le XX^{ème} Siècle. » Un concert inaugural devrait avoir lieu à la fin de l'année 2016. Le premier d'une longue série à n'en pas douter ! ■

LE SALON INTERNATIONAL DES MÉTIERS D'ARTS POSE SES BASES AU STADE BOLLAERT-DELELIS

APRÈS LA SALLE JEAN-NOHAIN, LA SALLE BERTINCHAMPS ET LES JARDINS DE LA FACULTÉ JEAN-PERRIN, L'ÉVÉNEMENT AURA LIEU CETTE ANNÉE DANS LE MYTHIQUE STADE LENSOIS DU 6 AU 8 NOVEMBRE.



C'est l'IMAP (l'Institut des métiers d'arts et du patrimoine), la Ville de Lens et le Louvre-Lens qui pilotent ce projet qui va donc être organisé dans les salons et espaces VIP du stade Bollaert-Delelis récemment rénové dans le cadre de l'Euro 2016. Une première qui va se décliner en différents temps forts sur près de 5000 mètres carrés. Des conférences, un concours de photos, de la restauration, des visites du stade Bollaert-Delelis et des vestiaires

pour les visiteurs et évidemment les stands des exposants. Au départ près de 143 artisans s'étaient inscrits au salon international des métiers d'arts et 45 ont été retenus. Cela démontre une fois de plus le gage d'excellence exigé par les organisateurs. Une jonction avec le Louvre-Lens sera faite puisque près de 25 000 tickets édités par le musée vont permettre aux visiteurs du musée de se rendre au stade Bollaert-Delelis via l'allée Foe. ■

Salon international des métiers d'art

- Du 6 au 8 novembre au stade Bollaert-Delelis.
- Horaires de 10h à 19h.
- Vernissage le 5 novembre à partir de 18h.



FLORE MOLINARO,
UNE EXPOSANTE
SPÉCIALISÉE EN
LUMINAIRE

Lens Mag : Pouvez-vous expliquer votre activité ?

Flore Molinaro : Je suis spécialisée dans le béton ciré. J'ai notamment fait plusieurs chantiers dans ce domaine-là. Parallèlement, j'ai fait une formation design afin d'essayer de travailler le béton différemment. A partir de là, j'ai élaboré une gamme de luminaires. J'étais à Paris où je réalisais plusieurs chantiers et depuis un an, j'ai ouvert mon atelier à Lille dans le quartier de Five.

LM : Travaillez-vous uniquement sur commande ?

FM : Cela dépend, je fais des modèles que je dépose ensuite en boutique mais il arrive que des clients repèrent un modèle précis et me contactent. Toute commande est possible selon les tailles. Depuis un an, on va dire que j'ai réalisé une vingtaine de modèles.

LM : Expliquez nous la particularité du béton ciré ?

FM : C'est un mortier avec des pigments naturels qui est mélangé avec de la résine. On l'applique sur une couche de deux millimètres. En l'occurrence, je l'applique sur le support des luminaires. Cela me permet de jouer à la fois sur la lumière mais également l'opacité du béton. Je fais de la récupération de luminaires (souvent des éclairages public) que je customise ensuite avec cette technique.

LM : Qu'est-ce vous en attendez de ce salon ?

FM : C'est la première fois que je vais y participer. J'ai eu les premiers contacts avec la CCI pendant l'été. J'espère faire des rencontres professionnelles et me faire plus connaître à l'occasion de ce salon international des métiers d'art.

Pièce mythique



NUIT D'IVRESSE

LA CÉLÈBRE PIÈCE DE THÉÂTRE SIGNÉE JOSIANE BALASKO FAIT SON RETOUR AVEC UN NOUVEAU CASTING

7/11 Tout oppose Simone et Jacques qui se rencontrent par hasard en fin de soirée dans un vieux bar de la Gare de l'Est. Elle, est en permission de quelques jours d'une détention en prison et en partance vers Dieppe, lui est animateur vedette de télévision – que Simone ne reconnaît pourtant pas – égaré dans ce bar, après une cérémonie qui l'a couronné d'un prix devant tout le métier. Jacques traverse pourtant une passe sentimentale compliquée... Leur solitude et leur présence accidentelle dans ce triste rade tenu par un barman intrusif et bavard – qui lui est fan de l'animateur – les pousse à discuter, se rapprocher, aidés par la boisson... Une ivresse commune va s'installer, jusqu'à leur faire oublier les détails de leurs déambulations parisiennes.

Ils se réveillent tous deux le lendemain matin dans le luxueux appartement parisien de l'animateur, un réveil et une matinée qu'ils ne sont pas prêts d'oublier. Jusqu'à ce que vienne s'incruster le barman du café de la veille, Jacques entre deux vapeurs d'alcool lui avait donné son adresse... Jacques est dépassé ; durant cette matinée, il est quitté par sa compagne, la chaîne de télé vient de le virer malgré son prix de la veille, il ne lui reste plus qu'une délinquante haute en couleur, excessive, amoureuse et collante, ainsi qu'un barman qui prend ses aises dans le confortable appartement...

► Théâtre le Colisée à 20h30 - Tarif : 25€ - Tarif réduit : 17,50€ - Tarif jeune : 12,50€

Musique

10/10 THOMAS ENHCO / VASSILENA SERAFIMOVA

Pianiste de jazz dont la carrière devient internationale, Thomas Enhco se joue ici de tous les styles, en compagnie de Vassilena Serafimova, formidable marimbiste et multi-percussionniste, dont la notoriété et l'extraordinaire brio n'ont pas attendu le nombre des années ...

► Centre Vachala à 20h30
Tarifs : 10€ - Tarif réduit : 7€ - Tarif jeune : 5€

13/10 YAËL NAÏM
Yael Naim a quatre ans de plus. David Donatien aussi. Older. Ensemble ils composent et produisent depuis dix ans une musique sans autre âge que celui de nos vies rêvées.

► Théâtre le Colisée à 20h30
Tarif : 25€ - Tarif réduit : 17,50€ - Tarif jeune : 12,50€



3/11 BIKINI MACHINE + DESERT POCKET

MOUSE
Cinq ans qu'on attendait un nouvel album de Bikini Machine ! Les voici avec un album sous influence années 60 mais avec les deux pieds fermement ancrés dans le 21^{ème} siècle ! DESERT POCKET MOUSE (Lauréats du tremplin Main Square Festival 2014) Formé en 2013, Desert Pocket Mouse est un duo guitare, chant/batterie originaire de la région Lensoise. À eux deux, ils dégagent un rock/blues puissant et percussif.

► Petit théâtre de la médiathèque Robert Cousin à 20h30
Tarif : 10€ - Tarif réduit : 7€ - Tarif jeune : 5€



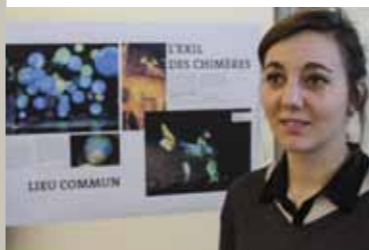
Expositions

6-31/10 DIMITRI CHOSTAKOVITCH

► Médiathèque Robert Cousin

13/10 INSTALLATION
4/11 ARMELLE POLETTE

► Galerie du Théâtre le Colisée



Théâtre

16/10 LE PLAN DE TABLE
Une pièce de Jean-Paul Le Guenic interprétée par la troupe Grim' de Folies. Proposé par le Rotary Club Lens-Liévin.

► Théâtre municipal le Colisée à 20h3

Réunion publique

13/10 TEMPS D'ÉCHANGE
La Municipalité vous invite à un temps d'échange entre habitants et élus

► Salle Houdart à 18h

♥ Notre coup de coeur

10-11/10 FÊTE DU TIMBRE
L'association Lens Philatélique organise la fête du Timbre les 10 et 11 octobre au Colisée. Au programme : de la vente, une exposition de timbres sur la Coupe du monde de football 1998 et un éclairage sur Guislain Decrombecque. Alors que cette année marque le 110^{ème} anniversaire de l'inauguration de son monument place du Cantin (rasé lors du premier conflit mondial), des cartes postales et des timbres à son effigie seront présentés lors de cet événement.

► Hall du Théâtre le Colisée de 9h à 18h - gratuit - Renseignements au 03 21 43 99 81 ou au 06 71 68 73 39

Ecole du Louvre

CYCLE D'HISTOIRE GÉNÉRALE DE L'ART : DU 18^{ÈME} SIÈCLE À NOS JOURS

Les principaux courants artistiques européens, de 1700 à 2010. 12 séances entre le 30 septembre 2015 et le 6 avril 2016, le mercredi de 18h à 19h30

► Fiche d'inscription disponible à l'accueil du Louvre-Lens ou sur www.louvrelens.fr/-/les-cours-de-l-ecole-du-louvre

Conférences

12/10 ELISABETH VIGÉE LE BRUN

► Auditorium du musée du Louvre-Lens de 18h à 19h30

Louvre-Lens

7/10 MÉTAMORPHOSES
Présentation et analyse du film Métamorphoses d'après Ovide de Christophe Honoré

► Scène du Louvre-Lens à 18h - Tarifs de 3€ à 5€

15/10 ORPHÉE ET EURYDICE
Orphée et Eurydice, l'opéra-dansé de Pina Bausch sur la partition de Gluck. Présentation de Christian Labrande, programmateur de musique filmée au musée du Louvre. Suivie de la projection de l'opéra-dansé de Pina Bausch

► Scène du Louvre-Lens à 18h - Tarifs de 3€ à 5€

Associations

17/10 SALON DU MARIAGE
Inauguration le samedi 17 octobre à 18h30. De nombreux exposants seront présents.

► Salle Bertinchamps - Renseignements 03 66 72 13 72 - www.festisalon.com



24/10 SALON DES SAVEURS ET ARTS DE LA TABLE
25/10 le Lions Club Vimy

organise le 3^{ème} salon des saveurs et arts de la table. Election Miss Cooking le samedi à 15h. Concours pour amateurs, animations culinaires, restauration rapide, tombola au profit des enfants du centre Malécot de Lens, présence de 25 producteurs et artisans

► Salle Jean Nohain de 10h à 19h (18h le 25)
Entrée gratuite - Renseignements lionsclub.vimylagohelle@gmail.com ou duplouty.herve@numericable.fr



**Salon
Inter-
National
des Métiers
d'Art
6.7.8
Novembre
2015**

**Nouveau
Stade Bollaert
Delelis - Lens**

Entrée gratuite

Design graphique - Atelier Microscopie 2015

Partenaires titulaires



Partenaires institutionnels et de proximité

