

LENSMAG

MAGAZINE DE LA VILLE DE LENS



FOCUS

LE VILLAGE DES ASSOCIATIONS

page 16

FÊTE NATIONALE



Un feu d'artifice impressionnant

Il était un peu plus de 23h quand le ciel a tonné. Le feu d'artifice dont la thématique était les années 80 a illuminé la nuit lensoise.



Soirée DJ

Soirée DJ : Vers 21h, la fête nationale a démarré sur le parking du stade Bollaert-Delelis. Aux platines, un DJ qui a compilé les tubes des années 80 et d'autres plus récents.



Des tubes...

... sur des tubes ! Dans la soirée, la municipalité a distribué des tubes colorés rose fushia au public



La foule

Plus la soirée s'écoulait plus le monde arrivait sur le site. Les festivités du 13 juillet ont été une vraie réussite populaire.

2
INSTANTANÉS

6
LENS ET VOUS

8
VIE DE
QUARTIER

12
LENS
ATTRACTIVE

14
TALENTS
LENSOIS

16
FOCUS

20
EXPRESSION
POLITIQUE

21
INFOS
PRATIQUES

23
SPORT

24
JEUNESSE

26
CULTURE

28
SORTIR



facebook.com/mairiedelens

MAGAZINE MENSUEL DE LA VILLE DE LENS
Service Communication
17 bis Place Jean Jaurès - 62307 Lens Cedex

Directeur de Publication : Sylvain Robert

Co-Directeur de Publication : Sébastien Humez

Responsable de Rédaction : Céline Bal-Creton

Rédaction : Anne Dubreucq, Clémence Chaumette,
Maxime Pruvost

Photographies : Laurent Lamacz, Maxime Pruvost

Conception : Service Communication Rudy Barbry

Impression : l'Artésienne, 62802 Liévin
Tirage : 19 000 exemplaires
Dépôt Légal : à parution



Sylvain Robert, Maire de Lens

UNE RENTRÉE AMBITIEUSE

L'été est bel et bien terminé. Place à la rentrée qui doit nous conduire vers de nouveaux objectifs avec toujours ce même credo affiché par la municipalité: offrir quotidiennement autant de services et d'accompagnement à ses administrés.

En termes de festivités estivales, j'ai en mémoire

cette foule présente au parking du stade Bollaert-Delelis lundi 13 juillet à l'occasion des feux d'artifices dans une soirée dédiée aux années 80. Une réussite. Nous avons choisi de rationaliser nos besoins afin d'être en mesure budgétaire de proposer dans un second temps d'autres manifestations dans le centre-ville qui vont avoir lieu début septembre en marge du meeting aérien de Bénifontaine. D'une manifestation extérieure, nous réussissons à créer un temps fort sous la même thématique en plein coeur de ville et de ses commerces.

On ne peut évoquer la rentrée sans citer la scolarité de nos jeunes lensois. Pendant cet été, nos services ont renoué plusieurs bâtiments scolaires. Rénovation ET construction. Ces derniers jours, j'ai eu en effet l'immense honneur d'inaugurer le groupe scolaire Thérèse-Cauche en plein coeur de la Grande résidence. Cette nouvelle école est la quatrième (après les écoles Maës, Lapierre et Jules-Verne) du plan ANRU signé en 2008. En sept ans, la Ville de Lens a donc réussi l'exploit rare de construire quatre écoles. Quant au choix du nom pour cette nouvelle école, il voulait reconnaître l'action d'une femme très connue localement. Elue entre 1977 et 2008, Thérèse Cauche a réalisé de nombreuses actions à destination des enfants lensois. Donner son nom à une école répondait à une légitimité. Je profite de ces lignes pour saluer la mémoire de Thérèse que j'ai eue la chance de côtoyer lors de mes débuts d'élu au sein du conseil municipal.

Construire une école, c'est bien. La faire vivre, c'est encore mieux. Cette année encore, les séances de TAP (Temps d'Activités Périscolaires) seront gratuites pour les élèves avec de nouvelles activités sportives et culturelles. La définition même du service public.

Je vous souhaite, chères Lensoises, chers Lensois, une excellente rentrée !

“ EN SEPT
ANNÉES, LA
MUNICIPALITÉ A
RÉUSSI L'EXPLOIT
RARE DE CONSTRUIRE
QUATRE ÉCOLES ”



Attestation à la sensibilisation des premiers secours

Cette année, à l'école Jeanne-d'Arc, trois classes ont reçu des enseignements concernant les premiers secours à prodiguer en cas de besoin comme la position latérale de sécurité. Début juillet, Danièle Lefebvre, adjointe à l'Enseignement, a remis les diplômes aux jeunes lensois.



Un parcours salué comme il se doit

Vendredi 3 juillet dans une salle du centre Dumas bondée, Christiane Deneux a reçu la médaille du mérite national. Un honneur dû à son parcours et son engagement social. Elle a notamment créé l'association Droit au Travail.



Des efforts pour le Graal

La piste d'athlétisme du stade Léo-Lagrange a été le théâtre de plusieurs exploits dimanche 5 juillet. Ce jour-là, des championnats interclubs régionaux de qualification se sont déroulés pour les cadets, juniors et seniors. 200 mètres, 400 mètres, lancer de disque, saut en longueur, autant de moments forts qui ont jalonné la journée



Les jeunes archers lensois diplômés

Au groupe scolaire Pasteur, une vingtaine d'élèves ont suivi les TAP de tir à l'arc prodigués par l'association la 1^{ère} Compagnie du Tir à l'Arc. Vendredi 3 juillet, pour le dernier jour d'école de l'année scolaire, ils ont reçu le diplôme de l'archer et le livret de l'archer. De vrais Robins des Bois !



Une nouvelle sous-préfète

Arrivée début juillet à la sous-préfecture de l'arrondissement de Lens, Elodie Degiovanni a été officiellement intronisée à son nouveau poste lundi 20 juillet à l'occasion du traditionnel dépôt de gerbes au pied du monument aux morts. Elle succède à Pierre Clavreuil.



Les livres dans vos quartiers

Comme chaque été, les lectures sur pelouse se sont invitées dans les quartiers à plusieurs reprises. Jeudi 23 juillet, en plein cœur de Sellier, les jeunes ont écouté avec attention les contes du jour.



Les conseillers de quartier se sont réunis autour de George Pochon avant de quadriller le centre-ville

UN DIALOGUE POUR UNE VILLE PLUS PROPRE

SAMEDI 11 JUILLET, UNE DOUZAINÉ DE CONSEILLERS DE QUARTIER ONT FAIT UN DIAGNOSTIC EN MARCHANT EN COMPAGNIE DE GEORGES POCHON, ADJOINT AU QUARTIER DU CENTRE-VILLE.

L'intérêt de cette démarche de proximité résidait dans une bonne information auprès des habitants concernant la propreté qui était la thématique du rendez-vous. Les conseillers de quartier étaient en binôme et des secteurs avaient été définis : gare, Basly-place Jaurès, sous-préfecture, Lanoy-Cantin, Condorcet, monument aux morts, Van-Pelt, Léo-La-grange. Avec leur carnet, stylo à la main, les conseillers ont noté les aspects positifs et négatifs des quartiers. Voir des sacs poubelles déposés à même le trottoir hors période du ramassage des poubelles a évidemment fait froncer les sourcils de plus d'un...

Nouvelle fréquence de ramassage des ordures dans le centre-ville

Depuis quelques semaines, le passage de la société Nicollin de ramassage des ordures a changé. Dans le centre-ville il n'est plus quotidien. Il passe du lundi au vendredi mais plus le week-end. « Vous avez déposé ce sac ce samedi matin ? Eh bien il restera jusque lundi », explique Georges Pochon à une commerçante rue Létienne. Ainsi lorsque la collecte passe au matin à 6h, il est possible de déposer ses sacs poubelles la veille à 18h. Et lorsque la collecte passe l'après-midi, il est conseillé de les déposer à midi. Après deux heures de rencontres et d'échanges sur le sujet avec la population, tous les conseillers de quartiers ont échangé leurs premières impressions. Un bilan sera fait au prochain conseil de quartier du centre-ville. ■



LE COIN DES PAPILLES



En panne d'inspiration pour vos prochains menus ? Plus de raison de s'en faire grâce aux centres socio culturels. Recette pratique sur le pouce, menus savoureux et malins, découvrez l'idée cuisine à la portée de tous !

ROULADES D'AUBERGINES

Ingrédients

- 3 aubergines
- 5 tomates
- 1 oignon
- 3 gousses d'ail
- 2 boules de mozzarella
- 5 cuillère à soupe d'huile d'olive
- Sel, poivre

Recette

Plongez les tomates dans l'eau bouillante pendant 30 secondes, rafraîchissez-les et pelez-les. Fendez-les en deux et éliminez les graines. Découpez la pulpe en petits cubes. Dans une casserole, faites revenir l'oignon et l'ail pelés et hachés, ajoutez la pulpe de tomate, salez et poivrez. Laissez cuire 20 minutes. Lavez les aubergines, ôtez leurs pédoncules. Sans les peler, découpez-les en tranches dans la longueur. Sur un grill chaud, faites-les dorer sur chaque face après les avoir huilées. Préchauffez le four sur thermostat 7 (210°C). Coupez la mozzarella en gros bâtonnets. Sur chaque tranche d'aubergine, étalez une couche de sauce tomate, la mozzarella. Roulez-les et maintenez-les avec une pique en bois. Arrosez d'un filet d'huile et placez dans un plat à four. Enfouissez 30 min et servez sans attendre. Vous pouvez ajouter une feuille de basilic pour encore plus de saveur ■

UN NOUVEAU COMMISSAIRE À LENS

LA CIRCONSCRIPTION DE POLICE DE LENS A UN NOUVEAU PATRON. EMMANUEL DESJARS SUCCÈDE À DANIEL LEJEUNE. IL VIENDE DUNKERQUE. INTERVIEW.

Lens Mag : Depuis quand êtes-vous arrivé et pouvez-vous nous rappeler votre parcours ?

Emmanuel Desjars : Je suis en poste depuis le lundi 4 mai après un poste similaire de commissaire central exercé au commissariat de Dunkerque pendant deux ans et demi. Auparavant, j'étais au cabinet du préfet de zone à Lille dans le cadre de la préparation des Jeux Olympiques sur le territoire au niveau de la politique des flux (NDLR : les équipes venaient s'entraîner dans la région en marge des J.O. de Londres). J'ai été également chef de la SSP (service de sécurité de proximité) à Angers. J'ai un parcours atypique puisque j'ai été officier dans la Marine nationale pendant seize ans avant de changer d'orientation.

LM : Que connaissiez-vous de Lens avant de venir ?

ED : A vrai dire, pas grand-chose. Je découvre les problématiques lensoises qui sont différentes de la métropole lilloise ou encore de celles la Flandre maritime. En fait chaque territoire a ses spécificités et c'est aussi cela l'intérêt de découvrir de nou-

velles choses.

LM : Comment se sont déroulés vos premiers jours ici ?

ED : Il s'agissait de comprendre comment le service fonctionne ici et de visiter les installations. Il a fallu également rencontrer les collaborateurs et se faire connaître au niveau des élus (maires, députés) et des administrations (Parquets de Béthune et d'Arras, Maison centrale à Vendin, le Louvre-Lens, le stade Bol-laert-Delelis etc.)

LM : Quelles sont vos priorités ?

ED : C'est de faire mieux avec ce qu'on me donne comme effectif afin de rendre une bonne image de la Police nationale aux citoyens, d'être plus près d'eux. Il faut également songer à une meilleure synergie entre les effectifs.

LM : Dans un peu moins d'un an se profile l'Euro, c'est évidemment un moment attendu pour vous...

ED : Cela fait partie des enjeux, il faut préparer cet Euro afin d'être à la hauteur. Mais il y en a d'autres : je pense notamment à l'arrivée des réserves du Louvre-Lens sans



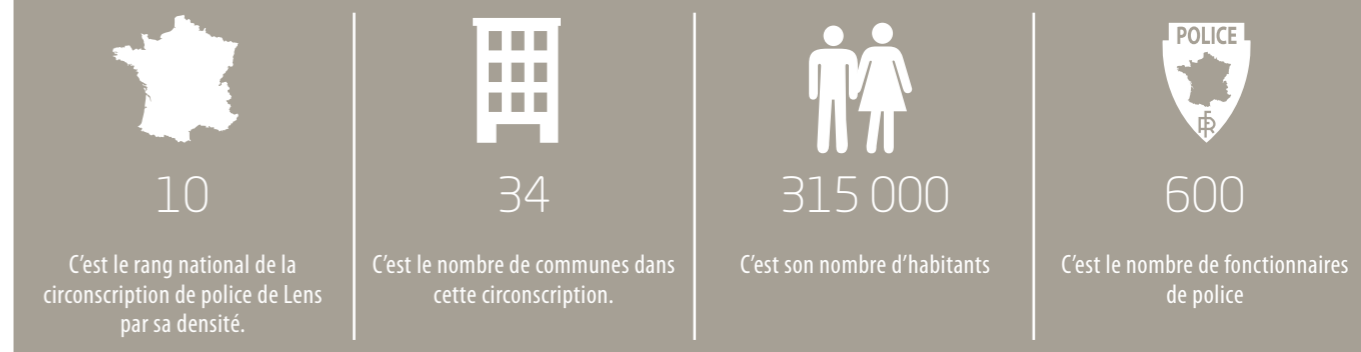
oublier la Maison centrale qui va monter en puissance.

LM : Quelles sont vos relations avec la mairie de Lens ?

ED : Elles sont excellentes. Nous voyons que le maire et son équipe municipale sont

très attachés à leur Police nationale. Cela passe par exemple par des partenariats, je pense en premier lieu à la brigade VTT qui a du matériel fourni et financé par la mairie. Il faut continuer ce partenariat et le développer. Je m'en réjouis.

LA CIRCONSCRIPTION DE POLICE DE LENS EN CHIFFRES :



LES TRAVAUX DE CET ÉTÉ

CET ÉTÉ LES AGENTS DES SERVICES TECHNIQUES DE LA VILLE DE LENS N'ONT PAS CHÔMÉ. RETOUR EN IMAGES SUR LES DIFFÉRENTS CHANTIERS AUX QUATRE COINS DE LA VILLE.



Mise en peinture des voiries

Dans le cadre d'un plan pluri-annuel établi sur quatre ans, le département signalisation des services techniques refait les peintures des voiries d'avril à octobre, lorsque la saison le permet. Cette année, trois agents ont refait les peintures sur différents secteurs de la ville (place du Cantin, rue Zola, avenue Van-Pelt, rue Laloux, cités 4, 12, 11 etc.). De 5h à 12h, ils ont entre autres refait les passages piétons avec toujours le même procédé : un ruban adhésif pour les délimiter, un coup de souffleur pour enlever un maximum de résidus, la mise en peinture avec le pistolet puis la pose de résine afin de rendre plus pérenne le passage piéton. Côté chiffres, on estime à 2,7 tonnes de peinture et 3 tonnes de résine utilisées par an pour un budget annuel de 70 000 euros. A noter que ces agents font également de la création parking (nouvelle délimitation au sol) et des poses de panneaux à l'occasion de manifestations.

Réfection de voirie et de chaussées

La réfection des chaussées est un travail de l'ombre qui a une grande importance. Le service voirie est composé de douze agents dans les services techniques. Ils ont pour mission la réfection des chaussées, des trottoirs, des bordures, la conformité et l'entretien du mobilier urbain. Il y a également un service dédié aux urgences pour agir

dans les plus brefs délais. Tous les quinze jours, une patrouille fait un état des lieux pour répertorier les secteurs où une réfection s'impose. On estime à près de 450 tonnes d'enrobés utilisés chaque année pour un coût de 50 000 euros. Lors de la période hivernale, hormis le salage, la pose d'enrobé à froid est tout de même réalisée pour des cas d'extrême urgence. La procédure est toujours la même : l'agent délimite la zone avec de l'émulsion (afin de coller l'ancien et le nouveau macadam), il dépose l'enrobé à la pelle, l'aplatit avec un râteau puis le compacte avec une machine. Concernant les trottoirs et les chaussées, c'est le même service qui intervient. Là encore, les chiffres sont astronomiques puisque sur la ville, on dénombre quelque 2 000 mètres carrés d'enrobé. Le budget annuel est estimé à 25 000 euros (de fourniture) pour les réfections des trottoirs.



La gestion de l'éclairage public



Le service éclairage public est composé de huit agents. Ils interviennent en entretien en systématique et une équipe tourne pour intervenir sur demande particulière des habitants. Ils ont également la gestion des feux tricolores de la ville, ce qui n'est pas une mince affaire lorsqu'on sait que la ville compte 30 carrefours. La période de Noël est très lourde puisque les agents doivent intervenir pendant quatre mois entre la pose, la mise en éclairage et le rangement des quelque 474 motifs lumineux. Une fois tous les quatre ans, chaque lampe est remplacée. A l'aide d'une nacelle, l'un des agents remplace la lampe en profite pour nettoyer la vasque. Un travail méticuleux et très long puisqu'on dénombre pas moins de 6573 points d'éclairage (lanterne) et 143 postes d'éclairage (armoire d'alimentation) en ville.



Travaux de maintenance à la piscine olympique

Quelques jours après l'habituelle vidange de la piscine olympique, un incident est survenu concernant l'échangeur jeudi 9 juillet. Cette pièce consiste à réguler la température entre l'eau chaude et l'eau froide. Dans ce contexte, la municipalité a pris la décision de vider les trois bassins et de fermer l'équipement sportif au public. En l'espace de quelques jours à peine, les agents des services techniques et ceux des sociétés Dalkia et Nord Tuyauterie ont remis en ordre de marche l'équipement sportif de la Grande Résidence. La piscine a d'abord

rouvert son petit et moyen bassin aux enfants des centres de loisirs mercredi 15 juillet. Jeudi 16 juillet, une fois le grand bassin rempli et remis en température, les portes ont de nouveau été ouvertes au grand public qui a notamment pu profiter de la structure gonflable de la Ville. La rapidité des réparations s'explique entre autres par le fait que le réseau de chaleur Biomasse n'était pas surchargé en cette période estivale. Ensuite comme la vidange a été réalisée dernièrement, les bassins ont pu être remplis dans la foulée, sans passer par le stade de maintenance. Ce qui a fait gagner deux jours.



LES RÉUNIONS PUBLIQUES REVIENNENT

Pour donner encore plus d'importance à la proximité (*l'un des grands axes du mandat*), Sylvain Robert et son équipe municipale ont décidé d'organiser désormais une réunion publique par mois. Cette année, le premier rendez-vous se déroulera mardi 15 septembre au centre Vachala à la résidence Sellier.

Moins d'un mois plus tard, les élus vous donnent un deuxième rendez-vous mardi 13 octobre à la salle Houdart (*Cité 12*). La salle Paul-Sion (*Cité 2*) sera le lieu du troisième temps d'échange le lundi 9 novembre. A chaque fois, l'horaire reste le même (*18h30*). A noter qu'il n'y a pas de thème prédéfini pour ces temps d'échanges. Les autres dates seront communiquées au cours des mois qui viennent. ■



Lors de ces réunions, chacun peut prendre la parole

► Réunions publiques les 15 septembre (centre Vachala), 13 octobre (salle Houdart) et 9 novembre (salle Sion) à 18h.



UNE NOUVELLE OFFRE DE STATIONNEMENT AU PARKING DE LA RÉPUBLIQUE

Comme chaque année, la municipalité a instauré la trêve des confiseurs. Du 14 juillet au 15 août toutes les places de stationnement en zone régulée (*zone verte + zone rouge*) étaient gratuites dans le centre-ville de Lens. Depuis cet été à également été mis en place le paiement au quart d'heure selon la loi sur la consommation adoptée le 18 mars 2014 et applicable à partir du 1^{er} juillet 2015. Cette modification de paiement au quart d'heure permettra de coller plus aux attentes, à savoir un stationnement de courte durée en zone rouge (*type parking Jaurès et voirie*) et de plus longue durée (*type place République*).

L'abonnement au parking de la République baisse

Depuis la mise en place du stationnement régulé à la fin de l'année 2012, un observatoire a été mis en place. Celui-ci veille à prendre en compte les habitudes des conducteurs et à améliorer le service. Afin de rendre le parking République qui se trouve à proximité de la rue de Paris plus attractif, la municipalité a décidé de revoir la tarification à la baisse. Ainsi, depuis le lundi 17 août, l'abonnement du parking de la République coûte moins cher aux abonnés salariés lensois (*5 euros en moins par mois et 50 euros en moins à l'année*) de manière à s'aligner sur le tarif voirie pour les non résidents. Rappelons que les anciennes dispositions du parking de la République comme la première heure gratuite restent à l'ordre du jour. Le prix de l'abonnement voirie, est à l'identique. La municipalité n'a pas souhaité revoir à la hausse le prix de ces emplacements.

► Renseignements Effia stationnement, parking de la Gare, place du Général-de-Gaulle - 03 21 43 31 26



PAROLE D'ÉLU

JEAN-PAUL
DECOURCELLES
Adjoint à l'Aménagement

Lens Mag : A quoi répondait le besoin d'une nouvelle formule?

JPD : Le projet initial était que la zone rouge (*courte durée*) n'était pas pour les abonnés sauf pour les riverains moyennant 15 euros par mois. Ceux qui venaient de l'extérieur et souhaitant s'abonner avaient comme choix la zone verte (*moyenne et longue*

durée). Or, la zone verte est estimée à 2 000 places, ce qui pose un sujet de réflexion puisque sont recensés 2 000 abonnés. La zone verte permet de donner un accès aux résidents et de permettre aux salariés de pouvoir s'abonner. Le problème c'est que dans cette zone se sont engouffrés les navetteurs. Ce phénomène était involontairement conforté par le fait que les abonnements de parking fermé étaient plus chers de 5 euros.

LM : D'où le changement de tarif à République pour les abonnés ?

JPD : Ce qu'on veut, c'est faire basculer 15% de personnes s'abonnant en voirie vers le parking de la République qui fait 850 places, idéalement placé à la sortie de l'A211. L'avantage, c'est qu'on sait qu'on peut trouver une place sur ce parking contrairement à la voirie car le nombre d'abonnement sera limité à la jauge du parking. On a donc décidé de le rendre plus attractif en baissant son abonnement (*de 5 euros par mois et de 50 euros*

à l'année). L'abonnement voirie reste, lui, identique. On ne veut pas pénaliser ceux qui souhaitent encore se garer là.

LM : Ce n'est pas le premier ajustement que le parking de la République connaît...

JPD : Après les dernières élections municipales, nous avons instauré la première heure gratuite au Parking de la République. C'est là que l'on voit l'intérêt de ne pas être passé par une DSP (*délégation de service public*) et au contraire d'avoir choisi de faire ça en régie. Avec une DSP, nous serions partis sur un contrat de 40, 50 ans sans possibilité aucune de changer quoi que ce soit. Dans notre cas de figure, Effia est juste prestataire et nous sommes libres de faire des ajustements. Nous sommes les seuls dans ce cas dans le Nord/Pas-de-Calais. Nous avons deux leviers : le temps (*qui nous permet de jouer sur les durées de stationnement*) et le prix (*qui nous permet d'ajuster les tarifs*).



BENETTON ROUVRE SON MAGASIN AU BOULEVARD BASLY

Depuis le mois de juin, les clients peuvent de nouveau compter sur l'enseigne Benetton dans le paysage du prêt-à-porter lensois. A l'intérieur, trois vendeuses, Anne, Dounia et la gérante Anabelle sont là pour les bons conseils de mode. Le magasin est spécialisé sur les vêtements pour femme avec une collection très riche. « Nous avons fait une très bonne ouverture le 6 juin avec un bon de 20 euros pour les 100 premières clientes. Sur Facebook, nous avons aussi créé un événement. Puis les soldes ont suivi dans la foulée du 21 juin au 4 août, » explique Anne qui était auparavant dans le magasin Benetton arrageois. Après les trois démarques estivales pour écouler tout le stock, la nouvelle collection est dans les rayons depuis la seconde moitié d'août. Comme

souvent, on retrouvera les couleurs essentielles de la firme italienne à savoir le rouge ou le vert. Avec des nouveautés au rendez-vous : « On va proposer ce qu'on appelle « les basics », c'est-à-dire les vêtements avec le logo Benetton (Tee-shirts, jeans) », avance Anne. Le tout dans un magasin entièrement repensé avec du mobilier neuf (trois cabines d'essayage) et dans un ton sobre. La jeune vendeuse lensoise explique par ailleurs que la mode cet été fut aux tuniques à fleurs ou encore aux gilets en dentelles. Jupes, robes, chaussures, tee-shirts, les femmes pourront également trouver des accessoires (sacs à main, mugs, coques de téléphone portable, écouteurs, parapluies, bougies) dans ce nouveau commerce lensois dont la marque est internationalement connue. ■

► Benetton12 boulevard basly : Ouvert de mardi à samedi de 10h à 19h. Lundi, de 14h à 19h - 09 67 51 16 54

UN NOUVEAU BAR-PMU-BRASSERIE, ROUTE DE BÉTHUNE

Les habitués du quartier de la route de Béthune avaient l'habitude du bar PMU Le Vincennes. Depuis le 23 mai, c'est Eric Patrikian qui a repris l'affaire. Nouveau nom (l'établissement s'appelle désormais « Central Park » pour faire « plus jeune et tendance » selon le gérant de 33 ans) et nouvelles orientations avec la brasserie qui arrive en complément du débit de boissons, du PMU et de la Française des jeux. L'idée de reprendre ce commerce trottait depuis quelque temps dans l'esprit du trentenaire. « J'avais déjà repéré le local en fin 2014, j'ai eu les clefs le 1^{er} mai, les travaux à faire ont été très rapides », précise-t-il. La localisation avait aussi son importance : « Je voulais me trouver à Lens et surtout pas loin du stade Bollaert-Delelis. » A l'évocation de la reprise en Ligue 2 du RCL, le commerçant est évidemment aux anges : « Cela va créer du passage les jours de matches, c'est sûr. » Mais il ne mise pas que sur le football un week-end sur deux pour faire son chiffre d'affaires : « On ouvre dès 6h45 du matin et surtout on peut proposer jusqu'à 50 couverts chaque midi avec des produits de saison, » explique celui qui est maître cuisinier de métier et qui a arpenté le secteur de Paris avant d'ouvrir une Pizzeria à Sailly Labourse. Aujourd'hui à Lens, Eric Patrikian veut développer ses efforts pour cette rentrée de septembre : « Pourquoi ne pas faire venir un accordéoniste tous les dimanches matins afin de créer une ambiance ? A l'heure de l'apéro, cela peut être sympa. » Une idée à suivre ! ■

► Le central Park, 320 route de Béthune, ouvert du mardi au samedi de 6h45 à 19h, le dimanche jusque 14h. Fermé le lundi.



LE NIBBLING RECONNU PAR LE SITE TRIPADVISOR



TripAdvisor est un site Internet qui recense toutes les bonnes adresses dans les villes. Très prisé par les touristes, ce site l'est aussi par... les restaurateurs et autres hôteliers. A Lens, le restaurant Nibbling, basé rue Kléber, a reçu ce prix courant juin. Une vraie récompense pour l'équipe des deux cogérants Morgane Monthuel et son frère Grégory qui ont ouvert ce restaurant en plein centre-ville en septembre 2013. « Juste après l'ouverture, on avait fait notre recensement sur Internet. Moi-même lorsque je vais à l'étranger, je regarde sur ce site pour me restaurer et trouver où dormir, » explique Morgane Monthuel. Les premiers avis positifs commencent à s'égrenier. De mois en mois, ils donnent ainsi une image positive du restaurant lensois récompensant ainsi le talent de toute une équipe ! « Il y a Alexia la chef en cuisine aidée par un apprenti. Quant à moi je suis à la salle avec un collègue » avance la jeune femme. C'est depuis juin 2014 que la mayonnaise a vraiment pris avec la clientèle. Les critères pour cette récompense sont globaux : « Il y a évidemment, la cuisine mais aussi le service, la rapidité, l'ambiance, le rapport qualité/prix, » détaille Morgane, consciente de l'impact d'une telle récompense au niveau marketing. Laquelle s'attèle à de nouveaux objectifs : « On sait qu'en ayant ce prix pendant cinq ans d'affilée, on obtient le prix gagnant star ». Rendez-vous en 2020 ! ■



PATATAM, — LE NOUVEAU ROYAUME DE LA — POMME DE TERRE

OUVERT DEPUIS LE MARDI 19 MAI AU BAS DU BOULEVARD BASLY, LE SERVICE DE RESTAURATION RAPIDE PATATAM DÉNOTE PAR SON ORIGINALITÉ. RENCONTRE AVEC JUSTINE ET VICTOR LES DEUX GESTIONNAIRES.

Leur expérience

A respectivement 22 et 25 ans, Justine Wojcik et Victor Slosse ont fait leurs études à Dunkerque d'où ils sont originaires. Elle est titulaire d'une licence en économie et gestion obtenue à l'université Catholique de Lille tandis qu'il a obtenu son BTS filière NRC (Négociation Relation Client) au lycée professionnel Gaston-Berger à Lille. Après un voyage en Australie, le jeune couple a commencé par des petits boulots notamment à la Patatière de Dunkerque (lui comme cuisinier, elle comme serveuse). C'est là qu'avec le gestionnaire du restaurant dunkerquois, l'idée de créer Patatam émerge...

Le concept de Patatam

Le produit phare de ce service de restauration rapide, c'est la pomme de terre (la samba, idéale pour être cuite au four). « Nous proposons douze recettes de pommes de terre, quatre salades et trois sortes de pâtes, » explique

Justine. La jeune commerçante avance trois modes de consommation : sur place (18 couverts avec wifi), à emporter ou en livraison (dans un rayon englobant Lens, Liévin, Sallaumines, Eleu et Avion). Sur les six employés au total, deux sont des livreurs prêts à parcourir le secteur avec la voiture et le scooter estampillés aux couleurs de Patatam. Les prix varient entre 8,50 euros et 11,50 (menu à 12 euros et menu enfant à 6 euros).

Le choix de Lens

Aux dires des jeunes entrepreneurs, il s'imposait d'emblée. « On sent un potentiel ici. Et puis la pomme de terre est un produit qui se démarque, il a un bon rapport qualité prix et il est populaire », continue Justine. Le choix d'une implantation en plein centre-ville répondait de son côté à deux choses : « Un loyer moins important que sur les zones commerciales et surtout nous sommes au coeur des événements à venir comme l'Euro 2016. » ■

► Patatam, 75 boulevard Basly. Téléphone : 03 21 20 20 30. Ouvert de 11h30 à 14h puis 18h à 22h.



GARDE À DOMICILE
SOINS PALLIATIFS
TÉLÉALARME
ACCOMPAGNEMENT
VÉHICULÉ
SOUTIEN SCOLAIRE
PETITS TRAVAUX
JARDINAGE
GARDE D'ENFANT
MÉNAGE
REPAS
COURSES
REPASSAGE
AIDE À LA TOILETTE
SORTIE D'HÔPITAL
GARDE DE NUIT

AIDE À DOMICILE
CIASFPA-RADAM
POUR TOUS ET À CHAQUE INSTANT



Antenne de Lens
27 rue de la Gare
62300 LENS
Tél. 03 21 28 13 52
Fax. 03 21 43 86 56
lens@ciasfpa.fr

Siège Social
426 rue des résistants
62980
NOYELLES-LES-VERMELLES
Tél. 03 21 61 14 93
Fax. 03 21 61 04 08
noyelles@ciasfpa.fr

Le CIASFPA possède un agrément qualité n° SAP 326903093
Le RADAM possède un agrément qualité n° 2012111A/062/Q/143.
Associations agréées par la DIRECCTE, UT 62, 5 rue Pierre Bérégovoy, CS 60539, 62008 Arras Cédex

NOS ATOUTS
Les meilleures conditions du marché
Le gain de temps
L'optimisation des chances
L'optimisation des montages
L'indépendance
L'efficacité
La simplicité

ACC
Avantage Conseil Courtage
Notre mission : votre financement

Notre mission : votre financement
Bénéficiez de l'expertise ACC et comparez les offres des banques en un seul rendez-vous.



CRÉDIT IMMOBILIER
Choisir du terrain et de l'argent sur votre projet immobilier ?

RACHAT DE PRÊT
Besoin d'alléger vos remboursements de crédits ?

ASSURANCE EMPRUNTEUR
Envie de trouver la meilleure garantie au meilleur prix ?

35 rue de la Gare
62300 LENS
03 21 75 41 41
contact@acc-credit.fr
www.acc-credit.fr
Rejoignez-nous sur 

Lundi au vendredi : 9h à 12h / 14h à 18h
Samedi : 9h à 17h [sur rendez-vous]



PROFESSEUR D'AÏKIDO... ET DE PHILO

BRUNO TRAVERSI EST PROFESSEUR DE LA DISCIPLINE SPORTIVE AU GYMNASE HOCHMAN TOUT EN ENSEIGNANT LA PHILOSOPHIE À L'UNIVERSITÉ DE PARIS X.



Lens Mag : Bruno Traversi, rappelez-nous votre parcours...

Bruno Traversi : Je pratique

L'Aïkido depuis mes 17 ans, d'abord au club de Liévin puis à Paris et à Lens où je l'enseigne aux élèves depuis quelques années. En parallèle, j'ai suivi des études en philosophie de l'éducation. Il y a six ans, j'ai commencé à préparer un doctorat centré sur l'aïkido. Doctorat que j'ai obtenu en février dernier.

LM : Y a-t-il des passerelles entre la philosophie et l'Aïkido qui est un sport de combat ?

BT : Le propre de la philoso-

phie est de prendre n'importe quel sujet comme sujet de réflexion. Cela peut donc concerner l'art du combat avec notamment son rapport à la danse. Le sujet de mon doctorat était la conception de la spontanéité dans l'Aïkido.

LM : Avec vos études, y a-t-il des répercussions dans vos cours donnés aux Lensois ?

BT : Oui, même si cela concerne surtout les adultes (il y en a une vingtaine), moins les enfants. Chaque mois, je

leur propose un exposé. Par exemple le dernier portait sur le rapport entre l'Aïkido et Kagura (une danse traditionnelle japonaise). Chaque année, j'organise un colloque sur l'Aïkido à Lille III où j'enseigne cette pratique sportive. A Lens, l'ambiance des cours est très sereine mais tout en étant studieuse. C'est une exigence car l'Aïkido est une longue pratique : il faut 4 à 5 ans pour obtenir la ceinture noire et compter 3-4 ans entre chaque Dan.

Club d'aïkido, gymnase Hochman, avenue Maës. Cours le mercredi de 18h à 19h pour les enfants et 19h à 20h pour les adultes. Samedi de 12h30 à 14h pour les adultes - 06 62 34 40 64.

CONSTANT LE PERMIS À LA CLÉ
www.auto-ecole-constant.com

Formation AM-B-B96-BE



LE PERMIS A UN EURO PAR JOUR

STAGES DE RÉCUPÉRATION DE POINTS

Contactez-nous !

48 rue Decrombecque - 62300 LENS
Agr. 05 062 0943 0

11 place de la république - 62750 LOOS-EN-GOHELLE
Agr. E1306200230

122 bis rue des Fusillés - 62 440 HARNES
Agr. 05 062 1496 0

03 21 28 36 93

VOTRE PUBLICITÉ
dans le magazine



utile

Contactez Isabelle Heyvang
Tél. 03 20 68 92 98
999, avenue de la République
59700 Marcq-en-Barœul
cutile@nordnet.fr • www.cutile.fr



LES ASSOCIATIONS SONT REINES À LENS

APRÈS LE SUCCÈS DE L'AN PASSÉ, LE VILLAGE DES ASSOCIATIONS REVIENT SAMEDI 12 SEPTEMBRE ET MARQUE EN QUELQUE SORTE LA RENTRÉE LENSOISE.

En l'espace d'un jour, le stade Léo-Lagrange va être investi par plusieurs centaines de personnes. A l'honneur : le sport, les associations et les enfants de 10h à 18h. Grâce aux partenaires (*Les associations, le Crédit Agricole, Simply Market, Les Loupiots, le district artois football, Friterie Sensas, les sapeurs pompiers*), la Municipalité a réussi à monter un événement encore plus ambitieux comme en témoigne l'augmentation des associations présentes par rapport à l'an passé.

Les deux salles (*Bertinchamps et Coubertin*) seront réquisitionnées pour les stands des associations. Ville de football, Lens accueille à cette occasion un tournoi de football regroupant quelque 42 équipes en U11 sur les trois terrains dont le terrain d'honneur. Avec l'Euro qui se déroulera en juin prochain à Lens, les organisateurs ont souhaité faire un clin d'oeil en accueillant à la salle Bertinchamps

une exposition philatélique sur l'Euro de football. Il se pourrait d'ailleurs qu'une surprise ait lieu ce jour-là...

Autre sport présent à l'occasion de ce village des associations: la pétanque. Le Pétanque Club Lensois organisera en effet un concours gratuit en doublette formée. Début des inscriptions à 9h et jet du but à 10h sur des terrains implantés sur l'allée devant les anciens courts de tennis. A noter que, selon l'affluence, d'autres terrains sont prévus sur le terrain de schiste.

Le village des associations est une manifestation labélisée «*Sentez-vous sport*» qui est une opération nationale de promotion du sport pour tous (*organisée par le comité national olympique et sportif français, le CNOSF*). Il s'agit d'une véritable promotion de l'activité physique: des étudiants de la faculté des sciences du sport de Liévin (*Staps*)

seront en effet présents sur le site de Léo-Lagrange afin de proposer des tests de la condition sportive. Pour les familles, en dehors des multiples activités proposées par les associations et clubs de sports (*notamment dans le cadre du Lensathlon*), une immense structure gonflable est prévue sur l'espace vert reliant la salle Coubertin à la salle Bertinchamps. Elles auront également le loisir de se restaurer sur place: la friterie Sensas sera installée sur le terrain de basket jouxtant la salle Bertinchamps. L'office municipal des sports (*OMS*) sera chargé quant à lui de tenir les buvettes (*à Coubertin et Bertinchamps*).

Enfin, les sapeurs-pompiers renouvellent le partenariat de l'an passé. A côté du skate-park, il y aura par deux fois dans la journée des animations toujours très appréciées du grand public avec des désincarcérations de véhicules ainsi que des démonstrations des jeunes sapeurs-pompiers.

Village des associations samedi 12 septembre de 10h à 18h au stade Léo-Lagrange, gratuit (hors restauration). Possibilité de se garer sur le parking du stade, stationnement autour du stade Léo-Lagrange (rues Sembat, du Chemin vert et Denis-Cordonnier), parking de la CALL (rue Cordonnier). Pour le concours de pétanque, renseignements au 03 61 93 99 32 ou 03 21 70 56 60.

suite ...



PAROLE D'ÉLU

JEAN-PIERRE

HANON

Adjoint de la vie associative

Lens Mag : L'an passé avait eu lieu le premier village des associations, quel fut le retour ?

Jean-Pierre Hanon : En effet, en 2014 a eu lieu la première édition du Village des Associations qui a été une volonté de la municipalité de mutualiser plusieurs événements (Lensathlon, le Forum de la vie associative et la République des enfants) en accord avec l'ensemble des organisateurs des années précédentes. Le succès de cette première édition a été unanimement reconnu par les associations participantes. Elles nous rejoignent de nouveau pour le rendez-vous de 2015 avec un nombre plus important puisque 22 nouvelles associations s'ajoutent. La

deuxième préoccupation du maire et de son équipe municipale est de permettre à cette occasion aux associations de mieux se faire connaître. Pour la population, ces associations sont un service en plus et ils pourront connaître les modalités d'inscription dans les clubs et associations présents. Chacun y trouve son compte. Du côté de la municipalité, c'est une belle manière de reconnaître l'importance de la vie associative.

LM : Comment se présente ce nouveau village des associations du 12 septembre prochain ?

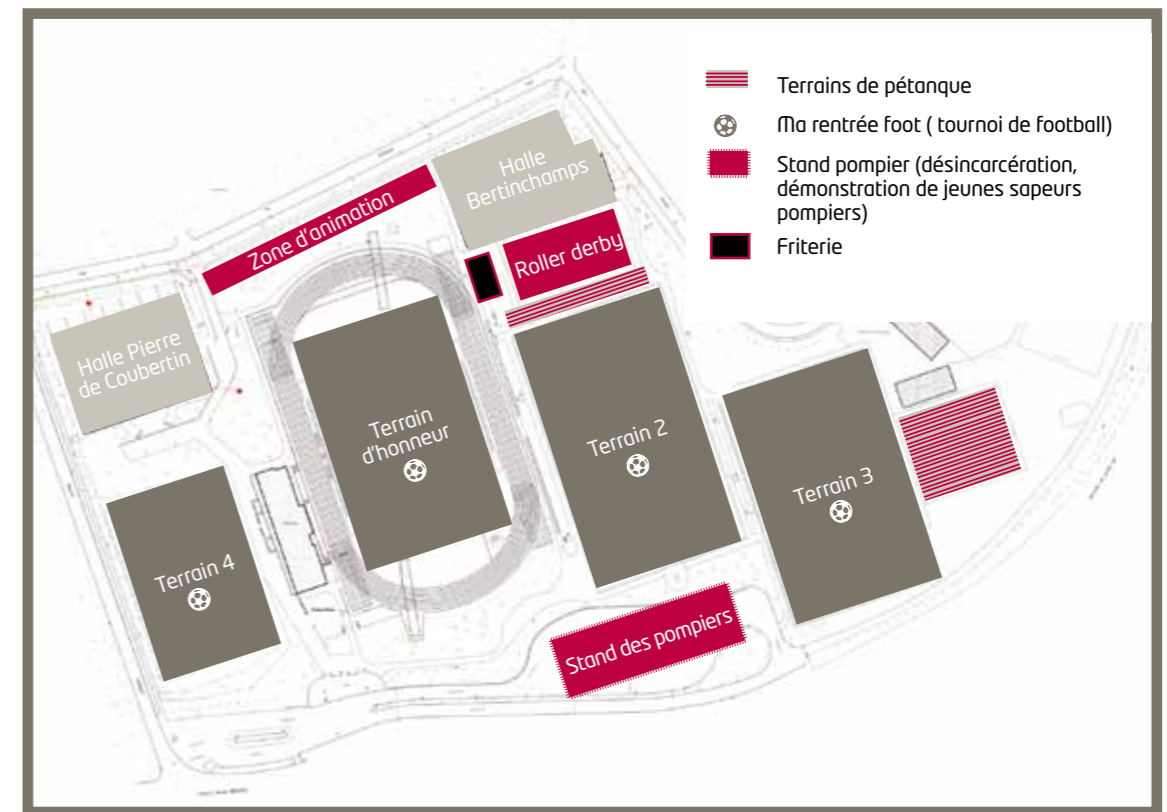
J-PH : Le lieu du stade Léo-Lagrange a bien sûr été maintenu, il est très adapté en effet à cette manifestation (au niveau de l'espace disponible, des équipements sportifs, des salles et de son accès). Cette année, la deuxième édition du Village des Associations est encore plus ambitieuse. Outre les associations et clubs présents qui balayent un large panel d'activités (sport, santé, culture, loisirs etc.), les enfants et les familles seront à l'honneur ce jour-là : de nombreuses activités seront mises en place par les associations à leur intention et il y aura des nouveautés cette année comme le tournoi de foot (48 équipes de catégorie U11) et le concours de pétanque ainsi qu'une structure gonflable qui fera le bonheur des plus jeunes. Sans oublier les sapeurs-pompiers de Lens qui se prêteront de nouveau à des démonstrations au public. Le tout dans un esprit de fête où tout est gratuit, un esprit de partage de nombreuses valeurs humaines, de tolérance et de bien-vivre ensemble.

LM : Le village des associations marque en quelque sorte la rentrée de Lens...

J-PH : Oui, tout à fait, après les festivités estivales c'est la rentrée des Lensois dans le contexte de la rentrée scolaire où les parents ont la possibilité de découvrir et choisir avec leurs enfants une activité qui leur conviendra le mieux. C'est l'un des premiers temps forts avant d'autres qui suivront comme la Braderie d'Automne, les Festivités de fin d'année... et qui nous mèneront jusqu'à l'événement international qui sera l'Euro en juin 2016. Le projet de la Municipalité est de tout mettre en œuvre pour renforcer les événements festifs et animations dans notre belle ville de Lens et ce ne sont que des exemples parmi d'autres. Je terminerai mon propos en saluant l'implication des bénévoles des associations qui sont mis en lumière lors de ce Village des Associations, et les remercier, leur dire que la Ville est présente pour les accompagner le plus possible avec les moyens dont elle dispose.

85 ASSOCIATIONS VOUS DONNENT RENDEZ-VOUS

- 1^{ère} Compagnie de Tir à L'Arc
- Accueil et Loisirs Lensois
- AFD62 Association des diabétiques du lensois
- AGFPH
- Agir pour Lens et le bassin Minier
- Aide aux mères de famille de Lens et environs
- AMICALE LENS CENTRE
- Amnesty International
- APEI Lens et environ
- Association Culturelle et Touristique de l'Artois
- Association de la Fondation Etudiante pour la Ville
- Association des Amis du Louvre-Lens
- Association des Paralysés de France
- Association pour la Valorisation de l'Eglise St Théodore
- Association Red Bricks
- Association Volontaire Euro 2016
- Athlé Santé Loisirs Lens Agglo
- AURTHOMEFILM
- Avenir Billard Club Lensois
- Badminton Club Lensois
- C3A2L
- Canoë Kayak Avion la Glissoire
- CARTOON'S
- Centre Athlétique Lensois
- Centre Lensois d'Education et de Découverte Sportive
- Centre Régional de Parachutisme de Lens
- Chorale du Centre Hospitalier de Lens
- Cœur de Félin
- Cœur sur la Patte
- Cœurs en Fête
- Comité des sages
- Comité Féminin 59/62 pour le dépistage et la prévention des cancers
- Conférence Saint Vincent De Paul
- CPIE Chaîne des Terrils
- Croix Rouge
- Délégation Léo Lagrange Nord Ile de France
- Dynamique
- Ecole Pugilistique Lensoise
- Etoile Ballet Comédie
- FNATH Association des Accidentés de la Vie
- Football Club des Hauts de Lens
- Forum de la Vie Associative
- GEM Artois Réveil
- IKEBANANORD
- Judo Club Lensois
- Jujitsu Lensois
- Karaté Kumité Shinkai Lens
- La Bande à Blandine
- LDH Section Lens Lievin
- Le Petit HOME
- Lens Philatélique
- Lens Slot Racing
- Lens Yoseikan Budo
- LensYoga
- Les amis de la gendarmerie
- Les Blouses Roses-ALH, comité de Lens
- Les maux de Margot
- Les Restaurants du Cœur du Bassin Minier
- LIONS CLUB DE LENS
- Maison de l'Europe en Artois
- Maison Nicodem
- Office Municipal des Sports de Lens
- Passport - Santé 62
- Patanjali Yoga Logistique
- Pétanque Club de la Grande Résidence
- Planning Familial
- Pour une Terre plus humaine
- Racing Club de Lens Athlétisme
- Racing Club de Lens Basket Ball
- Retraite sportive de la Gohelle
- Retraite Sportive de l'Artois (RESPAR)
- Secours Catholique
- Société Chorale Lensoise
- Stade Nautique Lensois
- Taekwondo Club Lensois
- Tennis Club de Lens
- Tennis de Table Lensois
- Texas Country Lensois
- UFC que Choisir de l'Artois
- UNICEF
- Union des Médaillés de Lens - Union Ernest Schaffner
- Union Sportive Ouvrière Lensoise
- URACEN Union Régionale des Associations Culturelles et Educatives
- Vie Ta Forme



LE CLEDS, FIDÈLE PARMIS LES FIDÈLES

Parmi les 85 associations et clubs qui tiendront leur stand dans les salles Coubertin et Bertinchamps le 12 septembre à l'occasion du village des associations, on trouvera le Cleds. Présidé par Pascal Dewitte-Delobelle, le Centre Lensois d'Education et de Découvertes sportives a été créé en 2000. Il regroupe des écoles de sport. Toute l'année et lors des vacances scolaires, ce sont près de 300 enfants qui peuvent bénéficier de diverses activités. « Les écoles de sports (pour les enfants de 3 à 14 ans), c'est le mercredi et le samedi. Les stages pour les plus de 9 ans, c'est pendant les vacances et la gym-

nastique d'entretien c'est toute l'année. Nous faisons aussi des sorties en famille (par exemple à la mer ou à Paris). Nous avons 21 bénévoles au sein du Cleds », note Pascal Dewitte-Delobelle qui va connaître son deuxième village des associations. « On profitera de ce rendez-vous annuel afin de donner le maximum d'informations sur notre structure et de proposer une inscription à notre stand. Parmi nos activités ce jour-là, nous proposerons de la gymnastique d'entretien et du cirque (jonglerie, équilibrisme). » Le Cleds est une des associations de l'OMS (office municipal des sports). Le Cleds bénéficie des subventions de la Ville, de la Région et de l'Etat. ■

Le Cleds, stade Léo-Lagrange, rue du Chemin vert - 03 21 78 56 44 - www.cleds.fr

MAJORITÉ MUNICIPALE

Ensemble gardons confiance et continuons notre action pour notre ville

En cette rentrée 2015, merci tout d'abord à tous ceux, animateurs et animatrices, personnel municipal, bénévoles des associations, qui n'ont pas ménagé leurs efforts pour offrir aux enfants, aux jeunes, aux familles des animations diversifiées et de qualité dans notre Ville durant l'été.

Cet été à LENS a aussi été marqué par un évènement particulièrement attendu le retour de notre Racing Club de Lens dans son mythique Stade Félix BOL-LAERT-DELELIS rénové. Un retour aux sources dans une formidable ambiance créée par ce public unique, et une saison du Racing que l'on souhaite la meilleure possible pour TOUS !

La rentrée des classes c'est la reprise des activités de chacun et tout particulièrement pour les enfants qui vont retrouver les bancs de l'école. Certains seront accueillis dans leur toute nouvelle école à la Grande Résidence, alors que d'autres découvriront les travaux de rénovation réalisés durant les vacances. Offrir aux enfants les meilleures conditions d'accueil et d'apprentissage dans toutes les écoles, c'est une de nos priorités. La proximité, les services à la population, le bien-être, le cadre de vie, la sécurité, le dynamisme de notre Ville et son attractivité... font aussi partie de nos engagements, de nos objectifs et de nos axes de travail.

Les élus de la majorité municipale sont plus que jamais déterminés à travailler sans relâche au service de la population et n'ont pas l'intention de se laisser intimider. Elus par une majorité de Lensois, ils feront tout pour répondre au mieux à leurs attentes et ne pas les décevoir. Les discours stériles ou purement démagogiques sont pour ceux dont la volonté se résume à la conquête du pouvoir ! Le moment venu, la population jugera.

C'est la démocratie, et nous serons plus que jamais vigilants et intransigeants pour qu'elle ne soit pas bafouée par des comportements indignes. On ne joue pas avec la démocratie, l'histoire nous a malheureusement beaucoup appris dans ce domaine.

Soyons unis et solidaires, défendons les valeurs pour vivre toujours mieux ensemble. Bonne rentrée à tous.

TOUS POUR LENS DANS LE BON SENS

Texte non conforme à la législation en vigueur

LENS BLEU MARINE

Chères lensoises, chers lensois,

Le Front National confirme sa priorité absolue : la création de zones d'activités sécurisées ZAS, unique possibilité de création d'emplois en nombre dans notre ville.

Nous rappelons qu'en s'implantant dans les agglomérations voisines, les sociétés Orchestra, Amazon et Ontex ont créé instantanément plus de mille emplois privés directs.

Les socialistes lensois se sont montrés incapables d'attirer ces entreprises à Lens et dans les environs.

Nous attendons toujours la réponse à notre question publique en séances

municipale et communautaire : « Qu'avez-vous entrepris pour gagner ces projets créateurs d'emplois dans l'arrondissement ? ».

Un exemple de cette inertie : lorsque nous avons réclamé un terrain pour y installer une grosse entreprise, la majorité socialiste ne nous a opposé qu'un sourire gêné. Autant d'amateurisme et de cynisme ont littéralement sidéré notre investisseur.

Les solutions à mettre en œuvre pour redonner de la vigueur à notre ville échappent totalement aux élus socialistes et à leurs alliés. Rejoignez-nous.

FN Lens

19 rue Gambetta 62300 Lens
Tél : 03 21 28 27 12
hugues.sion@frontnational.com
Facebook : FN Lens

LE CENTRE ET LA DROITE RÉPUBLICAINE

RENTREE : Nous souhaitons à tous une bonne rentrée après cette période estivale.

STATIONNEMENT PAYANT : depuis le 15 août les nouveaux tarifs sont entrés en vigueur. Les mauvais réflexes des voitures ventouses ont vite réapparus avec la gratuité estivale. Nous préconisons la gratuité permanente des parkings et la progressivité des tarifs sur les axes commerciaux lensois.

COMMERCES LENSOIS : Après une période de soldes moroses, les fermetures ou transferts de commerces ont repris. Il est temps de provoquer un

électrochoc positif pour dynamiser commercialement la ville. La ville, la CCI, et la CALL doivent unir leurs efforts dans ce sens.

BUS à HAUT NIVEAU de SERVICES : le projet se poursuit sans que la population en soit suffisamment avertie. Nous demandons un référendum local pour un projet aussi coûteux, impactant l'activité par ses travaux et avec des objectifs peu clairs

Suivez-nous : www.lecentreetlesrepublicains.com
Marylène Boeykens (UDI), Bruno Ducastel (UDI) et Sophie Gauthy (LR)




Pratique, Biclô se trouve juste à côté de la gare

— FAITES GARDER VOTRE VÉLO! —

Le Biclô a eu un an. En février 2014, le Syndicat Mixte des Transports (SMT) et Tadao avaient complété l'offre de transports en ville avec un service de location de vélos. La possibilité de louer, à Lens, un vélo pour quelques heures, une semaine, ou plusieurs mois. Après une première année destinée à faire connaître la boutique, l'opérateur compte 260 contrats signés. Depuis le 1^{er} juin 2015, un système de gardiennage sécurisé 24/24h est activé. Vous louez un vélo du nouveau service Biclô ? Un espace de gardiennage gratuit vous est proposé au sein de la boutique. Ce service est également offert à tout client Tadao ou abonné Pass Pass TER qui voudrait déposer son vélo personnel à proximité de la gare (dans la limite des places disponibles, inscription en boutique).

La Maison du Vélo de Lens : 35 vélos de ville + 13 vélos électriques

Classique ou électrique, choisissez dans votre boutique le vélo qui vous convient. Chaque vélo est loué avec un antivol U et un panier vélo vous sera fourni gracieusement sur simple demande. Biclô vous propose aussi 3 vélos pliants et 4 vélos enfants ! Partagez les joies du vélo en famille : vous pouvez aussi louer dans votre boutique Biclô une remorque et des sièges enfants et des casques (adulte, enfant, bébé) en prêt gratuit ! ■


Du 1^{er} avril au 31 octobre

- Du lundi au samedi 9h à 12h & 14h à 18h
- Les dimanches et jours fériés de 14h à 18h

Du 1^{er} novembre au 31 mars

- Du lundi au vendredi de 9h à 12h et 14h à 17h30
- Le samedi de 9h à 12h et 14h à 16h30
- Les dimanches et jours fériés de 14h à 16h30

ÉLECTIONS RÉGIONALES

Les 6 et 13 décembre prochains auront lieu les élections régionales (regroupant les territoires du Nord, du Pas-de-Calais et de la Picardie). La loi promulguée le 13 juillet 2015 et qui a été publiée au Journal Officiel le 14 juillet 2015 vise à permettre la réouverture des délais

d'inscription sur les listes électorales pour l'année 2015 en revenant de façon exceptionnelle sur le principe de révision annuelle des listes électorales prévu par le code électoral. Le texte prévoit une révision supplémentaire prenant en compte les demandes d'inscription déposées jusqu'au 30 septembre 2015. ■



LES NUMÉROS D'URGENCES

SAMU : 15
POLICE : 17
POMPIERS : 18
Médecins de nuit, week-end et jours fériés : 03 21 71 33 33
Accueil des sans abris : 115
Enfance Maltraitée : 119
Maltraitance personnes âgées : 0892 68 01 18
Pompiers volontaires de Lens-Liévin (CIPALL) : 0 800 62 18 18

CONTACTER VOTRE MAIRIE

Standard : 03 21 69 86 86
Numéro Vert : 0800 167 167
avotreecoute@mairie-lens.fr
www.villedelens.fr

Plus d'infos et de photos sur [facebook.com/mairiedelens](https://www.facebook.com/mairiedelens)



STRUCTURES MUNICIPALES

Colisée : 03 21 28 37 41
Médiathèque : 03 21 69 08 30
Conservatoire : 03 21 49 58 73
Ecole de dessin : 03 21 43 73 39
Cyberbase Macé : 03 21 43 08 37
Cyberbase Maës : 03 21 43 78 50
Piscine : 03 21 28 37 35
CCAS : 03 21 14 25 70
Centre socio-culturel Vachala : 03 21 77 45 55
Centre socio-culturel Dumas : 03 21 28 29 05
Centre socio-culturel 12/14 : 03 21 76 09 23
Permanences élus : 03 21 69 86 89
Agent de Surveillance de la Voie Publique (ASVP) : 03 21 08 03 43
Relais des Assistantes Maternelles : 03 21 08 03 57

shop' in Lens
LE CLUB DES COMMERÇANTS

L'Art d'être commerçant !

@@@

Plus de 120 commerçants à votre service !

Visitez notre site : www.shopinlens.fr

CONSTANT LE PERMIS À LA CLÉ
www.auto-ecole-constant.com

Formation AM-B-B96-BE



LE PERMIS A UN EURO PAR JOUR

STAGES DE RÉCUPÉRATION DE POINTS

Contactez-nous !

48 rue Decrombecque - 62300 LENS
Agr. 05 062 0943 0

11 place de la république - 62750 LOOS-EN-GOHELLE
Agr. E1306200230

122 bis rue des Fusillés - 62 440 HARNES
Agr. 05 062 1496 0

03 21 28 36 93



LE FOOT ET L'AMITIÉ FONT ÉQUIPE À L'US LABADENS QUI A FÊTÉ SES 50 ANS

Sébastien Bavière n'est pas peu fier de rappeler cette anecdote : « Lorsque le club de l'US Labadens a été créé voici 50 ans, ses statuts stipulaient la pratique du sport tout en gardant un esprit de camaraderie. » La camaraderie, c'est d'ailleurs la base même du nom choisi pour le club : Labadens dont la définition dans le dictionnaire renvoie à camarade, compagnon ou copain. « Le 5 juillet 1965, le club a été fondé par une bande de

copains essentiellement du lycée Saint-Paul dont mon père Alain Bavière et mon oncle Jean-Paul Bavière, » continue Sébastien.

Un seul credo : les copains d'abord !

Cinquante ans après, c'est ce même état d'esprit qui perdure et a été fêté lors d'une journée anniversaire organisée le samedi 21 juin. D'abord par des animations au stade Jean-

Moulin avant une réception et un repas dansant dans l'enceinte même du lycée Saint-Paul. L'occasion de rappeler les bonnes années et surtout les passages entre générations. Aujourd'hui, même si les anciens sont toujours présents à l'appel, les trois piliers du club sont des trentenaires : Sébastien Bavière, Albin Vasseur et Geoffrey Mathée. Les générations ont passé mais le credo reste le même : Les copains

d'abord ! « Notre meilleur résultat en 50 ans, c'est que l'état d'esprit du club soit toujours là. Ici, le foot et l'amitié vont ensemble », continue Sébastien. Au niveau de la compétition, le club est affilié à l'Ufolep, « une division de loisirs ». « On a gagné quelques coupes par ci par là en cinquante ans mais la compétition n'est vraiment pas notre but. On ne se prend pas la tête », renchérit Sébastien. Mais les jambes fonctionnent toujours ! ■

Bistrot du Boucher



UNE INVITATION À LA GOUMANDISE !

5€ OFFERTS*

* Sur votre addition, du 31 août au 30 septembre 2015, dans votre Bistrot du Boucher de Lens, sur remise de ce coupon. Offre NON CUMULABLE, valable une seule fois, pour un plat chaud minimum consommé. Non échangeable contre espèces. Limite à 1 coupon par table et 1 utilisation par personne.

BISTROT DU BOUCHER
10 place Jean Jaurès - 62300 LENS
03 21 13 09 59

VOTRE PUBLICITÉ
dans le magazine



cutile

Contactez Isabelle Heyvang
Tél. 03 20 68 92 98
999, avenue de la République
59700 Marcq-en-Barœul
cutile@nordnet.fr www.cutile.fr

UN ÉTÉ
PLEIN DE REBONDISSEMENTS

Petits et grands ont pu profiter de la structure gonflable que la municipalité a installée cet été. ■



UNE BOURSE AU PERMIS POUR LES JEUNES LENSOIS

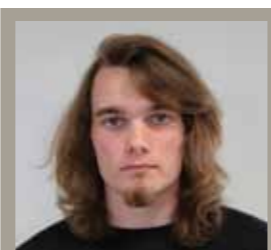


Soukaïna, 19 ans

« Plus tard, je voudrais bien travailler en faveur des personnes âgées. Avec cette aide pour le permis, je commence déjà à réviser pour le code de la route. Je m'engage dans une action de bénévolat pour l'association Léo-Lagrange auprès des enfants. »

C'était une promesse de campagne lors des dernières municipales, c'est désormais acté. Lundi 29 juin, Sylvain Robert, maire de Lens, Naceira Vincent, adjointe à la Jeunesse et Benoît Decq président de la mission locale de Lens-Liévin ont signé une convention visant à donner un coup de pouce aux jeunes dans l'obtention de leur permis de conduire. « Nous accompagnons les jeunes pour une question d'autonomie. Les jeunes sont mobiles, mais l'étape suivante c'est bien la mobilité autonome. En les accompagnant dans cette démarche, on facilite leur entrée dans le marché de l'emploi. On sait que les entreprises ont eu une vraie exigence sur la titularisation du permis », explique Sylvain Robert. Naceira Vincent accentue de son côté l'importance donnée aux associations lensoises: « Les jeunes s'engagent à donner 60h de leur temps dans une association. Nous avons déjà douze assos identifiées. Il y a un effort de la collectivité mais en contrepartie, il y a une action de bénévolat ». L'aide n'est pas totale, il est demandé aux jeunes une participation minimale (environ 10% du prix du permis de conduire). La Ville mettra jusqu'à 500 euros par permis. De quoi leur mettre le pied à l'étrier. ■

► Pour toute information sur ce dispositif, veuillez contacter le service Jeunesse, au 7^{ème} étage de la mairie - 03 21 08 03 71



Gauthier, 21 ans

« Je suis satisfait de cette bourse. Franchement sans cela, je ne pense pas que j'aurais pu passer mon permis ou du moins pas tout de suite. Je vais faire du bénévolat dans un club sportif. »



PAROLE D'ÉLUE

**DANIÈLE
LEFEBVRE**

Adjointe à
l'Éducation

Cette année scolaire, nous allons démarrer les TAP dès le 1^{er} trimestre tous les vendredis de 15h à 16h dans toutes nos écoles élémentaires. L'animation sera assurée par des professeurs des écoles, des étudiants de l'université d'Artois (avec laquelle nous avons signé une convention), des animateurs titulaires d'un BAFA, des associations déjà impliquées auprès des enfants (telle que la 1^{ère} Compagnie du Tir-à-l'Arc), des associations d'éducation populaire (telles que la Ligue de l'enseignement et la fédération Léo-Lagrange), des intervenants extérieurs (tels que des professeurs de yoga, de chinois) et enfin le personnel municipal des services de la Culture, des Sports... L'offre d'activités est importante et les enfants sont plutôt enthousiastes et assidus. C'est l'occasion pour eux de découvrir de nouveaux horizons et d'intégrer par la suite un club sportif ou une association. Bien entendu, ces activités sont gratuites. Il est simplement demandé une assiduité pour des raisons organisationnelles. L'engagement est en moyenne de 11 séances par trimestre.



Atelier Graff

LES TAP REVIENNENT

LANCÉS DANS UN PREMIER TEMPS DANS LE CADRE D'UN ACCOMPAGNEMENT ÉDUCATIF AUX DEVOIRS EN SEPTEMBRE 2014, LES TAP (TEMPS D'ACTIVITÉS PÉRISCOLAIRES) SONT DEVENUS DES ATELIERS DEPUIS JANVIER 2015. POUR CETTE RENTRÉE SCOLAIRE, LES ACTIVITÉS REPRENENT CHAQUE VENDREDI DE 15H À 16H. LE POINT SUR CETTE NOUVELLE ANNÉE.

Les écoles concernées

A Lens, la municipalité a lancé une réflexion dès 2013 sur la mise en place des TAP. Il en résulte que les élèves des maternelles ne sauraient supporter ce rythme d'activités après la journée d'école. Afin de proposer un service public aux parents d'élèves lensois, il a été décidé de mettre en place une heure de garderie gratuite le vendredi de 15h à 16h pour les élèves en maternelles. Concernant les primaires, toutes les écoles sont concernées (Carnot, Jeanne-d'Arc, Basly, Voltaire, Maës, Curie, Pasteur, Macé, Berthelot, Lapierre, Moreau et Jules-Verne). L'horaire est à chaque fois le même : le vendredi de 15h à 16h (sauf pour l'école Berthelot dont les horaires sont fixés le vendredi de 14h50 à 15h50).

Les inscriptions

Elles sont gratuites et sont découpées en trois périodes dans l'année. Pour la première période qui s'étale jusqu'en janvier, les inscriptions sont closes depuis le 19 juin. Néanmoins pour la deuxième période des TAP (du 4 janvier au 1^{er} avril), l'inscription est possible jusqu'au 11 décembre prochain. Pour la troisième période qui termine l'année scolaire (du 8 avril au 1^{er} juillet), on clôt les inscriptions au 11 mars 2016.

Le profil des animateurs et la jauge attendue des enfants

Ils sont 40 animateurs répartis dans les différentes écoles. On compte 19 professeurs, 11 étudiants et

10 animateurs. Dans chaque école un agent est référent administratif et des agents interviennent aussi en régie (médiathèque Robert-Cousin, piscine, conservatoire de musique, mairie...). Après les appels à projets, onze prestataires ont été candidats, neuf ont été retenus. Ces neuf prestataires pouvant accueillir une jauge d'enfants estimée entre 314 et 374 enfants pour les TAP, mais avec les 40 animateurs en plus cette jauge de places ouvertes passe globalement entre 916 et 976 enfants, soit entre 48% et 51% du total des enfants dans les écoles (1920 élèves recensés pour l'année scolaire 2014-2015). A noter que lors de l'année scolaire 2014-2015, 777 enfants étaient inscrits pour la troisième période de l'année scolaire 201-2015 (soit 40% du total).

Les activités

Elles répondent aux quatre axes de projet éducatif de la Ville (articulation entre la vie de famille et la vie professionnelle ; réussite scolaire et cohérence éducative ; sport, santé et citoyenneté et accès aux activités socio-éducatives pour tous). Dans chaque école, les activités répondent à ces quatre axes. Parmi les nouveaux ateliers, on trouve le yoga, la calligraphie, le skate-board et une première approche de la langue chinoise. Les autres ateliers sont le théâtre, la peinture, la lecture, l'art de la scène, la danse, les jeux de société ou de stratégie, la culture urbaine (graff, hip-hop), le tir à l'arc, la cyberbase, la cuisine etc. A noter qu'il y a donc 36 heures de TAP à l'année réparties en trois périodes (14 séances, 11 séances puis 11 autres séances). ■



APPRENDRE LA TOLÉRANCE DÈS LE PLUS JEUNE ÂGE

C'est une belle histoire qui s'est écrite à l'école Lapierre. Dans le courant de l'année scolaire, chaque élève de quatre classes a écrit une lettre de fraternité envoyée par hasard chez des habitants lensois. Le 1^{er} avril dernier, Mohammed Ayad, médiateur au sein de la collectivité a reçu un courrier de la petite Zoëlia, une fille en CM1 de la classe de Mme Laude. Quelques lignes évoquant la paix, l'amour dans la vie qui ont touché l'agent municipal. Celui-ci avait décidé de répondre à la fille et de remonter l'information auprès de la municipalité. C'est ainsi que le maire Sylvain Robert et Danièle Lefebvre, adjointe à l'Éducation, se sont rendus à l'école Lapierre au début du mois de juin pour rencontrer Zoëlia et ses camarades. L'adjointe à l'Éducation a tenu à féliciter les élèves « pour ce travail d'écriture et de réflexion autour du bien vivre ensemble. Il faut accepter les différences des uns et des autres. » Sylvain Robert a quant à lui insisté sur la notion de République. « Vous pouvez être amenés à vous poser des questions pourquoi faire ceci et pas cela ? C'est toujours bien de prendre le temps de réfléchir à cela car vous vous construisez aujourd'hui pour demain. » Lorsque ce temps d'échanges fut terminé, les deux élus ont remis plusieurs livres qui iront à la bibliothèque de l'école. Sylvain Robert et Danièle Lefebvre ont également pu voir le travail interactif réalisé autour du respect d'autrui avec une structure posant des questions de règles de vie à l'école (par exemple « que risque-t-on si on ne respecte pas le programme intérieur ? ») et dans la rue (par exemple « à 18 ans est-ce qu'on peut se présenter aux élections présidentielles ? »). ■



LES MÉTAMORPHOSES S'ENGOUFFRENT DANS LE PAVILLON DE VERRE

Depuis le 1^{er} juillet, une nouvelle exposition gratuite est ouverte au public dans le Pavillon de verre. Celle-ci s'intitule Métamorphoses et sera ouverte jusqu'au 21 mars 2016. Les deux commissaires de l'exposition Bruno Gaudichon (*conservateur en chef du musée de La Piscine*) et Luc Piralla (*chef du service conservation du Louvre-Lens*) l'ont présentée Mardi 30 juin, veille de l'ouverture au public. « *Le Métamorphoses d'Ovide est un long poème, un récit fondamental, et l'exposition propose un parcours au tour de ce récit mythique* », explique Bruno Gaudichon. Partant de ce sujet symbolique, les deux commissaires ont proposé plusieurs formes d'art (*peinture, sculpture, mobilier, statue etc.*) dans les trois bulles. Trois bulles qui marquent trois temps : lire Ovide avec les artistes, les différentes formes de l'amour et les grandes figures mythologiques. Et la trentaine de pièces issues des musées du Nord/Pas-de-Calais vaut le détour : de la Mort d'Adonis au tableau représentant Le Styx (*fleuve des enfers*) en passant par la statue de Narcisse, la qualité des pièces est évidente. Sans oublier la touche locale puisque les lycéens lensois de Béhal ont créé une œuvre interactive puisant le thème de la légende d'Arachné en collaboration avec le scénographe de l'exposition Ludovic Smaghe. Assurément une exposition à ne pas manquer. ■

Exposition Métamorphoses, jusqu'au 21 mars 2016 au Louvre-Lens dans le Pavillon de Verre. Gratuit.



POLARLENS

LE COMITÉ DE LECTURE MIS EN PLACE DEPUIS CET ÉTÉ

Cette année, PolarLens aura une saveur particulière. L'événement fête sa 20^{ème} édition et pour la dixième fois, le jury remettra le prix du premier roman policier à l'un des lauréats. Cette remise sera la finalité de tout un processus qui a débuté mardi 30 juin à la médiathèque. Ce soir-là, le comité de lecture s'est réuni pour la première fois. Composé de

24 membres (*un record*), il est chargé de choisir *in fine* quatre livres parmi les dix livres qui sont dans la course. Les lecteurs sont issus de tous les milieux socios et professionnels. On note tout de même sept nouveaux membres, confirmant ainsi le succès de la manifestation. Après cette première présentation, les membres du comité de lecture sont appelés à se revoir plusieurs fois

pour échanger leur point de vue ainsi... que les livres. Trois dates sont déjà actées pour ces rendez-vous : samedi 12 septembre, samedi 24 octobre et samedi 21 novembre. La sélection définitive du jury, ce sera pour le mois de janvier. En mars prochain, le jury choisira donc le successeur d'Emmanuel Grand, auteur de *Terminus Belz* et lauréat du Prix de 2015. ■

MATERNELLES, ÉLÉMENTAIRES ET COLLÉGIENS AUTOUR D'UN SPECTACLE



Dans le cadre du réseau Eclair (*désormais appelé Réseau Rep +*), divers projets ont vu le jour entre le collège Jean-Zay et les écoles de la Grande Résidence. Cela avait démarré par de timides lectures de collégiens qui allaient dans les écoles. Puis la classe de M. Da Fonseca est allée plus loin dans les démarches. Ainsi un spectacle a été élaboré lors de cette année scolaire. La classe de 4^{ème} Segpa orchestre du collège a travaillé avec les maternelles (*Grande section*) et élémentaires (*CP, CE1*) de l'école Moreau. « *Nous avons commencé chacun de notre côté les premières séances en novembre dernier, avant de poursuivre ensemble à raison d'une fois par semaine* », détaille M. Da Fonseca qui poursuit : « *C'est un projet ambitieux et quelque part unique en son genre. Ce spectacle de 50 minutes (Annie et les couloirs du temps) a été joué le 18 juin devant les parents d'élèves à la salle du centre Dumas. Sur le thème du voyage dans le temps ce spectacle a permis aux élèves de chanter, danser, jouer la comédie, jouer des rythmes et jongler.* » Un vrai moment de pédagogie autour de la culture. ■

Lancement de saison



EN SEPTEMBRE
IL FERA ENCORE CHAUD
À LENS
AVEC LUCE

PRÉSENTATION DE LA SAISON CULTURELLE
SUIVIE DU CONCERT DE LUCE

25/9 La Municipalité de la Ville de Lens et toute l'équipe de la Direction Culturelle vous invitent à venir découvrir gratuitement les nouveautés de la saison. En présence de nombreux artistes invités, le premier rendez-vous est donné à 19h à la salle Richart de l'hôtel de Ville pour une présentation de la saison.

Un peu plus de Luce

Si ce visage vous dit quelque chose, c'est que vous avez peut-être assisté à son ascension dans le célèbre télé-crochet « La Nouvelle Star ». Une victoire et un album plus tard, Luce revient sur le devant de la scène avec son nouvel opus « Chaud ».

Pour donner le meilleur d'elle-même, Luce s'est entourée une fois de plus de Mathieu Boogaerts (il réalise, compose, prend en charge les claviers, les guitares et joue un peu de batterie aussi), rencontré lors de son précédent album, ainsi que de son bassiste Zaf Zapha, du batteur Joseph Chedid et de quelques copines choristes (Noémis Brosset, Maryvette Lair, Hélène Pince ou Cléa Vincent). Sensuelle et sensible à la fois, Luce vous donne rendez-vous sur les planches du Colisée à 20h30 pour vous montrer tout son talent !

► Salle Richart de l'hôtel de Ville à partir de 19h - gratuit

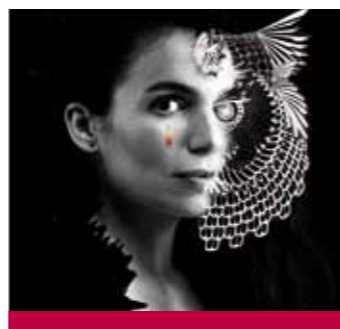


Musique

10/10 THOMAS ENHCO / VASSILENA SERAFIMOVA

Pianiste de jazz dont la carrière devient internationale, Thomas Enhco se joue ici de tous les styles, en compagnie de Vassilena Serafimova, formidable marimbiste et multi-percussionniste, dont la notoriété et l'extraordinaire brio n'ont pas attendu le nombre des années ...

► Centre Vachala à 20h30
Tarifs : 10€ - Tarif réduit : 7€ - Tarif jeune : 5€



13/10 YAËL NAÏM

Yael Naim a quatre ans de plus. David Donatien aussi. Older. Ensemble ils composent et produisent depuis dix ans une musique sans autre âge que celui de nos vies rêvées. Depuis New Soul, ces deux là ont leur rond de serviette à la table de nos classiques, mais les chansons du nouvel album se confrontent à une autre forme de temps.

► Théâtre le Colisée à 20h30
Tarif : 25€ - Tarif réduit : 17,50€ - Tarif jeune : 12,50€



Expositions

Dans le cadre de la 32^{ème} édition des Journées Européennes du patrimoine

31/8 PREMIÈRE GUERRE MONDIALE : LA GUERRE
20/9 DES LULUS

► Médiathèque Robert Cousin

4/9 PREMIÈRE GUERRE MONDIALE : LA GUERRE
3/10 DES LULUS

► Médiathèque Robert Cousin

4/9 LA GUERRE DE 14/18 RACONTÉE À TRAVERS LES CHANSONS
3/10 SONS

► Galerie du Théâtre le Colisée

23/9 « L'ARTOIS AU CŒUR DE LA GRANDE GUERRE EN 1915 »
9/10

► Galerie du Théâtre le Colisée

Ecole du Louvre

Les prochains cours de l'école du Louvre se dérouleront à la Scène du Louvre-Lens !

Programmation :

- **CYCLE D'HISTOIRE GÉNÉRALE DE L'ART** : 12 séances d'1h30 les mercredis de 18h à 19h30. Démarrage le 30 septembre 2015. Fin du cycle le 6 avril 2016. Thème du cycle 2015-2016 : du 18^{ème} siècle à nos jours. Tarif : 64,80€ / tarif réduit* : 38,40€.
- **CYCLE THÉMATIQUE** : 5 séances d'1h30 les jeudis de 18h à 19h30. Démarrage le 5 novembre 2015. Fin du cycle le 10 décembre 2015. Thème du cycle 2015-2016 : Etre et paraître au 18^{ème} siècle. Tarif : 42,50€ / tarif réduit* : 25,50€.

► Plus d'infos et inscription sur le site web www.ecoledulouvre.fr - *Tarif réduit pour les moins de 28 ans au 31/12/2015, demandeurs d'emploi et bénéficiaires du RSA.

Marchés aux puces dans vos quartiers

6/9 CITÉ 14
Organisé par l'association Tous solidaires pour Mathéo et ses copains.

► Cité 14 (rues Lefebvre, des Marronniers, des Frênes, des Chênes et des Bouleaux) de 7h à 18h

6/9 GRANDE RÉSIDENCE
Organisé par 2 soeurs
Une aventure

► Rue Paul Eluard et parkings du collège Jean Zay et lycée Auguste Béal de 7h à 17h

13/9 CITÉ DES FLEURS
Organisé par l'USO
Lens

► Rue des Oeillets, des Dahlias et des Liserons de 6h à 20h

13/9 PARKING MONTGRÉ
Organisé par l'Amicale des Quartiers Montgré et République

► Parking Montgré de 13h à 19h

19/9 CENTRE-VILLE
Organisé par le Comité Saint-Eloi du personnel des services techniques de la Ville de Lens.

► Parking du stade Léo Lagrange de 8h à 18h

27/9 SALLE PAUL SION
Organisé par l'association Coeur de Féliens

► Parking de la salle Paul Sion et de la rue Sion de 7h à 18h

Sport

12/9 MA RENTRÉE FOOT ET CONCOURS DE PÉTANQUE
Dans le cadre du Village des Associations

► Complexe sportif Léo Lagrange de 10h à 18h

27/9 ATHLÉTISME
Compétition d'athlétisme, catégorie minimes

► Complexe sportif Léo Lagrange de 13h à 20h

Réunion publique

3/9 ZAC CENTRALITÉ
La Municipalité

mène une réflexion pour accueillir sur la commune une ZAC : Zone d'Aménagement Concertée. La ZAC LENS CENTRALITÉ va associer logements, équipements publics, bureaux, hôtellerie, commerce, services et activités, organisés par des espaces publics structurants et de grande qualité paysagère. Venez suivre l'avancée du projet

► Salle Richart au 2^{ème} niveau de l'Hôtel de ville à 18h

15/9 TEMPS D'ÉCHANGE
La Municipalité vous invite à un temps d'échange entre habitants et élus

► Centre Vachala à 18h



DU VENDREDI 11 AU SAMEDI 19 SEPTEMBRE 2015

DES AILES ET DES HOMMES



EXPOSITION D'AVIONS ET SIMULATEURS DE VOL

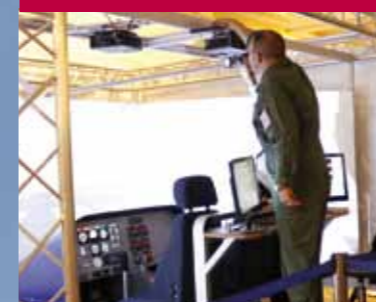
2 avions (1 Jaguar et 1 Mirage 2000), 1 car podium, 1 plateau Alpha Jet (plusieurs simulateurs de vol et un écran géant)

► Place Jean Jaurès

VILLAGE DES CARRIÈRES

Possibilité pour les jeunes de se renseigner sur les métiers de la Marine, la Police, l'Armée

► Hall de l'Administration Générale et Galerie du Théâtre Municipal Le Colisée les Jeudi 17, vendredi 18 et samedi 19 septembre



EXPOSITIONS ET INSTALLATION D'UN MOTEUR D'AVION AVEC TABLE TACTILE

4 expositions de l'Armée de l'Air compléteront le dispositif installé sur la place Jean Jaurès (exposition « Photos armée de l'air », exposition « De plume et de fer », exposition « Bulles d'air », rolls up « Unis pour faire face »)

► Galerie du Théâtre Municipal Le Colisée

... ET LE DIMANCHE 20 SEPTEMBRE RENDEZ-VOUS AU MEETING AÉRIEN DE LENS-BÉNIFONTAINE

Pour cette 5^{ème} édition, ce meeting aérien aura pour thème le Centenaire de la Bataille de Loos-en-Gohelle qui a opposé les troupes

britanniques à l'armée allemande qui occupait notre ville. Pour l'occasion, près de 7h de spectacle aérien seront offertes gratuite-

ment au public de notre région avec notamment la présence de la célèbre Patrouille de France et la reconstitution d'une bataille aérienne de 1915.



► Aéroport de Lens-Bénifontaine de 9h à 19h - Entrée gratuite - Programme complet disponible sur www.meeting-air-lens.com ou facebook.com/Lens.Airshow



Renseignements au 03 21 69 86 69 | www.villedelens.fr | [facebook.com/mairiedelens](https://www.facebook.com/mairiedelens)

RETROUVEZ LA CARTE DE FRANCE DES ÉVÉNEMENTS SANTÉ VOUS SPORT SUR
WWW.SENTEZVOUSSPORT.FR

