

Décembre 2022

LENS MAG

Votre magazine d'information



**SIMPLEMENT
MAGIQUE !**

Fêtes de fin d'année :
Demandez le programme
P.17-20

On y était ...

RÉTROSPECTIVE P.4

Nos quartiers

CITÉ DES PROVINCES : P.6

FÊTES DE QUARTIER

130 FUTURS LOGEMENTS À L'AVENUE MAËS P.8

CITÉ 9 : P.9

L'ÎLOT PARMENTIER AVANCE À GRANDS PAS



RÉUNION DE PROXIMITÉ : P.10
RUE DU LIEUTENANT DE GENOUILLAC

Ensemble avec nos Partenaires

ZOOM SUR LE DEVENIR DU SITE DU CHL P.11

ZOOM SUR LA CULTURE

ZOOM SUR LE CONTRAT D'ENGAGEMENT JEUNES

Prévention

SENSIBILISER LES JEUNES P.12
À LA SÉCURITÉ ROUTIÈRE

Solidarité

LES COLIS DE NOËL POUR NOS AÎNÉS P.13

LES 10 ANS DES CENTRES SOCIOCULTURELS P.14

Sport

LENS AU RENDEZ-VOUS DES JO 2024 P.16

Évènement

P.17 LE VILLAGE DE NOËL (CAHIER DÉTACHABLE)



Jeunesse

P.21 UN SÉJOUR VACANCES POUR NOS JEUNES

Commerces

P.23 ENTRETIEN AVEC LE NOUVEAU PROPRIÉTAIRE DE
L'ENSEMBLE COMMERCIAL DAME BIO

P.24 DEUX NOUVELLES BRASSERIES OUVRONT AU BAS
DU BOULEVARD BASLY

P.26 PRÉSENTATION DE DEUX ENTREPRISES BASÉES À
LA ZAC DE LA CROISSETTE

Formation

P.28 RETROUVER CONFIANCE EN SOI PAR LE BIAIS DE
L'APPRENTISSAGE

Notre histoire

P.30

Cadre de vie

P.31 LUTTER CONTRE L'HABITAT INDIGNE

P.32 LE CHANTIER DE LA PISCINE EN DIRECT

Édito



Lens : Une ville attractive pour notre avenir commun

L'année 2022 s'achève et emporte avec elle la réalisation de nombreux projets dans chaque quartier de notre ville. Elle a également abouti à concrétiser des opérations à moyen terme qui nous permettent d'envisager sereinement notre ville de demain. **Lens attire car elle ne manque pas d'atouts.**

Lens : Des réalisations pour tous et dans tous les quartiers

Cette année a ainsi vu émerger de nouvelles structures de proximité et de nouveaux services pour nos associations et plus largement pour notre population : la caserne des pompiers, la salle Emilienne Moreau et l'aire de jeux Résidence Anne Frank, entre autres, ont été inaugurés cette année. **D'autres chantiers d'envergure aboutiront en 2023...**

Lens : Une Attractivité économique et commerciale désormais reconnue

Ainsi, Lens offre plusieurs atouts comme en témoignent certains de nos quartiers en pleine mutation.

Prenons pour exemple, la restructuration des quartiers des gares et Bollaert qui entraînera avec elle l'arrivée de nombreux services à la population et de nouvelles entreprises.

Prenons pour autre exemple - et vous le verrez page 23 de votre magazine - **la reprise de quatre cellules commerciales rue de Paris par un investisseur reconnu qui croit lui aussi au développement commercial de notre ville.**

Lens : Une ville festive et populaire

Par ailleurs, il ne se passe pas un mois, sans animation dans notre ville : nous citons dernièrement, la fête du quartier de la cité des Provinces autour d'Halloween et plus récemment les événements de la Sainte Barbe dans les cités 4, 9 et 12/14 de LENS.

Désormais, place aux festivités de fin d'année, avec tout un mois d'animations autour du village de Noël et de la patinoire avec en bouquet final le 23 décembre, la descente du Père Noël et la traditionnelle parade ... **afin que chacun d'entre nous puisse chaleureusement terminer cette année 2022.**

*Belles fêtes de fin d'année
en attendant de vous retrouver
à la pointe des vœux, le 3 janvier 2023*

Votre Maire,
Sylvain ROBERT



Lens mag
décembre 2022

Service communication
17 bis Place Jean-Jaurès
62307 Lens Cedex

Directeur de publication : Sylvain Robert
Rédaction et conception :
Service communication
Photographies : Ville de Lens / AdobeStock
Impression : Imprimerie Delezienne-Dourges
Tirages : 19 000 exemplaires
Dépôt Légal : à parution



Papier PEFC / FSC
provenant de forêts gérées durablement.

ON Y ÉTAIT ...

Gospel le 6 novembre

L'église Saint-Léger accueillait le concert caritatif de Blue Velvet Gospel. Un vrai succès puisque près de 200 personnes ont répondu présents à ce rendez-vous.



Peintre-sculptrice et bidouilleuse du 8 au 27 novembre



Danièle Robillard-Papiernik, artiste lensoise, exposait ses œuvres dans la galerie du théâtre Le Colisée.

Mémoire le 1^{er} novembre

La Municipalité s'est recueillie – veille de la Toussaint - devant les tombes des personnalités lensoises et victimes de guerres au sein des trois cimetières lensois.



La santé par le théâtre le 8 novembre

C'est dans la continuité des ateliers et débats animés par les dames de cœur que s'est tenue une pièce de théâtre – jouée par la Compagnie « la belle histoire » - au centre Vachala pour passer les messages essentiels autour des maladies cardiovasculaires.



« ... a voté ! » le 17 novembre

Les élèves de CM2 de l'école Basly ont élu leurs délégués de classe à la mairie de Lens dans une salle des mariages agencée comme un bureau de vote ! Une première expérience citoyenne pour les élèves et un moment d'éducation civique partagé avec Sylvain Robert, Maire de Lens et Danièle Lefebvre, Adjointe à l'éducation.



Notre démocratie le 9 novembre



Laure Mephu, Josette Chochoi et Jean Christophe Desoutter, Adjointes de quartiers ont réuni l'ensemble des conseillers de quartiers pour évoquer les projets lensois d'aujourd'hui et de demain (plan de sobriété énergétique, aménagement d'un cinéma) mais aussi débattre autour des animations en ville dont le village estival et les animations de Noël.

Terre de créations : le salon des métiers d'art du 18 au 20 novembre



Le salon des métiers d'arts a investi le stade Bollaert-Delelis durant trois jours ; l'occasion de rencontrer divers professionnels et créateurs des métiers d'arts (céramistes, modélistes, vanniers, pâtisseries, ...).



Cité des Provinces Fêtes de quartier

La première édition des fêtes de quartier s'est déroulée fin octobre au cœur de la cité des Provinces. Durant une semaine, les habitants du quartier ont été invités à participer à différentes manifestations sur la thématique d'Halloween.



La fête de la trouille, le 22 octobre

Caravane de l'étrange, labyrinthe de la peur, «ciné frissons»: tout était réuni pour accueillir les jeunes monstres en tout genre à la Maison des jeunes Buisson.



Marché aux poux, le 26 octobre



La journée de la peur, le 27 octobre

Déambulations, cuisine en famille, apéro de quartier, spectacles et «ciné frissons» ont animé la journée de la peur.



Rallye famille, le 25 octobre



Le goûter des aînés, le 28 octobre

« Bas les masques » pour le goûter dansant de nos aînés lensois, dans un gymnase Jaurès décoré par les jeunes du quartier.



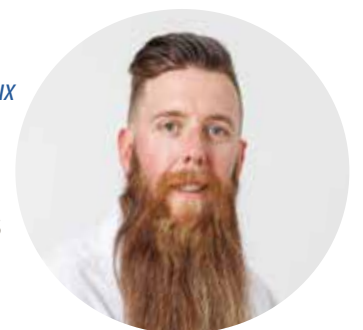
Loto de la trouille, le 29 octobre

La team lensoise de handball a clôturé les fêtes de quartier avec un loto déguisé.



« Nos quartiers sont bien vivants !
Ce premier succès ouvre la porte aux
autres quartiers de la ville. »

Jordan Lourdel
Conseiller municipal délégué -
Cité des Provinces



130 logements avenue Maës pour une résidence au service des seniors !

Et le projet est déjà lancé : la première pierre symbolique a été posée le 18 novembre dernier.

Son nom ? c'est « *Le tandem* » ; une résidence « *service seniors* » qui sera située avenue Maës sur le terrain de l'ancienne entreprise Zins et du stade Garin. 130 logements - dont 900m² d'espaces club

– terrasse, spa, piscine, salle de gym, restaurant composeront cette résidence nouvelle génération à destination des personnes âgées autonomes de plus de 65 ans.

L'ouverture de la résidence est estimée à janvier 2024.

« C'est encore un projet qui se concrétise avec l'implantation de cette résidence services ; une offre de logements complémentaire pour la population. A terme, l'espace Zins-Garin accueillera près de 300 logements »



Sylvain ROBERT
Maire de Lens.



Le saviez-vous ?

20 emplois seront créés à l'issue du chantier.



Cité 9 Îlot Parmentier : Le chantier avance à grands pas



À quelques pas du Louvre-Lens, le chantier ne passe pas inaperçu. Véritable prouesse technologique en termes de sobriété énergétique, les logements seront alimentés par un réseau de partage de l'énergie appelé « *Smart-grid* ». Panneaux photovoltaïques, géothermie, ce système permettra à terme de diminuer de façon très significative les charges énergétiques des usagers.

Les premiers logements réhabilités seront livrés avant la fin de l'année. Le bailleur annonce une fin de chantier pour septembre 2023.

163 logements dont 53 réhabilités, 80 neufs et 30 logements en accession sociale à la propriété (PSLA)

31 337 471 €
c'est le montant global de l'investissement

- 1 micro crèche
- 1 épicerie solidaire
- 5 ateliers d'artisanat d'art



Du changement à prévoir rue du Lieutenant de Genouillac

Jeudi 3 novembre au stade Wattiau, une réunion de proximité était organisée par la municipalité. Face à Josette Chochoi, Pierre Mazure et Jordan Lourdel, des riverains de la rue du Lieutenant de Genouillac. Le sujet : l'incivilité routière. À la suite de signalements d'excès de vitesse sur cette artère, les services techniques ont effectué des études pour remédier au problème.

Objectif : réduire la vitesse

Il a été proposé aux habitants de faire du marquage au sol pour matérialiser du stationnement face aux maisons. L'idée : réduire ainsi la voirie de 5 à 3 mètres pour inciter les conducteurs à rouler moins vite. Après discussions entre élus, techniciens et riverains, cette proposition a été adoptée. S'il s'avérait que des excès de vitesse perduraient suite à la matérialisation de ces stationnements, la pose d'un ralentisseur au milieu de la voirie est envisagée.



ZOOM SUR LE DEVENIR DU SITE DU CHL

- A la fin de l'année 2026, les travaux du futur hôpital s'achèveront. Le déménagement se fera dans la foulée début 2027. Dans le courant de cette même année, les 13 hectares du site du CHL seront donc mis à disposition.
- La Communauté d'Agglomération et la Ville de Lens ont lancé une étude de programmation et de faisabilité urbaine sur le devenir du quartier.
- L'étude, qui a démarré le 22 septembre dernier va durer 18 mois et comprendra trois phases jusqu'à la définition de la programmation urbaine en décembre 2023

Ensemble pour notre santé



ZOOM SUR LA CULTURE

- La CALL qui est à l'initiative de cette action encourage sur son territoire une dynamique artistique et culturelle en soutenant chaque année les manifestations artistiques et culturelles d'intérêt et de rayonnement intercommunal.
- Dans ce cadre, un nouvel appel à projets est lancé avec un financement jusqu'à 30% du projet.
- Dossier à déposer avant le 30 décembre 2022 au Service Culture et Patrimoine (A l'attention de Nelly TURLUTTE) 21, rue Marcel Sembat, 62 300 LENS - Culture-call@agglo-lenslievin.fr

*Ensemble pour la
créativité*



ZOOM SUR LE CONTRAT D'ENGAGEMENT JEUNES

- La Mission locale de Lens-Liévin a pour vocation d'accompagner le public âgé entre 16 et 25 ans révolus qui rencontre des difficultés en termes d'insertion professionnelle et sociale en assurant des fonctions d'accueil, d'information, d'orientation et d'accompagnement.
- Dans ce cadre, la mission locale propose le contrat d'engagement jeune (CEJ) qui est un accompagnement personnalisé et intensif pour permettre aux jeunes d'entrer plus rapidement dans le monde du travail. Il est à destination des jeunes qui ne sont ni scolarisés, ni en formation, ni à l'emploi. Pendant le parcours, une allocation d'un montant de 520 euros maximum par mois peut être mobilisée selon l'investissement, la situation et les ressources.
- Renseignements : Tél / 03 21 28 62 45. Mail : antenne.lens@ml-lenslievin.com

Ensemble pour l'emploi

APPEL À PROJET

Soutien aux manifestations artistiques et culturelles d'intérêt intercommunal : danse, musique, théâtre, cirque, arts plastiques...

Envoyez vos projets !

Sécurité routière,

La Ville de Lens sensibilise régulièrement les jeunes à la sécurité routière

Apprendre c'est bien, être protégé c'est mieux !

La Ville de Lens a mis à disposition une trentaine de casques pour les actions de sécurité routière organisées en partenariat avec la Police Nationale en coordination avec la Police municipale.

"La municipalité est soucieuse de la sûreté de nos enfants. C'est pourquoi la sensibilisation à la sécurité routière fait partie de nos priorités. Les dangers de la route sont nombreux et plus tôt nos petites et petits Lensois en seront conscients, mieux ce sera pour eux"

Pierre Mazure,
Adjoint à la sécurité et à la tranquillité publique.



Se familiariser avec le code de la route, les règles de circulation à vélo

Visionner la vidéo :



Une activité proposée aux jeunes des centres de loisirs en partenariat avec la Police nationale pendant les vacances scolaires.



Attention danger : Trottoiruses en vue ...

Le 15 novembre, en collaboration avec l'établissement scolaire, les agents de la Police municipale sont allés à la rencontre des élèves du Collège Michelet. L'occasion de leur rappeler

quelques règles sur l'utilisation des trottoiruses électriques sur la voie publique ainsi que sur l'importance d'être visible par les automobilistes (gilet rétro réfléchissant, système d'éclairage correct, etc...).



Colis de Noël, Respect et convivialité pour nos aînés



Comme chaque année, nos seniors vont recevoir leurs colis de fin d'année, l'occasion de les rencontrer et de prendre de leurs nouvelles. Les premiers colis ont été distribués par M. le Maire. Cette année, vous serez encore plus de 2 300 à recevoir ce présent de la part de la municipalité.

Vous avez 75 ans ou plus et n'avez pas reçu votre colis après le 24 décembre, nous vous invitons à prendre contact avec le service Personnes Âgées/Personnes Handicapées (PAHP) du Centre Communal d'Action Sociale au 03.21.14.25.81 ou par mail à : ccaslens@mairie-lens.fr

10 ans de solidarité, 10 ans d'animation

Les centres socioculturels sont des lieux de proximité et des lieux de vie privilégiés pour toute personne qui en franchit la porte. Situés au cœur des quartiers, ils participent activement à l'animation de la vie locale et toujours dans une démarche collective. Le 12 décembre, ils fêteront leur 10^{ème} anniversaire. Rencontre avec les adhérents des centres socioculturels Dumas/ Flament et Vachala.

Fêtons cet anniversaire ensemble !

Le 21 décembre à partir de 16h30, vos centres socioculturels vous invitent à un rendez-vous festif à la salle Jean Nohain rythmé par un spectacle interactif !
Sur inscription au 03 21 76 09 23 - 03 21 77 45 60 - 03 21 77 45 55

10 ans avec les habitants de nos quartiers

ILS EN PARLENT LE MIEUX...

ILS EN PARLENT LE MIEUX...



Odile, adhérente depuis 3 ans :
" Je suis arrivée à Vachala un peu par hasard. J'animais une activité avec une association et je me suis intéressée aux activités du centre. J'ai reçu un accueil des plus chaleureux, le lendemain je participais à l'activité sport santé et depuis je suis une « Vachalaise à l'aise »."



Matthieu, adhérent depuis 2 ans :
" Si je devais définir le centre Dumas en un mot, c'est la solidarité. J'étais venu en observation pour voir ce que le centre proposait, j'y ai découvert de nombreuses activités. Le centre crée du lien social et on y trouve une belle harmonie."



Nathalie, adhérente depuis 8 ans :
" J'ai découvert le centre Annie Flament lors d'une kermesse située à proximité. J'y ai jeté mon œil et depuis je ne l'ai plus quitté. Ici, on a l'impression d'être dans une famille, les activités sont diverses et c'est très convivial ! "

« Être solidaire, c'est une belle façon de vivre ensemble »

Favoriser le lien social et améliorer la qualité de vie des habitants sont des missions partagées par les centres socioculturels et le Centre communal d'action sociale qui développent de plus en plus d'actions communes pour la population. Entretien avec Fatima Aït Chikhebbih, adjointe en charge de l'action sociale et des centres socioculturels.

Lens Mag : **Le conseil d'administration vous a élue vice-présidente du CCAS le 2 novembre.**

Cela représente quoi pour vous ?

Fatima Aït Chikhebbih : *Avant tout, je tiens à remercier Monsieur le Maire pour sa confiance et ses nouvelles missions de solidarité. L'action sociale se veut complémentaire avec mes autres délégations ; auprès des centres socioculturels - là où nous travaillons déjà en transversalité avec le CCAS - mais aussi en tant que conseillère départementale, déléguée aux partenariats des politiques de solidarité - où je milite pour davantage d'aides pour notre CCAS.*

23 750 euros

ont été versés cette année au CCAS de Lens par le Département dans le cadre d'un appel à projets en faveur de l'insertion professionnelle (développement des compétences, accès à l'emploi, ...)



Fatima Ait Chikhebbih
Adjointe à l'action sociale, aux centres socioculturels et aux politiques familiales
Conseillère Départementale

LM : **La solidarité, c'est une valeur qui vous anime ?**

FAC : *Oui, parce qu'être solidaire, c'est une belle façon de vivre ensemble. Et je parle de la solidarité sous toutes ses formes y compris être sur le terrain et maintenir cette proximité avec notre population. Aussi pour moi, la solidarité rime avec humilité. Cela entend que l'on peut aider, accompagner sans pour autant le crier sur tous les toits. Alors oui la solidarité est une valeur qui m'anime mais avec beaucoup de discrétion.*



Yamina, adhérente depuis 4 ans :
" Je suis venue dans un premier temps pour une aide dans mes démarches administratives. J'ai ensuite découvert les activités dont la cuisine avec une naturopathe et aujourd'hui me voilà bénévole pour le dispositif PC solidaires."



Tony, adhérent depuis 8 ans :
" Au centre Vachala, la porte a toujours été ouverte. Cela me permet de me sentir mieux dans ma tête et mieux avec mes enfants grâce aux multiples activités qui y sont organisées."



" L'équipe du centre Vachala m'a très vite mise à l'aise. Ce centre m'a permis de m'épanouir, de devenir quelqu'un d'important par rapport à ce que je pensais de moi. "
Patricia Braet
Conseillère municipale déléguée Cité 4



Isabelle, adhérente depuis 6 ans :
" J'ai commencé à fréquenter le centre Vachala en 2014 avec ma fille pour l'activité « je joue avec mon bébé ». Aujourd'hui je suis toujours adhérente et j'apprécie plus particulièrement les soirées à thème. C'est convivial, familial ; c'est tout ce que j'aime. "

LM : **Les centres socioculturels ont renouvelé leur projet social. Quelle est la place des habitants dans leur écriture ?**

FAC : *L'essence même des centres socioculturels, c'est de mettre les habitants au cœur de toutes nos actions ! Ainsi, ils ont très largement contribué à la définition des axes stratégiques des projets sociaux des centres.*



Les adhérents définissent avec les centres socioculturels les programmes d'activités - Photo de l'atelier jardinage.

Le saviez-vous ?

Le conseil d'administration du CCAS est composé de 17 personnes dont 9 membres élus et 8 membres nommés issus des associations lensoises.



Lens référencée centre de préparation aux Jeux olympiques !

Et ce sont quatre structures sportives (pour la pratique de six disciplines) qui ont été retenues pour accueillir les délégations mondiales - le temps d'un stage de préparation ou comme base arrière pendant les JO.

" Le comité d'organisation des jeux Olympiques retient notre candidature aux centres de préparation aux JO 2024... c'est contribuer toujours plus au rayonnement sportif de la Ville de Lens ! "

Chérif Oudjani,
Adjoint à la politique sportive
et à la jeunesse



LA FUTURE PISCINE OLYMPIQUE



LE TERRAIN DE CECIFOOT



STADE LÉO LAGRANGE :
PISTE D'ATHLÉTISME ET SALLE COUBERTIN



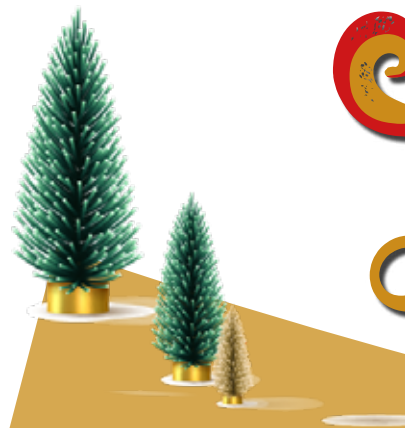
20
TERRE
DE JEUX
24

ÉVÉNEMENT : Le village de Noël



Village de Noël Lens

2 > 24 décembre
12H - 19H30



LA GRANDE
PARADE de Noël
et la descente du Père Noël

23 DÉC.
Dès 17h30



ÉVÉNEMENT : Le village de Noël

« Décembre, un mois magique »

Le Village de Noël se déroule jusqu'au 24 décembre sur le parvis et la place Jaurès. L'occasion de passer un bon moment entre amis ou en famille en flânant entre les chalets et la patinoire dans une ambiance de fêtes de fin d'année.

Depuis le 2 décembre, le village de Noël a pris place en ville pour un mois de festivités. Plusieurs chalets sont présents sur le parvis de la mairie tous les jours de 12h à 19h30. Vin chaud, bijoux, crêpes, huîtres, nougat, maroquinerie, plats régionaux, décoration polonaise etc. il y en a pour tous les goûts. Et le Racing Club de Lens est de la partie ! Le club, auteur d'un début de saison plus que remarquable, a son stand sur le village de Noël et devrait être un passage obligé en vue des cadeaux pour les fêtes de fin d'année.

Ne ratez pas la parade de Noël le 23 décembre

Hormis les chalets, le public peut profiter de deux attractions d'envergure : le manège sapin qui a pris place au cœur du village et la patinoire couverte implantée sur la place Jaurès. Deux animations qui sont particulièrement appréciées par le public familial. Des animations gratuites sont également prévues à la patinoire et lors des temps forts pendant le Village de Noël. Un village de Noël

qui se terminera en apothéose lors de la parade de Noël le 23 décembre. Des chars déambuleront ce jour-là à partir de 17h30 et en musique dans les artères du centre-ville. Cette parade s'achèvera par la descente du père Noël du clocher de l'église Saint-Léger. **Un moment magique en perspective.**

Village de Noël, sur le parvis de la mairie tous les jours de 12h30 à 19h

Village
de Noël
Lens

LE PROGRAMME SUR :
www.villedelens.fr

Programme des déambulations :

Samedi 3 : Jongleur de feu

Dimanche 4 : « Mambo Sapin »
musique cubaine

Samedi 10 : Percussionnistes de Noël
« jingles Belles »

Dimanche 11 : Échassière des neiges
et son musicien stellidrum

Samedi 17 : échassiers blancs
« Izangharde »

Dimanche 18 : échassières lumineuses et sonores « Hivernia »



STAR
WARS

Exposition STAR WARS au Colisée

Jusqu'au 24 décembre

Il est indéniable que les amateurs de Star Wars (et ils sont nombreux !) feront un détour au Colisée où se tient une exposition dédiée à la Saga imaginée par Georges Lucas. Vous pourrez trouver des objets dérivés du film ainsi que des personnages à taille réelle.

Expo visible tous les jours jusqu'au 24 décembre au Colisée de 10h à 12h et de 14h à 18h.



Séjours vacances d'hiver, Les inscriptions sont lancées !

Chaque année, la Ville de Lens permet aux jeunes âgés de 12 à 17 ans de partir pendant les vacances d'hiver. Ces séjours sont rythmés par des sorties, des activités sportives, ludiques ou festives.

La prochaine destination se fera à la Chapelle d'abondance en Haute-Savoie du 11 au 18 février 2023.

Informations et prise de rendez-vous pour les inscriptions au 03.21.08.03.40



Votre programme d'animations sur la patinoire :

En décembre, plusieurs temps forts sont prévus :

Les mercredis (de 15h à 17h),
samedis et dimanches (de 16h à 19h).

Samedi 3 : soirée fluo

Dimanche 4 : soirée After Work 80'

Mercredi 7 : après-midi ciné Pixar du moment

Samedi 10 : soirée DJ

Dimanche 11 : soirée After Work dédicaces

Mardi 13 : 18h30, parvis de la Mairie

L'ensemble de saxophones du conservatoire, dirigé par Arnold POL pour un programme chants de Noël : Jingle bell samba, Silent Night, St Johns ...

Mercredi 14 : après-midi POLAROÏD

Samedi 17 : soirée bonnets du Père Noël

Dimanche 18 : soirée After Work Quizz

Mercredi 21 : après-midi Père Noël et friandises

Le saviez-vous ?

Un pass pour nos petits écoliers lensois
Comme chaque année, la municipalité offre un Pass pour les élèves des écoles publiques lensoises. Environ 3000 Pass ont été distribués dans les structures scolaires aux élèves. Celui-ci leur permettra de faire gratuitement 1 tour de patinoire et 1 tour de manège.

Nouveauté cette année :

La boîte aux lettres du Père Noël est installée au Village de Noël. Les enfants pourront y déposer leurs listes de cadeaux juste à côté du grand père Noël lumineux au centre du Village de Noël.

Le Père Noël sera présent le 21 décembre sur la patinoire de 15h à 17h.

Le Labo Numérique relance la borne d'arcade !

En proposant au jeune public - à partir de 12 ans - de réaliser collectivement cet ancêtre des consoles de jeux. L'atelier se déroulera tous les mercredis de 15h30 à 16h30 à la Maison des jeunes Buisson.

Information et Inscription au
03 21 18 66 00 ou par mail à :
labonumerique@mairie-lens.fr

Majorité municipale Lens toujours

Dans un monde où les populistes font feu de tout bois, soufflant sur les braises pour mieux attiser le foyer des tensions dont ils se repaissent, il est bon de rappeler que le nationalisme rance est tout sauf patriotique, qu'il diffuse le rejet de l'autre au mépris d'une tradition humaniste et universaliste de notre pays dont nous devons être fiers.

La flamme qu'ils aiment à prendre pour emblème est davantage guerrière et destructrice qu'hospitalière. Terre brûlée plutôt qu'esprit des Lumières, discours enflammés pour mieux masquer l'incompétence, démagogie comme unique principe, quitte à multiplier contradictions et paradoxes, injures, calomnie et mépris pour seule argumentation, inexactitudes et approximations pour caresser les instincts les plus primaires : tout un programme.

Semer la zizanie pour mieux exister, on voit ce que cela peut donner partout ailleurs dans le monde : recul des droits humains, déni de démocratie, mépris des plus faibles, propagande, obscurantisme, triomphe du mensonge, guerre, le tout sous couvert de combattre l'insécurité !

Notre pays, notamment dans notre région, s'est construit sur un brassage de populations venues de partout pour y travailler et le faire prospérer. Ce territoire s'est forgé autour des traditions d'accueil et de solidarité ; les progrès sociaux et sociétaux ne valent que s'ils sont partagés équitablement.

«Le nationalisme, c'est la guerre !», cette phrase de François Mitterrand résonne encore aujourd'hui avec beaucoup d'acuité.

Notre Histoire nous démontre sans cesse que seul le travail collectif en bonne intelligence permet de résister à l'adversité, surmonter les obstacles, se reconstruire, se réconcilier.

La devise nationale nous rappelle que la fraternité est au cœur du projet social au même titre que la liberté ou l'égalité. Si identité nationale il y a, c'est dans cet idéal qu'il faut la chercher.

Vos élus PS-PCF-MDC-écologistes- société civile

Lens bleu marine

« Mon Dieu quelle tristesse, maintenant c'est une ville morte » Virginie. « Il n'y a que les élus pour penser que tout va bien » Thierry. « Pauvre ville si nos anciens revenaient ils remonteraient vite fait » Leone. « Payer pour se garer et voir un centre ville sale et vide c'est non » Pauline. « Faut peut être faire quelque chose Mairie de Lens, c'est de pire en pire » Ivan. « Ville morte merci M. Robert » Bastien. « Ça donne plus envie d'y aller » Elisa. Voici les commentaires que l'on peut trouver par centaines sur les réseaux sociaux concernant la ville de Lens. Ce triste constat fait par les Lensois eux-mêmes n'est autre que le bilan de Sylvain Robert et de ses amis. Le centre-ville se meurt, les commerces ferment les uns après les autres car au-delà des coups de com' rien n'est fait par les élus socialistes et communistes pour sauver les quelques survivants. Alors stoppons l'hémorragie avant qu'il ne soit trop tard !
B. CLAVET, F. LAUWERS, A. PACH, MF LEROY

Agir pour Lens

Expression politique non transmise dans le délai imparti.

Lens verts l'avenir

Je vous souhaite de très bonnes fêtes de fin d'année et de pouvoir vous ressourcer auprès de vos proches. Gageons que nous pourrions aborder la nouvelle année sous de meilleurs auspices. Pour ma part, je continuerai à rester attentive à vos préoccupations et suggestions.

Naceira VINCENT - Europe Ecologie Les Verts

Mail : lensverte@gmail.com - Messenger : www.facebook.com/NaceiraVincent2022

NOTRE ATTRACTIVITÉ COMMERCIALE en mouvement

L'ensemble commercial Dame Bio Entretien avec Max Dekkers Le nouveau propriétaire

« J'ai trouvé à Lens des gens exceptionnels qui veulent promouvoir la ville ! »

Lens Mag : Rappelez votre parcours...

Max Dekkers : *Je suis marié et père de 3 enfants. Professionnellement, j'ai travaillé pendant dix ans avec deux gros promoteurs. Depuis 3 ans, je travaille avec mon associé dans le domaine de l'investissement immobilier.*

L.M. : Quelles ont été vos opérations immobilières à Lens ?

M.D. : *J'ai repris l'Espace Santé rue du 14-Juillet au 1^{er} semestre 2022 dans lequel nous réalisons plusieurs chantiers. Le plus important concerne la rénovation du 3^{ème} étage dans lequel nous allons aménager 600 m² de bureaux pour les médecins. Je suis dans une logique patrimoniale. Il n'est pas question pour moi de rénover puis de revendre dans la foulée, je m'inscris dans le long terme.*

L.M. : Pourquoi avoir choisi Lens comme ville où investir ?

M.D. : *Avant Lens, j'ai fait un tour de France pour prospecter en vue d'investissements immobiliers. Mais j'ai*

trouvé à Lens des gens exceptionnels qui veulent promouvoir leur ville ! L'équipe municipale, les services de la Ville (le service commerce, l'urbanisme) proactifs, des agents immobiliers très compétents, des sociétés de bâtiments pour la partie travaux et dernière chose : la population. J'ai été très bien accueilli par les commerçants, j'ai ressenti de la confiance et tout ceci m'a donné envie de venir.

L.M. : Pouvez-vous nous donner quelques détails sur le dossier Dame Bio ?

M.D. : *Depuis mi-octobre, je suis le nouveau propriétaire du rez-de-chaussée Dame Bio qui fait en tout 900 mètres de surfaces commerciales sur un long linéaire sur la rue de Paris. Nous avons déposé un permis de construire au début du mois de novembre. Au niveau du calendrier, les travaux débuteraient en avril pour une ouverture commerciale à la fin de l'année. Des projets en tête ? oui bien sûr mais chaque chose en son temps...*



Deux nouvelles brasseries arrivent, au bas du boulevard Basly

Number

De la décoration de style industriel, des spots créant une ambiance, un billard, un baby-foot, un jeu de fléchettes invitant à de futures parties etc. Le bar-brasserie « *Le Number* » a récemment ouvert ses portes au bas du boulevard Basly. De la viande rouge, du poisson, de la volaille, le public trouvera dans les menus de quoi combler sa faim et aiguiser ses papilles.

« *Nous faisons également des événements comme dernièrement une soirée Beaujolais* », explique Allan Groven cogérant de la structure avec Mathieu Blanquart. Agés respectivement de 23 et 25 ans, c'est évidemment une première pour eux. Les deux associés sont aidés par une équipe de trois personnes (en cuisine, en salle et au bar) en attendant une quatrième recrue.

Un bar-brasserie sur 300 mètres carrés qui propose 86 couverts

La présence d'un écran géant laisse présager de futures retransmissions de matches du RCL, de Ligue des champions et en ce moment même de la Coupe du monde au Qatar. « *C'est surtout l'espace qui est intéressant. Avec 300 mètres carrés, nous proposons 86 couverts. On a fait deux mois de travaux non-stop pour être prêts le 10 novembre,* » rappelle Allan Groven. Pour une première ouverture, le nouveau duo de restaurateur a vu les choses en grand.

nouveau
commerce
lensois

Pourquoi Lens ?

Allan Groven et Mathieu Blanquart avaient d'abord dans l'idée d'ouvrir un bar-tabac à Bruay avant de tomber sur l'annonce du local sur Le Bon Coin. « *On a décidé de visiter et ça a été le coup de cœur,* » rappelle le premier qui veut « *participer à la redynamisation de la ville* » par l'ouverture du Number. La proximité du stade Bollaert-Delelis - en ébullition lors de chaque match à domicile depuis le début de saison - est un atout non-négligeable pour les commerçants. Lesquels ont de bons retours depuis leur ouverture le 10 novembre notamment sur le rapport qualité-prix des menus.

Le Number,
71 boulevard Basly.

Ouvert du mardi au dimanche de 10h à 22h
(le week-end jusqu'à 2h du matin). Tél : 09 81 42 28 20

« *Heureux et fier d'accueillir deux nouveaux commerces à Lens. Nous leur souhaitons la bienvenue dans notre ville.* »

Jean-Christophe Desoutter
Adjoint quartier Lens Centre
en charge des relations économiques et
commerciales



Brasserie élégance

Après Aniche et Sin-le-Noble dans le Nord, Alexandre Silman (24 ans) débarque à Lens, plus précisément au 78 boulevard Basly où il ouvre son enseigne de restauration. Brasserie élégance Istanbul a ouvert ses portes au public le dimanche 6 novembre après des mois de travaux. **Cinq employés (en attendant de futurs recrutements) sont chargés de faire tourner la boutique sept jours sur sept.** Grillades, sandwichs chauds ou froids, burgers, paninis, tacos, desserts etc. La brasserie élégance Istanbul propose plusieurs sortes de repas avec deux spécialités à la clé : de la cuisine turque et kurde.

Un espace avec terrasse arrière

Vous pourrez ainsi goûter des saveurs turques avec des assiettes iskender (du pain coupé, de la viande, des épices, de la sauce tomate et du yaourt), ou encore kurdes avec des ailes de poulet marinées dans des épices sans oublier des pâtisseries originales comme le kunefe avec une boule de glace à la vanille. L'établissement offre un bel espace de 300 m² avec terrasse à l'arrière du local, « *on prévoit également une seconde terrasse devant la brasserie pour accueillir 30 personnes* », avance Alexandre Sliman, très optimiste concernant son nouveau commerce.

nouveau
commerce
lensois



Brasserie élégance Istanbul, 78 boulevard Basly.
Ouvert tous les jours de 11h à 15h30 et de 18h à 23h. Le dimanche de 17h à 23h.
Téléphone 03 21 78 20 66

Pourquoi Lens ?

« *On vient ici pour le potentiel de la ville. Après Aniche et Sin-le-Noble, Lens est un cran au-dessus. Il y a également l'espace du local qui est intéressant en termes d'événements festifs (anniversaires...).* Au niveau du choix de restauration en ville (Italien, Chinois, Indien etc.), nous proposons une nouvelle offre avec des spécialités kurdes et turques. Enfin, le restaurant est sur le chemin du stade Bollaert-Delelis qui draine beaucoup de monde les soirs de matches. »

ZAC de la Croisette, Au cœur de nos entreprises

Si la ville de Lens est dotée de plus de 500 commerces, elle est entourée de plusieurs zones d'activités. A la ZAC de la Croisette, nous avons rencontré deux entreprises : Francial, spécialisée dans le bois et Airmat Technology. Rencontres.

Francial, une entreprise spécialisée dans le bois

Lens Mag : **Philippe Cache, présentez-nous-en quelques mots votre entreprise ?**

Philippe Cache : *L'entreprise Francial est spécialisée dans la conception, la fabrication et la pose de structures en bois. Nous travaillons dans la France entière. Nous sommes 18 salariés (poseurs, menuisiers, chef d'atelier, bureau d'étude, commercial etc.).*

L.M. : **Pour quelles raisons avez-vous choisi de vous implanter à Lens dans la zone d'activités de la Croisette ?**

P. C. : *C'est une décision stratégique du groupe Axis (80 salariés) auquel nous appartenons et Roby. Ces deux entreprises étaient basées à Sains-en-Gohelle. Quant à Francial, nous étions auparavant à la zone des portes d'en bas à Montigny-en-Gohelle. Le groupe recherchait un nouveau local pour réunir tout le monde au même endroit et souhaitait s'agrandir. Ici nous sommes propriétaires de deux hectares dont un local de 5000 m² rendant ainsi possible du stockage intérieur et extérieur.*

L.M. : **Quelles sont les prochaines perspectives pour Francial ?**

P.C. : *De continuer de se développer et de se faire connaître ! De nouer de nouveaux partenariats sur des agrandissements de structures en bois. Au niveau de l'isolation, d'être capable de faire ce qu'on appelle des panneaux sandwich avec de l'isolant entre les deux structures en bois.*

Francial, 9 rue des Poissonniers, à la ZAC de la Croisette

Faire face à la crise économique et à la pénurie de main d'œuvre.

Spécialisée dans le bois, l'entreprise Francial est pleinement concernée par la flambée des prix concernant les matières premières. Une hausse estimée « entre 30 et 40% » selon Philippe Cache qui doit faire également face au coût de transport. Le patron est également préoccupé par la difficulté de recruter dans son secteur d'activités. Une rencontre avec la communauté d'agglomération de Lens-Liévin (CALL) et Pôle Emploi est prévue à cet effet. Si vous souhaitez postuler, un numéro à composer : le 03 21 13 98 00.

Pourquoi Lens ?

Hormis la raison stratégique du groupe (voir l'entretien ci-dessus) et l'opportunité foncière, Philippe Cache évoque le réseau autoroutier et l'axe central de Lens : « on est au cœur du bassin minier qui représente tout de même 1 million d'habitants »

Les chiffres clés de la zone d'activités de la Croisette :

51
hectares

77
entreprises

1800
salariés environ

Airmat Technology déroule sa technicité

Avec 3500 clients dans le monde (dont la moitié en France), l'entreprise Airmat Technology ne chôme pas. Sa spécialité : l'enroulement et le déroulement de produits issus de différents secteurs (packaging, impression, textile). Ça roule plutôt bien pour Airmat Technology. « Nous sommes sur deux activités à la fois différentes et complémentaires sur le site. Nous produisons des mandrins expansibles pour l'industrie : ce sont des rouleaux en acier ou en aluminium, gonflés à l'air comprimé et qui sont posés sur des enrouleurs. Cela permet ainsi par exemple d'enrouler des produits dans l'agro-alimentaire avec du film plastique, » explique Antoine Oger, 32 ans et responsable du site lensois.

Des tambours dont le diamètre peut aller jusqu'à 1,5 mètre

L'autre spécialité d'Airmat Technology est la fabrication de rouleaux de grandes dimensions métalliques qu'on peut qualifier de tambours. De grandes tôles épaisses de métal sont ainsi enroulées puis soudées.

Le responsable du site Antoine Oger est d'ailleurs en recherche de main d'œuvre : « Nous avons besoin de technicité, je pense notamment au métier de tourneur-fraiseur, ou encore chaudronnier dont les formations s'essouffent depuis quelques années. Or aujourd'hui, ce sont des profils que nous recherchons ! » N'hésitez pas à postuler en envoyant un CV à l'adresse suivante : aoger@airmat.com

Pourquoi Lens ?

L'implantation d'Airmat Technology sur la ZAC de la Croisette date de 2011. Autrefois l'entreprise était sur deux locaux (Libercourt et Vendin). Les dirigeants ont voulu regrouper tous les métiers sur un seul et même site pour deux raisons : un agrandissement souhaité (4000 mètres carrés) et des raisons logistiques (accès à l'autoroute pour les semi-remorques) qui sont possibles sur le site de la ZAC de la Croisette.



Philippe Cache



Retrouver confiance en soi par le biais de l'apprentissage

Depuis cet été, Propulse Prépa Apprentissage a pris ses marques dans des locaux au 2 rue de l'Artisanat. Ils ont été symboliquement inaugurés mardi 8 novembre en présence de Farid Bouckercha, adjoint à la Politique de la Ville. C'est un dispositif pour accompagner en termes d'insertion des jeunes de 16 à 29 ans. « Nous faisons partie du pôle insertion des Apprentis d'Auteuil Sainte-Barbe. Ici, il est proposé de la remise à niveau, des ateliers techniques pour des recherches d'emploi ou encore des séances pour lever

les freins périphériques à l'emploi (mobilité, addiction, budget...), » explique Kelly Dugardin, coordinatrice.

La structure accueille 40 jeunes chaque année

Trois formatrices sont chargées de leur donner des cours théoriques entrecoupés d'ateliers manuels ou encore de séances de sport. Avec l'idée de joindre l'utile à l'agréable : « par exemple, ce sont les jeunes qui ont remis en peinture les locaux lorsque

nous sommes arrivés dans ce nouveau local grâce à une entreprise mécène qui a donné de la peinture et a permis à ses salariés de les aider sur leur temps de travail, » explique encore Kelly qui rappelle le credo de cette structure qui accueille en moyenne 40 jeunes (de 1 à 10 mois): « préparer au mieux à l'apprentissage ».

Propulse Prépa Apprentissage, 2 rue de l'Artisanat. Téléphone : 07 62 53 94 79



80, c'est en pourcentage le taux de réussite à la sortie de Propulse Prépa Apprentissage. Une réussite qui se traduit par un emploi, un contrat d'apprentissage ou une formation.

ILS EN PARLENT LE MIEUX...

Phiby, 16 ans " C'est mon éducatrice qui m'a parlé de Propulse Prépa Apprentissage. Je suis ici depuis un mois et j'ai déjà trouvé des stages en alternance dans la grande distribution et dans une animalerie. Mon but est de travailler dans la vente plus tard. "



Thierno, 16 ans, : " Moi, plus tard, je veux devenir boulanger. Je suis ici depuis le 26 septembre et je suis en stage dans une boulangerie à Bully-les-Mines. Ça se passe bien ici pour moi, nous alternons les cours et les stages en entreprise. "



Le Louvre-Lens Le programme :

LOUVRE
Lens



Louvre-Lens
Programmation complète
sur : louvrelens.fr



Jeff Mills © Jacob_Khrist

MUSIQUE SOIRÉE ÉLECTRO : JEFF MILLS ET TOH IMAGO

Samedi 10 décembre / 21h

DJ international et pionnier de la musique techno de Detroit, Jeff Mills est avant tout un magicien du son et un explorateur infatigable des possibles.

Artiste techno au succès grandissant, Toh Imago, natif d'Hénin-Beaumont, fait parler de lui avec la sortie en octobre 2019 de son premier album Nord Noir : une œuvre qui se lit autant qu'elle s'écoute, mêlant techno planante et visuels racontant l'histoire des mines et ceux qui les ont faites.

Tarifs : de 5€ à 10€ / La Scène (concert debout)
Durée 3h



Toh Imago © Marine Keller

"Plus qu'un simple anniversaire, les dix ans du Louvre-Lens sont aussi l'occasion de célébrer l'inventivité d'une programmation éclectique et innovante pour donner un nouveau visage aux collections extraordinaires du Louvre. Dix ans de partage, dix ans de surprises, dix ans d'émotions au service de tous les publics. Créativité et générosité d'un musée ouvert sur le monde et pour tout le monde. Merci !"

Hélène Corre,
Adjointe à la culture.



Les vacances au Musée ...

DES ACTIVITÉS ADAPTÉES À CHACUN

Observer, visiter, lire, jouer, créer, réfléchir ensemble, discuter... Les activités enfants et familles du Louvre-Lens invitent à la découverte, à l'échange et au partage, quel que soit votre âge ! Chaque saison, enfants et tribus sont invités à découvrir les expositions sous des angles originaux et décomplexés, favorisant la création, la détente et l'émerveillement.

LES LOULOUVRE : L'HÉRITIÈRE DE CHAMPOLLION

Les Loulouvre sont de retour ! Incarne Zoraïde, la fille unique de Jean-François Champollion. Fouillez dans les archives de son père et immergez-vous dans les coulisses de ses découvertes fascinantes ! Jeu d'énigmes. Exposition Champollion. La voie des hiéroglyphes. Pour tous. Enfants accompagnés à partir de 7 ans.



© F. Iovino

Dimanche 18/12, vendredi 30/12, dimanche 15/01.
Rendez-vous dans le hall, à l'entrée de l'exposition.
Départs à 14h30, 15h, 15h30, 16h - Durée : 1h Sans réservation, dans la limite des places disponibles

CYCLES DE VISITES-ATELIERS 4-12 ANS

Pendant les vacances, les visites-ateliers se succèdent mais ne se ressemblent pas ! L'occasion pour les enfants de revenir chaque jour pour découvrir de nouvelles facettes de l'exposition Champollion. La voie des hiéroglyphes ou de la Galerie du temps, sous l'angle de techniques de création différentes. Une ou plusieurs séances, à vous de choisir ! Enfants non accompagnés, de 4 à 7 ans et de 8 à 12 ans À 14h45. Durée : 1h30

CYCLE DÉCHIFFREURS EN HERBE Exposition temporaire

CYCLE LE MYSTÈRE DES STÈLES
Les séances peuvent être suivies en totalité ou réservées à l'unité.
Tarifs : de 1,50 € à 4,50 € la séance
Galerie du Temps
Détail des séances sur louvrelens.fr

Cérémonie du 11- Novembre

Transmettre aux plus jeunes le goût de la Paix !

De nombreux enfants lensois ont participé à la cérémonie du 104^{ème} anniversaire de l'armistice du 11 - Novembre.



Visionner la vidéo :



Il était une fois la mine

portrait de Robert Delcroix :



Robert Delcroix est né le 6 octobre 1929. Electromécanicien pendant 22 ans à la Fosse 3, puis à la Fosse 4 de Lens, il fut témoin de la catastrophe minière de 1974.

Autodidacte, il a une passion : la peinture depuis plusieurs années.

A 93 ans, il souhaite transmettre à la nouvelle génération, à travers ses tableaux, une partie de sa vie de mineur et en particulier des journées passées au fond.



Recensement de la population

du 19 janvier 2023 au 25 février 2023

La campagne de recensement se déroulera en début d'année prochaine. Elle est organisée en collaboration entre l'INSEE et la Ville de Lens, elle va se dérouler du 19 janvier au 25 février. Huit agents seront chargés de cette nouvelle campagne. « 8% des foyers sont recensés cette année. Cela représente un peu plus de 1400 logements, » explique-t-on du côté de l'INSEE qui table sur 5 ans un cycle complet pour recenser la ville. L'objectif du recensement est d'avoir une vision sur les besoins des villes en termes d'aménagements (équipements, transports, écoles etc.) correspondant au profil de la population. « Avant la campagne, les agents recenseurs vont faire une tournée de reconnaissance des adresses concernées. Puis ils déposeront dans les boîtes aux

lettres une notice pour pouvoir répondre sur Internet », continue-t-on du côté de l'INSEE. Ce « sans contact » ne concernera que les maisons individuelles. Pour les habitats collectifs comme les immeubles, les agents continueront de prendre rendez-vous au domicile des Lensois.

31648 C'est le nombre d'habitants à Lens selon le dernier recensement.

INFOS CADRE DE VIE

Lutter contre l'habitat indigne : le permis de louer



"A Lens, nous disons fermement NON aux « Marchands de sommeil » et appliquons désormais le Permis de louer et le Permis de diviser."

Cécile Bourdon
Adjointe au logement et à la lutte contre l'habitat indigne

La question de l'habitat indigne est une priorité pour les élus et pour ce faire, ils disposent d'un moyen efficace : **LE PERMIS DE LOUER.**

LENS fait partie des premières communes à avoir expérimenté le permis de louer lancé par la communauté d'agglomération de Lens Liévin en 2020.

Permis de louer : pourquoi ?

Cette obligation imposée aux bailleurs privés permet de contrôler l'état des logements avant leur mise en location.

Objectifs pour la municipalité :

- Lutter contre les marchands de sommeil

et les logements non conformes à la législation, voire indignes,
• Accompagner les propriétaires bailleurs par une location sécurisée.

Les sanctions possibles :

Pour les logements concernés, les bailleurs privés doivent demander une autorisation avant de louer, à défaut, ils risquent des sanctions : mettre en location un logement sans autorisation préalable dans les périmètres concernés expose les propriétaires à une amende de 5 000 euros. Celle-ci est portée à 15 000 euros en cas de récidive ou de location malgré un refus. Un partenariat avec la CAF permet aux services de la communauté

d'agglomération de Lens Liévin de repérer les éventuels contrevenants et de suspendre l'allocation logement.

Les démarches administratives :

Sur internet : permisdelouer.agglo-lenslievin.fr
Pour tous renseignements, s'adresser au Service Habitat : 03.21.69.86.86 (guichet unique) ou 03.21.08.03.32 ou à la CALL (Maison de l'Habitat durable).



INFOS CADRE DE VIE

Centre aquatique

Place à l'aménagement intérieur.

Les bassins prennent forme, les vestiaires commencent à être installés, nous avons pu mesurer l'ampleur du chantier lors de notre dernière visite fin novembre. Nous partageons avec vous quelques photos de l'avancée des travaux.



Visionner la nouvelle vidéo :



COLLECTE DES DÉCHETS



Emballages ménagers recyclables, ordures ménagères résiduelles, déchets verts, encombrants, l'Agglomération de Lens-Liévin dispose sur son site internet : mesdechets.agglo-lenslievin.fr d'un calendrier de collecte des déchets.

Pour connaître le jour de ramassage dans votre secteur, il vous suffit de renseigner votre ville et votre rue.



DÉPÔTS SAUVAGES

Attention Dépôt sauvage : Confiscation du véhicule et jusqu'à 1 500€ d'amende.

(Article R632-1, R633-6 et R635-8 du code pénal.)

En 2020, la municipalité a estimé le coût de l'enlèvement de ses dépôts sur la commune à 220 000€.

Ces sommes d'argent pourraient être dépensées autrement.

COLLECTE DES ENCOMBRANTS 2022

Depuis le 1^{er} janvier 2022 les encombrants sont à déposer exclusivement en déchetterie.

Si impossibilité (uniquement pour les personnes âgées, à mobilité réduite ou sans moyen de locomotion), les faire évacuer sur rendez-vous en appelant le numéro vert :

0 800 596 000 Service & appel gratuits

Pour améliorer votre bien vivre à LENS CALENDRIER DES TRAVAUX EN VILLE

Calendrier à retrouver sur www.villedelens.fr



Jusqu'en mai 2023

Parc Chochoy
Réaménagement du Square Chochoy.

Jusqu'en décembre

Îlot parmentier et plaine Molière
plantation de verger Euro Vélo 5

De novembre à décembre

Stade Léo Lagrange
Création d'une Piste finlandaise



Travaux programmés sous réserve des conditions climatiques

Naissances - octobre 2022

- 03/10/2022 LEFEBVRE BREMBOR Philippine
 06/10/2022 VIGNERON Louïcianna
 08/10/2022 DUMERY LEBLANC Axel
 09/10/2022 MARTIN Marley
 09/10/2022 TOUSET Charli
 10/10/2022 BACQUEVILLE Tiago
 12/10/2022 KOSTKA Emma
 12/10/2022 SEL Mathis
 13/10/2022 COUPEZ Victoire
 13/10/2022 PLACE Mylan
 14/10/2022 POULAIN LEROUX Ruby
 15/10/2022 SOUMAORO Rouguiatou
 16/10/2022 SALMON Ezio
 18/10/2022 MELAHNOUCHE Axel
 20/10/2022 CLAISSE Maho
 22/10/2022 MAREGHNI Massara
 25/10/2022 MEUNIER Julia
 26/10/2022 LELONG REGNIER Judith
 26/10/2022 SIRAUX Thyago
 30/10/2022 MOULART Gabin

Bienvenue
à Lens!



Les numéros d'urgences

SAMU : 15
 POLICE : 17
 POMPIERS : 18
 Médecins de nuit,
 week-end et jours fériés :
 03 21 71 33 33
 Accueil des sans-abris : 115
 Enfance Maltraitée : 119
 Maltraitance personnes
 âgées : 0892 68 01 18

Pour
contacter
votre Mairie

Standard : 03 21 69 86 86
 Numéro gratuit : 0800 167 167
www.villedelens.fr

Structures municipales

Colisée : 03 21 69 08 18
 Médiathèque : 03 21 69 08 30
 Conservatoire : 03 21 49 58 73
 École d'arts plastiques : 03 21 43 73 39
 CCAS : 03 21 14 25 70
Centres socioculturels
 François Vachala : 03 21 77 45 55
 Alexandre Dumas : 03 21 77 45 60
 Annie Flament : 03 21 76 09 23
 Relais des Assistantes
 Maternelles : 03 21 78 01 40

Pour ne rien manquer de
l'actualité de votre ville

www.villedelens.fr
 mairiedelens
 03 21 69 86 86
 lensmaville
 YouTube / villedelens



ON Y SERA

DÉCEMBRE

Jusqu'au 24 décembre

Village
de Noël
Lens

Place Jean-Jaurès
Tous les jours de 12h à 19h30

Jusqu'au 24 décembre

Exposition
«Star Wars»

Galerie - Théâtre municipal - Le Colisée
Entrée gratuite

Jusqu'au 29 décembre

Foire aux manèges
Parking Stade Bollaert-Delelis

Mardi 6 décembre

ORCHESTRE À
VENTS DE LENS

20h / Théâtre municipal - Le Colisée
Tarif : 15€ / Tarif réduit : 10€50 / Tarif jeune : 7€50

Mercredi 7 décembre

BACHAR MAR-KHALIFE

20h / Théâtre municipal - Le Colisée
Tarif : 15€ / Tarif réduit : 10€50 / Tarif jeune : 7€50



Mercredi 7 décembre

Marché de Noël
du Centre Montgré
14h / EHPAD Montgré

Vendredi 9 décembre

RENAN LUCE
& BAPTISTE W. HAMON
20h / Théâtre municipal - Le Colisée
Tarif : 15€ / Tarif réduit : 10€50 / Tarif jeune : 7€50



Samedi 10 décembre

Conférence
«L'histoire de la compagnie des
sapeurs pompiers de Lens»
15h / Médiathèque R.Cousin
Entrée gratuite

Samedi 10 décembre

CONCERT DE NOËL / ORGUE
18h30 / Église Saint Léger
Tarif : 10€ / Tarif réduit : 7€ / Tarif jeune : 5€



Mercredi 14 décembre

LES VIRTUOSES

20h / Théâtre municipal - Le Colisée
Tarif : 15€ / Tarif réduit : 10€50 / Tarif jeune : 7€50

Vendredi 16 décembre

MICHEL JONAS
& JEAN-YVES D'ANGELO
20h / Théâtre municipal - Le Colisée
Tarif : 35€ / Tarif réduit : 24€50 / Tarif jeune : 17€50

Dimanche 18 décembre

GOSPEL TIMELESS
16h / Théâtre municipal - Le Colisée
Tarif : 10€ / Tarif réduit : 7€ / Tarif jeune : 5€

JANVIER

Mardi 3 janvier

Soirée des vœux
19h / Salle Bertinchamps
Sur inscription

Samedi 14 janvier

UNE VIE DE GUY
DE MAUPASSANT
19h / Salle Bertinchamps
Tarif : 20€ / Tarif réduit : 14€ / Tarif jeune : 10€

Vendredi 20 janvier

UN COUPLE MAGIQUE
20h / Théâtre municipal - Le Colisée
Tarif : 45€ / Tarif réduit : 31€50 / Tarif jeune : 22€50



Complet

RÉUNION publique d'information

Règlement Local de Publicité (RLP) de la commune

Par une délibération du 26 mai 2021 et à la suite de l'approbation du Plan Local d'Urbanisme (PLU), le Conseil Municipal a prescrit la révision du Règlement Local de Publicité (RLP) de la commune.

Le RLP est un document qui vient réglementer l'affichage des publicités, préenseignes et enseignes sur le territoire afin de participer à l'amélioration du cadre de vie des lensois dans un souci de développement durable.

La première étape de cette procédure a consisté à faire l'inventaire de l'ensemble des dispositifs présents sur le territoire et ainsi permettre d'en faire ressortir les principaux enjeux sur le territoire.

Aussi, pour donner suite à cet état des lieux et afin de vous le partager, M. Sylvain ROBERT, Maire de LENS, vous invite à participer à la réunion publique qui aura lieu :

Le jeudi 15
décembre **Salle Richart ***
à 18h00 Hôtel de Ville

* Sous réserve de modification



SOIRÉE

des *Vœux* 2023

Mardi 3
JANVIER
Salle Bertinchamps

Monsieur Sylvain Robert, Maire de Lens et le Conseil Municipal vous invitent à la soirée des vœux qui aura lieu le mardi 3 janvier 2023 à 19H salle Bertinchamps du stade Léo Lagrange, rue Denis Cordonnier à Lens (ouverture des portes à 18h)

Cette cérémonie sera suivie d'une soirée dansante animée par l'orchestre Kubiak.



En raison de la limitation des places, des permanences sont organisées pour retirer vos billets* :

Au théâtre le Colisée de 10h à 12h et de 14h à 18h :

- du mardi 6 au vendredi 16 décembre
- le lundi 19 décembre
- le lundi 2 janvier
- le samedi 10 et les dimanche 11 et 18 décembre de 14h à 18h

Dans les centres socioculturels

Dumas et Vachala de 9h à 12h et de 13h30 à 18h du mardi 6 au jeudi 22 décembre

*Sur présentation d'une pièce d'identité et d'un justificatif de domicile