

Février 2024

LENS MAG

Votre magazine d'information



**ÉDUCATION,
JEUNESSE...
L'AVENIR NOUS
APPARTIENT!**

Dossier éducation :
L'excellence pour tous
P.9-15

L'offre culturelle et
artistique à l'honneur
P.18-23

 ville de
lens

Demain nous appartient

P.3

Ambiance

P.4-5



Nos quartiers : Vous saurez tout ?

P.7

Paris Brest à Vélo

P.8

L'excellence pour tous

P.9-15



Notre histoire, notre fierté !

P.17



Lens, Ville d'Art et de Culture

P.18-23

Sortir à Lens

P.24-25

Les travaux

P.26

Bravo

P.27

Terre d'événements

P.28

Édito

L'avenir nous appartient

Un constat implacable

Centres-villes comme zones commerciales souffrent en même temps des fermetures d'enseignes, principalement dans le domaine de l'habillement. La faute à qui ? au Stationnement ? Aux loyers ? A la gestion de telle ou telle Municipalité ou aux opérateurs des centres commerciaux ? Non, bien sûr ! Ce n'est que le résultat du changement de nos habitudes de consommation : internet, moins de commerces de proximité. Nous sommes tous un peu responsables de cette situation. Que faire alors ?

Parier sur l'attractivité !

Si les maires ne peuvent quasiment rien faire sur la cession d'un commerce de particulier à particulier, ils peuvent néanmoins développer une politique d'attractivité visant à attirer des investisseurs.

Quelle ville de 32820 habitants dans notre pays peut prétendre avoir sur son territoire : un musée international, un stade européen, une université associée au CNRS, une piscine olympique, un hôpital avec des technologies de dernière génération, bientôt un cinéma, des équipements de proximité dans chaque quartier ? C'est avec ces atouts que nous créons plus de commerces et plus d'emplois. C'est ce que nous faisons dans l'ensemble de la ville.

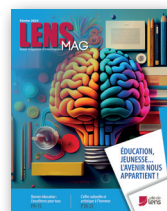
Parier sur notre jeunesse !

Parier sur le présent et attirer par le dynamisme de notre territoire est une chose ; parier sur l'avenir en est une autre. Le dossier de ce Lens mag sur l'éducation met en lumière les près de 4000 étudiants qui ont choisi Lens grâce à l'excellence de nos structures éducatives. Ils ont bien fait. L'avenir leur appartient.



*Soutenir notre jeunesse
c'est préparer LENS
pour demain.*

Votre Maire,
Sylvain ROBERT



Lens mag
février 2024

Service communication
17 bis Place Jean-Jaurès
62307 Lens Cedex

Directeur de publication : Sylvain Robert
Rédaction et conception :
Service communication
Photographies : Ville de Lens / AdobeStock
Impression : Imprimerie Delezenne-Dourges
Tirages : 18 000 exemplaires
Dépôt Légal : à parution



Papier PEFC / FSC
provenant de forêts gérées durablement.

La fête à Bertinchamps !

Nous étions plus de 2600 pour partager un moment de grande convivialité à l'occasion des vœux de M. le Maire le 9 janvier dernier. Que ce soit pour échanger, partager un verre autour d'un cornet de frites ou se déhancher sur la piste de danse, l'ambiance était au rendez-vous !



Lens a revêtu son manteau blanc



Qu'elle est belle notre ville sous la neige ! Un grand merci aux services techniques de la ville qui ont travaillé 4 jours et nuits d'affilé pour déneiger les axes principaux et sécuriser les abords des bâtiments municipaux. En quelques chiffres, cet épisode neigeux a mobilisé :

- 2 saleuses
- 2 tracteurs lames
- 72 agents (centre d'appel, propreté, voirie et signalisation, environnement, bâtiments)
- 63 tonnes de sel

Nous en profitons pour rappeler que chacun est responsable du déneigement du trottoir devant chez lui pour permettre aux piétons de se déplacer en toute sécurité.



Ne rêvez plus, partez en vacances !

Nouveauté

La ville de Lens adhère au dispositif 10 000 départs en vacances déployé dans l'agglomération de Lens-Liévin.

1200 lensois vont bénéficier d'un accompagnement

pour partir en vacances. Et c'est vous qui choisissez votre destination. Des séjours collectifs seront également proposés. Un accompagnement vous permettra de recenser toutes les aides disponibles et cumulables avec le dispositif pour concrétiser votre projet. Enfin que vous soyez jeunes, étudiants, salariés ou retraités, sachez que l'aide financière sera éligible pour une catégorie de la population qui ne perçoit pas les aides sociales.

Vous souhaitez en savoir davantage sur l'action ? Des réunions d'informations seront organisées :

- Mardi 13 février salle Richart à 18h30
- Vendredi 16 février Centre Dumas à 18h30
- Mercredi 21 février Centre Vachala à 18h30



Entretien avec Fatima Aït Chikhebbih, adjointe à l'action sociale et conseillère départementale.

Lens mag : **Pouvez-vous nous en dire plus sur le dispositif 10 000 départs en vacances, vous qui portez le projet avec notre député M. Tellier ?**

Fatima Aït Chikhebbih : *Nous rencontrons de nombreuses personnes qui ne sont jamais parties en vacances. Si certaines rencontrent des difficultés financières, d'autres ont besoin de franchir le pas et d'être accompagnées dans leur démarche. Si l'opération 10 000 départs en vacances englobe la population de l'agglomération de Lens-Liévin, à Lens nous nous lançons le défi d'accompagner 1200 lensois. Dans nos*



" En 2024, le projet 10 000 départs en vacances permettra au plus grand nombre de bénéficier d'un moment de repos en famille. Continuons à aider nos concitoyens dans le besoin, à tendre la main à ceux qui traversent des difficultés et à cultiver cet esprit de partage qui fait la fierté de notre ville. "

Sylvain ROBERT
Maire de Lens



quartiers et structures municipales, des réunions et des permanences seront proposées pour expliquer le dispositif et étudier les projets des habitants pour des départs prévus des vacances de printemps jusqu'à celles de la Toussaint.

LM : **En quoi cette opération est-elle différente des aides déjà existantes ?**

FAC : *Elle intègre davantage de public car l'aide financière est soumise à un barème supérieur à celui de la CAF. Cela sous-entend qu'un couple qui travaille avec des revenus moyens peut prétendre au dispositif, tout comme une personne retraitée ou un jeune.*

De manière globale, ce dispositif vient compléter ce que la ville de Lens met déjà en place pour encourager les vacances pour tous avec notamment les classes de neige et séjours à l'étranger proposés aux adolescents et jeunes adultes lensois.

Miss Lens Qui succèdera à Jade Thuillier ?

L'élection de la prochaine Miss Lens se déroulera samedi 17 février à la salle Jean Nohain à 20h. Devant l'habitude prise par les jeunes femmes du Nord Pas de Calais de remporter de prestigieux titres nationaux, nul doute qu'il y aura encore un fort engouement pour cette élection 2024. Bonne chance à toutes les candidates !

Réservations :



Tout tout tout, vous saurez tout sur le jardinage ! à la Grande Résidence

Les ateliers "jardinage pratique et pédagogique" reprennent dans les jardins partagés du centre Dumas. Animés par l'association *Les Anges Gardins*, ils se déclinent autour de thématiques telles que la fabrication d'une serre à semis pour fleurs et légumes, la plantation utile au jardin ou encore, avoir un jardin au naturel.



Venez vous nourrir des bons conseils et astuces pour les mettre en application dans nos jardins partagés ou chez vous pour une récolte garantie sans engrais ni pesticides ; parce qu'au centre Dumas, on est adepte du maraîchage biologique !

Sur inscription au 03 21 77 45 60

- Jeudi 29 février à 14h : fabrication d'une serre
- Mercredi 20 mars à 14h : plantations pleine terre et semis
- Mercredi 22 mai à 14h : Plantations de légumes, fleurs
- Mercredi 12 juin à 14h : Jardin au naturel

Le football club des Hauts de Lens lance sa gazette !

Le FCH Lens multiplie les initiatives, dont la rédaction d'une gazette "Façon de bouger", pour renforcer le lien avec les parents des jeunes licenciés mais aussi les habitants du quartier. « La gazette du club est l'initiative de l'équipe dirigeante et d'un groupe de parents, qui souhaitent que les liens entre le club, la commune, les parents et les habitants ne se limitent pas uniquement aux réseaux sociaux. Aussi, il met à contribution nos jeunes pour susciter l'envie de lire et de faire lire », explique Cécile Théry, présidente de l'association.

Pour sa première édition, le comité de rédaction, composé de 10 enfants et 8 adultes, a traité un sujet qui fait l'actualité des associations de football amateur : la violence dans les clubs, à l'image du « projet Mbappe » qui lutte contre la violence sur les terrains. Témoignages d'intervenants du club et d'enfants, rubrique « vie du club », des jeux et des informations utiles composent ainsi ce premier magazine. Cette gazette permettra au club de participer à un concours de la FFF dont le premier prix sera un week-end à Clairefontaine.



Le Paris-Brest a un nouveau propriétaire

Le Paris-Brest, hôtel restaurant faisant figure d'institution dans le centre-ville, a changé de propriétaire. Vincent Fleury entend donner une nouvelle identité à l'établissement.

de 28 ans, également gérant de deux restaurants en région parisienne, a voulu introduire « quatre cartes dans l'année selon les saisons, avec des produits frais de l'Aveyron et de la viande bovine de qualité, issue des races de l'Aubrac et de Salers. »

Une touche végétarienne est également ajoutée pour plaire à toutes les papilles...

La décoration du restaurant de 60 couverts a

Place à la cuisine traditionnelle ! C'est le premier changement entrepris par Vincent Fleury. Le jeune homme

été repensée et une nouveauté a été ajoutée : les soirées musicales à thème. « Une fois par semaine, le vendredi ou le

Hôtel restaurant

Pourquoi Lens ?

samedi, des musiciens viennent sur l'estrade dans la partie piano de l'établissement. Cela rencontre un vif succès. » témoigne le patron, ravi que cette nouveauté ait trouvé son public par simple bouche-à-oreille. Ce côté festif sera renforcé par l'embauche d'une barmaid pour des soirées cocktails à venir. Le second chantier auquel va s'attaquer Vincent Fleury concernera bientôt l'hôtel : « Nous allons refaire les 17 chambres dans les 6 prochains mois en créant des univers différents pour chaque espace. Notre volonté est de monter en gamme ». Pour poursuivre la belle histoire de cette enseigne historique de Lens...

Le Paris-Brest, 68 rue de la Gare. Service continu de 11h à 23h30 pour la partie restaurant. Ouvert 7/7. Tél : 03 21 78 93 04

Etant originaire de l'Aveyron et dans la restauration en région parisienne, la présence de Vincent Fleury à Lens peut étonner. Mais l'attrait pour la cité artésienne se révèle être un coup de cœur raisonné : « Il y avait la proximité entre Lens et Paris grâce à la gare. Ici, nous avons également une opportunité foncière » explique-t-il. Avec ses collaborateurs, il s'est rendu à plusieurs reprises au stade Bollaert-Delelis où le charme a continué d'opérer. Aujourd'hui, il est un patron heureux : « Cela fonctionne bien. Nous tablions sur 30 couverts en moyenne et notre taux de remplissage affiche 50 à 60 couverts, le tout sans publicité. »

Vélo Service Center continue son expansion !

Une première boutique avait vu le jour en 2015 en bas de la rue Flament. Puis deux autres : Cube et Orbea Center. Frédéric Sel a décidé de les réunir en un seul et même lieu, au 314 route de Béthune à partir du 1^{er} mars, avec pour nom celui de l'enseigne initiale : Vélo Service Center. 450m² seront dédiés à l'univers du vélo « avec toujours l'atelier et une surface de vente importante » explique Frédéric Sel, dans le métier depuis la fin des années 80. L'enjeu de ce déménagement est de tout centraliser en un seul et même lieu. En dehors des quatre marques proposées (Lapierre,

Cube, Orbea et Bianchi) déclinées en vélos et accessoires (près de 5000 références), le personnel de Vélo Service Center offrira de nouveaux services : « Nous allons proposer l'étude posturale avec pour objectif d'aider à trouver la position parfaitement adaptée à la morphologie du client et à son type de pratique » ajoute le gérant. Pour le reste, vous pourrez toujours trouver votre bonheur avec des équipements rares (couvre-chaussures, gants étanches, vestes thermiques etc.) et des vélos de grande qualité !

Boutique



Pourquoi Lens ?

« Nous sommes de Lens et nous voulions rester Lensois ! » affirme Frédéric Sel, gérant de Vélo Service Center. Il faut dire que c'est une success-story à la lensoise depuis 2015 et l'ouverture de la première boutique rue Etienne-Flament.

Vélo Service Center, 314 route de Béthune, à partir du 1^{er} mars. Tél : 03 21 75 04 05

Lens : de l'éducation pour tous à l'excellence universitaire



" La jeunesse est l'avenir de notre ville et de notre société, son énergie et son engagement sont essentiels pour façonner un avenir meilleur. S'adresser à la jeunesse, comme le font les enseignants, c'est d'abord essayer de la comprendre et de répondre à ses attentes, qu'elles soient immédiates ou à plus long terme.(...) A Lens, nous avons la volonté de nous adapter à tous les jeunes car ils le méritent ! "

Sylvain ROBERT, Maire de Lens (Vœux à la population du 9 janvier 2024)

De la maternelle à l'enseignement supérieur, la Ville de Lens dispose de nombreux atouts pour offrir à notre jeunesse ce qu'elle mérite : l'excellence.

2925

élèves scolarisés dans nos écoles maternelles et primaires

4

collèges avec chacun, des options spécifiques

Des classes spécialisées pour toujours plus d'inclusion

Lens, partie prenante du programme « cités éducatives » mis en place par l'état en 2018

Plus de

3000

lycéens en filières générales, technologiques ou professionnalisantes

70

formations d'études supérieures répertoriées à travers la Ville

300

Plus de logements étudiants d'ici 2025



L'apprentissage dès le plus jeune âge

Après un passage dans les crèches et structures périscolaires de la Ville, ce sont 9 écoles maternelle, 9 écoles primaires publiques, 3 groupes scolaires et une école privée qui accueillent 2925 élèves.

La municipalité organise aussi tout au long de l'année, avec le soutien du corps enseignant, des actions culturelles dans le cadre du Parcours d'éducation artistique et culturel (PEAC) et offre en complément son lot de spectacles, de cadeaux ludiques et pédagogiques (spectacles de Noël, distribution de livres, sortie au parc Astérix, ...).

Enfin pour favoriser l'égalité des chances, la Municipalité distribue chaque année un kit de rentrée scolaire pour les élèves lensois et met tout en œuvre pour que l'école soit - dès le plus jeune âge - INCLUSIVE !

" La cité éducative soutient des projets dans nos écoles en faveur de la santé, du bien-être, de la parentalité, de l'ouverture culturelle ou encore du numérique. Elle organise par exemple des dépistages orthophoniques pour les 6/11 ans. Notre volonté est d'étendre la cité éducative à davantage d'établissements lensois."

Danièle Lefebvre, Adjointe à l'enseignement et à l'éducation



Le saviez-vous ?

Depuis 2020, l'école Jules Verne abrite une unité d'enseignement maternelle (UEMA), permettant une scolarisation adaptée pour les enfants autistes âgés de 3 à 6 ans. L'objectif, après 3 ans en UEMA, est de permettre aux enfants de poursuivre leur scolarité en classe ordinaire. L'école Jules Verne accueille actuellement 7 enfants.

En décembre 2023, c'est à l'école Berthelot qu'une nouvelle classe a ouvert en primaire, à destination des enfants autistes ; la capacité d'accueil est de 10 enfants.

L'école pour tous : une philosophie lensoise

L'institut médico éducatif (IME) Léonce Malécot, établissement de l'APEI de Lens et environs, accueille 93 enfants en situation de handicap. Il favorise leur participation aux loisirs, de la ville et priorise l'accompagnement au sein des écoles, pour permettre la scolarisation lorsqu'elle est possible.

en établissement scolaire ordinaire.

En partenariat avec l'ARPEJH, Lens a accueilli un forum pour l'avenir professionnel des jeunes en situation de handicap; des centres de formation et entreprises ont informé



La scolarisation peut se faire à domicile avec le « SESSAD – le pourquoi pas ? » qui intervient dans les registres pédagogique et médical au domicile et dans les lieux quotidiens de l'enfant.

En complément, Lens accueille l'institut médico éducatif « La passerelle » qui accueille environ 60 enfants de 3 à 20 ans, pour leur permettre de suivre, au moins partiellement, une scolarité

collégiens et lycéens sur la diversité des métiers et des parcours qui leur sont offerts, et sur les politiques de prise en charge du handicap.



" La Ville de Lens est très active dans la gestion du Handicap et ses enjeux en milieu scolaire. Ses partenariats avec les institutions médicoéducatives telles que l'APEI et l'IME la Passerelle sont essentiels pour aider les enfants vivant un handicap à recevoir une adaptation éducative à leurs besoins dans nos écoles. "

Josette Chochoi
Adjointe de quartier Nord Ouest en charge de l'inclusion scolaire

Des collèges inspirés à Lens

L'enseignement secondaire est assuré dans ses 4 collèges qui présentent, chacun quelques spécificités.

Le collège Michelet fait la part belle à la musique !

Il accueille une classe à horaires aménagés musique (CHAM) en partenariat avec le Conservatoire de Lens. La pratique artistique est enseignée toutes les semaines par les professeurs du conservatoire sur le temps scolaire : 3 heures de cours au conservatoire et 1h de cours au collège.

- Réunion d'information au collège Michelet: le lundi 12 février à 18h
- Plus d'informations sur : villelens.fr

Le collège Jean Zay entretient le devoir de mémoire

Le devoir de mémoire à Lens s'entretient avec la participation très active des élèves du collège Jean Zay lors des différentes commémorations.

« Sur cette thématique nous participons chaque année au Concours national de la résistance et de la déportation. Cela fait 2 ans que nous remportons un prix du jury départemental et académique », confie Grégory Hober, référent de l'option citoyenneté.

Le 7^{ème} art inspire le collège Ste Ide

S'il est une option qui rencontre un vif succès, c'est la découverte des métiers du cinéma. Les élèves de 4^{ème} ont d'ailleurs déjà participé à l'Arras film festival et réalisé des décors pour un stop motion. Actuellement, ils travaillent avec le labo numérique lensois et l'école d'arts plastiques à la réalisation d'une série : création des décors, réalisation du storyboard, montage vidéo. La thématique ? Arsène Lupin !

Avant de boucler leur tournage, les élèves interpréteront une scénette au salon du PolarLens le 16 mars prochain.



A la découverte de la robotique au collège Jaurès



© collège Jaurès

Le club robotique, c'est la spécialité du collège qui participe chaque année à la coupe de France robotique - catégorie juniors.

L'objectif ? Se lancer un défi scientifique en créant un robot.

Ainsi les élèves découvrent de façon ludique, les domaines de la robotique tels que la mécanique, l'électricité, l'informatique, la programmation et l'électronique. Qualifié deux années de suite en finale, le collège Jaurès a obtenu en 2023 le prix spécial du jury récompensant l'engagement, la motivation, l'implication et la forte représentation féminine du club.



© collège Jean Zay

Les lycées : des filières adaptés à tous à Lens

4 lycées d'enseignement général, technologique ou professionnel accueillent les adolescents lensois.

Lycée Béhal pour les vocations manuelles et les métiers du bois

En complément de la filière générale, les 1 713 lycéens se voient proposer des parcours pour les métiers du bois grâce à l'atout précieux que représente le plateau technique. Du CAP en passant par le bac pro ou le BTS, ce parcours se divise en deux filières :

- Installation/ agencement
- Charpente

Pour chaque projet, comme ce fut le cas pour les bancs installés rue de Paris, les élèves de BTS font les calculs de la structure, ceux en bac pro débitent les pièces de bois et les jeunes en CAP réalisent l'assemblage.



Plateau technique

« C'est un vrai travail d'équipe, on réalise les projets selon le niveau de compétences de chacun », confie Grégory Kaczmarek, directeur délégué à la formation professionnelle et technologique.

Le lycée Béhal en chiffres :

- **4 baccalauréats technologiques** : Sciences et technologies de l'industrie et du développement durable, Sciences et technologies du design et des arts appliqués, Sciences et technologies du management et de la gestion, Sciences et technologies de la santé et du social.
- **8 baccalauréats professionnels** : Technicien Fabrication Bois et Matériaux Associés, Technicien Constructeur Bois, Maintenance

des Equipements Industriels, Menuiserie Aluminium-Verre, Hygiène propreté et stérilisation, Animation enfance et personnes âgées, Accompagnement soins et services à la personne, Technicien menuisier agencier.

• **2 baccalauréats en voie générale** : spécialité numérique et sciences informatiques, Sciences de l'ingénieur.

• **4 CAP** : Menuisier Installateur, Charpentier bois, Assistant technique en milieu familial et collectif, Agent de propreté et d'hygiène, Menuisier aluminium verre.

• **3 BTS**

Portes ouvertes post 3^{ème} le 23 mars de 9h à 12h

Lycée Robespierre : le choix de l'enseignement professionnel

Pour s'insérer dans la vie active tout en poursuivant ses études, le lycée Robespierre propose à ses 530 étudiants une variété de formations :

• **6 Bacs pro** : commerce et vente - animation et gestion de l'espace commercial, optique lunetier, cybersécurité - informatique et réseaux - électronique, métiers de l'accueil, assistance à la gestion des organisations et de leurs activités, carrossier peintre automobile.

• **2 CAP** : carrossier peintre automobile, optique lunetier.

• **1 BTS** : Opticien lunetier

• **1 certificat de spécialisation** : cybersécurité

Portes Ouvertes : le 23 Mars 2024 de 9h à 12h.

Lycée Condorcet : le choix de l'excellence sportive

Parmi les 850 élèves accueillis, une spécificité est offerte aux jeunes sportifs, le dispositif d'excellence sportive permettant d'aménager leur scolarité.

En complément de la filière générale, le lycée Condorcet propose :

• **3 enseignements en bac STMG** : ressources humaines et Communication, système d'information de gestion, Mercatique/ Marketing.



• **8 enseignements facultatifs** pour les voies générales et technologiques : section européenne, section d'excellence sportive (football), section d'excellence sportive (arbitrage), langues et cultures de l'antiquité, langue vivantes polonaises, arts plastiques, musique, éducation physique et sportive.

• **2 BTS**

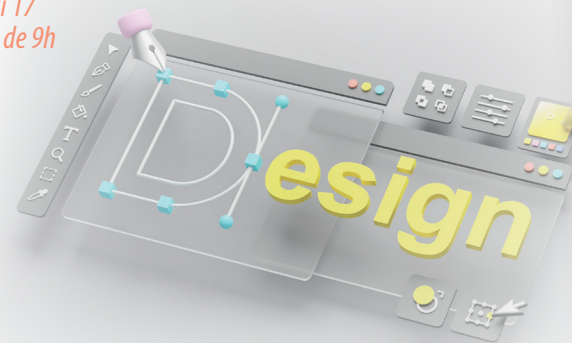
Portes Ouvertes : le 16 Mars 2024 de 9h30 à 11h.

Lycée St Paul

Le lycée privé propose, en complément du parcours généraliste, deux bacs professionnels autour du commerce et de la communication visuelle pluri média.

Pour l'enseignement supérieur, les étudiants peuvent intégrer **3 BTS** et **une licence**.

Portes ouvertes : samedi 17 février de 9h à 13h



Les études supérieures à Lens : Destination l'excellence

3 954 étudiants étaient inscrits en études supérieures à Lens en 2023 dans l'un de nos 7 établissements. Nous vous présentons quelques formations post-bac.



Les chiffres clés de l'IUT:

10 bachelors universitaires de technologie (BUT)

- Marketing digital / e-business et entrepreneuriat
- Marketing et management du point de vente
- Business development et relation client
- Stratégie de marque et événementiel
- Gestion comptable, fiscale et financière
- Gestion et pilotage des ressources humaines
- Gestion, entrepreneuriat et management d'activités
- Contrôle de gestion et pilotage de la performance
- Informatique / Métiers du multimédia et de l'Internet

6 diplômes universitaires (DU)

- Community Manager
- Collaborateur commercial et de gestion
- Accueil et communication touristiques
- Management et organisation en santé et médico-social
- Responsable et assistant qualité en santé et médico-social / TREMPLIN

1 licence professionnelle métiers du tourisme

1 licence professionnelle commerce et distribution

L'IUT de Lens, créateur de talents !

L'IUT accueille 1300 étudiants dans ses 5 filières : commerce, gestion, informatique, médias numériques et services pour la santé. Il permet également aux lycéens, salariés ou encore demandeurs d'emploi, de suivre des formations en alternance ou continues sous forme de contrats d'apprentissage ou de professionnalisation.

Entretien avec Marie-Pierre Parenton, directrice de l'IUT de Lens



Lens Mag : Présentez-nous les filières que les étudiants peuvent intégrer à l'IUT.

M.P. Parenton : *l'IUT de Lens est une composante de l'Université d'Artois. Les étudiants y préparent 4 BUT (Bachelor Universitaire de Technologie) - diplôme national bac +3 - en commerce, gestion, Informatique ou numérique. L'objectif est la professionnalisation des étudiants pour être immédiatement employables à la fin de leurs études. Des stages et projets contribuent à cette formation, en plus des cours aux contenus de très bon niveau pour offrir la possibilité aux étudiants qui le souhaitent de poursuivre leurs études après l'IUT.*

LM : Comment se démarque l'IUT de Lens ?

M-P P. : *Nous avons deux spécificités : tout d'abord, la place de l'apprentissage qui concerne actuellement plus de 300 étudiants. L'autre est la volonté de proposer aux étudiants des expériences internationales à travers des stages ou semestres d'études à l'étranger, ou la participation à des challenges comme prochainement en Belgique à Anvers. Certains étudiants passent une année complète au Canada pour obtenir un double diplôme.*

Vous êtes audacieux, créatif et souhaitez être à la pointe des nouvelles technologies ?

Devenez ingénieur à l'École Centrale IG2I !

Les chiffres clés de L'IG2I :

16

parcours de masters

tels qu'aéronautique, robotique, chimie, Ingénierie de la santé, génie civil...

3

écoles doctorales

- sciences de l'ingénierie et des systèmes mathématiques
- sciences du numérique et de leurs interactions
- sciences de la matière, du rayonnement et de l'environnement.

4

thématiques de recherche

numérique, énergie, environnement, santé.

10

laboratoires de recherche

L'IG2I (école d'ingénieurs pour les systèmes intelligents et interconnectés) forme des ingénieurs aux Technologies de l'Information et de la Communication ayant la capacité de concevoir, développer, déployer et maintenir des systèmes et applications numériques.

L'école propose deux voies pour devenir Ingénieur :

- La formation initiale sous statut étudiant débute après l'obtention du baccalauréat et dure 5 ans.
- La formation par apprentissage se déroule sur les trois dernières années du cursus en 5 ans.



L'IUT de Lens, la faculté des sciences Jean Perrin et l'IG2I organisent leur journée portes-ouvertes le 10 février de 9h à 17h, une excellente occasion de découvrir les sites et enseignements proposés.

L'intelligence artificielle et les sciences vous animent ? la faculté des sciences Jean Perrin est faite pour vous !

Située dans les anciens grands bureaux des houillères, la faculté accueille plus de 1600 étudiants formés dans le domaine des « Sciences et Technologies »



Entretien avec Bertrand Mazure, directeur de la faculté des sciences

Quelles sont les filières de la faculté Jean Perrin ?

La faculté des sciences Jean Perrin de l'université d'Artois

délivre 3 diplômes de niveau Licence bac+3, Master bac+5 et Doctorat bac+8 en informatique.

Si en bac+3, la formation demeure généraliste en informatique, le master propose 3 spécialités autour de l'ingénierie logicielle pour l'internet, pour les jeux et l'intelligence artificielle.

Le master en intelligence artificielle repose sur les compétences des enseignants-chercheurs du CRIL (Centre de Recherche en Informatique de Lens), laboratoire labellisé CNRS, qui abrite plus de soixante chercheurs en IA. C'est un des laboratoires majeurs à l'international.

Le parcours IA du master prépare de futurs experts mais permet également de poursuivre une thèse d'informatique réalisée au CRIL autour de l'intelligence artificielle.

Quels sont les débouchés ?

Les principaux métiers visés par les étudiants sont ingénieur d'études et développement, expert technique, consultant, architecte développement, chef de projet informatique, ingénieur développement mobile, etc.

La filière IA permet de s'orienter vers data scientist, data analyst, data officer, ingénieur en apprentissage automatique, ingénieur big data, etc.

S'il y avait une filière à découvrir ABSOLUMENT, laquelle serait-elle ?

L'intelligence artificielle est véritablement le fer de lance de l'informatique à la faculté des sciences.

La spécialité IA du master existe depuis 2004, bien avant sa forte médiatisation. Dans le cadre d'un plan investissement avenir « excellences sous toute ses formes », il est proposé à tous les étudiants de suivre des modules d'ouverture à l'IA qui leur permettront d'intégrer cette technologie dans leur futur métier lié à la chimie, biologie, géologie, biochimie, l'environnement, l'agroalimentaire, la physique ou les mathématiques.

Les chiffres clés de la Faculté des sciences Jean Perrin :

39 parcours dont :

5 cursus en licence, master et doctorat :

Chimie, physique chimie, sciences de la vie, informatique, mathématiques.

3 formations spécifiques

Études de santé, parcours préparatoire au professorat des écoles, diplôme universitaire PARéo.

2 licences professionnelles

Métiers de la protection et de la gestion de l'environnement biotechnologies et génie des procédés appliqués des boissons.

5 laboratoires de recherche

dont 2 associés au CNRS.

Retrouvez toutes les formations :



Majorité municipale Lens toujours

Bruno découvre la neige, Saison 1 - Episode 1 :

A Lens, 3 jours de neige correspondent à la mobilisation de 72 agents, l'épandage de 63 tonnes de sel sur 138 km de voirie ; un travail réalisé dans des conditions difficiles dès 4h du matin et jusque minuit par nos employés communaux toujours motivés quand il s'agit de rendre service à la population. Mais ce travail ne semble pas suffisant pour certains forts en gueule sur Facebook mais faibles en action. Qu'il déneige déjà devant sa porte et qu'il comprenne qu'au Nord, ce sont les corons, pas la Canebière !

C'est ainsi que "le parachuté marseillais" nous donne depuis 2020 des leçons de solidarité (entre autres) sans avoir jamais rien géré de sa vie ni connaître nos valeurs, celles du nord, du bassin minier qui nous animent au quotidien et nous rendent si fiers. De notre côté, nous sommes toujours déterminés à accompagner davantage les Lensois, en adhérant par exemple au dispositif *10 000 départs en vacances*, un nouvel engagement solidaire que nous prenons, en nous lançant le défi d'accompagner et d'aider 1200 lensois pour partir en vacances. On a hâte de vous en parler !

Bruno, notre « Jean-Claude Dusse en apprentissage dans le bassin minier » semble aussi tirer profit de sa formation de télé-réalité : « On ne sait jamais, sur un malentendu, ça peut marcher », il ne connaît rien, et encore moins les atouts de notre ville qu'il n'a jamais vanté privilégiant son actualité chez les « people marseillais ». Nos 4000 étudiants lensois, eux, sont dans la vraie vie parce qu'ils sont formés à Lens dans des établissements tout aussi prestigieux que les enseignements qui y sont donnés. Foncez les jeunes, c'est vous notre avenir !

Enfin, nous vous invitons à découvrir le nouveau chapitre du Polar Lens qui cette année prend son inspiration à Paris. L'embarquement en gare de Lens est immédiat et notre Lens express desservira toujours plus de scènes de crime... Vous l'aurez compris, il y aura de nombreuses animations gratuites, culturelles et ludiques, à partager en famille en complément du salon du livre policier. Dans un autre registre un peu moins littéraire, nous avons bien évidemment hâte de découvrir les prochains épisodes de « Bruno le marseillais » qui, quant à lui, tire son inspiration des célèbres livres « Martine ». Peut-être apprendra-t-il, pour l'occasion le chti...

Vos élus PS-PCF-MDC-écologistes- société civile

Lens bleu marine

Une nouvelle année commence et rien n'indique qu'une nouvelle politique pour sauver Lens va être mise en place. La sécurité dans notre ville se dégrade, la Police Municipale est livrée à elle-même et les agents commencent déjà à déchanter. La propreté de nos rues, elle aussi, laisse désirer. On ne compte plus les dépôts sauvages dans la cité du 12-14 et aux abords de la résidence Luminescence, rue de Londres pour ne citer qu'elle. Néanmoins, nous nous devons de saluer le travail des agents municipaux qui malheureusement pâtissent du manque de vision et d'implication de la part de Sylvain Robert et de ses élus. A cela s'ajoute le manque d'anticipation de la Ville de Lens lors de l'épisode neigeux de janvier qui a fait d'elle une des villes du Bassin Minier les moins préparées. Cet amateurisme au sein des élus communistes et socialistes est inquiétant et même dangereux pour nous, habitants de Lens et pour notre ville que nous aimons tant.

B. CLAVET, F. LAUWERS, A. PACH, MF LEROY

Agir pour Lens

Expression politique non transmise dans le délai imparti.

Lens verts l'avenir

Expression politique non transmise dans le délai imparti.

La faculté des sciences Jean Perrin

La faculté des sciences de l'Université d'Artois occupe un bâtiment symbolique : l'ancien siège des Grands Bureaux des Mines de Lens. Construit entre 1928 et 1930, il marquait la puissance économique de la Société des Mines de Lens.

L'imposante façade a vu passer nombre d'employés de ce centre administratif des Houillères, siège des bureaux des ingénieurs des mines et de l'administration centrale.

de 200 ouvriers ont travaillé sur ce vaste chantier. L'utilisation du béton armé pour l'ossature du bâtiment et un revêtement de briques caractérisent sa construction, en

géométriques bordés d'arbres. Depuis 1994, la statue du mineur, œuvre du sculpteur hongrois Ferenc Nagy y est installée.

En 1989, l'ensemble est cédé au franc symbolique à la Ville puis transféré à l'Etat. Les élus locaux s'étaient fortement engagés pour la création d'établissements d'enseignement supérieur. En novembre 1991, l'Université d'Artois est officiellement créée. Une antenne de l'université de l'Université de Lille 1 est accueillie dans une partie des locaux de l'école Jean Macé en 1990-1991, avant l'installation de la faculté des sciences de l'Université d'Artois dans les anciens Grands Bureaux, le 19 septembre 1992.

Le même jour, une école d'ingénieurs, l'Institut de Génie Informatique et Industriel (I.G.2.I.), accueillait sa première promotion d'étudiants. Celle-ci porte le nom du physicien lillois Jean Perrin (1970-1942), prix Nobel de physique en 1926 et créateur du Palais de la Découverte.

De 350 étudiants en 1992, la faculté des sciences est passée aujourd'hui à 1 600 étudiants et compte 5 laboratoires de recherche.



© Archives départementales du Nord, Lille-France

particulier la façade longue de 82m. A l'intérieur, l'influence du style Art déco se manifeste dans les aménagements et les éléments de prestige (luminaires, ferronneries, vitraux...).

La façade est mise en valeur par un jardin de trois hectares conçu par le paysagiste parisien Achille Duchêne. Le parc est d'inspiration classique à la française avec ses parterres aux formes

C'est le 23 août 1924 que la municipalité de Lens, dirigée par Emile Basly et la direction des Mines de Lens s'accordent sur l'emplacement des Grands Bureaux. Une nouvelle rue est alors percée dans le prolongement de l'avenue du Quatre Septembre et quatre ponts de chemins de fer servant à l'exploitation minière sont prévus.

L'architecte Louis-Marie Cordonnier, aidé de son fils Louis-Stanislas, est chargé de réaliser les plans. On compte à son actif huit hôtels de ville et beffrois (dont ceux d'Armentières, Bailleul et Dunkerque), 18 églises et chapelles (notamment les églises Saint-Théodore et Saint-Edouard à Lens et la chapelle de la nécropole de Notre-Dame-de-Lorette à Ablain-Saint-Nazaire).

Entre juillet 1928 et septembre 1929, plus



Ce mois-ci, votre Lens Mag fait la lumière sur les lieux emblématiques pour l'art et la culture à Lens.

Votre accès gratuit et permanent à la lecture, la musique et la vidéo (entre autres !)

Médiathèque Robert Cousin

Située à deux pas du stade Bollaert, la médiathèque de Lens vous accueille du lundi au samedi et son accès est entièrement gratuit. Elle est bien plus que la simple bibliothèque que certains imaginent !

de films, variété française et internationale, jazz, musique pour enfants, hard rock... Vous y trouverez forcément votre bonheur. Et si quelques disques en particulier vous plaisent, empruntez-les gratuitement et écoutez-les chez vous !

Evidemment, la majeure partie du bâtiment est dédiée à la lecture. Organisés tant par thématiques que par âge, c'est plus de 30 000 livres jeunesse et 31 000 références adultes qui sont mis gratuitement à votre disposition. Romans, documentaires, bandes dessinées, mangas et même livres en gros caractères et audio pour les personnes ayant des difficultés à lire en toute autonomie vous sont proposés.



Sur place, vous pouvez consulter la presse quotidienne et de nombreux magazines, il vous suffit de les emprunter et d'aller vous installer dans un des nombreux espaces de lecture mis à votre disposition. Quelques distributeurs de boissons et de snack vous permettent même d'agrémenter votre lecture.



Vous avez plutôt envie d'écouter de la musique ? Une discothèque vous propose des milliers de CD : musique contemporaine,

La vidéo n'est pas en reste avec plus de 6 000 supports : fictions, films jeune public, documentaires, spectacle et pièces de théâtre, mangas, concerts...

La médiathèque, c'est aussi des espaces de travail au calme et à la lumière et surtout, de nombreux ateliers proposés tout au long de l'année auxquels il suffit de vous inscrire. Pour le très jeune public (0 - 3 ans), des séances mensuelles de « babillage » sont proposées. La prochaine se tiendra le 9 mars. Café lecture pour un moment de lecture collectif et convivial (le 24/02), bivouac autour d'œuvres musicales (24/02) ou encore des soirées pyjama... autant de façons de rencontrer du monde et de découvrir des œuvres et univers de façon différente !

Votre inscription à la médiathèque vous offre l'accès à de nombreux contenus numériques depuis chez vous alors si vous n'êtes pas encore inscrits, ne perdez plus une minute !

Pour plus d'informations : www.mediathèque.mairie-lens.fr



"Lens est une ville dotée de très belles infrastructures pour permettre à tous d'accéder à l'art et la culture. La gratuité de la plupart des activités ou l'inscription annuelle avec une contribution minimale sont essentielles pour nous."

Hélène Corre, Adjointe à la culture



Tout est à portée de main à Lens !

Musique, arts dramatiques ou arts plastiques,

Lens est doté du seul Conservatoire à rayonnement communal de musique et d'art dramatique des environs et il en va de même pour notre école d'arts plastiques. Découvrez ces 2 lieux incontournables de la Ville.

concerts au Colisée ou à l'église St Léger...

Le conservatoire travaille également étroitement avec le collège Michelet dans le cadre des C.H.A.M. (classes à horaires aménagés musique).

Mais le conservatoire, c'est aussi du théâtre avec 40 élèves qui

Au conservatoire Frédéric Chopin, 350 élèves apprennent chaque année le solfège et pratiquent un instrument de musique ou du chant encadrés par 30 professeurs. Et ils n'ont que l'embaras du choix : piano, violon, violoncelle, trompette, guitare, batterie, saxophone... pour n'en citer que quelques-uns ! Vous préférez chanter ?

Le conservatoire vous propose des cours de chant mais aussi de prendre part à des chorales. Et tout cela donne lieu à des performances scéniques avec pas moins de 40 restitutions par an,



suivent, le temps d'une année scolaire, des cours d'art dramatique avec la restitution d'une pièce jouée en public en juin.

Envie d'avoir envie ? Retrouvez une vidéo de présentation du conservatoire et toutes les infos pratiques ici :



Rue Lamendin, en plein centre-ville de Lens, Marie-Pasikate Deron et ses 2 collaborateurs vous font partager leur passion pour les arts plastiques. Ici, un seul mot d'ordre : la transmission, à travers des cours donnés

chaque année aux 277 élèves inscrits mais aussi, à travers les nombreux stages thématiques proposés toute de l'année jeunes et adultes. Et les disciplines sont variées : Dessin, peinture, arts numériques, gravure,



illustration, modelage... De plus, tout est pensé pour exposer hors les murs et créer des synergies avec les autres établissements culturels lensois à travers de nombreux travaux en partenariat avec le conservatoire, le musée du Louvre-Lens ou encore les centres sociaux.

Envie de participer à un prochain stage ou inscrire à la rentrée prochaine ? C'est par ici :



Une immersion inédite dans le domaine des arts et de la culture.

La Micro-Folie

L'atout majeur du lieu est son musée numérique, car la Micro-Folie est un projet porté par la Villette de Paris, en partenariat avec plus de 12 musées (quai Branly, center Pompidou, Musée d'Orsay...). Installez-vous confortablement face à l'écran géant, sélectionnez une œuvre d'art que vous avez envie de découvrir parmi un catalogue qui en compte des milliers et interagissez avec cette œuvre jusqu'à ce qu'elle n'ait plus de secret pour vous. Vous pouvez poursuivre votre exploration à la maison depuis le portail numérique de la Micro-Folie. Et tout ceci est gratuit !

La Micro-Folie, ce sont aussi deux passionnés, Rachid et Sébastien, qui animent de nombreux ateliers gratuits : Prise de photos numériques en mode manuel, stage d'impression en 3D ou de broderie numérique, initiation aux logiciels de création digitale... Ces ateliers, soigneusement préparés, permettent à

chaque participant d'explorer ces technologies de manière guidée. La Micro-Folie vous accueille dans une aile du bâtiment de la médiathèque, du lundi au vendredi, de 14h à 18h. Des ateliers sont proposés toute l'année et il suffit de s'y inscrire pour en bénéficier. Retrouvez le programme ici :



Le Louvre-Lens

Le programme de février



© Roman-Kane

L'AMOUR DE L'ART

De Stéphanie Aflalo et Antoine Thiollier
Théâtre

Samedi 10 février à 18h

L'Amour de l'art est un détournement ludique des conventions qui encadrent les discours sur l'art. Jouant de l'ambiguïté du sabotage, Stéphanie Aflalo et Antoine Thiollier présentent une conférence sur la peinture, déroutante et intime, culturellement incorrecte, poétiquement pertinente. Ce duo de médiateurs de musée auto-proclamés tente de vaincre le mutisme des images, refusant le silence chic par lequel il convient d'apprécier la grandeur des œuvres d'art, quitte à se ridiculiser un peu. **Un spectacle drôle et absurde qui en dit long sur nos comportements face aux œuvres.**

De 5€ à 10€ / La Scène / Durée 1h15

ÉLOGE DES CRÉATRICES

Par Bernadette Gruson – Compagnie Zaoum
Visites performées

Samedi 24 et dimanche 25 février à 15h30

Éloge des créatrices est une visite d'un autre genre qui met en lumière les femmes artistes, bien souvent oubliées des musées. Menée par la metteuse en scène et comédienne Bernadette Gruson, cette visite prend le contrepied du traditionnel « génie masculin » et fait apparaître dans la chronologie de la Galerie du temps, les nombreuses peintresses et sculptrices qui ont marqué l'histoire de l'art. Par ce renversement des perspectives, nous sommes incités à déplacer notre regard et à voir autrement le musée : **plus que des muses, les femmes sont également artistes !**

De 3€ à 5€ gratuit pour les -de 18 ans et les étudiants / Galerie du temps / Durée 1h15



© Marie-Clémence David

LOUVRE
Lens

ÉVÉNEMENT VACANCES D'HIVER

LES FIGURES FÉMININES DANS L'ART
LE LOUVRE-LENS CÉLÈBRE LES FEMMES



Louvre-Lens
Programmation complète
sur : louvre-lens.fr

© Les films du préau



Ciné-atelier Superasticot

De Jac Hamman,
Sarah Scrimgeour (2021)

**Mercredi 14 février
à 14h30**

Durée 40 mn / Dès 3 ans / 3 à 5 €
Gratuit – de 18 ans et étudiants /
La Scène

Superasticot est un asticot supermusclé ! Chaque jour est une aventure car il s'est donné pour mission de protéger et de sauver les animaux du jardin. Mais tout bascule lorsqu'un maléfique magicien le capture : qui pourra lui venir en aide ?

Précédé de 3 courts-métrage : Bémol, Madame Coccinelle et Un paradis.

POLARLENS

LE SALON DU LIVRE POLICIER

EMBARQUEMENT IMMÉDIAT POUR PARIS !

Le polar Lens revient et vous invite à monter à bord du " Lens express " pour voyager vers les histoires les plus sombres de la capitale parisienne. Les arrêts sur le trajet seront nombreux ; l'occasion de plonger dans différents univers sombres...

Le Lens express desservira :

LE LOUVRE-LENS

Dictée assassine,
samedi 17 février

Vous souhaitez enquêter sur l'orthographe et la grammaire, sans vous rendre... coupable de trop de fautes ? Que vous soyez innocent ou expert, venez participer à la Dictée assassine de PolarLens !

Petit auditorium. 15h pour les juniors (8-12 ans), 16h pour les adultes
Gratuit, dans la limite des places disponibles.
En partenariat avec le Louvre-Lens, le Furet du Nord et le Comité des sages. Renseignements et réservations à polarlens@mairie-lens.fr

Visite criminelle,

les 18 février, 16 et 17 mars

Une victime dans la Galerie du temps. Qui est-elle ? Quel crime a été commis ? Qui est le coupable ? Percez les secrets de cette mystérieuse affaire.
Pour tous, à partir de 12 ans. À 14h30 et 16h.
Gratuit, réservation sur place en billetterie dans le hall, dans la limite des places disponibles.

LE CENTRE SOCIOCULTUREL VACHALA

« Il était une fois les séries »,
vendredi 23 février à 18h

Les séries ne datent pas d'aujourd'hui et Benoît Lagane (Télématin sur France 2, et Le 6/9 week-end sur France Inter), vous propose une rencontre ludique sur leur histoire, spécialement dédiée au genre Polar pour sa venue à Lens ! Une histoire qui se construit et se partage à partir des connaissances des uns et des autres. Ces pièces de puzzles seront rassemblées ingénieusement par le journaliste qui saura donner les repères essentiels pour tout sériephile.

Gratuit et ouvert à tous en partenariat avec Séries Mania.

LA PLACE DE L'HOTEL DE VILLE DE LENS

Tour Bus Série Mania,
vendredi 8 mars

Le bus à deux étages iconique de Séries Mania, QG des festivaliers, prend cette année la route des Hauts-de-France. L'occasion de réserver vos places pour les avant-premières de séries organisées dans la région et de participer à des ateliers inédits où vous pourrez jouer la comédie, filmer et recréer avec les moyens du bord des séquences de séries cultes !

L'ANCIENNE BANQUE DE FRANCE

Escape Game,
les 13, 16 et 17 mars (10h-12h / 14h-18h)

Paris est la ville de l'amour... Mais n'est-elle pas aussi la ville du crime ? De Fantômas à Arsène Lupin, en passant par le gang des Apaches de sinistre mémoire, la ville-lumière a toujours eu sa part d'ombre... Explorez-la en visitant une salle d'escape game entièrement construite par les membres des centres socioculturels Vachala et Dumas-Flament, et mettant en scène une terrible énigme policière qui secoue la capitale. A vous de devenir enquêteur le temps d'une heure, et de déjouer les pièges et énigmes qui vous seront tendus... Si vous y parvenez !

A partir de 12 ans. Par équipe de 8.

1^{er} salon du sommeil,
vendredi 15 mars (14h-21h)
et samedi 16 mars (10h-19h)

Médecins du sommeil, conférences, stands, animations... Les outils à portée de main après une visite au salon du polar.
Événement organisé par l'Ambassade by Cou2com.

LA HALLE BERTINCHAMPS

ET SALLE COUBERTIN (stade Léo Lagrange)

Le salon PolarLens,
samedi 16 et dimanche 17 mars de 10h à 18h

Pendant deux jours, rencontrez vos auteurs préférés, assistez aux conférences, participez aux animations et laissez vous surprendre par les salles immersives inédites de Cedric B. Les jeunes détectives seront les bienvenus car cette année, le PolarLens fait la part belle à la jeunesse : Tournoi de jeux vidéo par la Holiday geek cup, escape game « le voleur du Louvre », jeux de rôles par les ch'tis aventuriers...

Bourse aux livres,

samedi 16 et dimanche 17 mars de 10h à 18h

C'est le moment d'enrichir votre PAL... Comme chaque année, le Lion's club investit la salle Coubertin et vous propose une vente de livres d'occasion (prix au kilo).

LE COLISÉE

Quai des Orfèvres,
mardi 26 mars à 20h

Un film noir au théâtre ! Venez assister à ce huis clos chez l'artiste peintre Noël Martin, qui semble particulièrement nerveux à l'annonce d'un meurtre. En mari jaloux, il soupçonne sa femme, Belle, si courtisée, de lui mentir sur la nature de ses relations avec feu Weylberg. L'arrivée du commissaire Maria sème le trouble dans le ménage et pousse Noël dans un état d'anxiété toujours plus intense !

Réervations :



polarlens.fr

Saison CULTURELLE 2^{ème} partie LENS

Voici dans son intégralité la programmation prévue pour la fin de saison 2023/2024 au Colisée. Danse, théâtre, musique, humour, vous n'aurez que l'embarras du choix, en attendant le lancement de la saison prochaine.



Infos et réservations sur :

colisee.villedelens.fr



[coliseedelens](https://www.facebook.com/coliseedelens)

Vendredi 9 FEV. | 20H

THÉÂTRE | Le Colisée

LES FOURBERIES DE SCAPIN

Vendredi 16 FEV. | 20H

MUSIQUE | Le Colisée

STEPHANE

Vendredi 23 FEV. | 20H

MUSIQUE | Le Colisée

CLAUDIO CAPEO

Mardi 12 MAR. | 20H

HUMOUR | Le Colisée

D'JAL

Jeudi 14 MAR. | 20H

THÉÂTRE | Le Colisée

LES MAUX BLEUS

Samedi 16 MAR. | 20H

MUSIQUE | Le Colisée

BOW BROTHERS

Dimanche 24 MAR. | 17H30

DANSE | Le Colisée

AMBRA SENATORE

Mardi 26 MAR. | 20H

THÉÂTRE | Le Colisée

QUAI DES ORFÈVRES

Samedi 30 MAR. | 20H

CIRQUE | Le Colisée

MACHINE DE CIRQUE

Samedi 6 AVR. | 20H

HUMOUR | Le Colisée

ROMAN DODUIK

Vendredi 12 AVR. | 20H

MUSIQUE | Le Colisée

LE NOISEUR

Vendredi 19 AVR. | 20H

THÉÂTRE | Le Colisée

IRRESISTIBLE OFFENBACH

Samedi 11 MAI. | 20H

THÉÂTRE | Le Colisée

AVE CESAR

Vendredi 17 MAI. | 20H

MENTALISTE | Le Colisée

VIKTOR VINCENT

Samedi 25 MAI. | 20H

HUMOUR | Le Colisée

NAIM

Vendredi 31 MAI. | 20H

MUSIQUE | Le Colisée

AURELIE SAADA

Jeudi 6 JUIN. | 20H

THÉÂTRE | La Scène du Louvre-Lens

LES FEMMES DE BARBE BLEUE

Samedi 8 JUIN. | 20H

JAZZ | Le Colisée

AZAWAN

Mardi 11 JUIN. | 20H

MUSIQUE | Le Colisée

ORCHESTRE A VENTS DE LENS

Complet

Complet

Complet

Complet

CULTURE

Jeudi 8 février
Musée numérique :
jeu d'art
Dès 12 ans / Micro-folie

Samedi 10 février
Café numérique
« les nouveautés 2024 »
Médiathèque R. Cousin

Les 10 & 11 février
Festival
Sitcoms'vention Japan
Halle Bertinchamps / 10h à 19h



Mercredi 14 février
Heure du conte
« bocal à mots doux »
Médiathèque R. Cousin

Les 17 & 18 février
Stage de l'école d'Arts Plastiques
"Les mystères du corps"
Louvre-Lens / Adulte

Samedi 24 février
Café lecture
Médiathèque R. Cousin

Du 26 au 29 février
Workshop
d'arts numériques
avec l'artiste Anthony Rousseau
Micro-folie / Ados

Du 4 au 8 mars
Atelier scientifique
« Les trucs qui roulent »
MJ Buisson / Dès 8 ans

Mardi 5 mars
Conférence Numérique
Micro-folie

Les 5 & 6 mars
Stage famille de l'école d'Arts Plastiques
« Portraits de famille revisités »
École d'Arts Plastiques



Les 7 & 8 mars
Stage famille du Labo-Numérique et de
l'école d'arts plastiques « Volcan »
Microfolie

Samedi 9 mars
Babillage
« autour de l'auteure Corinne Dreyfuss »
Médiathèque R. Cousin / 0-3 ans

Mercredi 20 mars
Une œuvre dans mon filet
« les mondes souterrains »
Médiathèque R. Cousin

**SPORT
ET LOISIRS**

Dimanche 11 février
Tournoi de foot salle
Halle Coubertin

Mardi 13 février
Shooting photo en famille
Micro-folie

Samedi 17 février
Élection de miss Lens
Salle Jean Nohain

Election MISS Lens 2024
Le 17 février 2024
à 20h
(Ouverture des portes à 19h)
Une soirée sur le thème
de la musique
Salle Jean Nohain
Route de Béthune, 62300 Lens
Réservez ici

Les 27 & 28 février
Atelier scientifique
« Les volcans »
Micro-folie / dès 12 ans

Du 26 février au 8 mars
Stage de natation enfants
Aqualens

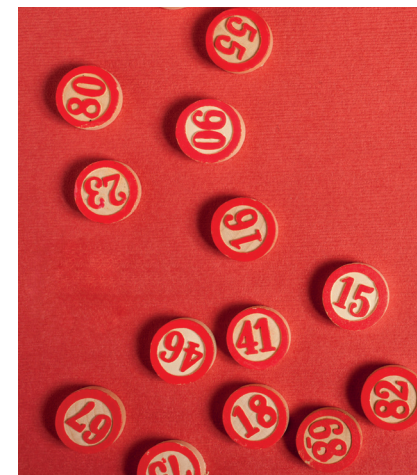


Stage de fitness kids
Aqualens / 8-12 ans et plus de 12 ans
Stage de sauvetage
Aqualens / adultes et enfants

Mardi 12 mars
Escape Game
Aqualens / à partir de 18h

Les 13 & 14 mars
Championnat de France de natation
de l'enseignement privé
Aqualens

Jeudi 21 mars
Bingo Numérique
Microfolie / 65 ans et +



Du 6 au 14 avril
Fête de quartier Sellier / Cité 4

Du 19 au 27 avril
Fête de quartier Grande Résidence



Du 10 au 18 mai
Fête de quartier Cité 12/14

Du 1^{er} au 9 juin
Fête de quartier Cité 9/9bis

**LES
GRANDS
RENDEZ-
VOUS
À VENIR**

Les 16 & 17 mars



Halle Bertinchamps / de 10h à 18h

Du 23 au 29 mars
Festival de danse
Louvre-Lens

**la beauté
du geste**

Dès le 27 mars
EXPOSITION :
« Les Mondes souterrains »
Louvre-Lens

Dimanche 7 avril
Braderie de printemps
Centre-ville

Samedi 18 mai
Trail des pyramides noires

Dimanche 19 mai
Route du Louvre

Samedi 25 mai
Soirée DJ Mousse
Centre-ville



Du 30 mai au 3 juin
Festival CinéComédies
Théâtre municipal - Le Colisée

Du 21 au 23 juin
Les grandes fêtes de Lens
Centre-ville

Pour améliorer votre cadre de vie voici le calendrier des travaux en ville

Rue du 8 Mai 1945
Raccordement électrique

Jusqu'au 23 février

Rue Saint-Amé
Suppression de raccords d'eau potable

Jusqu'au 29 mars

Rue Lanoy
Raccord gaz

Jusqu'au 23 février

CITE 12-14
Piste EUROVELO 5

Jusqu'au 31 décembre

Avenue Maës
Raccordement électrique

Jusqu'au 1^{er} mars

"Les chantiers se poursuivent pour embellir notre Ville, et en particulier le déploiement des bornes de tris pour nos déchets que nous sommes entrain d'installer avec la CALL en nous assurant de maintenir la tranquillité des riverains et la bonne circulation sur les trottoirs et les routes."



Jean-Pierre Hanon,
1^{er} Adjoint aux travaux, à la gestion des chantiers et au cadre de vie

Rue Cordier
Renouvellement du réseau d'eau potable

Jusqu'au 8 mars



Calendrier à retrouver sur www.villedelens.fr

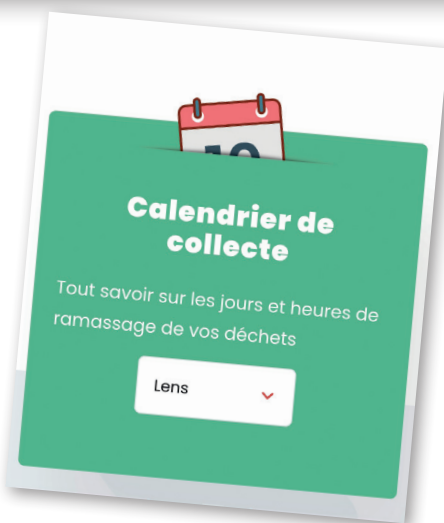
Travaux programmés sous réserve des conditions climatiques



COLLECTE DES DÉCHETS

Emballages ménagers recyclables, ordures ménagères résiduelles, déchets verts, encombrants, l'Agglomération de Lens-Liévin dispose sur son site internet : mesdechets.agglo-lenslievin.fr d'un calendrier de collecte des déchets.

Pour connaître le jour de ramassage dans votre secteur, il vous suffit de renseigner votre ville et votre rue.



BRAVO

Naissances décembre 2023

05/12/2023	BARHOUMI HACCART Yassine	20/12/2023	DELAUNE Lya
07/12/2023	BEY OMAR Assia	20/12/2023	YÜKSEK Kenan
07/12/2023	GRÉBERT Margot	21/12/2023	TONON Edzio
07/12/2023	LEPLUS VALIN Lison	22/12/2023	BARAN Loukas
08/12/2023	LADENT Capucine	22/12/2023	WRONA Lyzio
09/12/2023	AMOUZ Yassine	23/12/2023	QUAREZ Charlotte
11/12/2023	SAÏDI Fatima-Zahra	24/12/2023	LATRACH Ritaj
12/12/2023	CRAPEZ LUCAS Sylveline	25/12/2023	ANNIERE Mélyo
13/12/2023	ARLAUT Mila	25/12/2023	LONLAC KONLAC Isaïa
13/12/2023	KOUADIO Mariam	26/12/2023	BENHADDOU Lyna
13/12/2023	MANSUET Maho	26/12/2023	WOJKOWIAK Lou
14/12/2023	EL MOUSATI Jannet	28/12/2023	LEFEBVRE Ezyo
15/12/2023	CHEDDAD Zayn	29/12/2023	LHOUSSAINE Cylia
15/12/2023	DACHICOURT Lyla	30/12/2023	DUFOUR Lorna
16/12/2023	BEN AISSI Lyna	30/12/2023	MANICHE Noor
16/12/2023	CAPITAO Helcia		
18/12/2023	DESARMENIEN Meyvin		

Bienvenue à Lens!

COLLECTE DES ENCOMBRANTS

Les encombrants sont à déposer exclusivement en déchetterie.

Pour les personnes âgées, à mobilité réduite ou sans moyen de locomotion, il est possible de les faire évacuer sur rendez-vous en appelant le numéro vert :

0 800 596 000 Service & appel gratuits

DÉPÔTS SAUVAGES

Attention aux Dépôts Sauvages : Confiscation du véhicule et jusqu'à 1 500€ d'amende.

(Article R632-1, R633-6 et R635-8 du code pénal.)

Les numéros d'urgences

SAMU : 15
POLICE : 17
POMPIERS : 18
Médecins de nuit,
week-end et jours fériés :
03 21 71 33 33
Accueil des sans-abris : 115
Enfance Maltraitée : 119
Maltraitance personnes
âgées : 0892 68 01 18

Pour contacter votre Mairie

Standard : 03 21 69 86 86
Numéro gratuit : 0800 167 167
www.villedelens.fr

Structures municipales

Aqualens : 03 21 28 37 35
Colisée : 03 21 69 08 18
Médiathèque : 03 21 69 08 30
Conservatoire : 03 21 49 58 73
École d'arts plastiques : 03 21 43 73 39
CCAS : 03 21 14 25 70
Relais Petite Enfance : 03 21 78 01 40
Centres socioculturels
François Vachala : 03 21 77 45 55
Alexandre Dumas : 03 21 77 45 60
Annie Flament : 03 21 76 09 23

Pour ne rien manquer de l'actualité de votre ville

www.villedelens.fr
mairiedelens
03 21 69 86 86
lensmaville
YouTube / villedelens



LENS, terre d'événements

Lens mag / février 2024

POLARLENS

LE SALON DU LIVRE POLICIER

EMBARQUEMENT
IMMÉDIAT
POUR PARIS !

16/17

MARS

2024

QUAI N°26 // HALLE BERTINCHAMPS
entrée libre

polarlens.fr

