

Novembre 2022

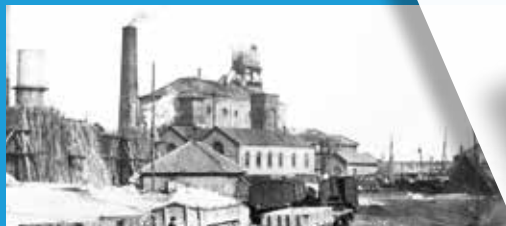
LENS MAG

Votre magazine d'information



FIERS DE NOTRE HISTOIRE

Les fêtes de
la Sainte Barbe :
le programme
P.18-19



Dans le rétro

UNE VILLE EN MOUVEMENT : P.4
RETROUVEZ TOUTE L'ACTUALITÉ LENSOISE

Solidarité

OCTOBRE ROSE : P.8
TOUTES LES ANIMATIONS SUR L'ÉVÈNEMENT
COLIS DE FIN D'ANNÉE POUR LES SÉNIORS P.9

Grands projets

INAUGURATION DE LA NOUVELLE P.10
CASERNE DES POMPIERS
UN NOUVEAU CINÉMA P.11
AU QUARTIER BOLLAERT-DELELIS



Nos commerces

LENS : VOUS ÊTES AU BON ENDROIT POUR P.12
ENTREPRENDRE
PARTNERS AVENTURE P.14
DREAMS DONUTS P.15

Évènements

P.17 SALON INTERNATIONAL DES MÉTIERS D'ART
P.18 LES FÊTES DE LA SAINTE-BARBE



Éducation

P.20 INAUGURATION DU LABORATOIRE DE
MATHÉMATIQUES FLEXIBLE AU COLLÈGE
JEAN-JAURÈS

Sport

P.21 LENS, TERRE DE SPORTS !

Culture et histoire

P.22 PROGRAMME DU LOUVRE-LENS
P.23 LENS, EN CARTES POSTALES

Notre environnement

P.24 PRÉSENTATION DU PLAN DE SOBRIÉTÉ ÉNERGÉTIQUE

Cadre de vie

P.26 EN DIRECT CHEZ L'HABITANT
P.27 CALENDRIER DES TRAVAUX

Édito



Sobriété énergétique ! ...

« Sobriété énergétique » : loin de n'être qu'un terme à la mode ou un fait d'actualités ! En effet derrière ces mots se cache une triste réalité à laquelle nous sommes tous confrontés : la hausse des coûts des énergies. **Même si notre collectivité réalise déjà les efforts nécessaires**, comme toute ville en cœur de territoire, **elle se doit de renforcer ses mesures pour réduire la consommation d'énergie**. Mais rassurez-vous, dans ce contexte de difficultés, nous avons fait le choix d'épargner nos temps de festivités.

... Mais sans modération festive ...

En effet, l'heure ne sera pas à la sobriété pour les festivités de cette fin d'année. Du trail urbain aux fêtes de la Sainte Barbe, nous aurons l'occasion de nous retrouver souvent : en foulant les rues lensoises, ses bâtiments et monuments. Des instants que nous pourrons immortaliser au sein du stade Bollaert-Delelis ou encore au travers de la nouvelle caserne des pompiers. Et comme le veut la tradition, j'ai hâte de vous retrouver pour célébrer la Sainte Barbe, la patronne de nos mineurs, de nous émerveiller devant les spectacles pyrotechniques, installations de feu et interventions artistiques.

... Pour une ville toujours en mouvement !

Les chantiers se suivent mais ne se ressemblent pas ! Mais ils nous concernent tous que ce soit dans le domaine sportif, culturel et attractif comme l'est notre ville qui séduit de plus en plus d'investisseurs et de population :

- nos soldats du feu ont inauguré leur nouvelle caserne qui leur assure un cadre plus adapté pour exercer leurs missions si exigeantes;
- les sportifs retrouveront bientôt un bassin olympique dans le futur centre aquatique.

Un chantier qui s'achève pour un autre qui se projette à ses côtés : le cinéma !

Lens est toujours en mouvement, vous ne trouvez pas ?

Votre Maire,
Sylvain ROBERT



Lens mag
novembre 2022

Service communication
17 bis Place Jean-Jaurès
62307 Lens Cedex

Directeur de publication : Sylvain Robert
Rédaction et conception :
Service communication
Photographies : Ville de Lens / AdobeStock
Impression : Imprimerie Delezenne-Dourges
Tirages : 19 000 exemplaires
Dépôt Légal : à parution



Papier PEFC / FSC
provenant de forêts gérées durablement.

DANS LE RÉTRO : Notre ville en mouvement

La braderie d'automne - 2 octobre

La traditionnelle braderie d'automne s'est tenue malgré le temps, les bonnes affaires étaient au rendez-vous en cœur de ville.



Le salon du mariage, salle Bertinchamps - 1^{er} et 2 octobre

Un salon pour planifier la journée de ses rêves.



Le Prox raid aventure, Cité des Provinces - 19 octobre

Beau succès pour la 2^{ème} édition de Prox'Raid Aventure. Une autre façon de rencontrer nos forces de l'ordre... avec la participation de nombreuses associations lensoises.



À la découverte de la science, faculté des sciences Jean-Perrin - 15 et 16 octobre

Une quinzaine de stands étaient proposés par des associations et des professeurs. Un bon moyen de découvrir les sciences de façon ludique et amusante.

Art à porter à la Banque de France - 1^{er} octobre

La Fashion week est passée par L'Ambassade by Cou2com, le temps d'un défilé pour inaugurer la nouvelle exposition « d'art à porter ».



Rencontre avec des lycéens européens - 17 octobre

Des lycéens de Macédoine, de Roumanie, d'Espagne et d'Italie sont venus visiter notre ville - dans le cadre d'un projet Erasmus avec le Lycée St Paul - et débattre sur les enjeux climatiques, notamment avec Danièle Lefebvre et Jean-Christophe Desoutter, adjoints au Maire.



Vernissage de l'exposition Champollion, la voie des hiéroglyphes au Louvre-Lens - 27 septembre



DANS LE RÉTRO : Notre ville en mouvement

Des jeunes engagés pour une ville propre - 18 octobre



Les élèves de Seconde et Terminale Bac Pro Commerce du Lycée Saint-Paul ont participé à l'opération propreté.



Le lycée Robespierre a effectué une opération écocitoyenne dans le cadre de « Nettoyons la Nature » les 23 septembre et 17 octobre. La ville de Lens s'est associée à cette opération en mettant à disposition les pincettes à déchets et le service Propreté a assuré le ramassage des déchets à l'issue de cette action.



PC Solidaires : 40 ordinateurs remis aux familles lensoises ! - 13 octobre

Le dispositif « PC solidaires », c'est un collectif d'habitants au service des habitants qui reconditionne des ordinateurs pour les offrir aux familles qui en ont besoin. Chapeau !



MERCI - 19 octobre



Le Rotary Lens Louvre a remis un don de 1000€ en faveur du Centre Communal d'Action Sociale.

Dames de cœur - 29 septembre



Journée mondiale du cœur - le centre socioculturel Dumas accueillait « les dames de cœur » pour un temps d'échanges autour des maladies cardiovasculaires, animé par la Fédération française de cardiologie.

Une semaine en bleu pour nos seniors - du 3 au 10 octobre



Une java bleue pour illuminer la semaine. Et c'est à l'amicale du 4 que les aînés ont fait une pause gustative et dansante avec la complicité de l'amicale de Lens et les médaillés du 4.



Un loto revisité
Les aînés ont participé au loto numérique de la microfolie.



La semaine bleue s'est achevée par le grand spectacle de variétés « La belle époque » ...

Octobre ROSE

LES LENSOIS MOBILISÉS POUR LE CHALLENGE « MON BONNET ROSE »

Vous étiez nombreux à déposer vos T-shirt dans les points de collecte dédiés au challenge, et encore plus pour la confection des bonnets dans vos centres socioculturels !



"Les actions portées par les centres socioculturels et le CCAS ont encore été nombreuses : challenge « mon bonnet rose », ateliers cuisine, randonnées, débats, ... Il est toutefois nécessaire de passer à l'étape d'après ; cela entend d'assurer un accompagnement en complément de la prévention faite autour du cancer du sein et nous le ferons pour nos adhérents !"

Fatima Ait Chikhebbih

Adjointe à l'action sociale, aux centres socioculturels et aux politiques familiales



Pancake, risotto à la betterave, tiramisu groseilles au menu du centre Vachala ; leur point commun ? octobre rose !

L'association médicale et humaine « Médecins du monde » intervenait auprès des adhérents afin de les sensibiliser au dépistage du cancer du sein.



LES COMMERÇANTS MOBILISÉS : LE NOUVEAU SUCCÈS DU DÉFILÉ DE MODE

Octobre Rose, à Lens, c'est aussi un défilé de mode made in : Shop In Lens. Neuf boutiques de prêt à porter ont habillé des mannequins d'un jour qui se sont prêtées au jeu. Initié pour la 1^{ère} fois l'an passé, ce défilé a rencontré un franc succès, le 15 octobre dernier et le public était au rendez-vous.



LES SPORTIFS MOBILISÉS : LES RANDOS POUR OCTOBRE ROSE

Marcher pour
la bonne cause



LA BELLE INITIATIVE D'OPHÉLIA DE STUDIO L'IMAGE

De la thérapie par l'image pour
reprendre
confiance en soi.

C'est en partant de ce principe qu'Ophélie, photographe et co-gérante de Studio Image, basé au bas du boulevard Basly a proposé « Pink Portrait ». Le principe : proposer un shooting gratuit aux femmes ayant ou ayant eu un cancer du sein. « J'avais eu cette idée avec une dame que je connaissais et qui avait un cancer. Malheureusement elle est partie trop tôt », témoigne la Lensoise. Marquer le coup à l'occasion d'Octobre rose, des shootings gratuits ont été programmés du 1^{er} au 31 octobre.



Colis de fin d'année des aînés



Dans le cadre des fêtes de fin d'année, la municipalité offre un colis festif AUX seniors lensois de 75 ans et plus.

La distribution s'effectue sur la base des listes électorales de la commune.

Si vous n'y êtes pas inscrits, vous (ou l'un de vos proches si vous ne pouvez pas vous déplacer) avez la possibilité de faire la demande de colis auprès du CCAS (par voie postale : 2 rue Bayard - 62300 Lens) ou par mail à ccaslens@mairie-lens.fr, accompagnée de la copie de votre pièce d'identité. Vous pouvez également vous inscrire à l'accueil du CCAS.

GRANDS PROJETS : Aujourd'hui et demain

La nouvelle caserne des pompiers inaugurée !

Le vendredi 14 octobre est un jour marquant pour les sapeurs-pompiers du centre de secours de Lens avec l'inauguration de leur nouvelle caserne. Un lieu plus fonctionnel, aménagé face au stade Léo Lagrange pour mieux répondre aux exigences de leurs missions.



Une cérémonie à la hauteur de l'événement.



"Magnifique réalisation desservie par des infrastructures routières judicieuses au profit des communes protégées par ce Centre de Secours Principal. Maintenant, il nous reste à ouvrir l'école des Jeunes Sapeurs Pompiers et à accueillir dans quelques mois, à l'ancienne Caserne, une antenne du Service Départemental d'incendie et de secours"

Pierre Mazure,
Adjoint à la sécurité et à la tranquillité publique.
Ancien officier de Sapeur Pompier



Le Capitaine Cédric Sauvage est le nouveau chef du centre lensois !
Il a remplacé le commandant Dimitri Declercq début octobre. Entretien :

Lens Mag : Capitaine Sauvage, comment vivez-vous votre affectation à Lens ?

Capitaine Cédric Sauvage : *Quand on m'a proposé cette mutation en tant que chef de centre à Lens, j'étais forcément content. C'est hautement symbolique pour moi d'exercer sur un territoire qui m'est cher. Je suis natif du bassin minier, j'y ai suivi mes études et c'est surtout un retour aux sources puisque c'est ici que j'ai appris mon métier de sapeur-pompier.*

LM : Avec de nouvelles missions ?

C. CS : *C'est différent ! J'ai quitté mon poste d'adjoint au chef au CIS d'Arras (groupement formation) pour l'un des postes des plus nobles : chef de centre ce qui entend qu'il y a beaucoup plus de gestion humaine. Une opportunité énorme !*

LM : Et cette nouvelle caserne, qu'en pensez-vous ?

C. CS : *C'est un outil exceptionnel, à la hauteur des missions et des besoins quotidiens de nos sapeurs-pompiers. Cela va nous permettre de gagner en efficacité mais aussi en qualité de vie, le bâtiment étant plus adapté au mode vie des sapeurs-pompiers.*

64 sapeurs-pompiers professionnels,
83 volontaires et **2** personnels administratifs et techniques composent la caserne de Lens.

7500 interventions sur une année.

2 chiens de recherche ont intégré l'équipe.



Lens en mouvement Implantation d'un Cinéma dans le quartier Bollaert

C'est officiel depuis le conseil municipal du 19 octobre – la Ville de Lens accompagnera un nouveau projet structurant : l'implantation d'un cinéma dans le quartier Bollaert.

Quelques indiscretions :

Il s'agira d'un cinéma d'art et d'essai, composé de 5 salles (de 80 à 250 places) cela signifie mixer art et essai avec une programmation généraliste (en complémentarité du Pathé de Liévin).

Un futur lieu de mixité sociale et de proximité pour tous les publics !

« Des chantiers s'achèvent, d'autres sont lancés !

Nous avons matérialisé notre engagement et notre attachement pour que les pompiers restent à Lens ; le projet s'est concrétisé et aujourd'hui la caserne a été inaugurée : un outil de proximité au service de la population, au service du quotidien !

Et un autre chantier est lancé ; celui du cinéma qui sera implanté dans le quartier Bollaert, non loin du centre aquatique qui touche à sa fin.

La Ville de Lens accompagne une nouvelle fois un projet structurant pour les Lensois ! »

Sylvain ROBERT
Maire de Lens.



Livraison
2^{ème} semestre
2025

Calendrier prévisionnel :

- Février 2023 : Dépôt du dossier de permis de construire
- Avril 2023 : Dépôt des demandes de subvention après obtention de la CDACI
- Janvier 2024 à Mai 2025 : Travaux (16 mois)
- Mai-Juin 2025 : Commission de sécurité avant ouverture
- 2^{ème} semestre 2025 : Ouverture du cinéma



Stade Bollaert-Delelis

Future piscine olympique

Skatepark

Emplacement du futur cinéma

Faculté Jean-Perrin



LENS « vous êtes au bon endroit pour entreprendre »



Le point sur les

Ouvertures fermetures

Une balance positive en 2022

De janvier à octobre 2022



Au 18 octobre :

26
Ouvertures
+ 16 en cours



15
fermetures
+ 2 en cours

Depuis 2018, on peut percevoir sur chaque année un solde positif entre les ouvertures et les fermetures des commerces. A titre d'exemple sur l'exercice 2021, on observe 53 ouvertures de commerces contre 14 fermetures (solde positif de 39 commerces ouverts).

Des aides de la municipalité depuis plusieurs années

La Ville de Lens a mis en place des aides depuis plusieurs années, des subventions sont octroyées aux trois unions commerciales (Shop In Lens, FestiLens et l'Office Municipal du Commerce) afin de mener des actions d'envergure collectives.

230 000, c'est en euros la subvention municipale annuelle accordée aux trois unions commerciales (shop in Lens, FestiLens et l'office municipal du commerce) lors des trois dernières années



Le saviez-vous ?

« Objectif commerce »

La mise en place du dispositif favorise l'implantation de nouveaux commerces sur le territoire lensois avec une prise en charge jusqu'à 30% du premier loyer annuel.

"Un centre-ville riche, varié et animé !"

Jean-Christophe Desoutter
Adjoint quartier Lens Centre
en charge des relations économiques et commerciales



Lens Mag : Le commerce, c'est un sujet qui vous tient à cœur ?

Jean-Christophe Desoutter : **Evidemment. Je suis Lensois depuis 22 ans, je vis Lensois et je consomme Lensois. Comment ne pas s'attacher aux commerces de Lens quand on voit tous ces talents qui la composent ?**

yeux pour se rendre compte que l'on y trouve tout ce dont on a besoin, que ce soit des commerces de bouche, des commerces vestimentaires, des restaurants, des cafés.

L'animation de centre-ville a donc toute son importance. Elle amène des visiteurs et de potentiels clients. C'est un axe que je souhaite renforcer avec celui de la diversité commerciale.

LM : La Ville de Lens a la chance d'avoir un vrai centre-ville. Comment le percevez-vous ?

J-C D : **Un centre-ville riche, varié et animé ! Lens a cette chance d'avoir des commerces éclectiques avec de plus en plus d'enseignes indépendantes. Il suffit d'ouvrir les**

LM : Les unions commerciales jouent un rôle important dans le volet animation ?

J-C D : **Effectivement ! et elles le font déjà très bien et collectivement avec les services de la Ville de Lens.**

Partners aventure , propose de multiples activités



Depuis le mois de juin, Partners aventure a investi les 400 mètres carrés du bâtiment basé aux 6 et 8 rue Picard. Une nouvelle aventure pour Sergio Avellino et Hugo Freté, coachs sportifs diplômés. L'enseigne sportive propose plusieurs services. « On est sur trois métiers, note Sergio Avellino. Premièrement, avec Partner aventure on propose du sport en plein-air type baroud sur les terrils. Deuxièmement nous proposons de la préparation physique et mentale en travaillant sur l'intelligence du corps et de l'esprit. C'est de la science du sport. Enfin, nous organisons également des séances de formation comportementale (management, gérer son temps et son stress, techniques d'entretien de vente etc.) ».



nouveau commerce lensois

Pourquoi Lens ?

Sergio avait la possibilité d'ouvrir sur Lille, Seclin ou Lens. Il a choisi cette dernière : « Je suis Lensois ! Ici, nous avons la chance d'avoir des terrils à proximité pour faire du sport en plein-air. C'est propice à notre activité. Je suis très attaché au patrimoine culturel et historique dans mes activités. Ici, je boucle la boucle ! »

Partners aventure,
6-8 rue Picard.
Tél : 06 41 34 39 66

Dreams Donuts, la franchise belge s'implante à Lens

Après Valenciennes, Douai, Béthune et en attendant Arras, la ville de Lens est la nouvelle cible de choix de la franchise Belge Dreams Donuts.

L'ouverture a été prévue cet automne après une petite période de travaux. « On a eu le local le 12 septembre, on a fait quelques travaux de décoration et de mobiliers pour ce type de commerce, » explique Bouchra Hayat.

Enseigne populaire

Une première communication à été faite sur les réseaux sociaux; un carton dès le premier soir : « On a touché près de 63 000 personnes, c'est dingue, » s'enthousiasme Bouchra. Il faut dire que



Dreams Donuts,
18 rue du Maréchal-Leclerc.
Ouvert du mardi au dimanche de 10h à 18h



les récents succès de cette enseigne dans les autres villes nordistes témoignent d'une certaine popularité et attisent la curiosité. . . . Sept personnes ont été embauchées et seront chargées de faire tourner la boutique 6 jours sur 7 avec fabrication des produits sur place, qui seront déclinés sous plusieurs formes : « Il y aura bien sûr les donuts mais aussi des glaces, des boissons chaudes, des bubble tea et dans un second temps du salé (des bagels) et des milkshakes, ».

150, c'est en chiffre le nombre de recettes de donuts que recense le catalogue Dreams Donuts. Evidemment les 150 recettes ne seront pas proposées en même temps sur les étals du commerce. L'équipe devrait en proposer une vingtaine chaque semaine.

nouveau commerce lensois

Pourquoi Lens ?

Pour Arnaud, la cité artésienne a des atouts et son charme : « Lens est en train de remonter, on voit que c'est dynamique, » explique le co-gérant. Qui étaye ses propos : « On a eu beaucoup de mal à trouver un local. Dès qu'un local se libère, le propriétaire est harcelé, c'est pris d'assaut. » Bien situé au niveau de la rue du Maréchal-Leclerc, ce nouveau commerce sera sur le chemin des supporters qui se rendent au stade Bollaert-Delelis, un autre avantage non négligeable pour le couple d'entrepreneurs. « Il y a beaucoup d'événements festifs et plusieurs matches à domicile pendant l'année. Ça colle parfaitement avec notre type de business, » complète Arnaud. Des Donuts aux couleurs sang et or devraient être confectionnés.



©Michel Beauvais Associés

ZOOM SUR LES TRAVAUX DU NOUVEL HÔPITAL

C'est un engagement fort pour la santé sur le secteur. Un nouvel hôpital est en cours de construction. Les marchés publics des travaux ont été validés au cours de l'été dernier. Le démarrage du chantier concernant tous les lots d'attribution est prévu pour le premier trimestre 2023. La réception des travaux est prévue quant à elle fin d'année 2026 ou au plus tard courant du premier trimestre 2027.

"Loin des discours d'apparence nous sommes dans un travail de fond" Sylvain Robert, Maire de Lens

Ensemble pour notre santé



ZOOM SUR LA MAISON DE L'HABITAT DURABLE (MHD)

La Maison de l'Habitat Durable est un équipement proposé par la CALL. Sa mission est d'informer les habitants sur les aides disponibles pour la rénovation de leurs logements, de les orienter et de les accompagner dans leurs démarches. Les conseillers peuvent vous informer et vous aider pour :

- Vos travaux d'économie d'énergie ou de rénovation,
- Vos travaux d'adaptation de votre logement,
- Vos travaux de rénovation de votre copropriété,
- Les aides financières dédiées à la rénovation de l'habitat,
- Des informations juridiques liées au logement,
- Vos démarches liées à la mise en location de votre logement,
- L'accession à la propriété,
- L'architecture.

Tél / 03 21 77 41 41. Mail : mhd@agglo-lenslievin.fr

Ensemble pour notre bien-être



Salon International des Métiers d'Art

Le Salon International des Métiers d'Art de Lens vous donne rendez-vous du 18 au 20 Novembre 2022

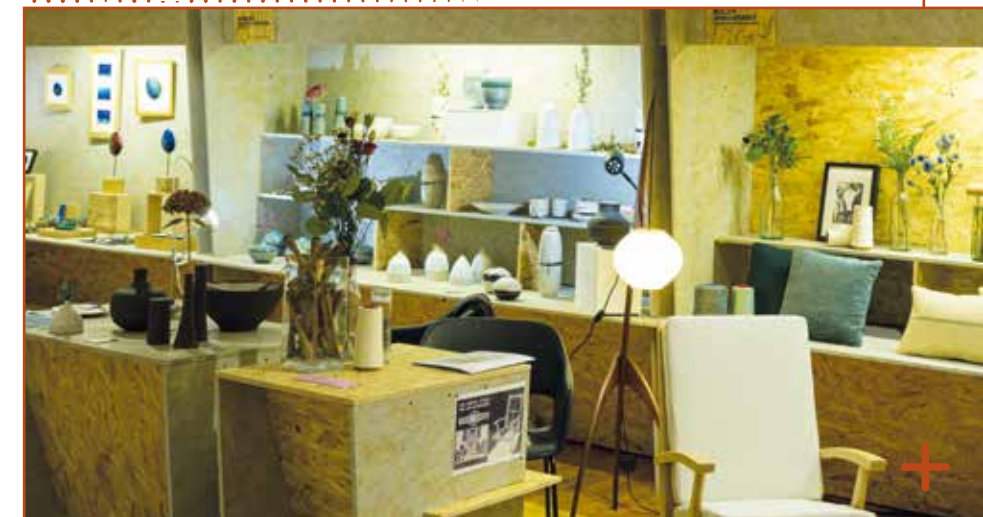
Comme à son habitude le SIMA (Salon International des Métiers d'Art) met à l'honneur un courant, un métier, une discipline ou un événement à chaque édition.

Pour cette année 2022, l'accent est mis sur « Les 10 ans du Musée du Louvre-Lens », partenaire historique du salon.

Près de 150 exposants seront là pour présenter leur spécialité. La restauration, la céramique, la vannerie, l'ébénisterie ou encore la bijouterie etc. au total une cinquantaine de métiers se réuniront sur les 5000m² des salons Prestige pour partager avec le public un savoir-faire unique.

Salon des métiers d'art, les 18, 19 et 20 novembre de 10h à 19h dans les salons Prestige du stade Bollaert-Delelis. Entrée gratuite.

Stade Bollaert Delelis Lens
Entrée gratuite



Photos d'archives

ÉVÉNEMENT : une ville en mouvement

LES FÊTES DE LA
SAINTÉ BARBE
ÉDITION 2022



On va mettre le feu pour les fêtes de la Sainte-Barbe !

DU 25 NOV.

AU 04 DÉC.



Le saviez-vous ?

Qu'est-ce que
la Sainte-Barbe ?

Depuis plus de 100 ans, le 4 décembre est un moment fort pour le territoire des Hauts-de-France, jour de la Sainte-Barbe. Prénommée Barbara, elle est la Sainte martyre et patronne des mineurs, des artificiers et des pompiers. Elle porte à travers elle les symboles du feu, de la lumière et de la foudre.

Pour l'édition des 10 ans du Louvre-Lens et de l'inscription du bassin minier sur la liste du patrimoine mondial de l'Unesco, il fallait marquer le coup et on le fait. Les fêtes de la Sainte-Barbe vont embraser la Ville de Lens. Voici le programme sur deux journées à Lens les vendredi 2 décembre et samedi 3 décembre.

VENREDI 2 DÉCEMBRE

Dans les Jardins de la Faculté Jean-Perrin :

METAL LIGHT MAKER

Matières & Vibrations, dès 18h
Avec un savoir-faire précieux d'artisan et une créativité débordante, Metal Light Maker déploie son univers immersif de métal de lumière et de feu. Une constellation de volumes métalliques ciselés qui prend vie la nuit tombée pour un émerveillement décuplé par un jeu de lumière... la magie opère.

COLLECTIF SUPERHALLO

DJ Frietmachine,
dès 18h

La patate a-t-elle le rythme dans la peau ? Une machine peut-elle faire danser votre patate ? DJ Frietmachine est la patate-installation la plus swing qui existe. Il observe, pèse, mesure et examine si vous êtes connecté avec votre pomme

de terre. Si c'est le cas, il vous jouera un air gras, pendant que vous faites frire votre pomme de terre.

COMPOST COLLAPS concert électro sans élec,

à 18h15 et 19h15

Compost Collaps, c'est un soundsystème à énergie humaine, des musiques électro sans élec, de la techno sans High-tech : un bidon, des tuyaux, quelques bouts de métal, et un percussionniste.
À voir absolument !

ORGUE A FEU Chants thermiques,

à 18h45 et 19h45

Créateur d'un « orgue à feu » qu'il fait vibrer et chanter grâce à la chaleur appliquée dans ses tuyaux métalliques, Michel Moglia s'inspire des vibrations produites par le vivant pour créer des compositions uniques, mélange de sons d'oiseaux, de trompes tibétaines et de chants de baleines. Intrigués ? Venez voir jouer l'orgue à feu lors de l'une des deux représentations qui feront vibrer les Grands Bureaux.

LES COMMANDOS PERCU Les Interventions mobiles,

à 20h15

Percussions mobiles, feu, lumières, mouvement : l'énergie à l'état pur. Les musiciens-artificiers se jouent de tous les obstacles. Percussions puissantes et effets pyrotechniques surprenants engagent le spectateur dans une spirale jubilatoire : cris, tambours, étincelles.

DJ CMPST

DJ set, de 21h à 22h

DJ CMPST vient vous faire danser pour clôturer la soirée. On prépare son plus beau déhanché, on tombe la doudoune pour mieux retourner la piste de danse.

SAMEDI 3 DÉCEMBRE

Au parc du Louvre-Lens :

COLLECTIF SUPERHALLO DJ Frietmachine, dès 18h

La patate a-t-elle le rythme dans la peau ? Une machine peut-elle faire danser votre patate ? DJ Frietmachine est la patate-installation la plus swing qui existe. Il observe, pèse, mesure et examine si vous êtes connecté avec votre pomme de terre. Si c'est le cas, il vous jouera un air gras, pendant que vous faites frire votre pomme de terre.

CARABOSSE

Installations de feu, dès 18h30

10 ans après l'inauguration du musée, la compagnie Carabosse revient pour nous faire découvrir le parc du Louvre-Lens à la lueur dansante de ses Installations de feu qui investissent cet espace de nature, transformé par la flamme à la tombée de la nuit : un moment de poésie propice à la rêverie où chacun est libre de découvrir et de choisir son propre parcours, à son rythme ; une promenade enflammée et musicale ponctuée de surprises chaleureuses et humaines, construite avec la Scène Nationale Culture Commune et la participation d'habitants du territoire.

Dans les jardins de la faculté Jean-Perrin :

METAL LIGHT MAKER Matières & Vibrations,

de 18h à 21h

Avec un savoir-faire précieux d'artisan et une créativité débordante, Metal Light Maker déploie son univers immersif de métal de lumière et de feu. Une constellation de volumes métalliques ciselés qui prend vie la nuit tombée pour un émerveillement décuplé par un jeu de lumière... la magie opère

Renseignements : Office de Tourisme de Lens
Liévin - 03 21 67 66 66 -
www.fetesdelasaintebarbe.com - @fetes_de_la_sainte_barbe

Visionner la vidéo
de présentation



Toutes les infos sur :
www.villedelens.fr



Le premier laboratoire de mathématiques flexible du Département : c'est au collège Jaurès !

Comment redonner goût aux mathématiques ? Placez quelques cubes, d'un côté, des jetons et des cartes de l'autre ou tout autres instruments à manipuler et vous aurez la solution ! Cela s'appelle une classe flexible ou un « labo maths » dont le but est d'aider les élèves à apprendre les mathématiques de manière plus

ludique. 490 collégiens peuvent ainsi participer à des activités différenciées au sein du labo pour surmonter quelques difficultés de compréhension ou d'acquisition.

Le collège Jaurès aurait-il trouvé la bonne recette pour réconcilier les jeunes avec les maths ? Vraisemblablement oui !

"Grâce au dynamisme des collèges lensois, des projets innovants sont mis en place pour nos jeunes ! Le collège Jaurès en est la preuve avec une équipe d'enseignants soucieuse du bien-être des élèves et de leurs résultats."

Danièle Lefebvre,
Adjointe à l'enseignement et à l'éducation



Lens, terre de sports

C'est indéniable, le sport occupe une place majeure dans les actions menées par la Ville de Lens, notamment avec les nombreuses structures dédiées et les services proposés à la population.

Entretien avec Chérif Oudjani, Adjoint au sport et à la jeunesse.

Lens Mag : **Chérif, le conseil municipal vous a élu 9^{ème} adjoint le 21 septembre 2022. Cela représente quoi pour vous ?**

Chérif Oudjani : *C'est avant tout un engagement fort pris avec la population pour promouvoir le sport dans ma ville de cœur. Je suis né à Lens, j'y ai fait toute ma scolarité pour ensuite démarrer ma carrière professionnelle avec le Racing Club de Lens. Aujourd'hui je suis pleinement investi dans la mise en place de la politique sportive de ma ville. C'est une mission très symbolique que me confie Sylvain Robert et je le remercie pour la confiance qu'il m'accorde.*

LM : **Lens, terre de sports ?**

CO : *Lens a des atouts incroyables pour une ville de 32 000 habitants, elle n'a pas à rougir devant certaines agglomérations françaises. Dans chaque quartier, nous disposons de structures de qualité adaptées à presque toutes les pratiques sportives nous permettant d'organiser des compétitions nationales et bientôt internationales. Prenons l'exemple du skatepark, de la piste d'athlétisme, des nombreux terrains synthétiques ou encore la salle omnisports Tetelin,*



Unique terrain de Cécifoot du Nord-Pas-de-Calais et 3^{ème} au niveau national.



Chérif Oudjani,
Adjoint à la politique sportive et à la jeunesse

Prochainement nous aurons le terrain de Cécifoot et le centre aquatique. Autant d'aménagements pour accueillir un vivier associatif sportif en nombre.

LM : **Comment définiriez-vous la politique sportive de Lens ?**

CO : *Promouvoir le sport pour tous et créer du lien social ! Que l'on soit amateur ou professionnel, jeune ou moins jeune ou porteur d'un handicap : nous avons un panel d'activités sportives qui répond à tous les publics. L'école municipale des sports adapte chaque année ses activités pour les enfants et les adultes et le succès est au rendez-vous puisque les inscriptions augmentent d'années en années. De nouvelles activités complètent l'offre ; on prend en compte les disciplines d'aujourd'hui et de demain, notamment le e-Sport ...*

L'école municipale des sports en chiffres :

378 enfants et 142 adultes sont inscrits à l'école municipale des sports

24 ateliers enfants et 7 ateliers adultes sont mis en place

25 disciplines sportives sont pratiquées !

Claude Leclercq un Lensois décoré de l'Épée d'or



Cette distinction très rare (une personne la reçoit chaque année) récompense une carrière au service de l'escrime. Elle a été remise à Claude Leclercq lors d'une cérémonie au CREPS de Wattignies par l'académie d'armes de France. Ce même jour, Chérif Oudjani, adjoint au sport et à la jeunesse – lui remettait la médaille de la Ville de Lens. Claude Leclercq est un ancien maître d'armes et fut directeur technique national de la Fédération française durant les Jeux Olympiques de Barcelone en 1992 et d'Atlanta en 1996.

Le saviez-vous ?

La Ville de Lens a obtenu le Label Ville active et sportive en 2020 (deux lauriers), et le label Terres de jeux 2024 en 2021.

20
TERRE
DE JEUX
24



Le Louvre-Lens

Le programme :

NOUVEAU !

VISITE VIRTUELLE DU TEMPLE D'ABU SIMBEL

Et si pour quelques minutes, vous aviez le pouvoir de vous téléporter en Égypte ?

C'est possible, grâce à un casque de réalité virtuelle, qui vous entraîne à la lumière de la torche dans le temple d'Abu Simbel, à l'époque où Jean-François Champollion l'a découvert.

À partir de 11 ans

Tous les jours de 14h à 17h

Le dispositif est déconseillé aux personnes ayant des troubles de l'équilibre ou de la vision.

Réservation sur place uniquement.

Gratuit pour les détenteurs d'un billet pour l'exposition Champollion. La voie des hiéroglyphes. Mezzanine.



LOUVRE
Lens



Louvre-Lens
Programmation complète
sur : louvrelens.fr

NOUVEAU !

Assassin's Creed : "Louvre-Lens : Le Secret des Mines"

Une nouvelle expérience Assassin's Creed en réalité augmentée

À Lens et au Louvre-Lens, l'expérience Assassin's Creed se vit en réalité augmentée. Disponible dès le 19 octobre et jusqu'à la fin 2023, Louvre-Lens : Le Secret des Mines offre une aventure immersive au cœur de l'Histoire. Le musée et la ville sont à découvrir autrement en partant, armé de son smartphone, à la recherche du trésor des Templiers, grâce à des indices à relever et des énigmes à résoudre.

Application disponible sur les stores

Tarif : 12.99€

Le parcours dans la Galerie du temps est accessible aux horaires d'ouverture du musée, du lundi au dimanche de 10h à 18h, sauf le mardi.

Le parcours en extérieur dans les rues de Lens est accessible 24h/24.

Durée : entre 45mn et 1h30.

Lens accueille l'Égypte et Champollion

Il y a deux cents ans, on déchiffrait les hiéroglyphes. Pour son 10ème anniversaire, le Louvre-Lens a rassemblé plus de 350 œuvres, entre sculptures, peintures, objets d'arts, documents, arts graphiques et rend un fabuleux hommage au premier conservateur du musée égyptien du Louvre au début du 19ème siècle, Jean-François Champollion.



Lens, en cartes postales

De la rue du rivage à la rue René Lanoy en passant par la rue de Lille



La rue du rivage allait de la Grand'Place à la porte de Lille qui fermait les fortifications de Lens au niveau des actuelles rues du 14 Juillet

et Eugène Bar. Elle s'ouvrait sur le Petit Marais et les cressonnières alimentées par la fontaine Person au coin de la place du Cantin face à la Maison syndicale.



Dans cette rue du rivage à l'emplacement de l'actuel CCAS il y a eu, d'abord le collège de Lens au 17ème siècle puis

l'école Carnot, déplacée après la guerre 14-18 à l'emplacement de l'usine à gaz.

La porte de Lille a été détruite pour donner la rue de Lille avec déjà de nombreux commerces



mais la guerre l'a rasée



L'entre-deux guerres l'a vue renaître avec ses maisons de style



et en 1945 le conseil municipal de M. Lecoeur, maire lui a donné le nom de René LANOY, Résistant et présente son aspect actuel :



104ème anniversaire de l'Armistice du 11 Novembre 1918

A l'occasion du 104ème anniversaire de l'Armistice du 11 Novembre 1918, la municipalité vous invite à participer à la cérémonie patriotique. Le défilé partira du parvis de la mairie à 10h pour rejoindre la stèle des cheminots à la gare SNCF puis rejoindra le Monument aux Morts, rond-point Van Pelt.

"Avec nos associations patriotiques toujours présentes pour honorer le devoir de mémoire"

Christiane Nion,
Conseillère
municipale déléguée
aux cérémonies
patriotiques.



Plan de sobriété énergétique, La Ville de Lens engagée depuis près de 10 ans pour le développement durable.

La Ville de LENS n'a pas attendu la prise de conscience sur les enjeux climatiques et la crise énergétique que nous traversons actuellement. Elle s'est en effet engagée depuis près de 10 ans, pour le développement durable : 50% du parc de l'éclairage public a déjà été remplacé par un éclairage LED, régulé par des horloges astronomiques programmables. La mise en place de détecteurs de présence, l'adaptation des contrats et des puissances électriques, la souscription d'abonnements au plus près des besoins et la modernisation progressive des réseaux de distribution ont été réalisés.

Plusieurs bâtiments publics sont déjà reliés au réseau de chauffage biomasse (bois) Dalkia, source d'énergie renouvelable permettant de lutter contre le réchauffement climatique et de moins dépendre des énergies fossiles.

LES MESURES déjà engagées depuis plusieurs années

CHAUFFAGE :

BÂTIMENTS PUBLICS : 90 bâtiments publics et 60 points de chauffe

- Salles municipales : chauffage programmé en fonction des usages réguliers et exceptionnels.
 - La remise en chauffe se fait en fonction des conditions météo
- À noter que la température est abaissée de 3° entre 22 H et 6 H.

SALLES DE SPORT : Température actuelle à 16°

SALLES MUNICIPALES : Chauffage en fonction des occupations et de la nature des utilisations

CARBURANT :

- 138 véhicules dont 17 électriques
- Augmentation de 5,58 % de la consommation de carburant entre 2019 et 2022 maîtrisée malgré l'augmentation de 22.59 % du coût des carburants

" Comme chacun et chacune d'entre-nous, la Ville de LENS est confrontée à une inflation en forte hausse et tout particulièrement dans le domaine énergétique.

Cette nouvelle donne nécessite une réflexion sur nos pratiques et nos usages, et sur l'utilisation des deniers publics le tout sans augmenter vos impôts.

Chacun doit se sentir concerné, et une adhésion de tous s'avère indispensable. "

Jean-Pierre Hanon,
1^{er} Adjoint aux travaux, à la gestion des chantiers et au cadre de vie.



ECLAIRAGE PUBLIC :

- Eclairage public nocturne
 - Église St Léger
 - Colisée
 - Voirie
 - Monument Basly (soirée)
- Illuminations de Noël

Évolution de mesures dans le cadre du Plan de sobriété énergétique

Chauffage : Un usage optimisé et mieux maîtrisé des bâtiments municipaux
Une baisse d'1° de la température = 7% d'économie

Ecoles :

Un seul mot d'ordre : le bien-être des enfants.
Le chauffage dans les écoles restera adapté pour que chaque élève puisse suivre sa scolarité dans les meilleures conditions possibles. Il en sera de même pour les crèches et la halte-garderie. Les activités de loisirs seront regroupées pendant les vacances scolaires. Quelques règles de bon sens devront être respectées par tous : veiller à la fermeture des portes, fenêtres, éclairages, robinets...
Le chauffage sera réduit en soirée après la fermeture des établissements et l'éclairage sera coupé après le passage des agents d'entretien.

Installations sportives :

Limitation à 14°C dans les installations sportives à l'exception des lieux de pratique « pieds nus » à 16°C. Maintien de températures plus élevées pour les vestiaires (20°C) et les douches (21°C).
Le nouveau Centre Aquatique (ouverture



Été 2023) sera à Très Haute Performance Énergétique. Dès son ouverture, la municipalité réalisera un suivi précis des performances énergétiques de ce nouvel équipement entre le futur concessionnaire pour la gestion de l'équipement et le titulaire du Marché Global de Performance.

Bâtiments municipaux accueillant du public :

19°C dans les bâtiments à usage de bureaux ou d'accueil du public mais 17°C pour les espaces de circulation.



Limitation à 16°C dans les salles municipales polyvalentes lorsque l'activité le permet (activités sportives, danse, fitness, ...).

Éclairage public :

Entre sécurité et économie, le compromis a été trouvé : l'éclairage public ne sera pas éteint la nuit mais l'intensité sera réduite permettant de faire des économies non négligeables.



Équipements publics :

Extinction la nuit de l'éclairage des équipements publics (Monuments aux Morts, Hôtel de Ville, Théâtre du Colisée, Église Saint-Léger)

Maintien des illuminations de Noël en réduisant l'amplitude horaire quotidienne d'éclairage de 17 H à 21 H sauf les 24/12 et 31/12 jusqu'à 1H. Le démarrage des illuminations ne se fera plus fin novembre mais lors des festivités de la Sainte-Barbe.

Carburant :

Privilégier l'utilisation des véhicules moins énergivores.
Rationaliser les déplacements du personnel et optimiser les trajets (co-voiturage, écoconduite, visio-conférences...)

Sensibilisation des agents municipaux :

Nécessité d'un engagement collectif et de gestes individuels simples pour réaliser des économies d'énergie :

Sensibilisation du personnel municipal aux gestes écocitoyens et réunion de concertation avec l'Education Nationale.

L'ensemble de ces mesures s'appliqueront dès cet hiver et seront adaptables en fonction de l'évolution de la situation.

La réussite de ce plan de sobriété énergétique nécessite la mobilisation de tous et permettra ainsi de réaliser une économie significative limitant les conséquences de la sensible hausse des coûts de l'énergie sur le budget municipal.

Le saviez-vous ?

Le remplacement de l'éclairage traditionnel de l'église Saint-Léger par un éclairage LED en 2017 a permis d'économiser 14 000 kw/h par an.



En direct chez l'habitant

Sylvain Robert et Jean-Christophe Desoutter chez les habitants de la rue du Cantin

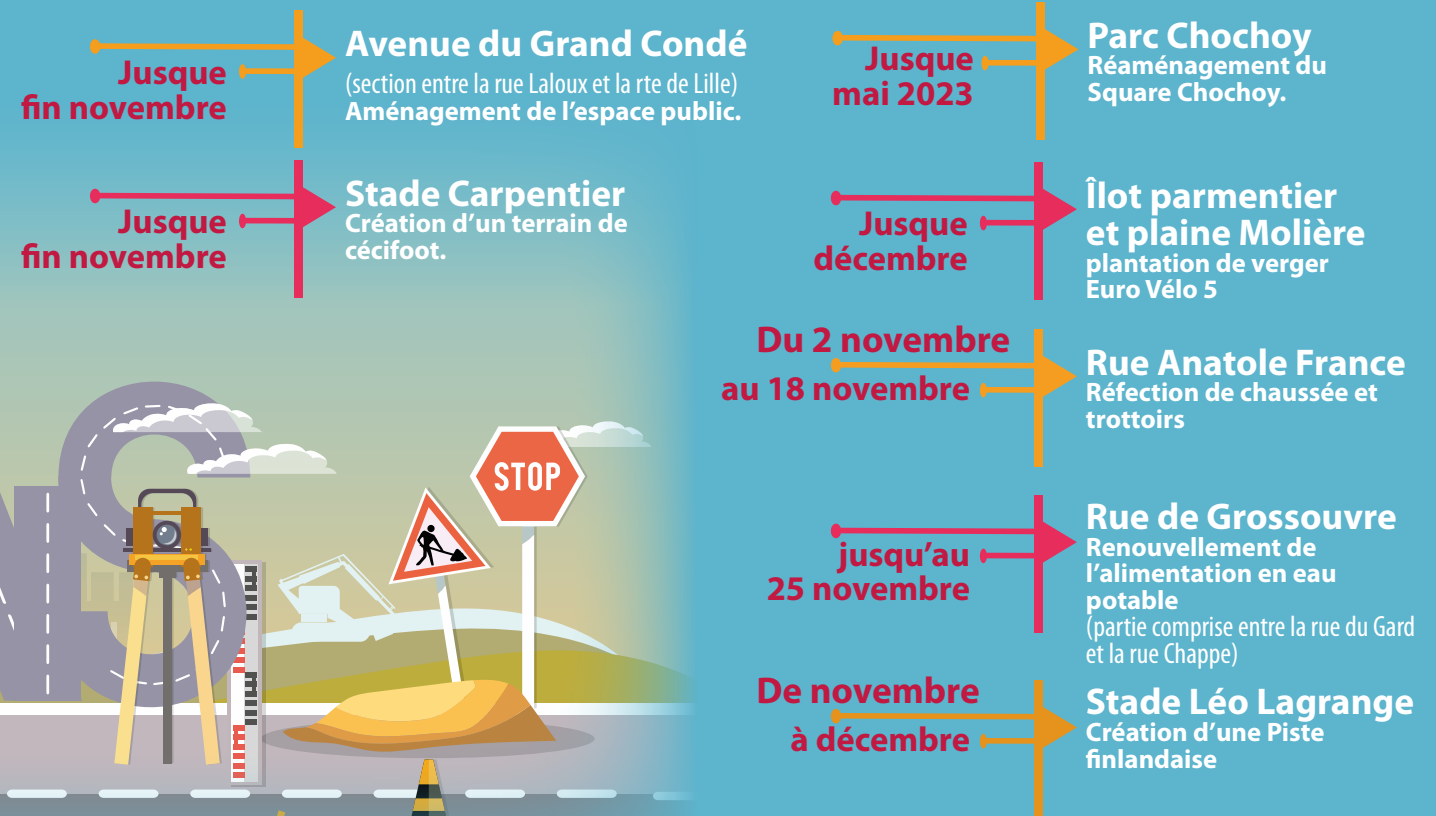


Sylvain Robert est allé sur place mardi 18 octobre. Il était accompagné par Jean-Christophe Desoutter, adjoint de centre-ville, le stationnement et le ramassage des poubelles ont ainsi pu être évoqués.



Pour améliorer votre bien vivre à LENS CALENDRIER DES TRAVAUX EN VILLE

Calendrier à retrouver sur www.villedelens.fr



Travaux programmés sous réserve des conditions climatiques

DÉPÔT SAUVAGE

Attention Dépôt sauvage :
Confiscation du véhicule et jusqu'à 1 500€ d'amende.

(Article R632-1, R633-6 et R635-8 du code pénal.)

En 2020, la municipalité a estimé le coût de l'enlèvement de ses dépôts sur la commune à 220 000€. Ces sommes d'argent pourraient être dépensées autrement.

COLLECTE DES ENCOMBRANTS 2022

Depuis le 1^{er} janvier 2022 les encombrants sont à déposer exclusivement en déchetterie. Si impossibilité (uniquement pour les personnes âgées, à mobilité réduite ou sans moyen de locomotion), les faire évacuer sur rendez-vous en appelant le numéro vert :

0 800 596 000 Service & appel gratuits

COLLECTE DES DÉCHETS



Emballages ménagers recyclables, ordures ménagères résiduelles, déchets verts, encombrants, l'Agglomération de Lens-Liévin dispose sur son site internet : mesdechets.agglo-lenslievin.fr d'un calendrier de collecte des déchets.

Pour connaître le jour de ramassage dans votre secteur, il vous suffit de renseigner votre ville et votre rue.



Majorité municipale Lens toujours

Chauds les cœurs...

La chaleur n'a jamais été autant au cœur des débats : le réchauffement climatique s'invite un peu plus chaque jour dans nos vies et les derniers épisodes de sécheresse et de canicule sont, malheureusement, amenés à se reproduire...

Pourtant, paradoxalement, à l'approche de l'hiver, dans un monde en crise, c'est la crainte de ne plus avoir les moyens de se chauffer qui s'empare de nombreux citoyens. L'augmentation du coût de l'énergie, quelle qu'elle soit, nous impacte durement. La ville de Lens n'a pas attendu pour promouvoir la sobriété énergétique, aussi bien dans ses choix d'investissement que dans ses pratiques quotidiennes et l'attention portée aux gestes qui comptent.

Cet engagement de la collectivité et de ses agents ne se fait jamais au détriment du service public, bien au contraire : tout ce qui contribue à la préservation de notre environnement et du climat bénéficie à tous au final et les économies générées permettent le maintien et le développement des politiques publiques solidaires au profit de la cohésion sociale et du bien-vivre ensemble. L'action sociale, l'amélioration du cadre de vie, l'éducation et la culture, tous les services à la population méritent qu'on y consacre l'essentiel de notre énergie. Les citoyens doivent pouvoir compter sur la municipalité pour les accompagner et les soutenir au quotidien, tout en étant eux-mêmes les inspirateurs et les moteurs de l'action publique.

C'est ensemble que nous devons relever les défis d'aujourd'hui et mesurer les enjeux d'avenir pour pouvoir y répondre collectivement.

C'est ensemble, également, que nous souhaitons partager les moments festifs de la fin de l'année.

Les anniversaires du Louvre-Lens et de l'inscription au patrimoine mondial du Bassin Minier sont, s'il en était besoin tant la ferveur populaire fait partie de notre ADN, une occasion de plus de se retrouver et de renouer avec nos traditions.

Et quelle date plus emblématique que celle de la Sainte Barbe pour entretenir la flamme de la solidarité et célébrer comme il se doit la conviction que notre territoire avance mais garde son âme et la chaleur humaine qui le caractérise ?

Alors, chauds les cœurs !

Vos élus PS-PCF-MDC-écologistes- société civile

Lens bleu marine

Sylvain Robert veut bannir les plus précaires d'entre nous du centre-ville – En effet depuis le 16 août et avec le soutien des élus socialistes et communistes, le Maire de Lens a décidé de rendre le parking République gratuit uniquement pour les véhicules dits propres (électrique, hybride, GPL et GNV). A cela, vient s'ajouter sa volonté de créer une Zone de Faible Emission (ZFE) dans laquelle seuls ces mêmes véhicules pourront circuler. Ainsi, ce sont logiquement les plus précaires d'entre nous qui n'ont pas les moyens de changer leur véhicule qui seront pénalisés et donc bannis du centre-ville. En effet le prix minimum d'un véhicule électrique est de 20 000 € et d'un véhicule hybride de 30 000 €. Seuls les petits bourgeois socialistes et communistes pourront donc se payer le luxe à présent de circuler dans un centre-ville totalement ruiné et déserté à cause de l'incompétence de Sylvain Robert et de ses élus... Il est temps de changer de maire !

B. CLAVET, F. LAUWERS, A. PACH, MF LEROY

Agir pour Lens

La rentrée s'amorce mais la hausse des prix frappe de plein fouet les portefeuilles. La braderie n'a pu, face à une météo maussade, faire oublier cet état de fait ! L'augmentation du prix de l'énergie ne cesse de progresser et les pénuries de carburant créées indubitablement un climat anxieux. A l'heure de l'incertitude où des prestataires privés jettent l'éponge pour la gestion des piscines, qu'en sera-t-il de la répercussion du coût construction et de l'énergie pour la piscine une fois celle-ci terminée à Lens ? Y aura-t-il un impact sur le prix d'entrée ? Un tarif spécial lensois ?

Lens verts l'avenir

Derrière la politique des grands travaux se cache une réalité insupportable, celle du quotidien des locataires abandonnés par le maire et les bailleurs. Maisons insalubres, passoires énergétiques, quartiers fantômes, dépôts sauvages, prolifération des rats, etc : il serait temps de prendre vos responsabilités messieurs les politiciens !

Naceira VINCENT · Europe Ecologie Les Verts



Sylvain Robert
Maire de Lens

Reçoit sur rendez-vous

À la suite du conseil municipal du 21 septembre 2022, certaines délégations ainsi que les permanences de vos élus lensois ont évolué.



Jean-Pierre Hanon
1^{er} adjoint

- Travaux
- Gestion des chantiers
- Cadre de vie

Reçoit sur rendez-vous à l'hôtel de ville



Fatima Ait Chikhebbih
2^{ème} adjointe

- Action sociale
- Centres socioculturels
- Politiques familiales
- Espace d'Accueil et de Service aux Usagers
- Législation funéraire

Permanence de 9h à 10h30 le 1^{er} et 2^{ème} jeudi au centre F.Vachala le 3^{ème} et 4^{ème} jeudi au centre A.Dumas

Demande de rendez-vous sur www.villedelens.fr ou par téléphone au 03 21 69 86 86



Pierre Mazure
3^{ème} adjoint

- Sécurité
- Tranquillité publique
- Concertation
- Commande publique

Reçoit sur rendez-vous à l'hôtel de ville



Cécile Bourdon
4^{ème} adjointe

- Logement
- Lutte contre l'habitat indigne

Reçoit sur rendez-vous à l'hôtel de ville



Thibault Gheysens
5^{ème} adjoint

- Personnel de la ville
- Finances
- Vie associative

Reçoit sur rendez-vous à l'hôtel de ville



Hélène Corre
6^{ème} adjointe

- Culture et patrimoine
- Attractivité
- Tourisme

Permanence le mercredi de 14h à 15h30 à l'hôtel de ville / avec et sans rendez-vous



Jean-François Cepak
7^{ème} adjoint

- Urbanisme réglementaire
- Stratégie urbaine intégrée
- Ville de demain

Reçoit sur rendez-vous à l'hôtel de ville



Danièle Lefebvre
8^{ème} adjointe

- Enseignement
- Politiques éducatives
- Numérique dans les écoles

Reçoit sur rendez-vous à l'hôtel de ville



Chérif Oudjani
9^{ème} adjoint

- Politique sportive
- Jeunesse

Permanence le mercredi de 11h à 12h à l'hôtel de ville



Sandrine Lagniez
10^{ème} adjointe

- Petite enfance

Permanence le mardi de 9h à 10h30 à l'hôtel de ville / avec et sans rendez-vous



Farid Boukercha
11^{ème} adjoint

- Politique de la ville

Permanence le lundi de 14h à 15h30 à l'hôtel de ville / sur rendez-vous le 3^{ème} lundi du mois



Laure Mephu Nguifo
12^{ème} adjointe

- Quartier Lens Nord-Est
- Aménagement du territoire (NPRU) et (ERBM)

Permanence de 14h à 16h le 1^{er}, 3^{ème} et 5^{ème} mardi au centre A.Dumas le 2^{ème} et 4^{ème} mardi au centre A.Flament



Jean-Christophe Desoutter
13^{ème} adjoint

- Quartier Lens Centre
- Relations économiques et commerciales

Permanence sur rendez-vous le mercredi à l'hôtel de ville



Josette Chochoi
14^{ème} adjointe

- Quartier Lens Nord-Ouest
- Inclusion scolaire

Permanence sur rendez-vous le vendredi au centre F.Vachala



Yvette Mazereuw
Conseillère municipale déléguée

- Personnes âgées

Permanence le jeudi de 14h à 16h au CCAS



Dominique Réal
Conseiller municipal délégué

- Économie sociale et solidaire
- Économie numérique

Permanence 1 jeudi sur 2 de 10h à 12h au CCAS / informations en mairie



Michèle Masset
Conseillère municipale déléguée

- Accompagnement des personnes en situation de handicap

Permanence le vendredi de 14h à 17h au CCAS



Jacques Hojnatzki
Conseiller municipal délégué

- Transition énergétique du patrimoine communal
- Accessibilité et sécurité des bâtiments

Reçoit sur rendez-vous à l'hôtel de ville



Christiane Nion
Conseillère municipale déléguée

- Cérémonies patriotiques

Permanence le mardi de 16h à 17h30 à l'hôtel de ville / avec et sans rendez-vous



Francis Nycz
Conseiller municipal délégué

- Relations avec les bailleurs sociaux auprès de l'élue au logement

Reçoit sur rendez-vous à l'hôtel de ville

ÉTAT CIVIL

Naissances - septembre 2022

- 01/09/2022 CAPILLON Leya
- 03/09/2022 ACHARID Inssaf
- 03/09/2022 GIROUTX Shelly
- 03/09/2022 VARLET Kays
- 04/09/2022 IDBAIH Kanza
- 05/09/2022 TAPILY Emma
- 06/09/2022 MARIEN Ayden
- 09/09/2022 BENYAHIA Milla
- 10/09/2022 COCU VALEMBOSIS Thiano
- 10/09/2022 LEMAIRE DARCHEVILLE Éléana
- 11/09/2022 OUBAALI Camilia
- 12/09/2022 CAMBRAI Loëly
- 12/09/2022 SOKOLOWSKI Louis-Gabriel
- 13/09/2022 BONNAFFE Gabin
- 14/09/2022 BELGHOUL Dhaou Omar
- 14/09/2022 DELABY Maylone
- 15/09/2022 LASNEAU Éléonore
- 16/09/2022 GIEZEK Oscar
- 19/09/2022 CHEBIRA Imran
- 19/09/2022 LUYINDULA Victoire-Asnath
- 20/09/2022 DI RENZO Mia
- 20/09/2022 DUFOR Luciano
- 20/09/2022 LMSALI Issa
- 22/09/2022 ELOULICHKI Yasmine
- 24/09/2022 CIESIELSKI Jozef
- 25/09/2022 DESAILLY Kélyo
- 27/09/2022 SZYMANEK Maëlyn
- 28/09/2022 GOUI Meryem
- 29/09/2022 VANDAMBOSSE Tahina

Bienvenue
à Lens!

Les numéros d'urgences

SAMU : 15
 POLICE : 17
 POMPIERS : 18
 Médecins de nuit,
 week-end et jours fériés :
 03 21 71 33 33
 Accueil des sans-abris : 115
 Enfance Maltraitée : 119
 Maltraitance personnes
 âgées : 0892 68 01 18

Pour contacter votre Mairie

Standard : 03 21 69 86 86
 Numéro gratuit : 0800 167 167
www.villedelens.fr

Structures municipales

Colisée : 03 21 69 08 18
 Médiathèque : 03 21 69 08 30
 Conservatoire : 03 21 49 58 73
 École d'arts plastiques : 03 21 43 73 39
 CCAS : 03 21 14 25 70
Centres socioculturels
 François Vachala : 03 21 77 45 55
 Alexandre Dumas : 03 21 77 45 60
 Annie Flament : 03 21 76 09 23
 Relais des Assistantes
 Maternelles : 03 21 78 01 40

Pour ne rien manquer de l'actualité de votre ville

www.villedelens.fr
[mairiedelens](https://www.facebook.com/mairiedelens)
 03 21 69 86 86
[lensmaville](https://www.instagram.com/lensmaville)
 YouTube / villedelens

L'AGENDA

NOVEMBRE

Mardi 8 novembre
UN CŒUR SIMPLE
 20h / Théâtre municipal - Le Colisée
 Tarif : 10€ / Tarif réduit : 7€ / Tarif jeune : 5€



Jusqu'au 16 janvier
EXPOSITION
CHAMPOLLION.
LA VOIE DES HIÉROGLYPHES
 Louvre-Lens
 Tarif plein : 11€ / 18-25 ans : 6€ /
 gratuit pour les moins de 18 ans

Du 4 au 31 novembre
EXPOSITION
peintures et sculptures
« Mes êtres de papier »
 Théâtre municipal - Le Colisée
 Renseignements sur place

Du 8 au 25 novembre
DOUBLE EXPO
SPACE GIRLS and Friends
 Ex Banque de France de Lens
 DAVID HULOT photographe
 MR VOUL Street Artiste
 Les mercredis et samedis de 10h à 18h
 et sur RDV

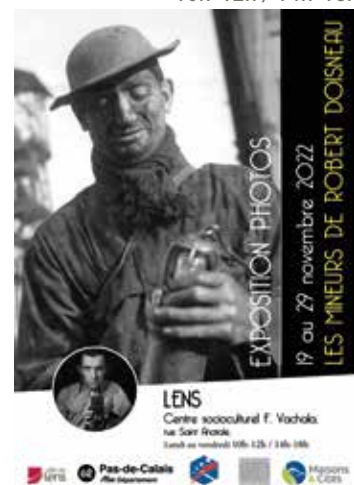
Jeudi 10 novembre
JAZZ SUR LES TERRILS
MEDERIC COLLIGNON
 20h30 / Petit Théâtre - médiathèque
 Tarif : 10€ / Tarif réduit : 7€ / Tarif jeune : 5€

Samedi 12 novembre
WALY DIA
«ENSEMBLE OU RIEN»
 20h / Théâtre municipal - Le Colisée
 Tarif : 25€ / Tarif réduit : 17€50 / Tarif jeune : 12€50



Jeudi 17 novembre
ANA CARLA MAZA
 20h30 / Petit Théâtre - médiathèque
 Tarif : 10€ / Tarif réduit : 7€ / Tarif jeune : 5€

Du 19 au 29 novembre
EXPOSITION photos
 Les mineurs de Robert Doisneau
 Centre socioculturel F.Vachala
 Du lundi au vendredi
 10h-12h / 14h-18h



Samedi 19 novembre
CIRQUE ALFONSE - ANIMAL
 20h / Théâtre municipal - Le Colisée
 Tarif : 25€ / Tarif réduit : 17€50 / Tarif jeune : 12€50



Mercredi 23 novembre
MATTHIS PASCAUD & HUGH COLTMAN
 20h / Théâtre municipal - Le Colisée
 Tarif : 15€ / Tarif réduit : 10€50 / Tarif jeune : 7€50

Les 18, 19 et 20 novembre



de 10h à 19h dans les salons Prestige
 du stade Bollaert-Delelis
 Entrée gratuite

Du 25 novembre
au 4 décembre
LES FÊTES DE LA SAINTE BARBE
 ÉDITION 2022
 Programme sur :
www.villedelens.fr

RÉUNION publique

Notre prochain rendez-vous !

Le mardi 6 décembre 2022 à 18h30

Espace du 8 *
 Place Saint-Auguste /
 Vendin-le-Vieil (Fosse 8)



*Sous réserve de modification

LENS-LIÉVIN

URBAN TRAIL

J'AI
DIX
ANS
ALISTON WINNER
FEDERATION
FRANCAISE

COURSE · MARCHÉ
9Km

INFOS & INSCRIPTIONS
lenslievinurbantrail.fr

DIM 4 DEC 2022

LENS 10h30

UNE AMBIANCE DE DINGUE + UN PARCOURS DE OUF

Entre amis, en famille, parcourez des sites remarquables ou insolites !

- Stade Bollaert-Delelis
- Parc du Louvre-Lens
- Le Collisée
- Jardins de l'Université
- Louvre Lens Vallée...