

Janvier 2023

# LENS

Votre magazine d'information

# MAG



TERRE DE SPORTS

TERRE DE FÊTES

TERRE DE SOLIDARITÉS

TERRE DE CULTURE

LENS,  
TERRE  
D'AVENIR

BELLE ET  
HEUREUSE  
ANNÉE  
à Lens

2023



## Entretien avec Sylvain ROBERT

LE BILAN DE L'ANNÉE 2022  
ET LES PROJECTIONS POUR 2023 P.3

### On y était

LES FÊTES DE LA SAINTE-BARBE P.6  
LE TRAIL URBAIN P.7  
LE VILLAGE DE NOËL P.8  
LA SOIRÉE DES VŒUX P.10



NOËL PARTOUT ET POUR TOUS ! P.12

### Nos quartiers

LES 10 ANS DES CENTRES SOCIOCULTURELS P.14  
TOUS ACTEURS DE NOTRE VILLE P.15  
POLITIQUE DE LA VILLE :  
UN SOUTIEN SANS FAILLE À NOS ASSOCIATIONS P.16

### Sport

LES SPORTIFS ET BÉNÉVOLES LENSOIS  
MIS À L'HONNEUR ! P.18  
CÉLESTIN ET LOUISON SONT CHAMPIONS  
DE FRANCE DE KARATÉ

## Le numérique pour tous

P.19 LE LABO NUMÉRIQUE DÉVOILE  
SA PROGRAMMATION 2023

## Culture

P.20 LENS AU PAYS DES MERVEILLES  
COU2COM DÉVOILE SES ESPACES IMMERSIFS



P.21 LA NUIT DES CONSERVATOIRES  
LE COLISÉE DÉTIENT UN BOSENDÖRFER

## Nos commerces

P.22 RUE DE PARIS : PRÉSENTATION À LA PRESSE  
DU PROJET « DAME BIO »

## Prévention et sécurité

P.25 PRÉVENTION ET LUTTE CONTRE LA RÉCIDIVE : LES TIG  
LES (VRAIS) BONS CHIFFRES LIÉS À LA SÉCURITÉ (ET  
EN TOUTE TRANSPARENCE)  
PRÉVENTION ET PROXIMITÉ

## Ensemble avec nos partenaires

P.26 CLASSEMENT DE L'OBS :  
L'EHPAD MONTGRÉ BIEN PLACÉ  
ZOOM SUR LA MAISON DE JUSTICE ET DU DROIT  
P.27 ZOOM SUR LE CHL CERTIFIÉ  
« QUALITÉ DES SOINS CONFIRMÉE »



Lens mag  
janvier 2023

Service communication  
17 bis Place Jean-Jaurès  
62307 Lens Cedex

Directeur de publication : Sylvain Robert  
Rédaction et conception :  
Service communication  
Photographies : Ville de Lens / AdobeStock  
Impression : Imprimerie Delezenne-Dourges  
Tirages : 19 000 exemplaires  
Dépôt Légal : à parution



Papier PEFC / FSC  
provenant de forêts gérées durablement.

# Entretien avec Sylvain ROBERT

## Bilan de l'année 2022 et projections pour 2023, Le Maire de Lens répond à nos questions.



Lens mag : « Superbe et féérique », « Mes enfants étaient très heureux », « Super dernière soirée de Noël » : ce sont les derniers commentaires qui ont marqué nos réseaux sociaux pour cette fin d'année 2022. Et quelle fin d'année ! Qu'en reprenez-vous ?

Je retiendrai les étincelles dans les yeux des enfants lors de la parade, les témoignages emplis d'émotions des adhérents des Centres socioculturels pour fêter leur dixième anniversaire, les sourires des personnes plus fragiles devant les boîtes solidaires offertes par le centre communal d'action sociale ou encore les anecdotes partagées avec nos aînés lors de la distribution des colis. À Lens, Noël c'est pour tous !

Lens Mag : Monsieur le Maire, vous avez présenté vos vœux à la population le 3 janvier dernier et avez exprimé votre fierté d'être Lensois. Qu'est-ce qui vous rend particulièrement fier ?

Sylvain ROBERT : La solidarité au quotidien des Lensois et de mon équipe municipale, l'attractivité retrouvée de notre ville, la fierté de porter une ambition commune ! Quelle ville de plus de 30 000 habitants peut se targuer d'avoir un musée qui présente la deuxième affluence hors Paris, un club mythique et un stade sans cesse à guichets fermés quels que soient les résultats, un futur hôpital à la pointe de la technologie, qui attire de plus en plus d'internes, des structures de formation initiales et supérieures reconnues et primées au niveau international, ...

# Entretien avec Sylvain ROBERT

« Notre ville bouge, se redessine :  
elle est en mouvement ! »

*Notre ville est en plein développement. Ses atouts sont nombreux et la hausse de la population en est le marqueur. Lens gagne encore de nouveaux habitants cette année comptabilisant 32 641 habitants ! Quel beau symbole !*

**LM : Quel bilan dressez-vous de l'année écoulée ?**

**SR :** *Un bilan positif et optimiste. Notre ville bouge, se redessine : elle est en mouvement ! Pour preuve de nombreuses réalisations de l'année 2022 qui ont contribué :*

- *À amener des services à la population ainsi la nouvelle caserne des pompiers va nous permettre de mettre en place dès cette année l'école de jeunes sapeurs-pompiers*
- *À aménager des équipements de quartier dont la salle Moreau qui permet aux associations de retrouver leurs activités, des aires de jeux, des terrains de pétanque créés dans divers quartiers, ...*
- *À poursuivre le plan de rénovation de nos écoles*
- *À développer nos équipements sportifs et promouvoir le sport pour tous avec, par exemple, l'aménagement d'un terrain de Cécifoot.*

*Lens est toujours en mouvement en témoignent les projets à venir et parmi eux le nouveau cinéma annoncé par le promoteur et l'exploitant au conseil municipal en octobre dernier.*

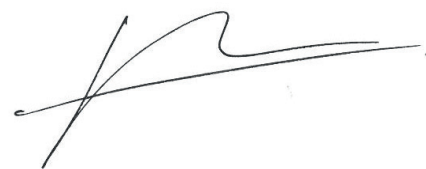
*Et puis il y a cette nouvelle piscine, ce nouveau centre aquatique dont l'ouverture est programmée début mai. J'ai d'ailleurs décidé avec le bureau municipal d'organiser une opération portes-ouvertes avant l'inauguration afin que chacun puisse visiter cet équipement majeur et structurant.*

**LM : Un dernier mot ?**

**SR :** *Depuis 2014, la ville a évolué. Elle s'est ouverte à de nouvelles perspectives, malgré le contexte, tout en gardant les valeurs qui en font le socle : la solidarité et la proximité qui font définitivement de Lens une terre d'avenir.*

Bonne année 2023.

Votre Maire,  
Sylvain ROBERT



10 **Lens-Liévin-Hénin**

LA VOIX DU NORD JEUDI 5 JANVIER 2023

## Lens creuse l'écart sur Liévin et Hénin... Le dernier recensement passé à la loupe

Qui dit nouvelle année, dit publication des chiffres du recensement de l'INSEE. L'arrondissement de Lens-Hénin ne suit pas la tendance régionale, avec des chiffres en hausse, en particulier dans son chef-lieu. Et dans le détail ? On a compilé et analysé les chiffres des cinquante communes.

Première pierre  
de la Salle plurivalente - école Jean-Macé



Apollo



Inauguration de la salle  
Émilienne Moreau



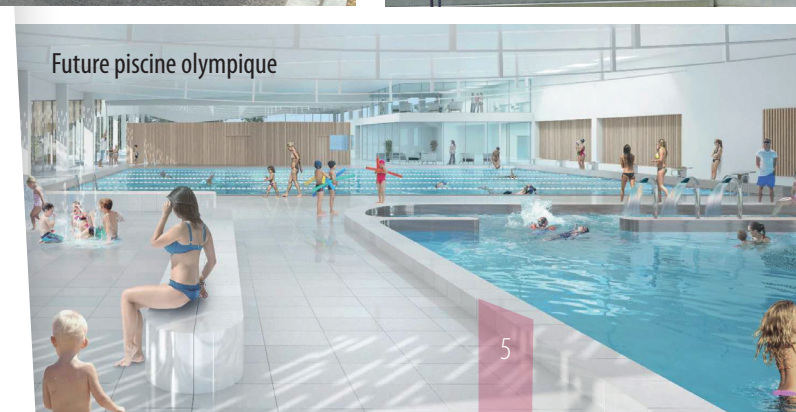
Inauguration de la nouvelle caserne des pompiers



Stade Cécifoot



Futur cinéma



Future piscine olympique

Visionner  
la vidéo :



# ON Y ÉTAIT ...

## Les fêtes de la Sainte-Barbe



Visionner la vidéo :



### Joyeux anniversaire Louvre-Lens !

Le 4 décembre, jour de Sainte-Barbe marquait également le 10<sup>ème</sup> anniversaire de l'ouverture du Louvre-Lens aménagé sur l'ancien carreau de mine de la fosse 9.

### Le parc du Louvre Lens, terre de feu pour ses dix ans !

Des structures de feu ont envahi le parc du Louvre-Lens sans oublier quelques scénographies en hommage aux mineurs.



### Sainte-Barbe

La faculté Jean Perrin tout feu tout flamme pour cette 5<sup>ème</sup> édition des fêtes de la Sainte-Barbe. Pyrotechnie, show enflammés, artifices et percussions pour ce rendez-vous incontournable de l'Office de Tourisme !

## Trail Urbain



Vous étiez plus de 3000 personnes à parcourir les rues de Lens et traverser ses différents bâtiments et structures : école d'arts plastiques, caserne des pompiers, stade Bollaert-Delelis, médiathèque, Colisée, chambre de commerce, ancienne banque de France... pour enfin gravir les 7 étages de l'hôtel de Ville !

Visionner la vidéo :



### ILS EN PARLENT LE MIEUX...

Réactions facebook :  
"C'était génial ! Vivement l'année prochaine !" Peggy Kramarczyk

"Merci pour cette belle édition !" Dylan Varlet

## Une plantation symbolique



Lundi 12 décembre, Jean-François Raffy, sous-préfet de l'arrondissement de Lens, Cathy Apourceau-Poly, sénatrice du Pas-de-Calais et Sylvain Robert, maire et président de la Communauté d'Agglomération de Lens-Liévin, ont planté un séquoia dans la future forêt urbaine. Une plantation symbolique en hommage aux Soldats morts pour la France lors du premier conflit mondial.

## Expo star wars

### Succès des expositions de Noël.

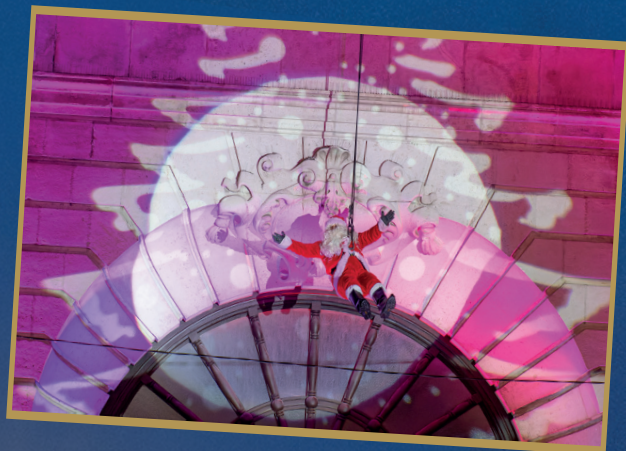
Les amateurs de science-fiction ont été gâtés dans la galerie du Colisée. Une exposition dédiée à Stargate et Star Wars y était installée pendant tout le mois. Tenues de personnages, effigies en grandeur nature mais aussi des miniatures et autres objets rares ont permis à plusieurs générations de se retrouver ensemble.



# ON Y ÉTAIT ...

## Le Village de Noël

Sur le coup de 18h, vendredi 2 décembre, des enfants ont symboliquement coupé le ruban pour l'inauguration du Village de Noël sous la boule lumineuse. Jusqu'à la veille de Noël, les Lensois ont pu profiter des chalets pour leurs achats de Noël ou pour déguster une gourmandise entre amis ou en famille (vin chaud, croustillons etc.). Pour les plus jeunes, un magnifique manège en forme de sapin de Noël géant et une patinoire couverte de 200 m<sup>2</sup> ont bien occupé leurs week-ends puis leurs vacances. Le 23 décembre pour la soirée de clôture des festivités, une parade annonçait l'arrivée du Père Noël. Simplement magique !



*"Un moment de fête conviviale qui a rencontré un beau succès en comptant sur la disponibilité de nos agents municipaux toujours très sollicités les dernières semaines de l'année."*

Thibault Gheysens  
Adjoint au personnel de la ville,  
aux finances et à la vie associative.



## Soirée des vœux Le temps du partage et de la convivialité

La cérémonie des vœux à Lens, c'est aujourd'hui bien plus qu'une tradition ! C'est un temps fort incontournable de la vie lennoise, un temps de partage et de fête populaire !

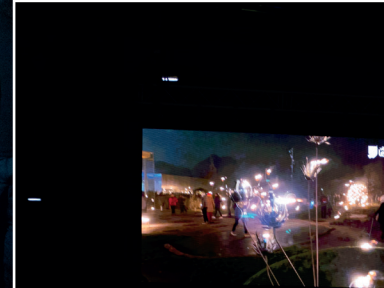
C'est aussi la dixième année consécutive que Sylvain Robert, Maire de Lens, présentait ses vœux à la population marqués par le chiffre 10 : anniversaires des centres socioculturels, du classement du bassin minier au patrimoine mondial de l'Unesco et enfin celui du Louvre-Lens.

**Morceaux choisis du discours de Sylvain Robert :**  
" Cette année c'est le géant du scribe qui nous accompagne.

*Et à travers ce nouveau géant lennois, je souhaite souligner les fabuleuses cérémonies des 10 ans du musée du Louvre Lens. Bravo et merci chère Marie LAVANDIER pour faire chaque jour de ce musée exceptionnel, un lieu de vie accessible à chacun.*

*10 ans après son inauguration, nous sommes toujours aussi enthousiastes et émerveillés des collections présentées et des expositions temporaires. 10 ans que le musée rythme la vie de notre territoire.*

*10 ans que cet « ovni culturel » comme disaient certains, illumine nos actions. 10 ans que ce joyau de la culture ouvre les yeux sur les atouts de notre territoire. 10 ans que notre ville et notre agglomération se permettent de rêver à nouveau."*



Après les vœux de Monsieur le maire, place à la fête et à la convivialité .



# NOËL PARTOUT ET POUR TOUS !

## Noël dans nos écoles

Les associations de parents d'élèves ont rivalisé d'idées et n'ont pas manqué de créativité en organisant diverses manifestations dans les écoles : chorales, marchés de Noël, goûters, bourses aux jouets, ...

*"Un grand bravo à toutes les associations de parents d'élèves qui s'impliquent tout au long de l'année pour nos enfants !!!"*

Danièle Lefebvre,  
Adjointe à l'enseignement et à l'éducation



**Environ 2000**  
élèves des écoles publiques élémentaires ont  
reçu un livre offert par la Municipalité.



### Spectacles et cadeau pour nos écoliers lensois !

C'est une tradition à Lens, chaque année, les élèves des écoles publiques lensoises reçoivent un cadeau à l'approche de Noël : un spectacle par la compagnie Mariska pour émerveiller les plus petits ; un livre (l'anniversaire d'Astérix et Obélix, les meilleures enquêtes de Sherlock Holmes, ...) pour les plus grands.



## Noël avec la petite enfance

*"Les structures de la petite enfance ont également organisé leur arbre de Noël. Presque 200 enfants ont été captivés par « les vacances de monsieur pouce ». Un temps festif partagé avec les assistantes maternelles !"*

Sandrine Lagniez  
Adjointe à la petite enfance



## Noël avec le CCAS

### Loto de Noël 2.0 pour nos séniors

Le Centre communal d'action sociale s'est associé au labo numérique lensois pour offrir aux personnes de plus de 60 ans un après-midi « loto bingo » 2.0. L'occasion de découvrir la micro-folie et le loto numérique mais surtout de remporter de jolis cadeaux offerts par les commerçants lensois !



### Des boîtes solidaires pour le plus démunis...

Les élus lensois ont offert aux personnes sans domicile fixe les « boîtes solidaires » composées de vêtements chauds, de produits d'hygiène et de gourmandises autour d'un petit déjeuner. En parallèle nos généreuses tricoteuses du centre Vachala distribuaient les mitaines, bonnets, écharpes qu'elles ont confectionnés.



### Un coffret bien-être pour les résidents des EHPAD

Chaque année, les résidents des foyers et EHPAD de la ville de Lens reçoivent un présent (coffret bien-être) de la part de la municipalité pour les fêtes de fin d'année.



## Noël dans vos centres socioculturels

Blanche-Neige, Tic et Tac et même une licorne participaient au petit déjeuner de Noël du centre Dumas/ Flament tandis que les adhérents de Vachala jouaient « les petits cuistots » en proposant un brunch de Noël aux habitants.



*"Nous n'oublions jamais nos aînés et c'est toujours un réel plaisir que d'aller à leur rencontre pour leur offrir un colis festif, pour partager un loto numérique ou tout simplement pour maintenir un lien social !"*

Yvette Mazereuw,  
Conseillère municipale déléguée aux politiques en faveur des personnes âgées.



### Des colis pour les personnes âgées

Dans chaque quartier de la ville, les élus sont allés remettre + de 2300 colis festifs aux personnes âgées.

## « On s'était dit rendez-vous dans 10 ans »

Des rires, des partages, des témoignages, des chants et surtout beaucoup d'émotions au programme du 10<sup>ème</sup> anniversaire des centres socioculturels lensois!

Les petits cuistots des centres ont réalisé plus de 1500 mignardises!

Les adhérents bénévoles mis à l'honneur lors de cette soirée!



Visionner la vidéo :



## 10 ans d'animations, 10 ans de solidarité!

Un temps fort avec les partenaires a permis de rappeler l'importance des actions développées par les centres socioculturels en faveur de la population.

« Que les activités soient numériques, sportives, familiales, en faveur de l'insertion professionnelle ou de la santé, elles sont ouvertes à l'ensemble de la population et encouragent le lien social »,

a rappelé Fatima Aït Chikhebbih, adjointe en charge des centres socioculturels.

L'occasion également pour Sylvain Robert, Maire de Lens, de rendre un hommage appuyé à Annie Flament qui avait « les centres dans la peau ». (Annie Flament était adjointe en charge des centres socioculturels jusqu'en 2018).

## ILS EN PARLENT LE MIEUX...

« Magnifique soirée. Merci les copines de m'avoir fait découvrir le centre Vachala »,  
Stephanie Chenniki

« Et quelle soirée inoubliable ! Merci à Sylvain Robert et Fatima de nous donner la chance d'avoir de magnifiques centres, à Nicolas, César et Christelle d'être toujours à notre écoute et au top ! A mes 2 acolytes - Patricia qui m'a donné envie de rester dans ce centre il y a 4 ans et à Isabelle sans qui les activités n'auraient pas du tout le même sens », Céline Bajoux

« Très belle fête d'anniversaire !!! »,  
Claude Francine Clipet

## Démocratie participative DEVEZ-VOUS DEVENIR CONSEILLER DE QUARTIER

Les conseils de quartier sont des dispositifs de démocratie participative.

Ils renforcent les projets mis en place par les élus de la ville.

Les trois Conseils de Quartier traduisent la volonté de la Municipalité d'associer les habitants volontaires et bénévoles à la vie de leur ville. Ce sont des lieux d'information, de consultation et de concertation.

Ces instances de citoyenneté active sont présidées

par 3 Adjointes de Quartiers :

Jean-Christophe DESOUTTER pour le Conseil de Quartier Centre-Ville

Laure MEPHU NGUIFO pour le Conseil de Quartier Lens Nord-Est

Josette CHOCHOI pour le Conseil de Quartier Lens Nord-Ouest

Véritables instances de démocratie participative, ils permettent une meilleure circulation des informations entre la Ville et ses habitants.

Les conseillers de quartier sont consultés par la municipalité pour échanger sur un projet ou une initiative Municipale. Enfin, ils peuvent être force de propositions et permettent ainsi aux élus de mieux identifier les besoins quotidiens du quartier.

"L'intérêt de devenir conseiller de quartier est d'être renseigné sur tous les projets de la Ville et d'être acteur de notre vie collective"

Josette Chochoi

Adjointe de quartier Nord Ouest en charge de l'inclusion scolaire



Toutes les infos sur : [www.villedelens.fr](http://www.villedelens.fr)



## Vous êtes Lensois (de plus de 16 ans) et vous souhaitez participer au tirage au sort pour devenir conseiller de quartier ?

MADAME  MONSIEUR

NOM : \_\_\_\_\_

PRÉNOM : \_\_\_\_\_

DATE DE NAISSANCE : / /

ADRESSE : \_\_\_\_\_

TÉL : / / / /

E.MAIL : \_\_\_\_\_

SOUHAITE PARTICIPER AU TIRAGE AU SORT  
POUR DEVENIR CONSEILLER DE QUARTIER

À LENS, LE : / / 2023

SIGNATURE :

En soumettant ce formulaire, j'accepte que les informations saisies soient exploitées dans le cadre de la diffusion d'informations de la ville de Lens

Renseignements  
au 03 21 77 45 52  
[www.villedelens.fr](http://www.villedelens.fr)

Formulaire de candidature à retourner, dûment rempli et signé **avant le 10 mars 2023**  
**Par courrier :** MAIRIE DE LENS SERVICE DÉMOCRATIE PARTICIPATIVE 17 bis, Place Jean-Jaurès 62300 Lens  
ou **par mail :** [democratieparticipative@mairie-lens.fr](mailto:democratieparticipative@mairie-lens.fr)





## Politique de la Ville : Un soutien sans faille à nos associations

Chaque année, au mois de février, le comité de financement se réunit pour statuer sur les projets des associations dans le cadre de la politique de la Ville. Pour information, la Ville de Lens injecte 509 000 euros dans ce programme.

### Quels sont les projets ?

Huit associations lensoises travailleront cette année 2023 sur dix projets couvrant des thématiques telles que la lutte contre les inégalités, la santé, la réussite éducative etc.

### Quelques exemples :

- La santé avec les associations Culture et Liberté et l'institut Pasteur
- Le renforcement du lien social dans les quartiers prioritaires avec l'association Les Anges Jardins
- L'insertion par le sport avec l'association Sport dans ma ville
- La réussite éducative avec l'association l'AFEV
- La culture avec les associations Porte Mine et Koesions
- Nos Quartiers d'été et les projets d'initiative citoyenne avec l'AGPIC (voir ci-contre)
- L'accompagnement à la parentalité avec les centres socioculturels

*"La politique de la Ville sert à réduire les écarts de développement, à restaurer l'égalité républicaine dans les quartiers les plus pauvres et à améliorer les conditions de vie des habitants qui subissent le chômage, le décrochage scolaire et les difficultés d'accès aux soins."*

Farid Boukercha,  
Adjoint à la politique de la Ville.



Ce sont les associations qui en parlent le mieux ...  
**ZOOM SUR L'AGPIC :**

*"Nos Quartiers d'Été touchent  
1500 personnes"*

Lens Mag : **Blandine Buquet, vous êtes la présidente de l'AGPIC (Association Gestionnaire pour des Projets d'Initiative Citoyenne) depuis 2018, pouvez-vous nous décrire votre action ?**

Blandine Buquet : *Nous avons deux enveloppes : les projets d'initiative citoyenne et Nos Quartiers d'Été avec des financements à hauteur de 50% par la Ville et 50% par la Région.*

L.M. : **Comment les projets d'initiative citoyenne se traduisent-ils ?**

B.B. : *En 2022, quinze projets ont été financés. Ils peuvent être portés par des associations ou par des habitants secondés par une association. Il suffit de remplir l'une des thématiques proposées par la Région : les circuits courts, la*

démocratie numérique, la lutte contre l'illettrisme etc.

L.M. : **L'autre versant de votre activité concerne Nos Quartiers d'Été qui proposent des activités chaque été dans un quartier prioritaire.**

B.B. : *Oui, nous le faisons chaque année en commençant d'abord par des ateliers durant l'année puis une grande manifestation durant l'été. Cela concerne 95 bénévoles et nous touchons environ 1500 personnes. Depuis quelques années, nous avons les Jeux Olympiques en fil rouge.*

**AGPIC**  
Lens

Permanence au centre  
Dumas Chaque vendredi  
de 14h30 à 17h00.  
Tél : 03.21.77.45.60



## Les Préfets de région et du département étaient à Lens le 15 décembre.

L'occasion pour le maire de Lens, Sylvain Robert, de partager son ambition pour la transformation de la Cité 4 : 250 logements à réhabiliter, rénovation des espaces publics et la création d'un parc au cœur de la cité pour plus de 16 millions d'euros d'investissement.



*"Visite très constructive et productive, ayant permis de voir l'évolution des travaux d'aménagement de la cité, les différents besoins nécessaires au bon déroulé des travaux, mais aussi la visite des maisons déjà réhabilitées et un échange avec les riverains ayant déjà intégré leur domicile."*

Laure Mephu Nguifo  
Adjointe à l'aménagement du territoire



# SPORT : le talent en héritage...

## Les sportifs et bénévoles Lensois mis à l'honneur !

De nombreux sportifs lensois ont été récompensés lors de la cérémonie dédiée parce qu'ils ont brillé lors de championnats départementaux, régionaux et nationaux pour la saison 2021-2022.



Les bénévoles ont également été mis à l'honneur pour leur investissement au sein de leur club sportif ou de loisirs.



## Karaté : Célestin et Louison sont champions de France !

Célestin, Louison et Erwan, jeunes athlètes du club Karaté Kumité Shinkai Lens ont fait forte impression lors des championnats de France de Kempo karaté à Paris. Dans les catégories junior et cadet, Célestin et Louison ont remporté tous leurs combats et décrochent la plus haute distinction : ils sont champions de France. Erwan quant à lui termine vice-champion de France dans la

catégorie junior.

Ces jeunes font la fierté de leur entraîneur, Fabio Mazza. « C'est un très beau palmarès qui récompense l'investissement et l'assiduité des compétiteurs – il faut compter 5 entraînements par semaine lors de préparations. Aujourd'hui, il faut travailler pour maintenir le niveau ».

Rendez-vous l'année prochaine pour les championnats européens !



Fabio Mazza, entraîneur



Chérif Oudjani, Adjoint à la politique sportive et à la jeunesse

# LE NUMÉRIQUE POUR TOUS

## Le labo numérique lensois dévoile sa programmation 2023

**Découvrez les nombreuses activités numériques et inscrivez-vous à l'atelier qui vous correspond !**

Le mercredi 18 janvier dès 17h à la micro-folie de Lens, votre labo lensois lance sa saison numérique. Au programme : présentation de la micro-folie et de son nouvel espace de convivialité et de coworking, présentation des animations numériques proposées pendant l'année, des activités permanentes et enfin des projets numériques réalisés avec nos partenaires (dont le Louvre-Lens).

Une nouvelle année est aussi synonyme de nouveautés et celles-ci seront dédiées au « numérique d'aujourd'hui ». Alors si la 3D, l'intelligence artificielle et la robotique suscitent votre intérêt, nous vous donnons rendez-vous à la micro-folie lensoise !

Pour rappel la micro-folie est située à la médiathèque Robert Cousin – 13 D route de Béthune. Ouverture lundi / mardi / jeudi / vendredi de 14h à 18h avec accès libre accès à l'espace de convivialité et de coworking et aux différentes ressources.

Contact : [labonumerique@mairie-lens.fr](mailto:labonumerique@mairie-lens.fr)



## Lens au pays des merveilles : Cou2Com dévoile ses espaces immersifs !



Voyager dans le monde d'Harry Potter, d'Alice au pays des merveilles ou de Jurassic Park, c'est désormais possible à l'ancienne banque de France lensoise.

Et c'est l'artiste Beng Beng (Cedric) - repéré par Alexandre Krysik, président de l'association Cou2Com - qui est à l'initiative et à la création des décors. Et leur histoire est aussi surprenante que les 5 univers qui composent cette exposition. « Nous nous sommes rencontrés autour d'une chaise Versace qui traînait sur le trottoir rue de la Paix - Cédric qui tient un spa dans cette rue s'est approché et nous avons sympathisé. J'ai ensuite visité le spa et j'ai été bluffé par les décors », ironise Alexandre.

La suite, on la connaît : Cédric investit l'aile droite de la banque de France et en bon autodidacte imagine et crée les 5 salles, avec de la recup s'il vous plaît ! Et le résultat est bluffant !



A découvrir jusque juin 2023 : Harry Potter, Alice au pays des merveilles, bureau d'Al Capone, Jurassic Park et une salle dédiée à la mine.  
Ancienne banque de France, 5 rue de la paix.  
Infos et réservation par sms au 07 49 32 70 47.  
Tarif : 5 euros.

## LA NUIT DES CONSERVATOIRES

**Le vendredi 27 janvier**  
*Conservatoire de Lens, ancienne Banque de France et MJ42*

**Une nuit pour un regard décalé et un moment festif**

Le Conservatoire de Lens rejoint cet événement national pour célébrer les arts et la culture. **Au programme :**  
Mini concerts - Chœurs et Ensembles instrumentaux à la MJ42 (rue Gambetta) de 18h à 20h  
Jeux de mains par les classes de piano à 18h15 et concert de l'Orchestre du collège Jean ZAY et de l'ensemble de percussions du conservatoire à 19h au conservatoire (rue Romuald Pruvost).

Et un final Rock, avec l'atelier de musiques actuelles du conservatoire à 20h 30 à l'ancienne banque de France (rue de la paix).  
Alors laissez-vous surprendre, venez découvrir ce qui se passe entre nos murs et pourquoi pas, susciter des vocations. Entrée gratuite dans la limite des places disponibles.

## Le Colisée détenteur d'un des quatre pianos de grand concert Bösendorfer en France

**Vous ne le savez peut-être pas mais le Colisée a la chance de posséder un piano très rare. De grands noms de la musique l'ont utilisé sur scène depuis 1984, date de son acquisition.**



C'est ainsi que Christian Daubresse, l'adjoint à la Culture sous André Delelis, à l'origine de la création du service Culture, demanda l'achat d'un piano pour les concerts au Colisée devenu théâtre culturel à l'aube des années 80. Le choix se porta sur le piano de grand concert Bösendorfer, fabriqué directement à Vienne. « Chaque piano Bösendorfer était une pièce unique, il fallait quatre ans pour en construire un, » rappelle Jean-Marie Berth, directeur du Colisée au moment des faits.

### Un bon investissement sur le long terme

Depuis quatre décennies, les artistes qui se sont produits sur la scène du Colisée ont eu le loisir d'utiliser cette pièce unique. Rien qu'au mois de décembre dernier, Bachar Markhalifé, Renan Luce et Michel Jonasz se sont successivement partagé cet instrument unique, que le Colisée cajole jalousement.



Hélène Corre, Adjointe à la culture.

*"Le Colisée a toujours été équipé du meilleur matériel possible. Le piano Bösendorfer est un bon exemple puisqu'ils avaient choisi le nec plus ultra pour l'époque. Depuis, nous faisons en sorte d'avoir tous les équipements possibles pour assurer les spectacles les plus divers."*

## Rue de Paris : Présentation à la presse du projet « Dame Bio »

Mardi 6 décembre, Max Dekkers propriétaire des 1000 mètres carrés de l'emprise foncière de Dame Bio, a été présenté à la presse locale lors d'une conférence. L'occasion pour lui de revenir sur son choix d'investir de nouveau à Lens quelques mois après l'acquisition de l'Espace Santé. Et d'esquisser quelques pistes sur ce projet immobilier...

A 32 ans, l'Italo-Néerlandais a donc choisi d'investir à Lens. Il se définit comme « un investisseur patrimonial, cela comprend l'achat, la réhabilitation, la location et la gestion ». Pas question pour lui de rester quelques années puis de revendre, Max Dekkers s'inscrit dans le long terme dans des projets structurés et mûrement réfléchis. Le projet Dame Bio est

« À LENS, il y a  
une vraie envie de  
développer » Max Dekkers

ainsi scindé en deux parties : d'une part la réhabilitation des 1000 mètres carrés du rez-de-chaussée à vocation commerciale et d'autre part la création de logements aux étages de douze logements de standing (de 80 mètres carrés en moyenne).

### Des commerces au rez-de-chaussée et des logements de standing aux étages

En clair : proposer une offre de commerces et de logements qui n'existent pas (encore) à Lens. « Sur les commerces, nous sommes sur des pistes : habillement, loisirs, restauration, produits culturels etc. Quant aux logements, il y aura des terrasses, des jardins suspendus, des parkings souterrains privés, des locaux pour les vélos, du gardiennage » L'investisseur entend mettre sur pied un ensemble cohérent. Les permis de construire ont été déposés mi-novembre. L'investisseur néo-lensois envisage entre 18 et 24 mois de travaux.



Max Dekkers, Jean-Christophe Desoutter Adjoint au commerce et Sylvain Robert lors de la conférence de presse.

4 C'est en millions  
le montant investi par  
l'entrepreneur sur le  
site de Dame Bio  
(commerces et logements)

3000  
c'est en  
mètres carrés  
l'ensemble  
du foncier  
(commerces et  
logements)

Les étages seront transformés en une  
douzaine de logements de standing

Rez-de-chaussée à vocation  
commerciale sur 1000 m<sup>2</sup>

### Pourquoi Lens ?

Sur cette question, Max Dekkers n'y est pas allé par quatre chemins : « Si la ville était à l'abandon, je ne me serais pas risqué à investir ici. Je sais qu'il y a une vraie envie de développer. » Il est également revenu sur les relations fluides entretenues avec la mairie et le bon accueil qu'il a reçu en général. Max Dekkers a voulu également prendre de la hauteur : « Le plus important est de voir ce qui est en train de se faire. Aujourd'hui, il y a des locomotives comme le Louvre-Lens et le Racing Club de Lens. Les projets sortent de terre sur le secteur de la ZAC centralité (futur centre aquatique, logements, commerces...) et demain un nouvel hôpital va voir le jour. Tout ceci met Lens sur une carte attractive et nous oblige à s'y intéresser ».



## Majorité municipale Lens toujours

Adieu 2022, Vive 2023.

L'année 2022 a vu l'accomplissement de multiples projets d'animations, d'événements : les 10 ans du Louvre-Lens, les 5 ans des fêtes de la Sainte Barbe. Notre passé minier nous rappelle combien notre histoire commune est riche, douloureuse mais très intense. Les 10 ans des centres socioculturels qui sont des lieux de rencontre, de partage, de solidarité où chacun peut s'épanouir dans le respect mutuel.

Nous pouvons être fiers d'être Lensois; outre les résultats de notre équipe favorite, nous nous devons d'être fiers de la solidarité du quotidien envers les plus démunis, mais aussi de l'attractivité retrouvée.

Lens est en plein développement même si certains, avec leurs calomnies et mensonges permanents, ne peuvent que constater la belle évolution de notre ville. La population augmente et les nombreux projets voient le jour comme l'aboutissement et l'inauguration de la piscine en mai 2023, les déploiements des bornes de recharge électriques, la plantation de plus de 3000 arbres dans le secteur du stade Bollaert Delelis mais aussi les nombreux travaux de rénovation énergétique des logements sociaux, la construction de logements seniors sur le site Garin, des résidences étudiantes à proximité des gares, des logements adaptés réalisés avec l'APEI, la poursuite de la rénovation des écoles, les débuts des travaux du nouvel hôpital qui sera à la pointe du progrès médical et technologique.

Lens est une ville sportive. La municipalité crée de nouveaux équipements pour répondre à l'évolution des nouvelles activités physiques et sportives tout en préservant les ressources financières des associations.

Notre ville est également dans la liste des sites d'entraînement pour les J.O et jeux paralympiques, et reconnue par le label « ville active et sportive ».

Toutes ces actions nous amènent à espérer et croire en l'attractivité de notre ville et c'est tous ensemble que nous y parviendrons en 2023.

BONNE ANNÉE A TOUS.

Vos élus PS-PCF-MDC-écologistes- société civile

## Lens bleu marine

UNETREVE DE NOEL EST-ELLE POSSIBLE ? Alors que près d'une trentaine d'entreprises sont ou ont été en liquidation judiciaire ou redressement judiciaire en l'espace de 6 mois, Sylvain Robert continue le saccage de Lens. Absolument rien n'est fait pour dynamiser le centre-ville et ce n'est pas le nouvel adjoint fantôme aux commerces M Desouter qui y changera quelque chose. C'est pourquoi le groupe Lens Bleu Marine par l'intermédiaire de Bruno CLAVET a demandé à monsieur le maire d'accorder une trêve de Noël pour le stationnement payant en cessant de verbaliser les rares clients qui viennent faire leurs achats dans le centre de Lens. Si Sylvain Robert avait un minimum de considération pour ses administrés, ce geste aussi minime soit-il aurait permis à ces derniers de respirer un peu ! En attendant de pouvoir mettre fin au catastrophique règne des socialo-communistes, nous vous souhaitons un très joyeux Noël et une belle et heureuse année 2023.

B. CLAVET, F. LAUWERS, A. PACH, MF LEROY

## Agir pour Lens

Expression politique non transmise dans le délai imparti.

## Lens verts l'avenir

Espérons que l'année 2023 sera celle de l'espoir et des jours meilleurs, et que vous puissiez trouver joie, bonheur et réconfort auprès de vos proches. Je vous souhaite à toutes et tous une très bonne année et tous mes vœux de bonne santé.

Naceira VINCENT - Europe Ecologie Les Verts

Mail : lensverte@gmail.com - Messenger : www.facebook.com/NaceiraVincent2022

## Prévention et lutte contre la récidive : Les TIG



Depuis décembre 2021, la Ville de Lens organise des TIG (Travaux d'Intérêt Général). Le but : donner une chance de réinsertion à des personnes qui ont commis une infraction, et éviter par la même occasion la récidive. Ainsi et dans ce cadre, 6 personnes ont repeint les salles des stades Carpentier et Léo Lagrange lors des vacances de Noël.



## Prévention et proximité

La Police Municipale va régulièrement à la rencontre des élèves lensois afin de les sensibiliser aux règles de circulation en trottinette et à vélo.



## Les (vrais) bons chiffres liés à la sécurité (et en toute transparence)...

Avant le conseil municipal du 14 décembre, messieurs Raffy et Jublin respectivement Sous Préfet et Commissaire divisionnaire sont venus présenter les chiffres concernant la délinquance.

À Lens, Force est de constater que la sécurité s'améliore dans la cité artésienne, chiffres à l'appui.

2769 faits en 2017  
2422 faits en 2021

Soit une baisse de 12.5% sur 5 ans

"Prévention, lutte contre la récidive, police de proximité expliquent en partie ces bons résultats pour votre sécurité"

Pierre Mazure,  
Adjoint à la sécurité et à la tranquillité publique.



## ZOOM SUR LE CLASSEMENT « L'OBS » DES MEILLEURES « MAISONS DE RETRAITE DE FRANCE » : L'EHPAD MONTGRÉ BIEN PLACÉ



- Le magazine « L'OBS » a publié le 7 novembre dernier un classement des « 300 meilleures maisons de retraite de France ». Plus de 10 000 ont été notées dans ce cadre. L'EHPAD Montgré est classé 214<sup>ème</sup> au niveau national et 23<sup>ème</sup> des Hauts de France.
- Ce classement est une reconnaissance bienvenue du travail réalisé par les équipes de l'EHPAD Montgré, notamment autour de la démarche **Qualité et Bienveillance**, menée en association avec les résidents.
- Pour rappel, l'EHPAD, qui a fêté récemment ses dix ans d'accueil, compte également 120 résidents dépendants. Il compte également 6 lits d'accueil de jour.

*Ensemble pour nos seniors*



## ZOOM SUR LE CENTRE HOSPITALIER DE LENS CERTIFIÉ AVEC LA MENTION « QUALITÉ DES SOINS CONFIRMÉE »



- Le Centre Hospitalier de Lens s'est vu notifier sa certification avec la mention « Qualité des soins confirmée » avec un score global de 91,88% de satisfaction aux attendus.
- Cette certification vient valider et saluer le travail des 3 200 professionnels hospitaliers qui œuvrent au quotidien au service des patients, à la qualité des prises en soins et à la sécurité de celles-ci.

*« L'hôpital de Lens vise l'excellence. Sa reconstruction en sera un élément important, mais ce n'est pas le seul.*

*La certification obtenue aujourd'hui, avec une excellente note, est la preuve que la trajectoire choisie est en train d'être respectée. Professionnalisme, modernité, technicité, qualité des soins, qualité de l'accueil... telles sont les ambitions des équipes du CHLens. Bravo pour cette première reconnaissance de réussite ! »*

Thierry Daubresse,  
Conseiller municipal, président du conseil de surveillance du CHL



*Ensemble pour notre santé*



## ZOOM SUR LA MAISON DE LA JUSTICE ET DU DROIT

- La Maison de la Justice et du Droit relève des compétences de la Communauté d'agglomération de Lens-Liévin. L'équipe de la Maison de Justice et du Droit vous accueille gratuitement pour toute question et problème de droit, vous informe et vous oriente pour trouver une solution amiable à de nombreux conflits.
- 11 045, c'est le nombre de personnes reçues par la MJD en 2022. Parmi eux, 4863 personnes ont pris contact via des mails, des appels téléphoniques ou en présentiel tandis que 6182 ont été reçues par les différents intervenants (chiffres arrêtés le 23 novembre).

Maison de Justice et du Droit, Pavillon Desmoulins,  
Grande Résidence à Lens du Lundi au Vendredi :  
de 8h30 à 12h et de 13h30 à 17h. Tél.: 03.91.83.01.10

*Ensemble pour nos droits*



## Malades à haut risque vital : Signalez-vous auprès de l'ARS pour être prioritaires en cas de coupure électrique.

Enedis rappelle aux usagers malades à haut risque de demander à leur médecin généraliste un certificat médical spécifique et de compléter le formulaire dédié. Une fois les documents renseignés, il faudra l'adresser à l'ARS pour la prise en charge de votre demande. Ainsi en cas de coupure électrique, vous serez prioritaire pour le rétablissement de l'électricité dans votre domicile.



Toutes les infos sur :  
[www.villedelens.fr](http://www.villedelens.fr)



## Bienvenue à Lens

### Vous vous êtes récemment installé à Lens ?

Alors découvrez ou redécouvrez votre nouvelle ville à l'occasion d'une réception conviviale d'information organisée en votre honneur le samedi 4 février 2023.

Sur inscription.



### BULLETIN D'INSCRIPTION ACCUEIL DES NOUVEAUX HABITANTS

Madame  Monsieur

Nom : \_\_\_\_\_

Prénom : \_\_\_\_\_

Date de naissance : \_\_\_\_ / \_\_\_\_ / \_\_\_\_

Demeurant au : \_\_\_\_\_

\_\_\_\_\_

\_\_\_\_\_

Depuis le : \_\_\_\_ / \_\_\_\_ / 20 \_\_\_\_

Téléphone : \_\_\_\_\_

E-mail : \_\_\_\_\_

Bulletin à remplir et à envoyer à :

Service des relations publiques

Hôtel de Ville

17 bis place Jean-Jaurès, 62307 Lens

Téléphone : 03 21 69 86 86

En soumettant ce formulaire, j'accepte que les informations saisies soient exploitées dans le cadre de la diffusion d'informations de la ville de Lens

## Recensement de la population 2023

du 19 janvier au 25 février 2023

Répondre au recensement, c'est utile pour construire demain !



Encore plus simple par internet : [le-recensement-et-moi.fr](http://le-recensement-et-moi.fr)



## Où déclarer la naissance de mon enfant ?

➤ Dès le 1<sup>er</sup> Février 2023 la déclaration des nouveau-nés se fera en mairie

Vous devez vous rendre à l'hôtel de Ville de Lens pour déclarer la naissance de votre enfant dans les 5 jours suivants la naissance.

Depuis 2016, un agent de l'état-civil effectuait une permanence en maternité de l'hôpital de Lens pour enregistrer les nouveau-nés. Afin de mieux réorganiser les services de la mairie, cette permanence se fera à partir du 1<sup>er</sup> février au sein du guichet unique au rez-de-chaussée de la mairie.



Pour connaître la liste des documents à fournir contacter nous au 03.21.69.86.86 du lundi au vendredi de 9h00 à 10h00 et de 13h30 à 18h00

Hôtel de Ville de Lens  
17 bis place Jean-Jaurès,  
62300 Lens

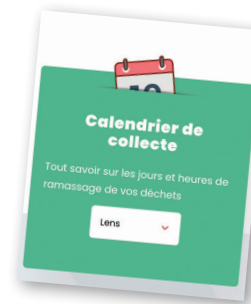


### Le saviez-vous ?

Chaque année, la municipalité dépense plusieurs dizaines de milliers d'euros pour l'entretien du mobilier urbain.

Rappel à la réglementation : Ces collages sur le mobilier urbain sont interdits et passibles d'une amende.

## COLLECTE DES DÉCHETS



Emballages ménagers recyclables, ordures ménagères résiduelles, déchets verts, encombrants, l'Agglomération de Lens-Liévin dispose sur son site internet : [mesdechets.agglo-lenslievin.fr](http://mesdechets.agglo-lenslievin.fr) d'un calendrier de collecte des déchets.

Pour connaître le jour de ramassage dans votre secteur, il vous suffit de renseigner votre ville et votre rue.



## DÉPÔTS SAUVAGES

Attention Dépôt sauvage : Confiscation du véhicule et jusqu'à 1 500€ d'amende.

(Article R632-1, R633-6 et R635-8 du code pénal.)

En 2020, la municipalité a estimé le coût de l'enlèvement de ses dépôts sur la commune à 220 000€. Ces sommes d'argent pourraient être dépensées autrement.

## COLLECTE DES ENCOMBRANTS

Depuis le 1<sup>er</sup> janvier 2022 les encombrants sont à déposer exclusivement en déchetterie.

Si impossibilité (uniquement pour les personnes âgées, à mobilité réduite ou sans moyen de locomotion), les faire évacuer sur rendez-vous en appelant le numéro vert :

**0 800 596 000** Service & appel gratuits

## Naissances - novembre 2022

|            |                          |
|------------|--------------------------|
| 02/11/2022 | FRUCHART Tao             |
| 02/11/2022 | SUEUR Maylé              |
| 03/11/2022 | CORDONNIER Elyana        |
| 04/11/2022 | CHAKOUR Ahyan            |
| 05/11/2022 | PATOUT Noah              |
| 05/11/2022 | ROLAND Layal             |
| 05/11/2022 | VANQUELEF FIEVET Nolhan  |
| 06/11/2022 | HMIMADY Loqmen           |
| 07/11/2022 | MAUME BRASSART Siméo     |
| 07/11/2022 | ZEDDAM Malya             |
| 09/11/2022 | TIPRET Timéo             |
| 10/11/2022 | BLANCHART Emma           |
| 11/11/2022 | BETREMIEUX BOSCARTE Alma |
| 12/11/2022 | BASSEUX Iryna            |
| 12/11/2022 | BEHAGUE Liam             |
| 12/11/2022 | MAERTEN Clémence         |
| 13/11/2022 | ABDALLAOUI Anfal         |
| 15/11/2022 | BOZPAPAGAN Alya          |
| 15/11/2022 | KORAQE Cataleya          |
| 16/11/2022 | FROISSART JERAD Ilyano   |
| 16/11/2022 | HMIDOUCH Khadija         |
| 18/11/2022 | DEMEESTER Arthur         |
| 22/11/2022 | COLAK Jennah             |
| 23/11/2022 | LENGELLE Yloan           |
| 24/11/2022 | BECQUELIN Lyvio          |
| 24/11/2022 | WOETS Lylie              |
| 29/11/2022 | KADDECHE Nourcine        |
| 30/11/2022 | POUCHAIN Jules           |

Bienvenue  
à Lens!

Les  
numéros  
d'urgences

SAMU : 15  
POLICE : 17  
POMPIERS : 18  
Médecins de nuit,  
week-end et jours fériés :  
03 21 71 33 33  
Accueil des sans-abris : 115  
Enfance Maltraitée : 119  
Maltraitance personnes  
âgées : 0892 68 01 18

Pour  
contacter  
votre Mairie

Standard : 03 21 69 86 86  
Numéro gratuit : 0800 167 167  
www.villedelens.fr

Structures  
municipales

Colisée : 03 21 69 08 18  
Médiathèque : 03 21 69 08 30  
Conservatoire : 03 21 49 58 73  
École d'arts plastiques : 03 21 43 73 39  
CCAS : 03 21 14 25 70  
Centres socioculturels  
François Vachala : 03 21 77 45 55  
Alexandre Dumas : 03 21 77 45 60  
Annie Flament : 03 21 76 09 23  
Relais des Assistantes  
Maternelles : 03 21 78 01 40

Pour ne rien manquer de  
l'actualité de votre ville

www.villedelens.fr  
mairiedelens  
03 21 69 86 86  
lensmaville  
YouTube / villedelens

## ON Y SERA

## JANVIER

**Judi 19 janvier**  
Conférence  
"Code la route : remise à niveau"  
9h30 / Centre A.Dumas / ouvert à tous

**Vendredi 20 janvier**  
UN COUPLE MAGIQUE  
Théâtre  
20h / Théâtre municipal - Le Colisée  
Tarif : 45€ / Tarif réduit : 31€50 / Tarif jeune : 22€50



complet

**Jusqu'au 23 janvier**  
CHAMPOLLION  
Exposition (prolongation)  
Louvre-Lens

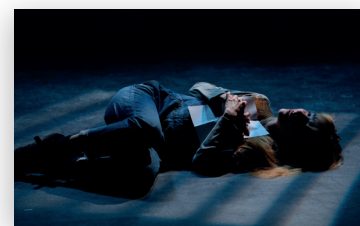


**Samedi 28 janvier**  
YCARE  
Musique  
20h / Théâtre municipal - Le Colisée  
Tarif : 25€ / Tarif réduit : 17€50 / Tarif jeune : 12€50



## FÉVRIER

**Judi 2 février**  
AUDREY  
Théâtre  
20h / Théâtre municipal - Le Colisée  
Tarif : 15€ / Tarif réduit : 10€50 / Tarif jeune : 7€50



**Samedi 4 février**  
POUR LE MEILLEUR  
ET POUR LE PIRE  
Théâtre  
20h / Théâtre municipal - Le Colisée  
Tarif : 35€ / Tarif réduit : 24€50 / Tarif jeune : 17€50



**Samedi 11 février**  
MADELEINE PEYROUX  
Musique  
20h / Théâtre municipal - Le Colisée  
Tarif : 25€ / Tarif réduit : 17€50 / Tarif jeune : 12€50

**Mardi 28 février**  
FLEURS DE SOLEIL  
Théâtre  
20h / Théâtre municipal - Le Colisée  
Tarif : 35€ / Tarif réduit : 24€50 / Tarif jeune : 17€50



Louvre-Lens  
Programmation complète  
sur : louvrelens.fr

## Le programme :

GALERIE MUSICALE  
**November Ultra**  
Samedi 28 janvier / 21H

Figure montante de la chanson française, November Ultra se fait connaître en avril 2022 grâce au très remarqué bedroom walls, un album doux et personnel composé dans sa chambre, comme une invitation à nous plonger chaleureusement dans la lecture de son journal intime. November Ultra enchante la Galerie du temps grâce à sa musique pop singulière et merveilleusement colorée.

Tarifs :  
de 5€ à 14€ /  
Galerie du temps  
/ Durée 1h



THÉÂTRE  
**L'AFFOLEMENT DES BICHES**  
de Marie Levavasseur  
Judi 2 février / 19H

Au travers d'un récit où il est question de morts et de vivants, d'un enterrement à organiser et d'une famille qui se réunit, Marie Levavasseur raconte comment chacun, devant la confrontation immédiate avec la mort, se tend, s'affole, s'enfuit ou au contraire resserre les liens pour inventer de nouveaux rituels. Dans ce récit, l'ensemble des personnages s'ouvrent, chacun à leur manière, mettent à nu leur fragilité. S'emmêlent alors le politique et l'intime, le sacré et le païen, pour prendre soin de ceux qui partent et raconter notre lien au vivant. véritable comédie macabre, L'affolement des biches montre, au travers du regard d'une adolescente, notre lien intime à la mort et comment elle nous pousse à croire ou à ne pas croire.

Tarifs : de 5€ à 10€ / La Scène / Durée 1h45



2023

**Sylvain ROBERT,  
Maire de Lens  
et le Conseil Municipal  
vous souhaitent une belle  
et heureuse année !**

**2023 : ouverture de la piscine olympique**